

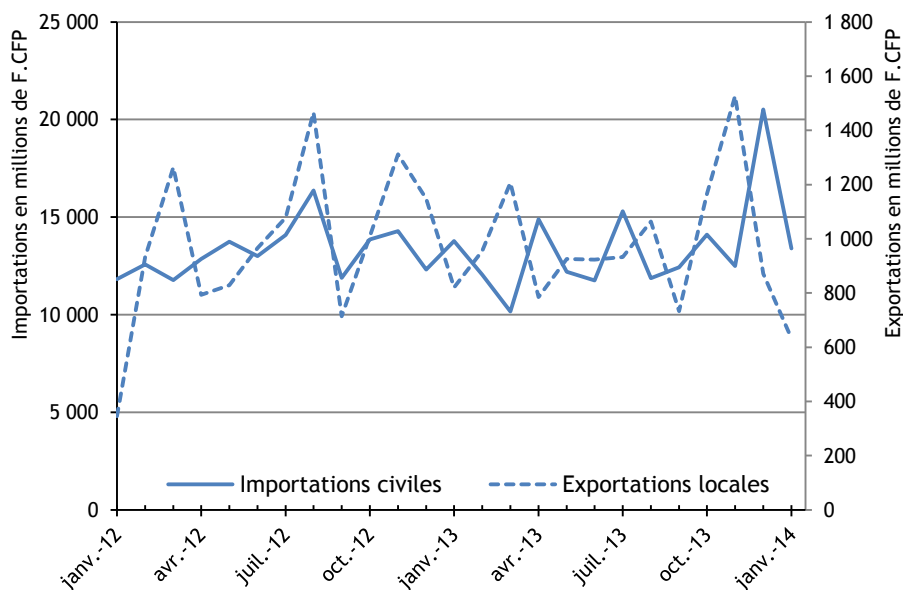
## ÉVOLUTION DU COMMERCE EXTÉRIEUR

Pour ce premier mois de l'année 2014, la valeur des importations atteint 13,4 milliards de F.CFP, soit 3 % de moins qu'en janvier 2013.

Cette baisse est le résultat d'une diminution sensible de la valeur des produits pétroliers (- 12,3 %) et des biens intermédiaires (- 6,3 %), représentant, à eux deux, 40 % des importations civiles.

Les exportations locales diminuent de 23 % par rapport à janvier 2013. Leur valeur est de 633 millions de F.CFP mais celle-ci reste équivalente à la moyenne des valeurs des mois de janvier de ces cinq dernières années. Les principaux produits exportés se sont moins vendus qu'en janvier 2013. La valeur des commandes de perles brutes recule de 25 % et celle des ventes de poissons de 6 %.

### ÉVOLUTION DES IMPORTATIONS CIVILES ET DES EXPORTATIONS LOCALES



### Des importations civiles en léger recul par rapport à janvier 2013

La valeur des biens importés par les entreprises diminue de 3 % par rapport à janvier 2013 essentiellement en raison de la baisse des commandes en biens intermédiaires (- 6,3 %). Cette diminution est cependant atténuée par la progression de la valeur des biens d'équipement (+ 3,4 %).

Les biens importés à destination des ménages augmentent quant à eux de 3,3 % en valeur. Les produits des industries agro-alimentaires et les biens de consommation non alimentaires progressent respectivement de 5,4 % et 5 %. Les produits agricoles, sylvicoles et piscicoles perdent 20 % de leur valeur alors que le volume commandé croît de 10 %, traduisant ainsi des prix unitaires en baisse.

Avec un prix unitaire en baisse de 11 % et un volume en recul de 2 % la valeur des importations des produits pétroliers diminue de 12,3 %.

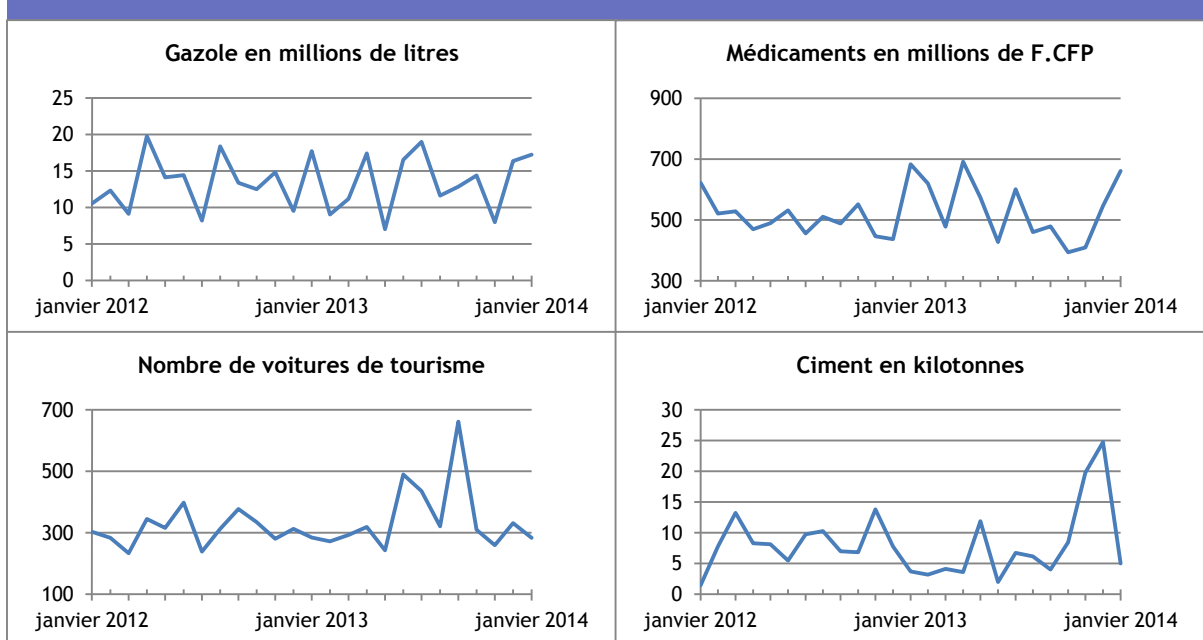
TABLEAU DES IMPORTATIONS CIVILES

	Janvier			Cumul depuis janvier		
	2014	2013	Variation	2014	2013	Variation
Unité :	millions de F.CFP			millions de F.CFP		
			%			%
<b>Importations civiles (CAF)</b>	<b>13 399,2</b>	<b>13 768,9</b>	<b>-2,7</b>	<b>13 399,2</b>	<b>13 768,9</b>	<b>-2,7</b>
Biens intermédiaires	2 867,0	3 060,0	-6,3	2 867,0	3 060,0	-6,3
Produits des IAA *	2 876,5	2 729,6	5,4	2 876,5	2 729,6	5,4
Produits pétroliers	2 975,2	3 394,0	-12,3	2 975,2	3 394,0	-12,3
Biens d'équipement	1 909,0	1 846,5	3,4	1 909,0	1 846,5	3,4
Biens de consommation **	1 886,2	1 800,2	4,8	1 886,2	1 800,2	4,8
Produits automobiles	670,9	670,5	0,1	670,9	670,5	0,1
Produits agricoles	214,3	267,9	-20,0	214,3	267,9	-20,0

\* produits des industries agroalimentaires

\*\* produits de consommation non alimentaire

### ÉVOLUTION DES IMPORTATIONS CIVILES PAR PRODUITS



Sources : Douanes - ISPF

### Net recul des exportations locales en janvier 2014

Le volume de perles brutes exportées diminue de 31 %, entraînant la valeur vers le bas (- 25 %) alors que le prix progresse de 9 % atteignant 728 F.CFP le gramme, prix le plus haut depuis l'année 2008. La perle brute représente 60 % de la valeur des exports au mois de janvier 2014.

Les ventes de poissons reculent également. Bien que le volume exporté augmente de 15 %, la baisse continue du prix au kilo, qui atteint le niveau de 2010, conduit à une diminution de 6 % de la valeur des ventes.

Enfin la vanille, qui compose 10 % des exportations locales ce mois-ci, progresse de 21 % en valeur, conséquence d'un effet volume de + 15 % et d'un prix en hausse de 5 %.

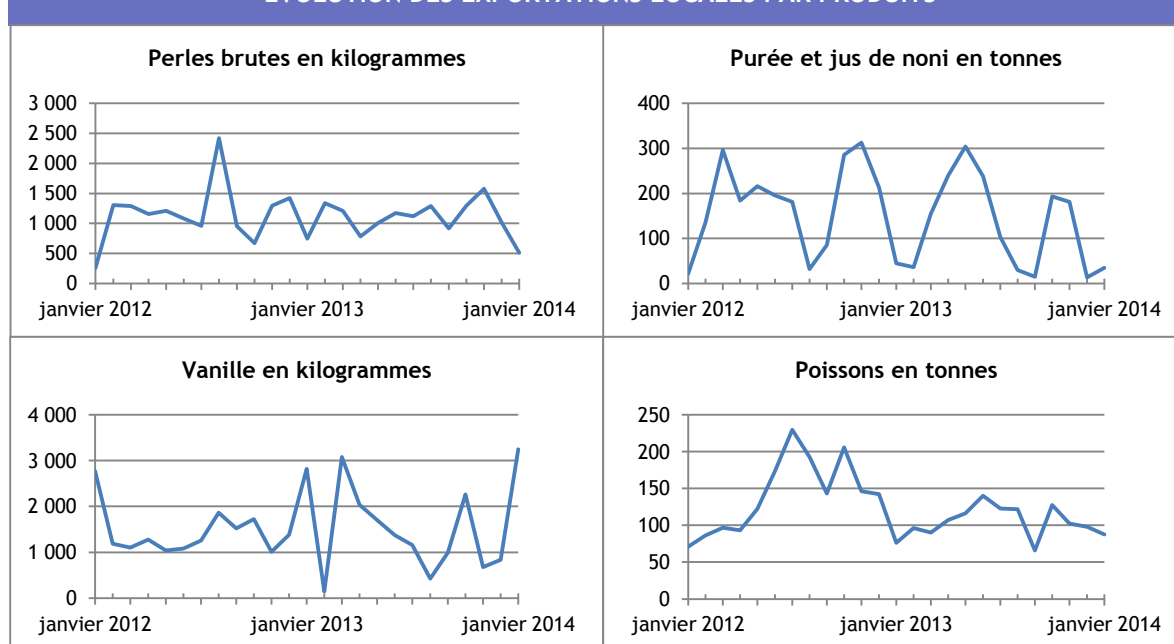
Les exportations de monoï ont repris ce mois-ci après leur quasi absence en janvier 2013.

**TABLEAU DES EXPORTATIONS LOCALES**

	Janvier			Cumul depuis janvier		
	2014	2013	Variation	2014	2013	Variation
<i>Unité :</i>	millions de F.CFP			millions de F.CFP		
			%			%
<b>Exportations locales (FAB)</b>	<b>633,0</b>	<b>820,3</b>	<b>-22,8</b>	<b>633,0</b>	<b>820,3</b>	<b>-22,8</b>
Produits perlés *	381,0	513,9	-25,9	381,0	513,9	-25,9
dont perles brutes	373,8	499,2	-25,1	373,8	499,2	-25,1
Poissons	60,7	64,3	-5,6	60,7	64,3	-5,6
Huile de coprah	35,2	40,7	-13,3	35,2	40,7	-13,3
Nacres	3,8	15,5	-75,6	3,8	15,5	-75,6
Noni	10,9	12,4	-12,6	10,9	12,4	-12,6
Vanille	63,3	52,3	21,1	63,3	52,3	21,1
Monoï	7,1	0,6	1 060,6	7,1	0,6	1 060,6
Autres produits	70,9	120,7	-41,3	70,9	120,7	-41,3

\* perles brutes, keshis, mabe et ouvrages en perles de culture

**ÉVOLUTION DES EXPORTATIONS LOCALES PAR PRODUITS**



Sources : Douanes - ISPF



## DÉFINITIONS

### Importations civiles

Les importations comprennent les marchandises entrées directement pour la consommation (y compris les réparations et les transformations) et les marchandises sorties des entrepôts douaniers ou en admission temporaire pour être mises à la consommation. Elles excluent les importations militaires.

### Exportations locales

Il s'agit des exportations de produits locaux, c'est-à-dire les marchandises entièrement ou partiellement produites ou fabriquées dans le pays. Elles excluent les exportations nationalisées (les importations réexportées en l'état).

### Valeur CAF

Les importations sont recensées d'après leur valeur en douane sur la base des factures CAF (Coût, Assurance, Fret) : au prix du produit lui-même sont ajoutés les frais de transport et d'assurance nécessaires à son acheminement sur le territoire.

### Valeur FAB

Les exportations sont recensées d'après leur valeur en douane sur la base des factures FAB (Franco A Bord), c'est-à-dire y compris les frais de transport jusqu'au passage en douane, à l'exclusion de ceux qui sont encourus hors du territoire pour acheminer la marchandise jusqu'au destinataire.

### Taux de couverture réel

C'est le rapport entre la valeur des exportations de produits originaires du territoire et les importations civiles. Ce taux est appelé réel parce qu'il est calculé à partir, d'une part, de la capacité du territoire à exporter ses produits locaux, d'autre part, de ses besoins en biens importés. C'est un indicateur de la dépendance du territoire vis-à-vis de l'extérieur.

### Balance commerciale réelle

C'est la différence entre les exportations locales et les importations civiles. Si les exportations sont inférieures aux importations, la balance est déficitaire ; dans le cas contraire, la balance est excédentaire.

## MÉTHODES

L'ISPF retraite les données fournies par les services douaniers pour en tirer des indicateurs d'échanges de marchandises avec les autres pays.

La statistique du commerce extérieur donne la représentation du trafic transfrontalier des marchandises. Elle permet d'analyser les flux de marchandises, en importations comme en exportations. On entend par marchandises, tous les biens qui contribuent à accroître ou à diminuer le stock des ressources matérielles du pays.

TOUTES LES STATISTIQUES SONT DISPONIBLES SUR [WWW.ISPF.PF](http://WWW.ISPF.PF)