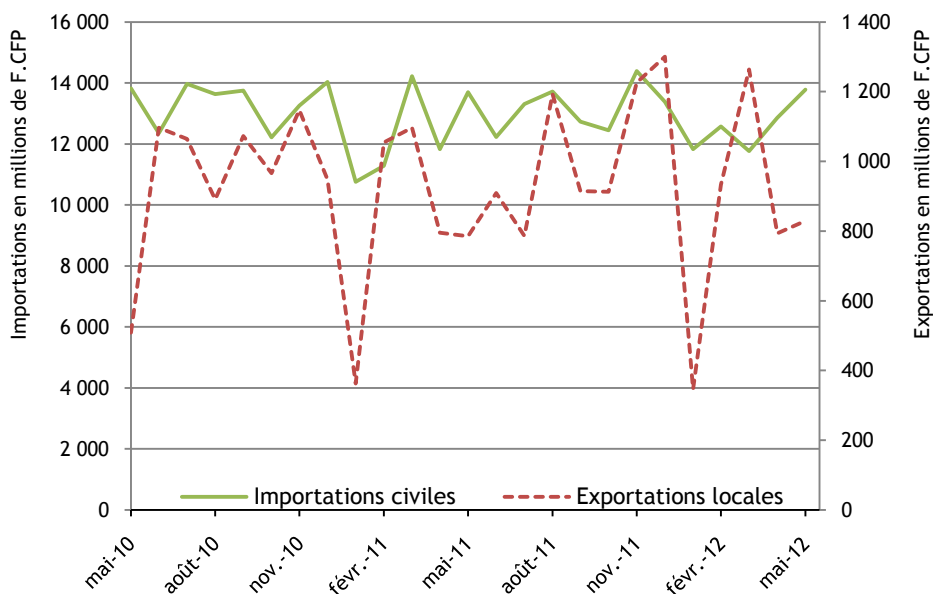


ÉVOLUTION DU COMMERCE EXTÉRIEUR

Les importations civiles de mai 2012 sont au même niveau qu'il y a un an du fait de l'arrivée d'un navire assurant la desserte inter-îles. En l'absence de cet équipement exceptionnel, les importations diminuent de 3 % en valeur sur douze mois. Depuis le début de l'année, la plupart des produits importés sont en baisse à l'exception des hydrocarbures et de l'agro-alimentaire dont les valeurs augmentent pour des volumes moindres.

Les exportations locales progressent en valeur de 6 % en mai 2012 par rapport à mai 2011. En cumul depuis janvier, leur valeur reste au niveau de 2011 bien que les perles, qui représentent 60 % de la valeur des produits exportés, soient en retrait de 12 % comparées à 2011.

ÉVOLUTION DES IMPORTATIONS CIVILES ET DES EXPORTATIONS LOCALES



La facture énergétique toujours en hausse

Le prix à l'importation des hydrocarbures est une nouvelle fois plus élevé qu'au mois précédent. Ce prix moyen est supérieur de 28 % à celui de mai 2011 pour des volumes d'importations semblables.

Ce constat est identique pour les produits agroalimentaires dont le montant cumulé en cinq mois (14,8 milliards de F.CFP) n'a jamais été atteint auparavant.

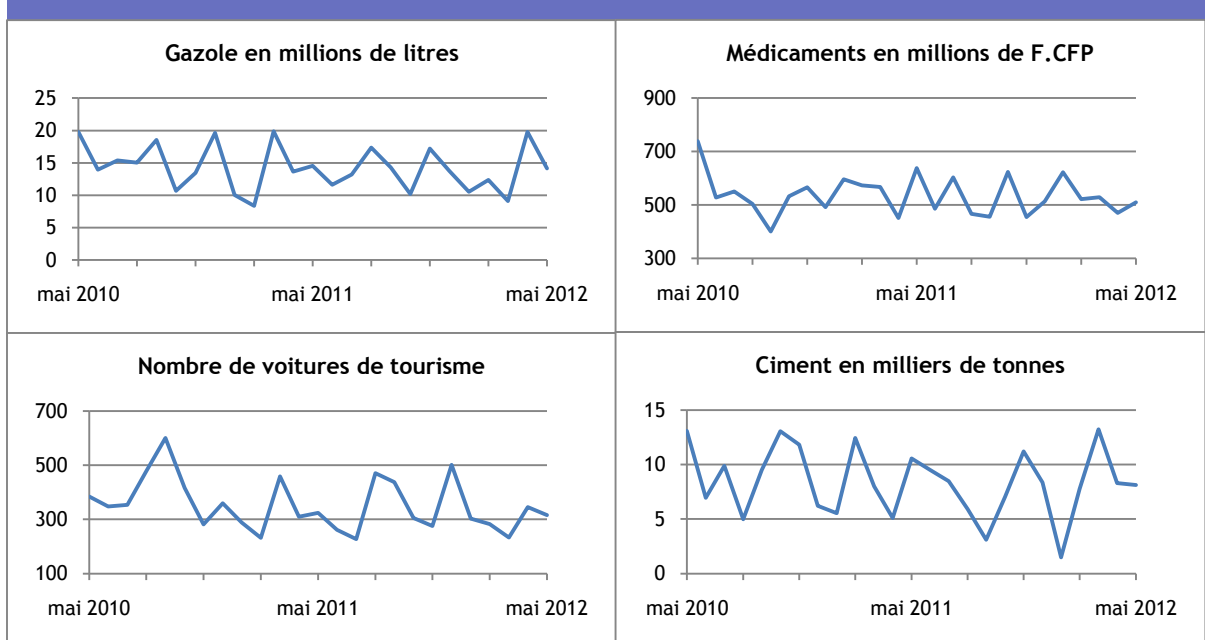
Malgré la hausse de ces produits, le volume total des importations diminue. Sans le navire destiné à la liaison Tahiti-Moorea, les biens d'équipement sont en baisse de 12 % par rapport à 2011. Moins de 1 500 véhicules ont été importés entre janvier et mai 2012, soit 8 % de moins qu'en 2011 ; c'est le plus faible nombre de voitures particulières débarquées depuis 2000.

TABLEAU DES IMPORTATIONS CIVILES

	mai			Cumul depuis janvier		
	2012	2011	Variation	2012	2011	Variation
Unité :	millions de F.CFP			millions de F.CFP		
Importations civiles (CAF)	13 776,2	13 697,8	0,6	62 793,3	61 793,3	1,6
Produits des IAA *	3 131,2	3 055,6	2,5	14 785,4	14 034,1	5,4
Biens intermédiaires	2 853,6	2 887,5	-1,2	13 446,4	14 010,2	-4,0
Produits énergétiques	2 412,5	2 324,0	3,8	11 545,0	9 212,0	25,3
Biens d'équipement	2 384,3	2 078,3	14,7	9 378,1	10 015,7	-6,4
Biens de consommation	2 055,8	2 312,7	-11,1	9 118,7	9 820,7	-7,1
Produits automobiles	713,3	843,1	-15,4	3 396,4	3 670,5	-7,5
Produits agricoles	225,6	196,5	14,8	1 123,3	1 030,2	9,0

* produits des IAA : produits des industries agroalimentaires

ÉVOLUTION DES IMPORTATIONS CIVILES PAR PRODUITS



Sources : Douanes - ISPF

Le poisson s'exporte mieux que l'année précédente

En cinq mois, la quantité de poissons exportée (470 tonnes) a plus que doublé comparé à 2011 et représente le meilleur tonnage exporté depuis 2003. Le marché des bêches-de-mer est toujours prospère et passe de 7 tonnes entre janvier et mai 2011 à 56 tonnes en 2012 ; il est à destination exclusive des pays asiatiques : Hong-Kong, Taiwan, Viêt-Nam.

Les perles brutes demeurent le produit d'export le plus important mais leur valeur exportée continue de se déprécier par rapport à 2011, année de faibles exportations. Les ventes restent concentrées sur une dizaine de pays, essentiellement Hong-Kong et le Japon (93 % du volume total).

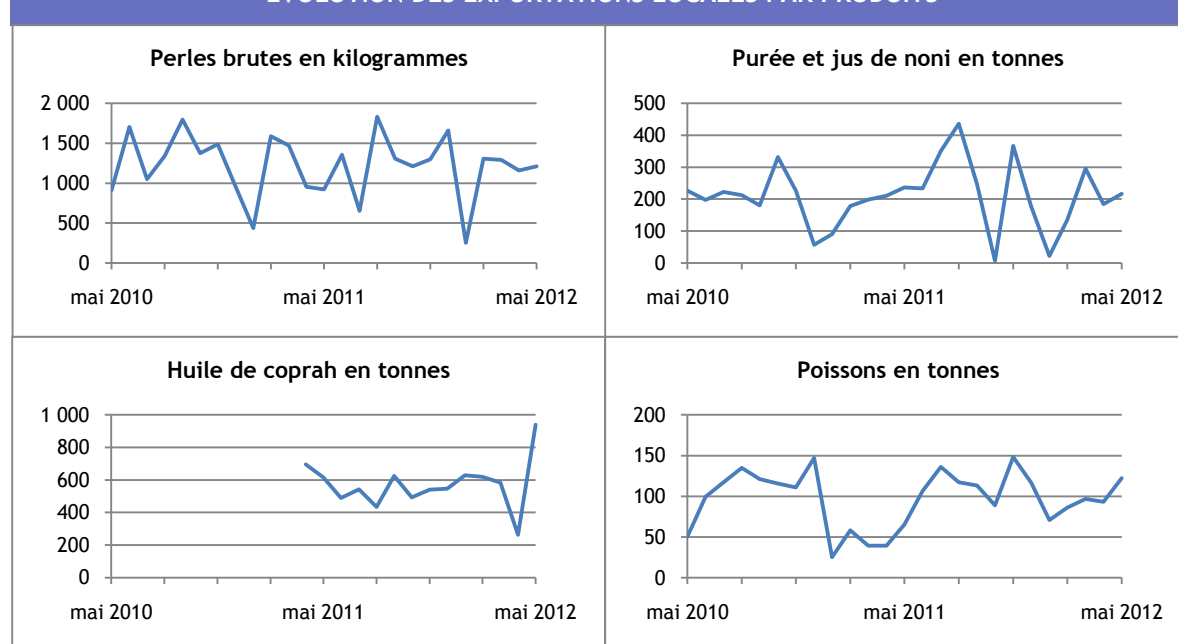
Depuis le début de l'année, les exportations de monoï diminuent de moitié par rapport à 2011, année remarquable pour ce produit.

TABLEAU DES EXPORTATIONS LOCALES

	mai			Cumul depuis janvier		
	2012	2011	Variation	2012	2011	Variation
<i>Unité :</i>	millions de F.CFP			millions de F.CFP		
			%			%
Exportations locales (FAB)	828,8	785,5	5,5	4 164,3	4 093,5	1,7
Produits perliers *	423,2	440,2	-3,9	2 483,0	2 823,8	-12,1
dont Perles de culture brute	405,1	388,9	4,2	2 374,3	2 671,5	-11,1
Poissons	117,7	57,7	104,0	453,4	184,3	146,1
Huile de coprah	104,6	104,6	0,0	326,8	281,5	16,1
Noni	67,1	67,8	-1,1	250,6	262,0	-4,3
Nacres	36,8	24,6	49,5	113,6	99,0	14,7
Vanille	18,3	27,5	-33,2	125,5	90,4	38,7
Monoï	15,6	19,1	-18,2	57,3	108,6	-47,2
Autres produits	45,5	44,0	3,3	354,1	243,9	45,2

* produits perliers : perles brutes, keshis, mabe et ouvrages en perles de culture

ÉVOLUTION DES EXPORTATIONS LOCALES PAR PRODUITS



Sources : Douanes - ISPF



DÉFINITIONS

Importations civiles

Les importations comprennent les marchandises entrées directement pour la consommation (y compris les réparations et les transformations) et les marchandises sorties des entrepôts douaniers ou en admission temporaire pour être mises à la consommation. Elles excluent les importations militaires.

Exportations locales

Il s'agit des exportations de produits locaux, c'est-à-dire les marchandises entièrement ou partiellement produites ou fabriquées dans le pays. Elles excluent les exportations nationalisées (les importations réexportées en l'état).

Valeur CAF

Les importations sont recensées d'après leur valeur en douane sur la base des factures CAF (Coût, Assurance, Fret) : au prix du produit lui-même sont ajoutés les frais de transport et d'assurance nécessaires à son acheminement sur le territoire.

Valeur FAB

Les exportations sont recensées d'après leur valeur en douane sur la base des factures FAB (Franco A Bord), c'est-à-dire y compris les frais de transport jusqu'au passage en douane, à l'exclusion de ceux qui sont encourus hors du territoire pour acheminer la marchandise jusqu'au destinataire.

Taux de couverture réel

C'est le rapport entre la valeur des exportations de produits originaires du territoire et les importations civiles. Ce taux est appelé réel parce qu'il est calculé à partir, d'une part, de la capacité du territoire à exporter ses produits locaux, d'autre part, de ses besoins en biens importés. C'est un indicateur de la dépendance du territoire vis-à-vis de l'extérieur.

Balance commerciale réelle

C'est la différence entre les exportations locales et les importations civiles. Si les exportations sont inférieures aux importations, la balance est déficitaire ; dans le cas contraire, la balance est excédentaire.

MÉTHODES

L'ISPF retraite les données fournies par les services douaniers pour en tirer des indicateurs d'échanges de marchandises avec les autres pays.

La statistique du commerce extérieur donne la représentation du trafic transfrontalier des marchandises. Elle permet d'analyser les flux de marchandises, en importations comme en exportations. On entend par marchandises, tous les biens qui contribuent à accroître ou à diminuer le stock des ressources matérielles du pays.

TOUTES LES STATISTIQUES SONT DISPONIBLES SUR WWW.ISPF.PF