

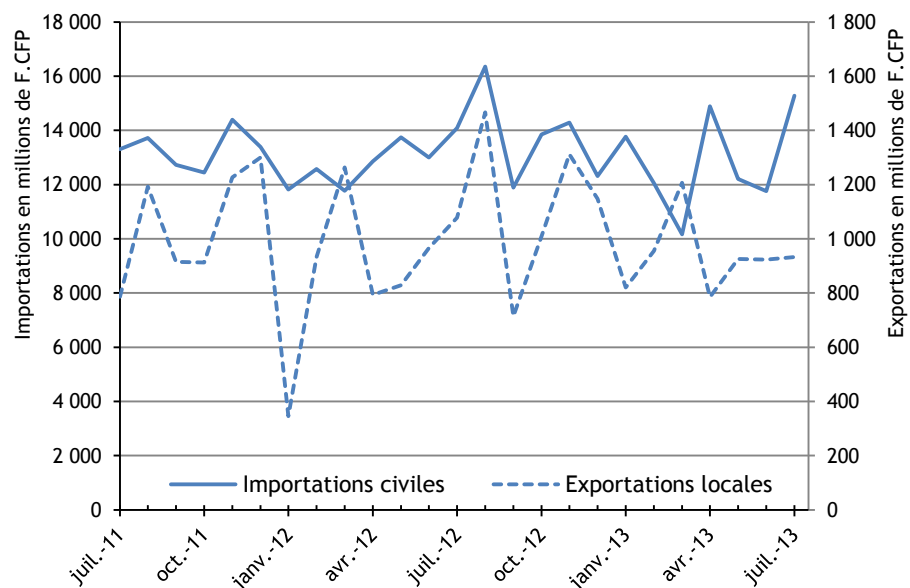
ÉVOLUTION DU COMMERCE EXTÉRIEUR

La valeur des importations civiles progresse de 8 % entre juillet 2013 et juillet 2012. Ce sont les produits pétroliers qui augmentent le plus (54 %) ainsi que les marchandises à destination des ménages (14 %). Les importations destinées aux entreprises sont en baisse en juillet (- 13 %). En cumul sur les sept premiers mois de l'année, la valeur des biens importés est légèrement supérieure à celle de 2012.

En juillet 2013, la valeur des exportations locales est nettement moins élevée qu'il y a un an et moins de marchandises sont exportées. Le principal produit, la perle de Tahiti, réalise pourtant de meilleures ventes qu'en 2012.

La valeur des exportations, en cumul depuis janvier, reste cependant supérieure aux valeurs des cinq précédentes années.

ÉVOLUTION DES IMPORTATIONS CIVILES ET DES EXPORTATIONS LOCALES



Les importations sont à nouveau en hausse

Les importations de juillet 2013 sont tirées à la hausse principalement par les produits pétroliers. Comparés aux faibles importations de juillet 2012, les produits pétroliers progressent fortement. En cumul depuis janvier, la hausse de ces produits reste cependant plus modérée (+ 5 % en valeur et + 6 % en volume).

Les produits des IAA* sont beaucoup commandés en juillet et correspondent au quart de la valeur totale des importations. Un nouveau record mensuel est établi avec 3,8 milliards de F.CFP pour 16 kilotonnes de denrées alimentaires.

En revanche, sur les sept premiers mois de l'année, les biens importés destinés aux entreprises sont en repli (- 5 % en glissement annuel). Les 32 milliards de produits importés depuis le début de cette année représentent d'ailleurs le montant le plus faible sur cette période depuis 2000.

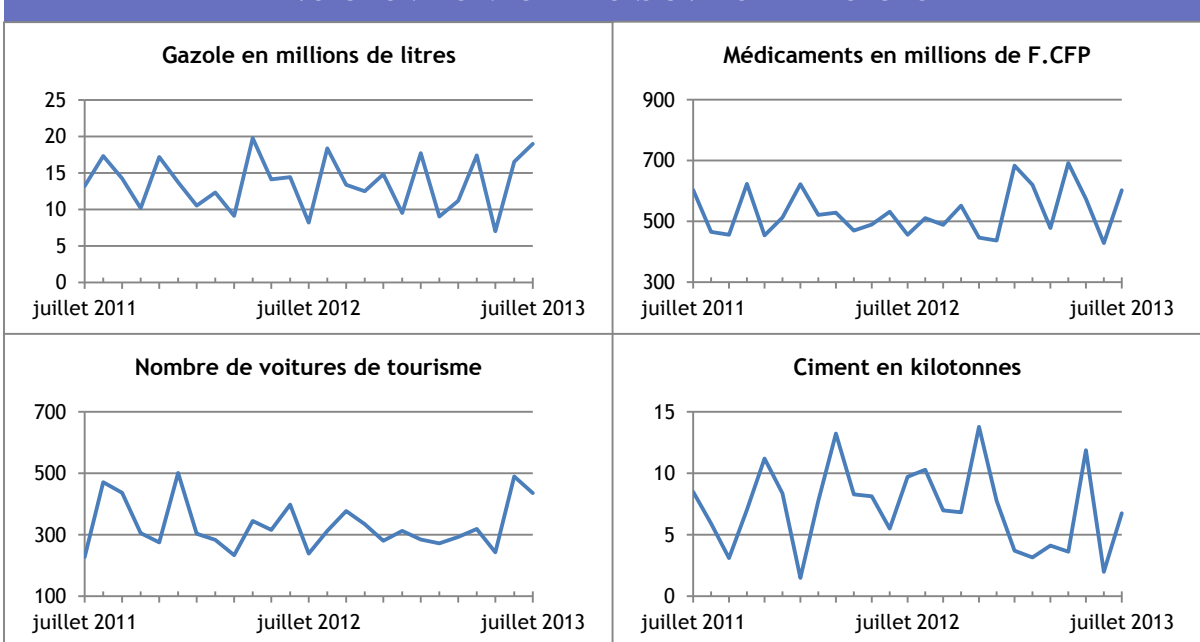
TABLEAU DES IMPORTATIONS CIVILES

	Juillet			Cumul depuis janvier		
	2013	2012	Variation	2013	2012	Variation
Unité :	millions de F.CFP			millions de F.CFP		
			%			%
Importations civiles (CAF)	15 273,5	14 086,0	8,4	90 126,0	89 839,4	0,3
Produits des IAA *	3 810,2	3 311,2	15,1	21 227,3	20 713,1	2,5
Biens intermédiaires	3 036,2	3 014,6	0,7	18 767,2	19 046,3	-1,5
Produits pétroliers	2 989,4	1 940,3	54,1	16 887,0	16 048,2	5,2
Biens de consommation **	2 339,1	2 185,1	7,0	13 424,5	13 048,0	2,9
Biens d'équipement	2 003,2	2 794,3	-28,3	13 160,9	14 510,9	-9,3
Produits automobiles	832,4	620,9	34,1	4 883,7	4 898,4	-0,3
Produits agricoles	263,0	219,6	19,8	1 775,3	1 574,5	12,8

* produits des industries agroalimentaires

** produits de consommation non alimentaire

ÉVOLUTION DES IMPORTATIONS CIVILES PAR PRODUITS



Sources : Douanes - ISPF

Les exportations baissent nettement en juillet

Si les exportations de poissons des cinq premiers mois de l'année étaient comparables à l'année dernière, ces deux derniers mois, les volumes ont assurément diminué (- 47 % en juillet) et les tonnages vendus hors du territoire accusent un recul de 14 % par rapport à 2012.

Les ventes de fruit du noni et d'huile de coprah ralentissent en juillet, entraînant un repli des tonnages exportés en 2013 par rapport à 2012 (en sept mois, - 9 % pour le noni et - 6 % pour l'huile).

Les valeurs des ventes de perles brutes et de monoï sont en hausse en juillet par rapport à juin, mais elles sont insuffisantes pour atteindre les niveaux d'exportation de juillet 2012.

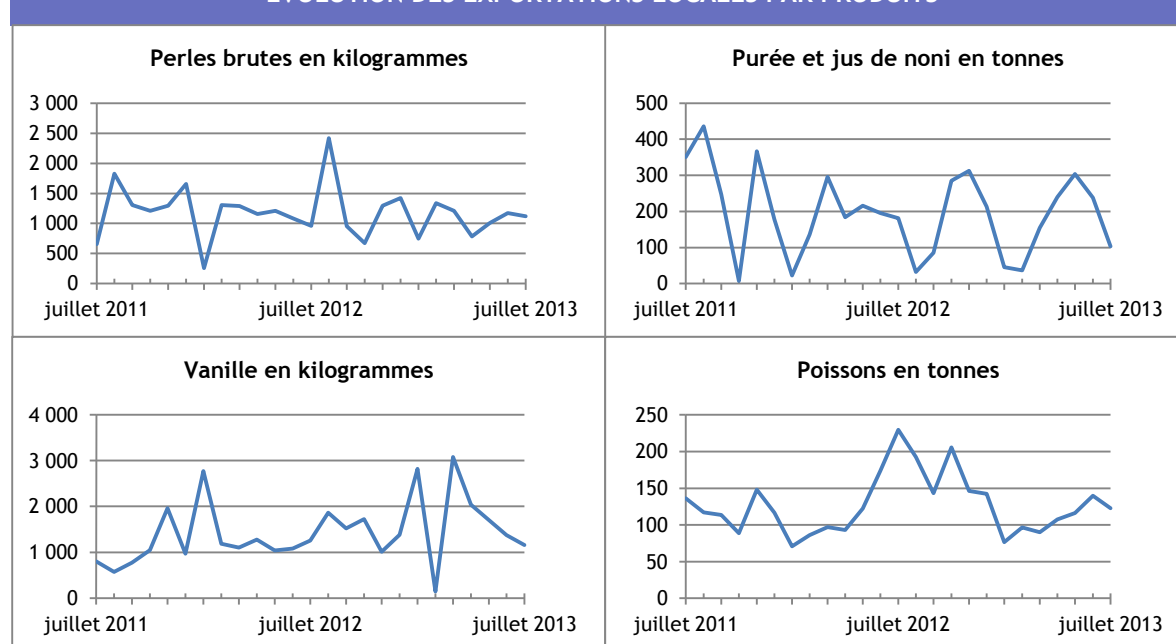
En cumul depuis janvier, les perles brutes, le monoï mais aussi la vanille tirent à la hausse la valeur de l'ensemble des exportations locales.

TABLEAU DES EXPORTATIONS LOCALES

	Juillet			Cumul depuis janvier		
	2013	2012	Variation	2013	2012	Variation
<i>Unité :</i>	millions de F.CFP			millions de F.CFP		
			%			%
Exportations locales (FAB)	932,8	1 077,9	-13,5	6 549,2	6 207,6	5,5
Produits perliers *	654,1	650,5	0,5	4 045,6	3 630,4	11,4
dont perles brutes	631,7	615,2	2,7	3 921,8	3 457,0	13,4
Poissons	103,0	196,5	-47,6	670,3	814,5	-17,7
Noni	30,1	55,0	-45,3	328,4	362,5	-9,4
Huile de coprah	28,2	56,7	-50,3	261,1	431,7	-39,5
Monoï	24,5	16,1	52,4	87,9	75,9	15,8
Vanille	20,9	21,6	-3,0	214,2	167,0	28,3
Nacres	17,3	29,1	-40,5	143,7	166,0	-13,4
Autres produits	54,7	52,4	4,4	798,0	559,7	42,6

* perles brutes, keshis, mabe et ouvrages en perles de culture

ÉVOLUTION DES EXPORTATIONS LOCALES PAR PRODUITS



Sources : Douanes - ISPF



DÉFINITIONS

Importations civiles

Les importations comprennent les marchandises entrées directement pour la consommation (y compris les réparations et les transformations) et les marchandises sorties des entrepôts douaniers ou en admission temporaire pour être mises à la consommation. Elles excluent les importations militaires.

Exportations locales

Il s'agit des exportations de produits locaux, c'est-à-dire les marchandises entièrement ou partiellement produites ou fabriquées dans le pays. Elles excluent les exportations nationalisées (les importations réexportées en l'état).

Valeur CAF

Les importations sont recensées d'après leur valeur en douane sur la base des factures CAF (Coût, Assurance, Fret) : au prix du produit lui-même sont ajoutés les frais de transport et d'assurance nécessaires à son acheminement sur le territoire.

Valeur FAB

Les exportations sont recensées d'après leur valeur en douane sur la base des factures FAB (Franco A Bord), c'est-à-dire y compris les frais de transport jusqu'au passage en douane, à l'exclusion de ceux qui sont encourus hors du territoire pour acheminer la marchandise jusqu'au destinataire.

Taux de couverture réel

C'est le rapport entre la valeur des exportations de produits originaires du territoire et les importations civiles. Ce taux est appelé réel parce qu'il est calculé à partir, d'une part, de la capacité du territoire à exporter ses produits locaux, d'autre part, de ses besoins en biens importés. C'est un indicateur de la dépendance du territoire vis-à-vis de l'extérieur.

Balance commerciale réelle

C'est la différence entre les exportations locales et les importations civiles. Si les exportations sont inférieures aux importations, la balance est déficitaire ; dans le cas contraire, la balance est excédentaire.

MÉTHODES

L'ISPF retraite les données fournies par les services douaniers pour en tirer des indicateurs d'échanges de marchandises avec les autres pays.

La statistique du commerce extérieur donne la représentation du trafic transfrontalier des marchandises. Elle permet d'analyser les flux de marchandises, en importations comme en exportations. On entend par marchandises, tous les biens qui contribuent à accroître ou à diminuer le stock des ressources matérielles du pays.

TOUTES LES STATISTIQUES SONT DISPONIBLES SUR WWW.ISPF.PF