

ÉVOLUTION DU COMMERCE EXTÉRIEUR

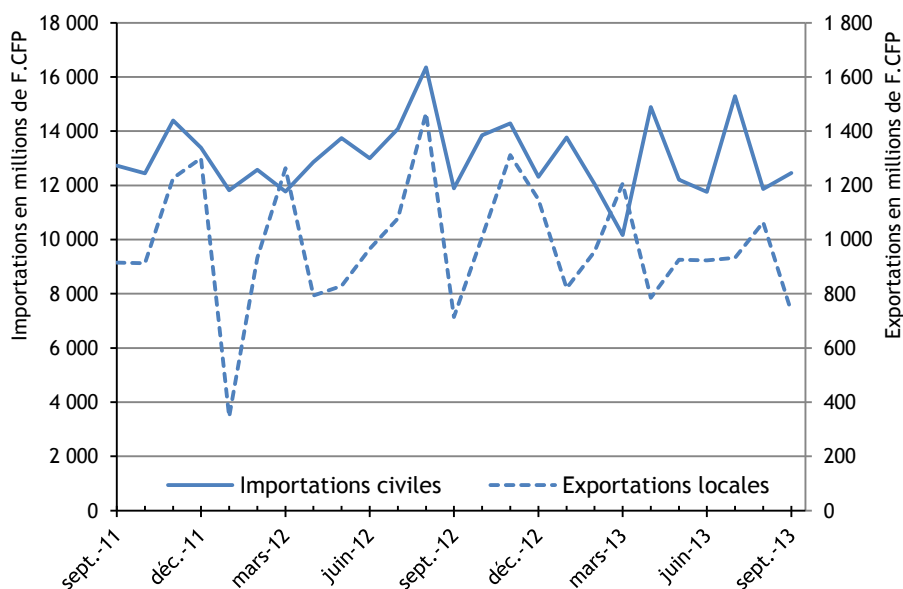
En septembre 2013, la valeur des importations civiles augmente de 4,8 % par rapport à septembre 2012. Cette progression est soutenue par la hausse des ventes de biens d'équipement et de produits des industries agro-alimentaires.

En cumul depuis janvier, la valeur des biens importés reste en retrait de 3,1 %, comparée à 2012.

Les exportations locales progressent de 2,7 % en valeur entre septembre 2012 et septembre 2013 favorisées par l'augmentation des ventes de perles. Sur les neuf premiers mois de l'année, la valeur des marchandises exportées est équivalente à celle de 2012 (- 0,5 %).

Néanmoins, septembre est le mois le plus faible de l'année 2013 avec 730 millions de F.CFP de recettes à l'export.

ÉVOLUTION DES IMPORTATIONS CIVILES ET DES EXPORTATIONS LOCALES



Légère progression des importations civiles en valeur comme en volume

La valeur des produits des industries de l'agro-alimentaire augmente de 3,5 % en septembre, par rapport à 2012, pour atteindre 2,8 milliards de F.CFP.

Les importations à destination des entreprises progressent de 5 %. C'est le résultat d'une hausse des commandes en biens d'équipement. Leur valeur progresse de 21 % entre septembre 2012 et septembre 2013. Celle des biens intermédiaires perd 5 % sur la même période. Sur les trois premiers trimestres de 2013, la tendance des achats réalisés par les entreprises reste à la baisse (- 8 %).

La valeur des produits pétroliers est stable en septembre, conséquence d'un volume qui croît de 10 % et d'un prix unitaire en baisse de 9,3 % par rapport à 2012.

Enfin, les importations de produits de l'industrie automobile augmentent fortement en septembre (+ 45 % en valeur) par rapport à 2012. En cumul depuis janvier, la progression n'est toutefois que de 6 %.

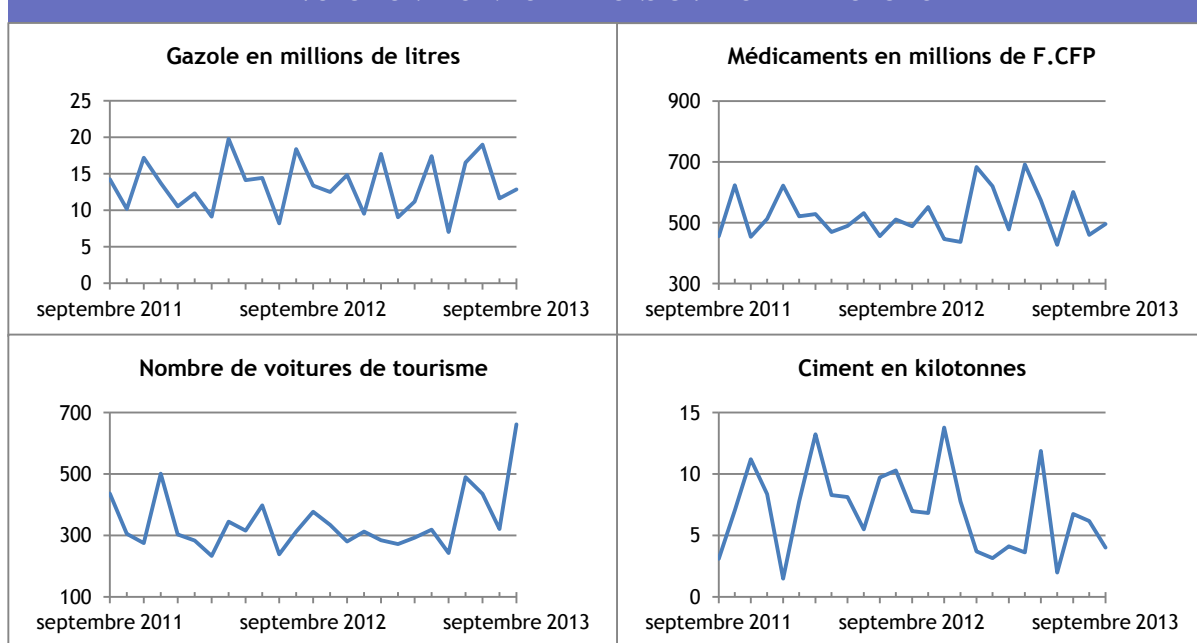
TABLEAU DES IMPORTATIONS CIVILES

	Septembre			Cumul depuis janvier		
	2013	2012	Variation	2013	2012	Variation
Unité :	millions de F.CFP			millions de F.CFP		
			%			%
Importations civiles (CAF)	12 457,2	11 888,5	4,8	114 463,5	118 086,2	-3,1
Biens intermédiaires	2 443,5	2 571,3	-5,0	23 971,1	25 011,1	-4,2
Produits des IAA *	2 762,0	2 668,3	3,5	26 539,7	27 027,1	-1,8
Produits pétroliers	2 114,7	2 116,9	-0,1	20 943,3	20 964,4	-0,1
Biens d'équipement	1 935,3	1 603,3	20,7	17 018,1	19 578,8	-13,1
Biens de consommation **	1 818,5	1 865,5	-2,5	17 006,5	17 016,8	-0,1
Produits automobiles	1 203,4	827,0	45,5	6 795,2	6 417,7	5,9
Produits agricoles	179,8	236,2	-23,9	2 189,6	2 070,2	5,8

* produits des industries agroalimentaires

** produits de consommation non alimentaire

ÉVOLUTION DES IMPORTATIONS CIVILES PAR PRODUITS



Sources : Douanes - ISPF

Hausse du volume des exportations locales

La valeur des ventes de perles brutes augmente de 32 %, soutenue par une hausse du prix moyen au gramme (+ 38 %) entre septembre 2012 et septembre 2013. Le volume de perles brutes exportées ce mois n'atteint pas la tonne contrairement aux quatre derniers mois.

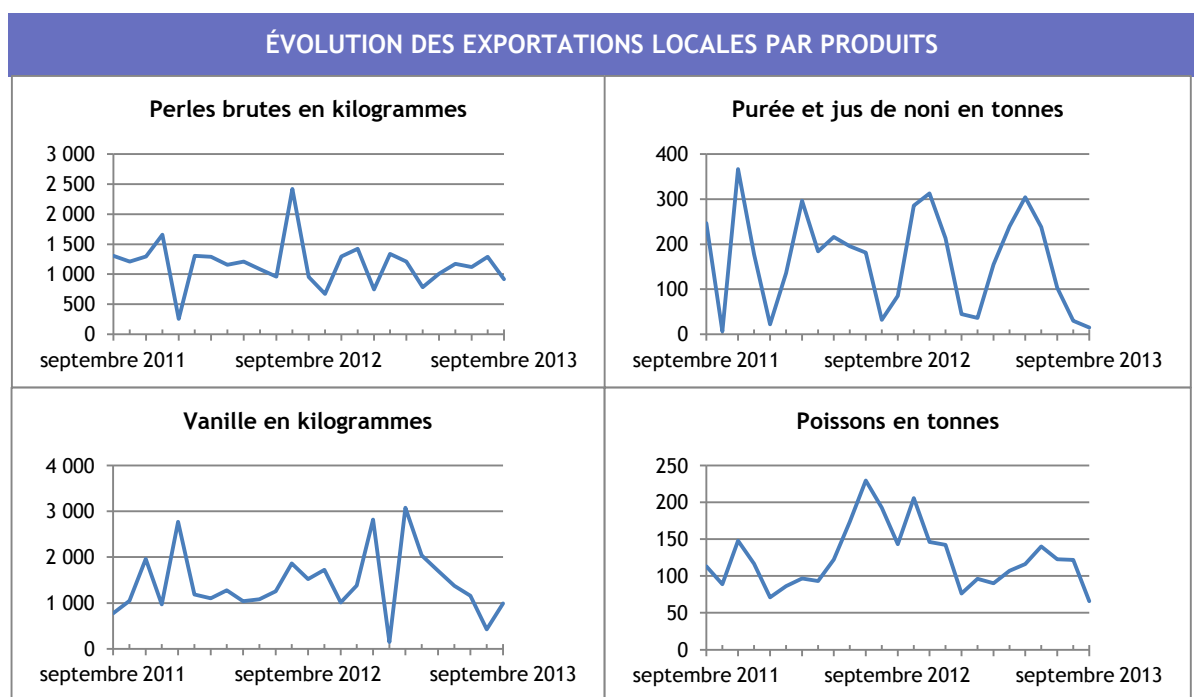
Les volumes de nacres exportées s'amplifient de 75 % par rapport à septembre 2012, tirant à la hausse la valeur des ventes de 58 %.

Sur les neuf premiers mois de l'année 2013, la valeur des ventes de poissons recule de 28 %. Par ailleurs, le volume exporté en septembre (66 tonnes) est le plus faible de l'année 2013 après une année 2012 exceptionnelle (143 tonnes en moyenne par mois et un prix moyen élevé).

Le volume exporté de vanille diminue de 35 % ce mois, mais le prix au kilo est en hausse de 12 % par rapport à 2012.

TABLEAU DES EXPORTATIONS LOCALES						
	Septembre			Cumul depuis janvier		
	2013	2012	Variation	2013	2012	Variation
Unité :	millions de F.CFP			millions de F.CFP		
Exportations locales (FAB)	733,1	713,8	2,7	8 345,5	8 388,2	-0,5
Produits perliers *	516,6	384,9	34,2	5 382,2	5 119,5	5,1
dont perles brutes	495,6	374,8	32,2	5 222,8	4 922,3	6,1
Poissons	62,6	156,7	-60,0	839,8	1 171,3	-28,3
Huile de coprah	24,0	29,0	-17,4	305,1	505,1	-39,6
Nacres	26,3	16,6	58,0	187,2	200,1	-6,5
Noni	10,2	28,1	-63,6	350,5	404,4	-13,3
Vanille	20,1	27,6	-27,3	241,1	226,9	6,3
Monoï	15,4	14,7	4,3	105,4	111,3	-5,3
Autres produits	58,0	56,1	3,3	934,2	649,6	43,8

* perles brutes, keshis, mabe et ouvrages en perles de culture



Sources : Douanes - ISPF



DÉFINITIONS

Importations civiles

Les importations comprennent les marchandises entrées directement pour la consommation (y compris les réparations et les transformations) et les marchandises sorties des entrepôts douaniers ou en admission temporaire pour être mises à la consommation. Elles excluent les importations militaires.

Exportations locales

Il s'agit des exportations de produits locaux, c'est-à-dire les marchandises entièrement ou partiellement produites ou fabriquées dans le pays. Elles excluent les exportations nationalisées (les importations réexportées en l'état).

Valeur CAF

Les importations sont recensées d'après leur valeur en douane sur la base des factures CAF (Coût, Assurance, Fret) : au prix du produit lui-même sont ajoutés les frais de transport et d'assurance nécessaires à son acheminement sur le territoire.

Valeur FAB

Les exportations sont recensées d'après leur valeur en douane sur la base des factures FAB (Franco A Bord), c'est-à-dire y compris les frais de transport jusqu'au passage en douane, à l'exclusion de ceux qui sont encourus hors du territoire pour acheminer la marchandise jusqu'au destinataire.

Taux de couverture réel

C'est le rapport entre la valeur des exportations de produits originaires du territoire et les importations civiles. Ce taux est appelé réel parce qu'il est calculé à partir, d'une part, de la capacité du territoire à exporter ses produits locaux, d'autre part, de ses besoins en biens importés. C'est un indicateur de la dépendance du territoire vis-à-vis de l'extérieur.

Balance commerciale réelle

C'est la différence entre les exportations locales et les importations civiles. Si les exportations sont inférieures aux importations, la balance est déficitaire ; dans le cas contraire, la balance est excédentaire.

MÉTHODES

L'ISPF retraite les données fournies par les services douaniers pour en tirer des indicateurs d'échanges de marchandises avec les autres pays.

La statistique du commerce extérieur donne la représentation du trafic transfrontalier des marchandises. Elle permet d'analyser les flux de marchandises, en importations comme en exportations. On entend par marchandises, tous les biens qui contribuent à accroître ou à diminuer le stock des ressources matérielles du pays.

TOUTES LES STATISTIQUES SONT DISPONIBLES SUR WWW.ISPF.PF