

## ÉVOLUTION DU COMMERCE EXTÉRIEUR

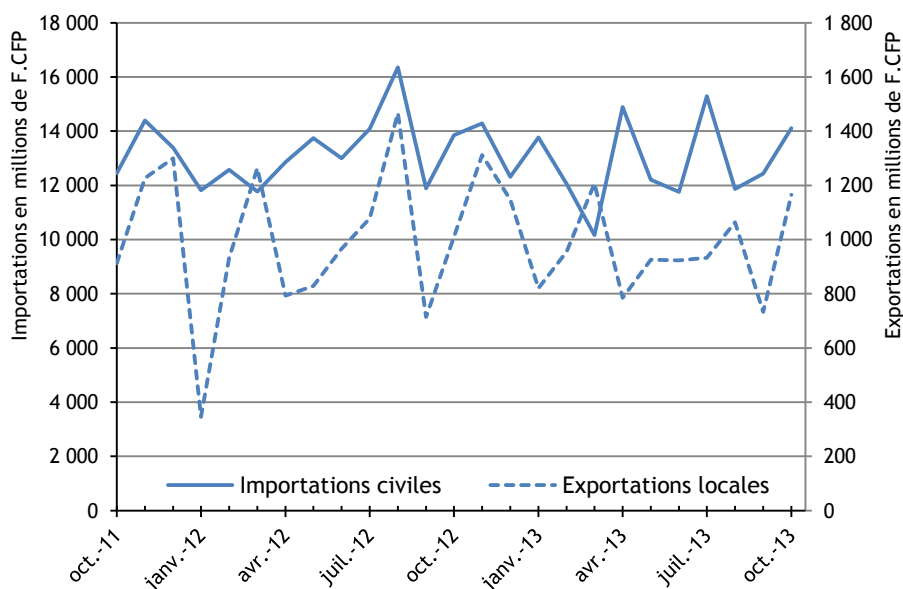
La valeur des importations civiles progresse de 2 % entre octobre 2012 et octobre 2013. Les commandes de biens intermédiaires, d'équipement, et des produits pétroliers participent à cette tendance.

Sur les dix premiers mois de l'année 2013, les dépenses à l'importation demeurent en retrait de 2,6 % par rapport à la même période.

Les exportations locales s'accroissent en octobre 2013 par rapport à 2012 (+ 15 % en valeur) favorisées par les ventes de perles brutes qui augmentent (+ 127 %) et représentent 70 % de la valeur des biens exportés.

Cumulées depuis janvier, les recettes des exportations locales sont en légère hausse (+ 1,2 %).

### ÉVOLUTION DES IMPORTATIONS CIVILES ET DES EXPORTATIONS LOCALES



### Légère hausse de la valeur des importations civiles en octobre

Par rapport à octobre 2012, les entreprises ont augmenté leurs commandes de 16 % tant en biens d'équipements qu'en biens intermédiaires. Cependant, de janvier à octobre 2013, la valeur de ces biens est en repli de 6 % par rapport à 2012.

La valeur des imports de produits pétroliers est plus importante qu'en octobre 2012 (+ 11 %). Cette augmentation s'explique essentiellement par la hausse des volumes commandés (+ 19 %) alors que le prix unitaire décroît (- 7 %).

Les achats de produits de l'industrie agro-alimentaire sont en recul de 11 % par rapport à octobre 2012.

Les importations des produits de l'industrie automobile diminuent de 11 % en valeur par rapport à octobre 2012 mais leur montant reste équivalent à la moyenne mensuelle de 2013 (755 millions de F.CFP). En cumul depuis janvier, la valeur importée de ces produits progresse de 4 %.

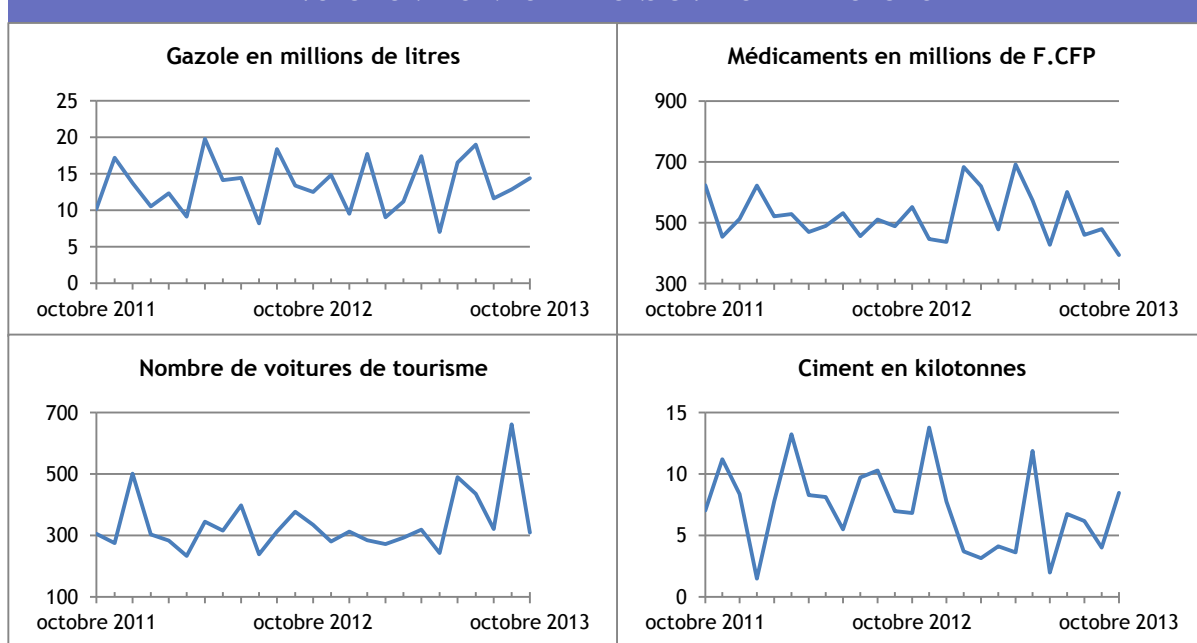
TABLEAU DES IMPORTATIONS CIVILES

|                                   | Octobre           |                 |            | Cumul depuis janvier |                  |             |
|-----------------------------------|-------------------|-----------------|------------|----------------------|------------------|-------------|
|                                   | 2013              | 2012            | Variation  | 2013                 | 2012             | Variation   |
| Unité :                           | millions de F.CFP |                 |            | millions de F.CFP    |                  |             |
|                                   |                   |                 | %          |                      |                  | %           |
| <b>Importations civiles (CAF)</b> | <b>14 106,6</b>   | <b>13 848,0</b> | <b>1,9</b> | <b>128 548,9</b>     | <b>131 934,2</b> | <b>-2,6</b> |
| Biens intermédiaires              | 3 207,5           | 2 785,8         | 15,1       | 27 178,2             | 27 797,0         | -2,2        |
| Produits des IAA *                | 3 165,6           | 3 548,2         | -10,8      | 29 695,7             | 30 575,3         | -2,9        |
| Produits pétroliers               | 2 401,6           | 2 159,8         | 11,2       | 23 344,9             | 23 124,3         | 1,0         |
| Biens d'équipement                | 2 319,5           | 1 991,9         | 16,4       | 19 345,9             | 21 570,6         | -10,3       |
| Biens de consommation **          | 2 011,7           | 2 273,7         | -11,5      | 18 999,0             | 19 290,6         | -1,5        |
| Produits automobiles              | 751,4             | 849,0           | -11,5      | 7 546,3              | 7 266,7          | 3,8         |
| Produits agricoles                | 249,3             | 239,6           | 4,0        | 2 438,9              | 2 309,7          | 5,6         |

\* produits des industries agroalimentaires

\*\* produits de consommation non alimentaire

### ÉVOLUTION DES IMPORTATIONS CIVILES PAR PRODUITS



Sources : Douanes - ISPF

### Augmentation des recettes à l'exportation

La forte augmentation de 127 % de la valeur des perles brutes par rapport à octobre 2012, s'explique par un volume nettement plus important (1,3 tonne contre 700 kilos) et un prix au gramme en hausse de 18 % (628 F.CFP contre 531 F.CFP).

Entre octobre 2012 et octobre 2013, la valeur des exportations de vanille progresse de 54 %. Elle bénéficie d'un volume en progression de 31 % et d'un prix au kilo qui croît de 18 %. Les commandes de nacres augmentent de 13 %, tirées par un volume en hausse de 20 %, malgré un prix au kilo en recul de 6 %.

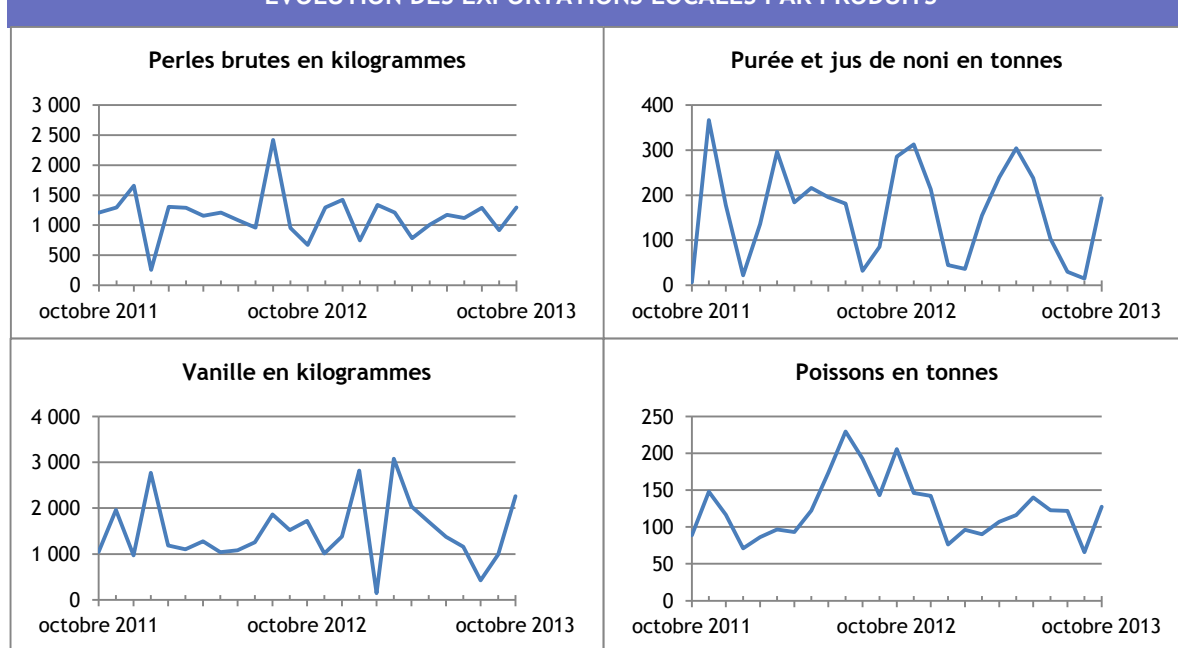
L'exportation de poissons reste en retrait par rapport à octobre 2012 (- 44 % en valeur). Cumulé sur les dix premiers mois de l'année, le recul atteint 31 % mais demeure la deuxième meilleure année depuis dix ans. La valeur des exportations de noni décline de 36 % en octobre après un volume exporté très élevé en 2012. En cumul depuis janvier, la valeur des exportations diminue de 17 %.

TABLEAU DES EXPORTATIONS LOCALES

|                            | Octobre           |         |           | Cumul depuis janvier |         |           |
|----------------------------|-------------------|---------|-----------|----------------------|---------|-----------|
|                            | 2013              | 2012    | Variation | 2013                 | 2012    | Variation |
| Unité :                    | millions de F.CFP |         |           | millions de F.CFP    |         |           |
|                            |                   |         | %         |                      |         | %         |
| Exportations locales (FAB) | 1 165,7           | 1 009,0 | 15,5      | 9 511,3              | 9 397,2 | 1,2       |
| Produits perliers *        | 829,1             | 401,9   | 106,3     | 6 211,3              | 5 521,4 | 12,5      |
| dont perles brutes         | 813,3             | 358,5   | 126,9     | 6 036,1              | 5 280,8 | 14,3      |
| Poissons                   | 105,1             | 187,8   | -44,0     | 944,9                | 1 359,1 | -30,5     |
| Huile de coprah            | 45,2              | 98,7    | -54,2     | 350,3                | 603,9   | -42,0     |
| Nacres                     | 24,6              | 21,7    | 13,4      | 211,8                | 221,8   | -4,5      |
| Noni                       | 53,7              | 83,7    | -35,8     | 404,2                | 488,1   | -17,2     |
| Vanille                    | 45,0              | 29,2    | 54,0      | 286,1                | 256,1   | 11,7      |
| Monoï                      | 15,0              | 26,0    | -42,3     | 120,5                | 137,4   | -12,3     |
| Autres produits            | 47,8              | 159,8   | -70,1     | 982,1                | 809,5   | 21,3      |

\* perles brutes, keshis, mabe et ouvrages en perles de culture

ÉVOLUTION DES EXPORTATIONS LOCALES PAR PRODUITS



Sources : Douanes - ISPF



## DÉFINITIONS

### Importations civiles

Les importations comprennent les marchandises entrées directement pour la consommation (y compris les réparations et les transformations) et les marchandises sorties des entrepôts douaniers ou en admission temporaire pour être mises à la consommation. Elles excluent les importations militaires.

### Exportations locales

Il s'agit des exportations de produits locaux, c'est-à-dire les marchandises entièrement ou partiellement produites ou fabriquées dans le pays. Elles excluent les exportations nationalisées (les importations réexportées en l'état).

### Valeur CAF

Les importations sont recensées d'après leur valeur en douane sur la base des factures CAF (Coût, Assurance, Fret) : au prix du produit lui-même sont ajoutés les frais de transport et d'assurance nécessaires à son acheminement sur le territoire.

### Valeur FAB

Les exportations sont recensées d'après leur valeur en douane sur la base des factures FAB (Franco A Bord), c'est-à-dire y compris les frais de transport jusqu'au passage en douane, à l'exclusion de ceux qui sont encourus hors du territoire pour acheminer la marchandise jusqu'au destinataire.

### Taux de couverture réel

C'est le rapport entre la valeur des exportations de produits originaires du territoire et les importations civiles. Ce taux est appelé réel parce qu'il est calculé à partir, d'une part, de la capacité du territoire à exporter ses produits locaux, d'autre part, de ses besoins en biens importés. C'est un indicateur de la dépendance du territoire vis-à-vis de l'extérieur.

### Balance commerciale réelle

C'est la différence entre les exportations locales et les importations civiles. Si les exportations sont inférieures aux importations, la balance est déficitaire ; dans le cas contraire, la balance est excédentaire.

## MÉTHODES

L'ISPF retraite les données fournies par les services douaniers pour en tirer des indicateurs d'échanges de marchandises avec les autres pays.

La statistique du commerce extérieur donne la représentation du trafic transfrontalier des marchandises. Elle permet d'analyser les flux de marchandises, en importations comme en exportations. On entend par marchandises, tous les biens qui contribuent à accroître ou à diminuer le stock des ressources matérielles du pays.

TOUTES LES STATISTIQUES SONT DISPONIBLES SUR [WWW.ISPF.PF](http://WWW.ISPF.PF)