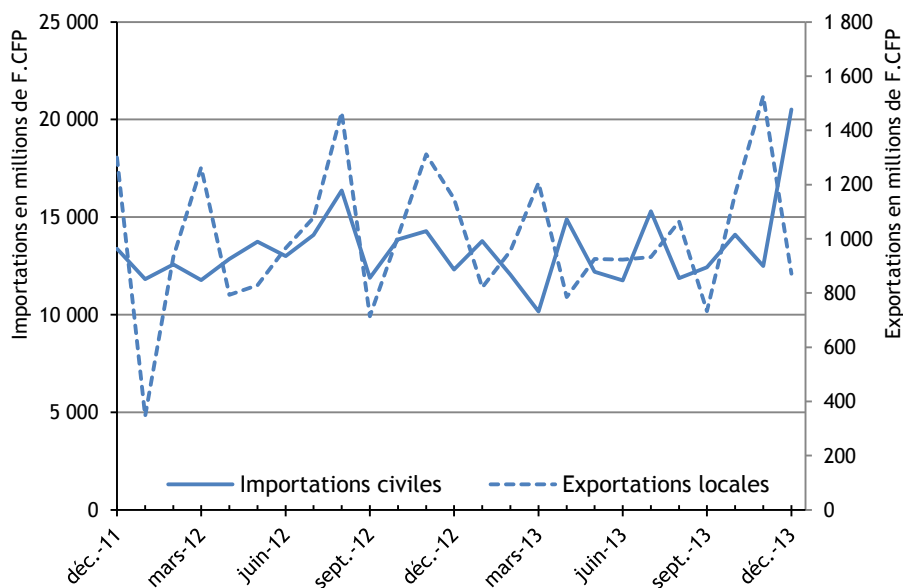


ÉVOLUTION DU COMMERCE EXTÉRIEUR

La valeur des importations civiles progresse de 66,5 % entre décembre 2012 et décembre 2013, conséquence d'importations exceptionnelles ce mois-ci. En ne tenant compte que des importations régulières, la hausse mensuelle de 21,4 % est la plus forte de l'année. En 2013, le montant des importations civiles atteint 162 milliards de F.CFP, soit une progression de 2 % par rapport à 2012. Corrigée des importations exceptionnelles, leur valeur reste stable (+ 0,1 %).

Les exportations locales perdent 24 % de leur valeur par rapport à décembre 2012, entraînées par des commandes de perles brutes moins importantes (- 28 %). Cumulée depuis janvier, la valeur des exportations locales demeure également stable, soit 12 milliards de F.CFP par rapport à 2012 (+ 0,4 %).

ÉVOLUTION DES IMPORTATIONS CIVILES ET DES EXPORTATIONS LOCALES



Plus forte progression de la valeur des importations civiles de l'année

En décembre, les importations civiles s'établissent à 20,5 milliards de F.CFP dont 5,6 milliards d'achats exceptionnels correspondant à l'arrivée d'un nouvel avion et d'un ferry. Hors importations exceptionnelles, la valeur des biens d'équipement progresse de 24 % et celle des biens intermédiaires croît de 23 % entre décembre 2012 et décembre 2013. Ainsi sur l'ensemble de l'année 2013, les importations de produits destinés aux entreprises augmentent de 2 %.

Les produits pétroliers sont davantage importés en décembre (+ 82 % en volume par rapport à décembre 2012). Sur l'année, l'importation de ces produits reste légèrement plus importante (1,1 %), soutenue par un volume en hausse de 4 %.

L'importation de produits destinés à la consommation des ménages progresse de 7 % par rapport à décembre 2012 tirée par l'achat de produits des industries agro-alimentaires (+ 9 %) et de biens de consommation non alimentaires (+ 12 %). Elle diminue cependant de 1,6 % entre 2012 et 2013.

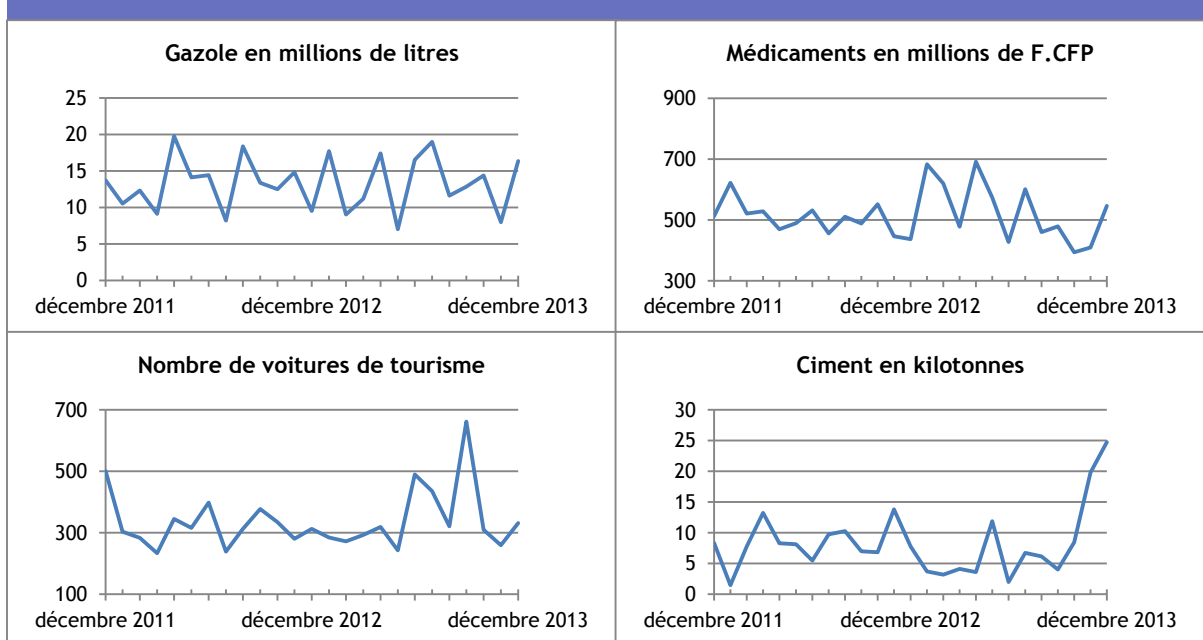
TABLEAU DES IMPORTATIONS CIVILES

	Décembre			Cumul depuis janvier		
	2013	2012	Variation	2013	2012	Variation
Unité :	millions de F.CFP			millions de F.CFP		
Importations civiles (CAF)	20 509,7	12 316,3	66,5	161 522,5	158 537,5	1,9
Biens intermédiaires	2 876,9	2 336,7	23,1	33 020,5	33 129,7	-0,3
Produits des IAA *	3 558,9	3 276,6	8,6	36 401,8	37 441,8	-2,8
Produits pétroliers	2 765,1	1 626,6	70,0	27 574,5	27 282,7	1,1
Biens d'équipement	8 183,1	2 112,0	287,5	29 529,1	25 583,6	15,4
Biens de consommation **	2 036,4	1 825,6	11,5	23 083,8	23 339,7	-1,1
Produits automobiles	703,4	737,5	-4,6	8 865,7	8 785,7	0,9
Produits agricoles	385,8	401,3	-3,9	3 047,1	2 974,3	2,4

* produits des industries agroalimentaires

** produits de consommation non alimentaire

ÉVOLUTION DES IMPORTATIONS CIVILES PAR PRODUITS



Sources : Douanes - ISPF

Baisse des recettes à l'exportation par rapport à décembre 2012

La vente de perles brutes à l'export diminue de 30 % tant en valeur qu'en volume entre décembre 2012 et décembre 2013. Sur l'année, les exportations de perles brutes ont augmenté de 11 % grâce à l'augmentation du prix moyen au gramme (+ 16 %) passant de 491 F.CFP en 2012 à 568 F.CFP en 2013.

En décembre, les ventes de poissons et d'huile de coprah reculent respectivement de 32 % et 9 %, expliquées par une diminution du volume de poisson exporté (- 31 %) et une baisse du prix au kilo de l'huile de coprah (- 7 %). La valeur des exportations de noni baisse également de 15 %, pour un prix au kilo stable à 895 F.CFP.

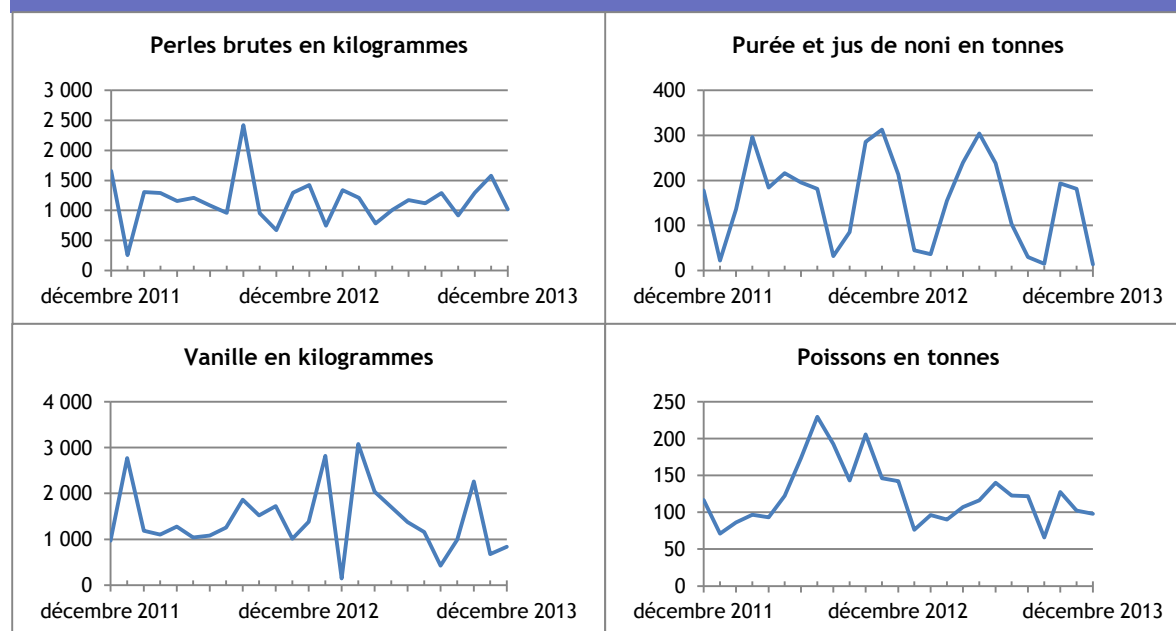
Sur l'année 2013, la valeur des exportations reste équivalente à 2012 (+ 0,4 %), soutenue essentiellement par la vente de perles brutes. Les ventes de poissons, d'huile de coprah et de noni diminuent respectivement de 31 %, 41 % et 29 %.

TABLEAU DES EXPORTATIONS LOCALES

	Décembre			Cumul depuis janvier		
	2013	2012	Variation	2013	2012	Variation
Unité :	millions de F.CFP			millions de F.CFP		
			%			%
Exportations locales (FAB)	871,7	1 147,9	-24,1	11 910,1	11 856,9	0,4
Produits perlés *	563,4	796,9	-29,3	7 881,0	7 165,5	10,0
dont perles brutes	561,2	783,8	-28,4	7 652,1	6 888,4	11,1
Poissons	71,0	103,5	-31,5	1 092,5	1 583,2	-31,0
Huile de coprah	46,0	50,7	-9,2	421,0	711,2	-40,8
Nacres	18,7	23,8	-21,5	249,1	267,4	-6,8
Noni	1,2	63,9	-98,1	457,8	640,4	-28,5
Vanille	17,7	23,6	-25,0	315,7	300,9	4,9
Monoï	34,1	40,0	-14,7	214,5	229,3	-6,4
Autres produits	119,6	45,5	162,7	1 278,5	959,1	33,3

* perles brutes, keshis, mabe et ouvrages en perles de culture

ÉVOLUTION DES EXPORTATIONS LOCALES PAR PRODUITS



Sources : Douanes - ISPF



DÉFINITIONS

Importations civiles

Les importations comprennent les marchandises entrées directement pour la consommation (y compris les réparations et les transformations) et les marchandises sorties des entrepôts douaniers ou en admission temporaire pour être mises à la consommation. Elles excluent les importations militaires.

Exportations locales

Il s'agit des exportations de produits locaux, c'est-à-dire les marchandises entièrement ou partiellement produites ou fabriquées dans le pays. Elles excluent les exportations nationalisées (les importations réexportées en l'état).

Valeur CAF

Les importations sont recensées d'après leur valeur en douane sur la base des factures CAF (Coût, Assurance, Fret) : au prix du produit lui-même sont ajoutés les frais de transport et d'assurance nécessaires à son acheminement sur le territoire.

Valeur FAB

Les exportations sont recensées d'après leur valeur en douane sur la base des factures FAB (Franco A Bord), c'est-à-dire y compris les frais de transport jusqu'au passage en douane, à l'exclusion de ceux qui sont encourus hors du territoire pour acheminer la marchandise jusqu'au destinataire.

Taux de couverture réel

C'est le rapport entre la valeur des exportations de produits originaires du territoire et les importations civiles. Ce taux est appelé réel parce qu'il est calculé à partir, d'une part, de la capacité du territoire à exporter ses produits locaux, d'autre part, de ses besoins en biens importés. C'est un indicateur de la dépendance du territoire vis-à-vis de l'extérieur.

Balance commerciale réelle

C'est la différence entre les exportations locales et les importations civiles. Si les exportations sont inférieures aux importations, la balance est déficitaire ; dans le cas contraire, la balance est excédentaire.

MÉTHODES

L'ISPF retraite les données fournies par les services douaniers pour en tirer des indicateurs d'échanges de marchandises avec les autres pays.

La statistique du commerce extérieur donne la représentation du trafic transfrontalier des marchandises. Elle permet d'analyser les flux de marchandises, en importations comme en exportations. On entend par marchandises, tous les biens qui contribuent à accroître ou à diminuer le stock des ressources matérielles du pays.

TOUTES LES STATISTIQUES SONT DISPONIBLES SUR WWW.ISPF.PF