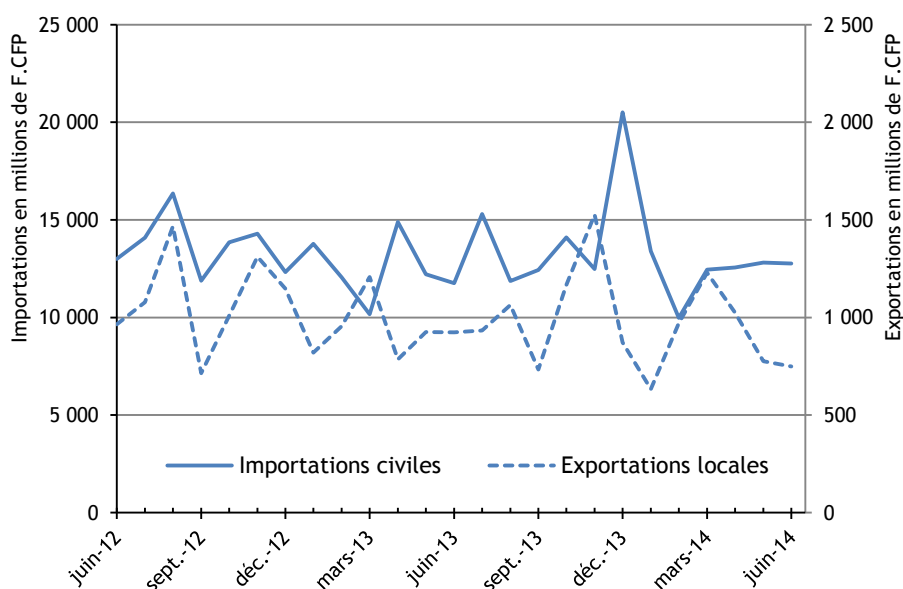


## ÉVOLUTION DU COMMERCE EXTÉRIEUR

En juin 2014, la valeur des importations civiles augmente de 8,6 % par rapport à juin 2013, tirée par la hausse de l'ensemble des produits hormis les produits pétroliers. Comparés au premier semestre de 2013, les imports civils diminuent de 1,6 % en valeur pour un volume en hausse de 2 %.

Les exportations locales reculent de 19 % tant en valeur qu'en volume entre juin 2013 et juin 2014, entraînées par la baisse des exports de perles brutes et malgré un volume de poissons exportés jamais égalé depuis 2003. Cumulé depuis janvier, le volume des exports diminue de 24 % pour une valeur en retrait de 4 % par rapport à 2013.

### ÉVOLUTION DES IMPORTATIONS CIVILES ET DES EXPORTATIONS LOCALES



### Hausse de la valeur des importations civiles pour un volume stable

Les imports de biens destinés aux entreprises augmentent de 17 % en valeur entre juin 2013 et juin 2014 soutenus par la hausse des valeurs des biens d'équipement et biens intermédiaires (respectivement + 37 % et + 5 %). Par rapport au premier semestre 2013, les dépenses des entreprises restent stables (+ 0,2 %) pour un volume de biens importés en hausse de 1 %.

Les biens à destination des ménages progressent de 20 % en valeur par rapport à juin 2013 tirés par l'augmentation des produits des industries agro-alimentaires (+ 28 %) et des biens de consommation (+ 9 %). Le nombre de voitures de transport de marchandises et de motocyclettes croît respectivement de 80 % et 20 %, augmentant la valeur des produits automobiles de + 17 %. Depuis janvier, les biens destinés aux ménages augmentent de 1 % en valeur pour un volume en hausse de 4 % par rapport à 2013.

Comparée à juin 2013, la valeur des produits pétroliers recule de 27 % pour un volume en repli de 17 %. Par rapport au premier semestre de 2013, la valeur diminue de 12 % et le volume de 4 %.

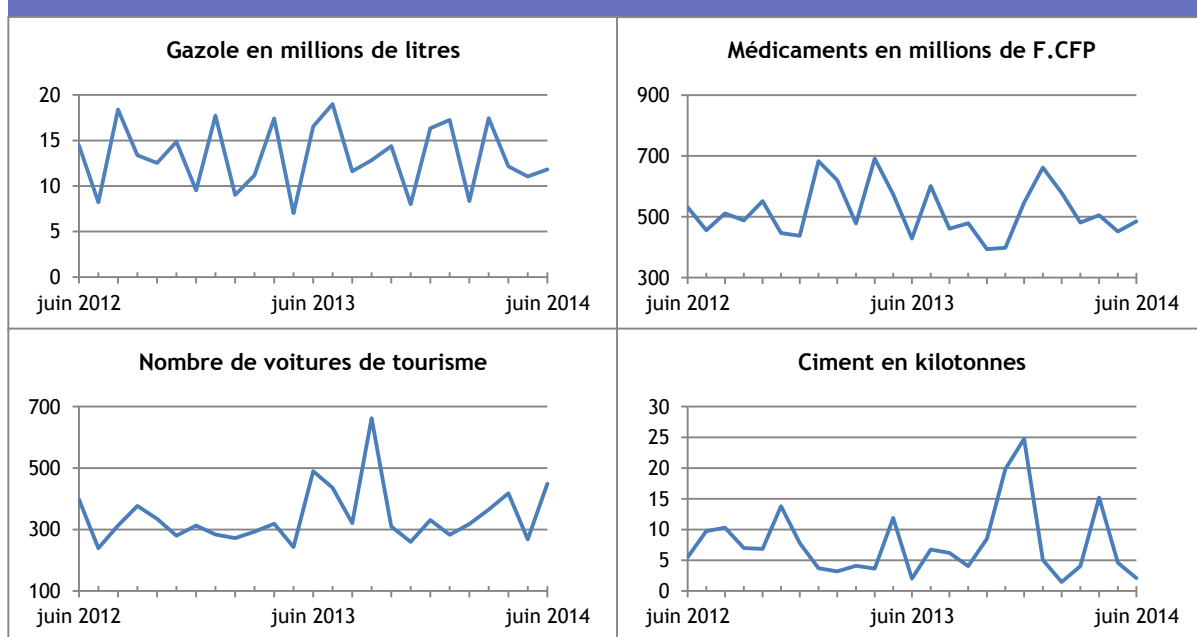
TABLEAU DES IMPORTATIONS CIVILES

	Juin			Cumul depuis janvier		
	2014	2013	Variation	2014	2013	Variation
<i>Unité :</i>	millions de F.CFP			millions de F.CFP		
			%			%
<b>Importations civiles (CAF)</b>	<b>12 768,8</b>	<b>11 757,9</b>	<b>8,6</b>	<b>73 626,6</b>	<b>74 843,9</b>	<b>-1,6</b>
Produits des IAA *	3 257,3	2 536,9	28,4	17 643,9	17 417,1	1,3
Biens intermédiaires	2 587,9	2 465,6	5,0	15 660,8	15 726,0	-0,4
Produits pétroliers	1 849,2	2 535,1	-27,1	12 264,3	13 897,6	-11,8
Biens d'équipement	1 995,1	1 452,7	37,3	11 269,5	11 154,5	1,0
Biens de consommation **	1 910,3	1 750,3	9,1	10 962,7	11 085,1	-1,1
Produits automobiles	932,7	796,5	17,1	4 355,7	4 051,4	7,5
Produits agricoles	236,2	220,8	7,0	1 469,7	1 512,3	-2,8

\* produits des industries agro-alimentaires

\*\* produits de consommation non alimentaire

### ÉVOLUTION DES IMPORTATIONS CIVILES PAR PRODUITS



Sources : Douanes - ISPF

### Un volume exporté en recul

En juin 2014, l'augmentation du prix moyen au gramme de la perle brute (+ 24 %) ne compense pas la diminution du volume exporté (- 44 %). La valeur recule donc de 31 % par rapport à juin 2013. En cumul depuis janvier, la baisse du volume de perles brutes atteint 3 % alors que la valeur progresse de 9 % par rapport à 2013.

Le volume de poissons exporté croît de 61 % entre juin 2013 et juin 2014 et la valeur augmente de 25 %, portée par les exportations de thons frais, réfrigérés ou congelés. Depuis janvier, la valeur diminue de 12 % pour un volume en recul de 1 % par rapport à 2013.

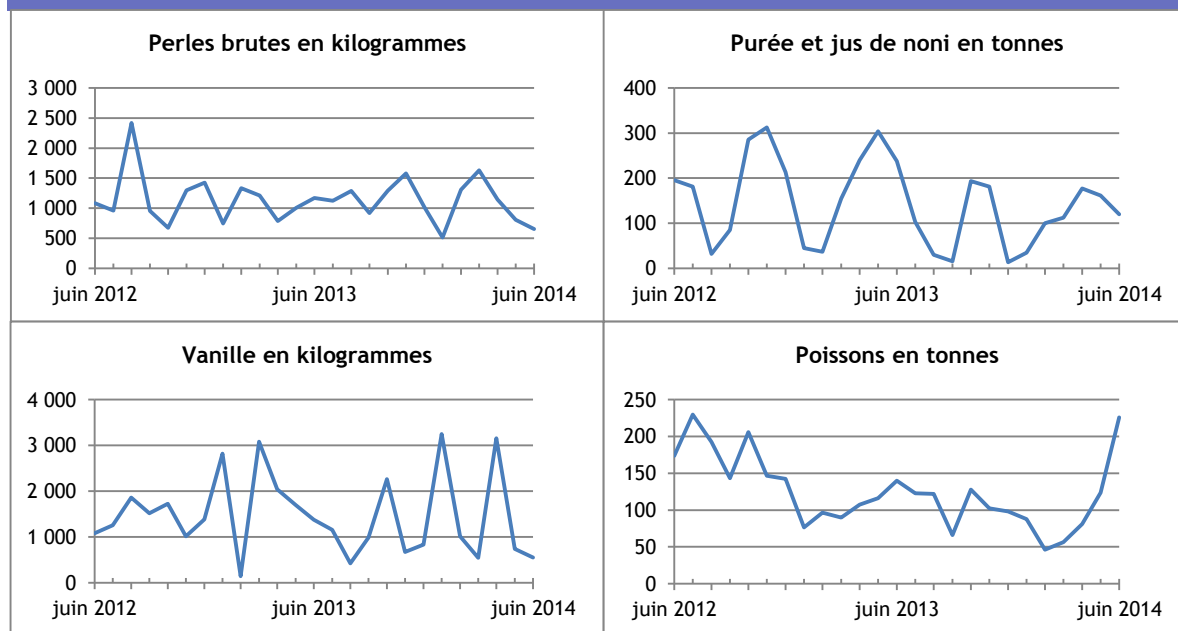
La valeur du monoï progresse fortement du fait de la quasi absence d'exportations en juin 2013. Sur le premier semestre, les exports de monoï augmentent de 63 % en valeur par rapport à 2013. Les exports de noni, vanille et huile de coprah diminuent de moitié en valeur, entre juin 2013 et juin 2014.

TABLEAU DES EXPORTATIONS LOCALES

	Juin			Cumul depuis janvier		
	2014	2013	Variation	2014	2013	Variation
<i>Unité :</i>	millions de F.CFP			millions de F.CFP		
Exportations locales (FAB)	748,2	923,5	-19,0	5 380,5	5 616,4	-4,2
Produits perliers *	404,8	578,9	-30,1	3 698,1	3 391,5	9,0
dont perles brutes	396,1	570,6	-30,6	3 585,0	3 290,1	9,0
Poissons	162,7	129,8	25,4	497,8	567,3	-12,3
Huile de coprah	16,5	34,6	-52,4	198,9	233,0	-14,6
Noni	33,5	68,8	-51,3	210,1	298,3	-29,6
Vanille	11,4	24,3	-52,9	179,1	193,3	-7,3
Nacres	20,6	16,0	28,8	96,2	126,4	-23,9
Monoï	31,3	1,0	3 150,8	103,3	63,4	62,9
Autres produits	67,3	70,1	-4,0	396,9	743,2	-46,6

\* perles brutes, keshis, mabe et ouvrages en perles de culture

### ÉVOLUTION DES EXPORTATIONS LOCALES PAR PRODUITS



Sources : Douanes - ISPF



## DÉFINITIONS

### Importations civiles

Les importations comprennent les marchandises entrées directement pour la consommation (y compris les réparations et les transformations) et les marchandises sorties des entrepôts douaniers ou en admission temporaire pour être mises à la consommation. Elles excluent les importations militaires.

### Exportations locales

Il s'agit des exportations de produits locaux, c'est-à-dire les marchandises entièrement ou partiellement produites ou fabriquées dans le pays. Elles excluent les exportations nationalisées (les importations réexportées en l'état).

### Valeur CAF

Les importations sont recensées d'après leur valeur en douane sur la base des factures CAF (Coût, Assurance, Fret) : au prix du produit lui-même sont ajoutés les frais de transport et d'assurance nécessaires à son acheminement sur le territoire.

### Valeur FAB

Les exportations sont recensées d'après leur valeur en douane sur la base des factures FAB (Franco A Bord), c'est-à-dire y compris les frais de transport jusqu'au passage en douane, à l'exclusion de ceux qui sont encourus hors du territoire pour acheminer la marchandise jusqu'au destinataire.

### Taux de couverture réel

C'est le rapport entre la valeur des exportations de produits originaires du territoire et les importations civiles. Ce taux est appelé réel parce qu'il est calculé à partir, d'une part, de la capacité du territoire à exporter ses produits locaux, d'autre part, de ses besoins en biens importés. C'est un indicateur de la dépendance du territoire vis-à-vis de l'extérieur.

### Balance commerciale réelle

C'est la différence entre les exportations locales et les importations civiles. Si les exportations sont inférieures aux importations, la balance est déficitaire ; dans le cas contraire, la balance est excédentaire.

## MÉTHODES

L'ISPF retraite les données fournies par les services douaniers pour en tirer des indicateurs d'échanges de marchandises avec les autres pays.

La statistique du commerce extérieur donne la représentation du trafic transfrontalier des marchandises. Elle permet d'analyser les flux de marchandises, en importations comme en exportations. On entend par marchandises, tous les biens qui contribuent à accroître ou à diminuer le stock des ressources matérielles du pays.

TOUTES LES STATISTIQUES SONT DISPONIBLES SUR [WWW.ISPF.PF](http://WWW.ISPF.PF)