

ÉVOLUTION DU COMMERCE EXTÉRIEUR

Les importations civiles du mois de novembre progressent de 16 % comparées à novembre 2013. Les biens d'équipements et les produits pétroliers contribuent majoritairement à cette hausse. Néanmoins, hors importation exceptionnelle d'un avion, les importations civiles diminuent de 5 % en valeur. Cumulées depuis janvier, elles augmentent de 2 % par rapport à la même période en 2013, toujours soutenues par les biens d'équipement. Hors importations exceptionnelles, elles reculent de 1 %.

En novembre 2014, la valeur des exportations locales diminue de 3 % par rapport à novembre 2013 malgré la hausse de la valeur des perles de culture brutes et du poisson. Sur les onze premiers mois de l'année, la valeur des exportations locales progresse de 8,5 % par rapport à 2013.

ÉVOLUTION DES IMPORTATIONS CIVILES ET DES EXPORTATIONS LOCALES



La valeur des importations civiles diminue

L'importation d'un avion ATR-72 augmente la valeur des biens d'équipement importés de 83 % par rapport à novembre 2013. Hormis celle-ci, ces biens diminuent de 18 %. La valeur des biens intermédiaires recule de 23 %. Depuis janvier et hors achats exceptionnels, les importations destinées aux entreprises régressent de 1,5 % par rapport à 2013.

Les volumes importés des produits agroalimentaires et des biens de consommation sont en baisse ce mois-ci comparés à novembre 2013 (respectivement - 2,4 % et - 20 %) alors que leurs valeurs sont en hausse. Sur les onze premiers mois de l'année, les valeurs des produits agroalimentaires et des biens de consommation progressent de 2 % par rapport à 2013. La valeur des produits automobiles diminue de 10 % en novembre, mais en cumul depuis janvier, elle augmente de 6 % avec la hausse des quantités importées.

Le volume des produits pétroliers augmente de 62 % en novembre 2014. Depuis le début de l'année, la diminution des volumes commandés (- 6 %) et des prix unitaires (- 2 %) entraînent la baisse de la valeur par rapport à 2013.

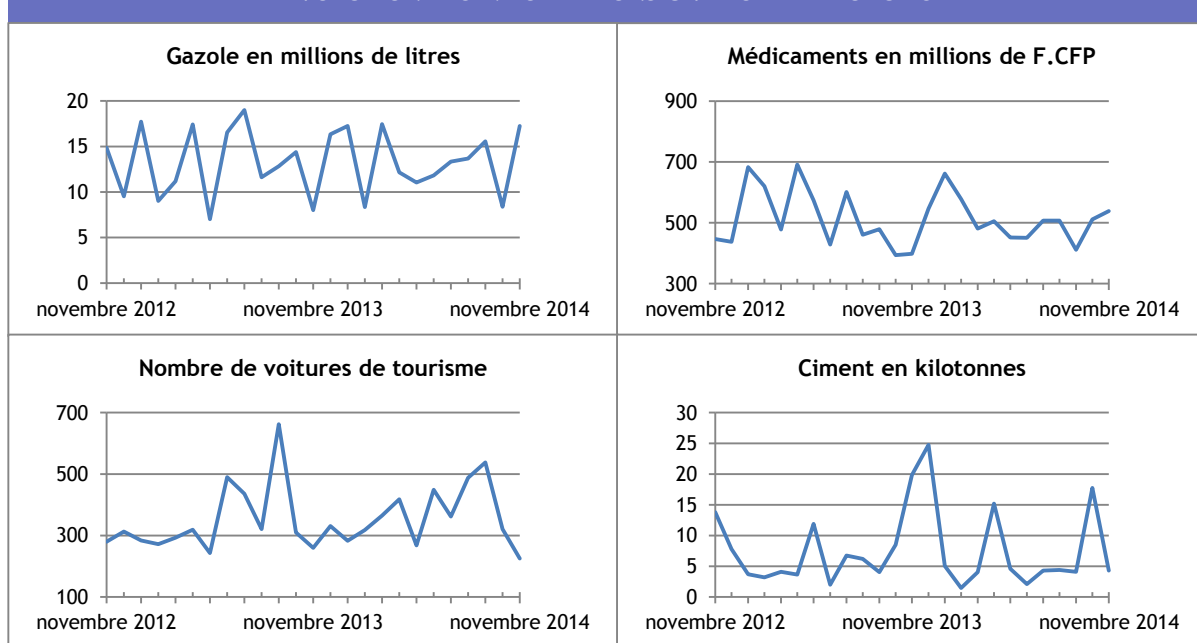
TABLEAU DES IMPORTATIONS CIVILES

	Novembre			Cumul depuis janvier		
	2014	2013	Variation	2014	2013	Variation
<i>Unité :</i>	millions de F.CFP			millions de F.CFP		
			%			%
Importations civiles (CAF)	14 497,0	12 473,3	16,2	143 333,6	141 012,8	1,6
Produits des IAA *	3 240,5	3 147,2	3,0	33 498,2	32 842,9	2,0
Biens intermédiaires	2 282,2	2 971,0	-23,2	29 156,5	30 143,6	-3,3
Biens d'équipement	3 668,9	2 002,6	83,2	25 029,9	21 346,0	17,3
Produits pétroliers	2 318,5	1 464,5	58,3	22 865,7	24 809,3	-7,8
Biens de consommation **	2 154,8	2 048,6	5,2	21 385,4	21 047,4	1,6
Produits automobiles	553,9	616,0	-10,1	8 685,7	8 162,3	6,4
Produits agricoles	278,2	223,5	24,5	2 712,2	2 661,3	1,9

* produits des industries agro-alimentaires

** produits de consommation non alimentaire

ÉVOLUTION DES IMPORTATIONS CIVILES PAR PRODUITS



Sources : Douanes - ISPF

La valeur des exportations locales recule légèrement

L'absence d'exportation d'or et de débris d'or ce mois-ci contribue pour l'essentiel à la baisse de la valeur globale des exportations locales par rapport à novembre 2013.

Par ailleurs, la valeur des perles de culture brutes exportées progresse de 10 % avec un volume en hausse de 26 % par rapport à novembre 2013 ; le prix au gramme diminue de 13 %. En cumul depuis janvier, les augmentations du volume et du prix au gramme (respectivement + 8 % et + 6 % par rapport à 2013) soutiennent la valeur. Le volume de poissons commandés augmente de 28 % comparé à novembre 2013. Sur les onze premiers mois de l'année, la baisse du prix au kilo (- 6,5 %) modère la progression de la valeur par rapport à 2013.

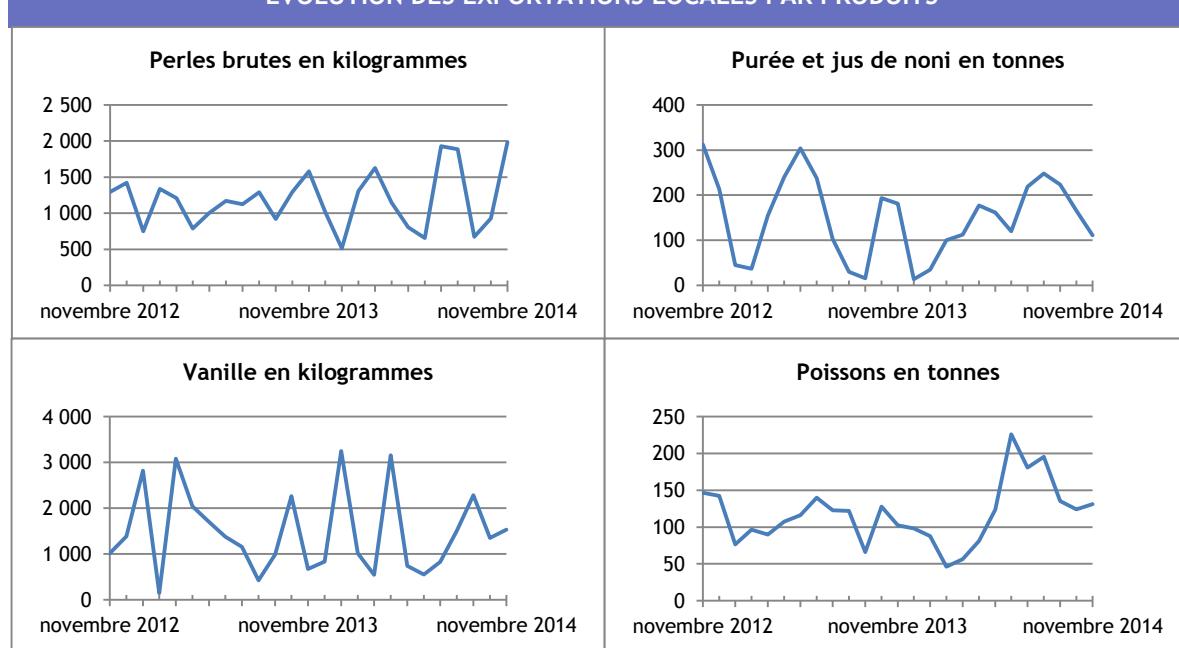
Les recettes de l'huile de coprah, de la vanille et de la nacre augmentent en novembre 2014 avec des volumes exportés et des prix unitaires en hausse. Sur les onze premiers mois de l'année, les valeurs de l'huile de coprah et de la vanille progressent sous l'effet des prix au kilo (respectivement + 46 % et + 15 %). Le volume de nacres exportées diminue de 23 % sur la période janvier-novembre entre 2013 et 2014.

TABLEAU DES EXPORTATIONS LOCALES

	Novembre			Cumul depuis janvier		
	2014	2013	Variation	2014	2013	Variation
Unité :	millions de F.CFP			millions de F.CFP		
			%			%
Exportations locales (FAB)	1 487,0	1 527,1	-2,6	11 977,3	11 038,3	8,5
Produits perliers *	1 175,0	1 106,2	6,2	8 310,0	7 317,5	13,6
dont perles brutes	1 157,8	1 054,8	9,8	8 116,9	7 090,9	14,5
Poissons	99,6	76,7	29,9	1 136,4	1 021,6	11,2
Noni	32,4	52,4	-38,2	489,7	456,6	7,2
Huile de coprah	56,3	24,7	128,1	445,2	375,0	18,7
Vanille	35,4	11,9	198,9	345,1	298,0	15,8
Monoï	15,9	59,9	-73,4	231,4	180,4	28,3
Nacres	33,0	18,6	77,3	186,0	230,4	-19,3
Autres produits	39,5	176,8	-77,7	833,6	1 158,9	-28,1

* perles brutes, keshis, mabe et ouvrages en perles de culture

ÉVOLUTION DES EXPORTATIONS LOCALES PAR PRODUITS



Sources : Douanes - ISPF



DÉFINITIONS

Importations civiles

Les importations comprennent les marchandises entrées directement pour la consommation (y compris les réparations et les transformations) et les marchandises sorties des entrepôts douaniers ou en admission temporaire pour être mises à la consommation. Elles excluent les importations militaires.

Exportations locales

Il s'agit des exportations de produits locaux, c'est-à-dire les marchandises entièrement ou partiellement produites ou fabriquées dans le pays. Elles excluent les exportations nationalisées (les importations réexportées en l'état).

Valeur CAF

Les importations sont recensées d'après leur valeur en douane sur la base des factures CAF (Coût, Assurance, Fret) : au prix du produit lui-même sont ajoutés les frais de transport et d'assurance nécessaires à son acheminement sur le territoire.

Valeur FAB

Les exportations sont recensées d'après leur valeur en douane sur la base des factures FAB (Franco A Bord), c'est-à-dire y compris les frais de transport jusqu'au passage en douane, à l'exclusion de ceux qui sont encourus hors du territoire pour acheminer la marchandise jusqu'au destinataire.

Taux de couverture réel

C'est le rapport entre la valeur des exportations de produits originaires du territoire et les importations civiles. Ce taux est appelé réel parce qu'il est calculé à partir, d'une part, de la capacité du territoire à exporter ses produits locaux, d'autre part, de ses besoins en biens importés. C'est un indicateur de la dépendance du territoire vis-à-vis de l'extérieur.

Balance commerciale réelle

C'est la différence entre les exportations locales et les importations civiles. Si les exportations sont inférieures aux importations, la balance est déficitaire ; dans le cas contraire, la balance est excédentaire.

MÉTHODES

L'ISPF retraite les données fournies par les services douaniers pour en tirer des indicateurs d'échanges de marchandises avec les autres pays.

La statistique du commerce extérieur donne la représentation du trafic transfrontalier des marchandises. Elle permet d'analyser les flux de marchandises, en importations comme en exportations. On entend par marchandises, tous les biens qui contribuent à accroître ou à diminuer le stock des ressources matérielles du pays.

TOUTES LES STATISTIQUES SONT DISPONIBLES SUR WWW.ISPF.PF