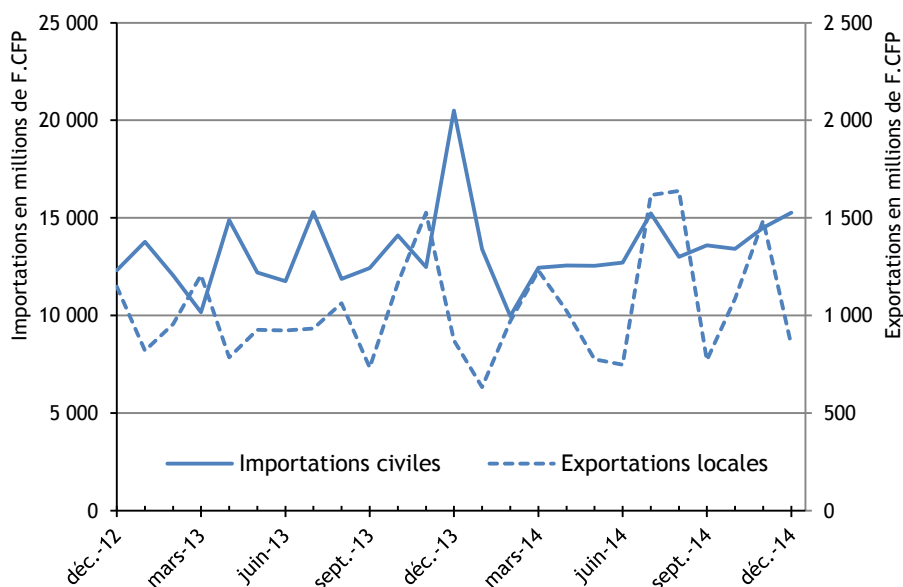


ÉVOLUTION DU COMMERCE EXTÉRIEUR

En décembre, les importations civiles diminuent de 26 % en valeur par rapport à décembre 2013, résultat de deux achats exceptionnels en décembre 2013. Ces derniers déduits, les importations civiles progressent de 2,2 %. Les biens d'équipement et les produits des industries agro-alimentaires concentrent l'essentiel de cette augmentation. Sur l'année et hors importations exceptionnelles, la valeur des importations civiles (155 milliards de F.CFP) recule de 0,5 % entraînée par la baisse de la valeur des biens intermédiaires et des produits pétroliers.

La valeur des exportations locales diminue de 3 % comparée à décembre 2013, avec un volume de perles brutes en recul. En cumul, sur l'année et hors exportations exceptionnelles, la valeur des exportations locales progresse de 7 %.

ÉVOLUTION DES IMPORTATIONS CIVILES ET DES EXPORTATIONS LOCALES



La valeur des importations civiles en hausse hors importations exceptionnelles

Hors importations exceptionnelles, la valeur des biens d'équipement augmente de 10 % entre décembre 2013 et décembre 2014, suivant la progression des prix unitaires. Les biens intermédiaires gagnent 1 % en valeur. Sur l'année, la valeur des biens d'équipement croît de 2 % alors que celle des biens intermédiaires diminue de 3 % par rapport à 2013.

La valeur des produits des industries agro-alimentaires importés progresse de 5 % par rapport au mois de décembre 2013 pour un volume stable. Cumulés depuis janvier, la valeur comme le volume de ces biens augmentent de 2 %. Le volume des biens de consommation est en hausse de 31 % comparé à décembre 2013. Sur l'année, le volume et les prix unitaires soutiennent la valeur de ces biens (respectivement + 1,4 % et + 1,8 %) par rapport à 2013. Le nombre de voitures de tourisme importées progresse de 6 %.

En décembre, le volume de produits pétroliers importé recule de 30 % comparé à décembre 2013. Sur l'année, les baisses du volume et des prix unitaires (respectivement - 5 % et - 6 %) entraînent le retrait de 10 % de la valeur.

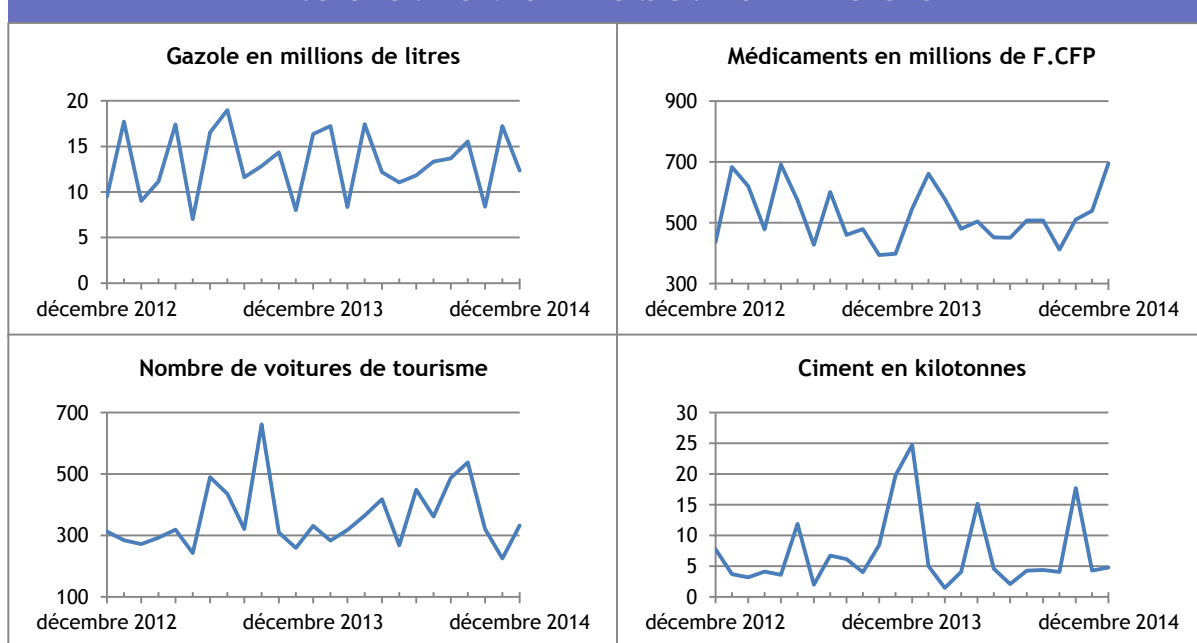
TABLEAU DES IMPORTATIONS CIVILES

	Décembre			Cumul depuis janvier		
	2014	2013	Variation	2014	2013	Variation
Unité :	millions de F.CFP			millions de F.CFP		
			%			%
Importations civiles (CAF)	15 267,0	20 497,2	-25,5	158 599,1	161 509,4	-1,8
Produits des IAA *	3 725,4	3 558,8	4,7	37 223,7	36 401,7	2,3
Biens intermédiaires	2 901,4	2 866,7	1,2	32 056,4	33 010,4	-2,9
Biens d'équipement	2 900,9	8 182,9	-64,5	27 930,7	29 528,0	-5,4
Produits pétroliers	1 915,5	2 765,1	-30,7	24 781,3	27 574,5	-10,1
Biens de consommation **	2 444,9	2 035,9	20,1	23 830,2	23 083,4	3,2
Produits automobiles	885,7	703,4	25,9	9 571,4	8 865,7	8,0
Produits agricoles	493,2	384,4	28,3	3 205,3	3 045,7	5,2

* produits des industries agro-alimentaires

** produits de consommation non alimentaire

ÉVOLUTION DES IMPORTATIONS CIVILES PAR PRODUITS



Sources : Douanes - ISPF

La valeur des exportations locales en retrait

En décembre, le volume de perles de culture brutes commandées recule de 13 % mais la hausse du prix au gramme (+3 %), atténue la diminution de la valeur. Sur un an, la valeur des perles de culture brutes exportées progresse grâce à la hausse des volumes et des prix unitaires (+ 6 % chacun) par rapport à 2013. Le prix moyen au gramme atteint 600 F.CFP.

Le volume de poissons exporté croît de 24 % et le prix au kilo de 20 % comparé à décembre 2013. En cumul depuis janvier, le volume reste en progression (+ 20 %) mais le prix au kilo diminue de 5 % par rapport à 2013. Sur un an, la valeur du noni suit la hausse du volume (+ 20 %).

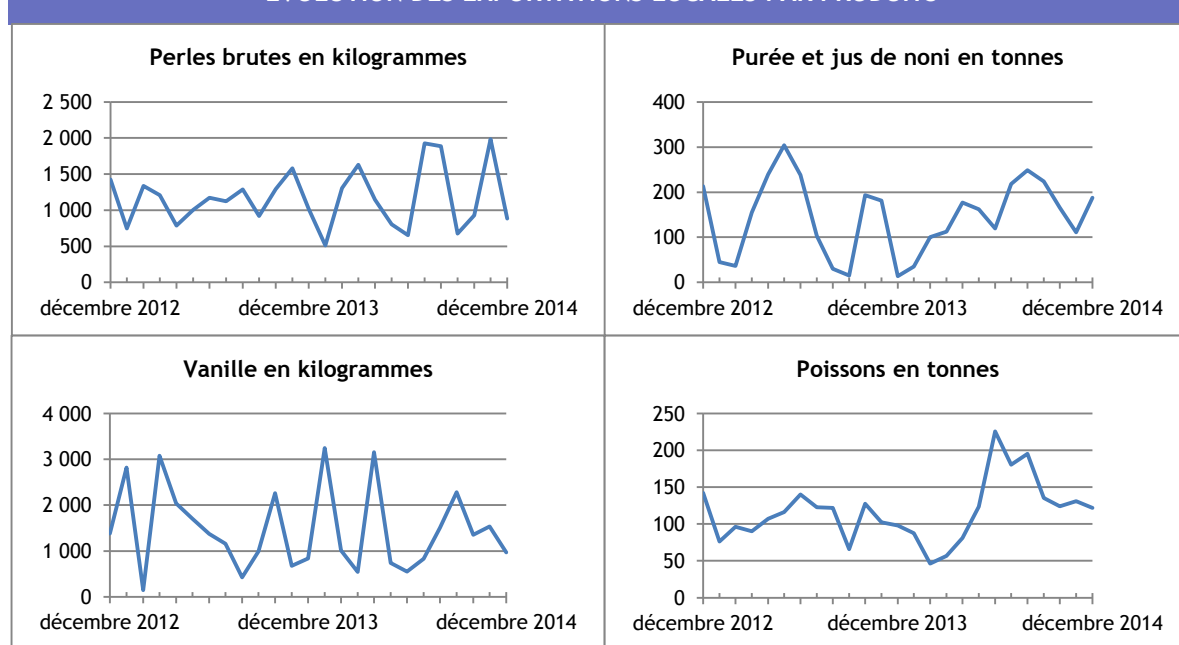
La valeur de l'huile de coprah exportée diminue de 9 % par rapport à décembre 2013. En cumul depuis janvier, le prix au kilo (+ 44 %) tire la valeur à la hausse alors que le volume recule de 20 % par rapport à 2013. La valeur des exportations de vanille progresse entre décembre 2013 et décembre 2014 grâce à un volume exporté en hausse de 16 % et un prix au kilo qui croît de 9 %.

TABLEAU DES EXPORTATIONS LOCALES

	Décembre			Cumul depuis janvier		
	2014	2013	Variation	2014	2013	Variation
<i>Unité :</i>	millions de F.CFP			millions de F.CFP		
Exportations locales (FAB)	846,4	871,7	-2,9	12 823,7	11 910,1	7,7
Produits perliers *	509,0	563,4	-9,7	8 819,0	7 881,0	11,9
dont perles brutes	504,6	561,2	-10,1	8 621,5	7 652,1	12,7
Poissons	104,9	71,0	47,9	1 241,3	1 092,5	13,6
Noni	51,6	1,2	4 160,8	541,2	457,8	18,2
Huile de coprah	41,7	46,0	-9,4	486,9	421,0	15,6
Vanille	22,4	17,7	26,7	367,5	315,7	16,4
Monoï	24,3	34,1	-28,6	255,7	214,5	19,2
Nacres	13,0	18,7	-30,4	199,0	249,1	-20,1
Autres produits	79,4	119,6	-33,6	912,9	1 278,5	-28,6

* perles brutes, keshis, mabe et ouvrages en perles de culture

ÉVOLUTION DES EXPORTATIONS LOCALES PAR PRODUITS



Sources : Douanes - ISPF



DÉFINITIONS

Importations civiles

Les importations comprennent les marchandises entrées directement pour la consommation (y compris les réparations et les transformations) et les marchandises sorties des entrepôts douaniers ou en admission temporaire pour être mises à la consommation. Elles excluent les importations militaires.

Exportations locales

Il s'agit des exportations de produits locaux, c'est-à-dire les marchandises entièrement ou partiellement produites ou fabriquées dans le pays. Elles excluent les exportations nationalisées (les importations réexportées en l'état).

Valeur CAF

Les importations sont recensées d'après leur valeur en douane sur la base des factures CAF (Coût, Assurance, Fret) : au prix du produit lui-même sont ajoutés les frais de transport et d'assurance nécessaires à son acheminement sur le territoire.

Valeur FAB

Les exportations sont recensées d'après leur valeur en douane sur la base des factures FAB (Franco A Bord), c'est-à-dire y compris les frais de transport jusqu'au passage en douane, à l'exclusion de ceux qui sont encourus hors du territoire pour acheminer la marchandise jusqu'au destinataire.

Taux de couverture réel

C'est le rapport entre la valeur des exportations de produits originaires du territoire et les importations civiles. Ce taux est appelé réel parce qu'il est calculé à partir, d'une part, de la capacité du territoire à exporter ses produits locaux, d'autre part, de ses besoins en biens importés. C'est un indicateur de la dépendance du territoire vis-à-vis de l'extérieur.

Balance commerciale réelle

C'est la différence entre les exportations locales et les importations civiles. Si les exportations sont inférieures aux importations, la balance est déficitaire ; dans le cas contraire, la balance est excédentaire.

MÉTHODES

L'ISPF retraite les données fournies par les services douaniers pour en tirer des indicateurs d'échanges de marchandises avec les autres pays.

La statistique du commerce extérieur donne la représentation du trafic transfrontalier des marchandises. Elle permet d'analyser les flux de marchandises, en importations comme en exportations. On entend par marchandises, tous les biens qui contribuent à accroître ou à diminuer le stock des ressources matérielles du pays.

TOUTES LES STATISTIQUES SONT DISPONIBLES SUR WWW.ISPF.PF