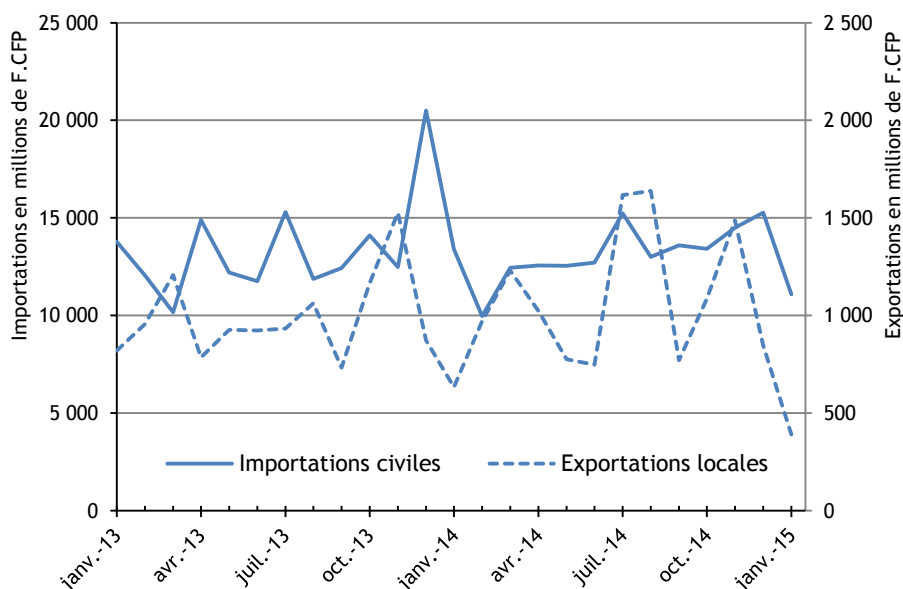


ÉVOLUTION DU COMMERCE EXTÉRIEUR

Le mois de janvier 2015 est marqué par une baisse de la valeur des importations civiles (- 17 %) comparé à janvier 2014. Les volumes commandés diminuent de 30 %. Les biens d'équipement et les biens intermédiaires contribuent essentiellement à ce retrait.

La valeur des exportations locales recule de 38 % par rapport à janvier 2014 avec la diminution de la valeur et du volume de perles de culture brutes exportées (- 80 %). Celles-ci ne représentent que 16 % des exportations locales ce mois (contre 60 % en janvier 2014).

ÉVOLUTION DES IMPORTATIONS CIVILES ET DES EXPORTATIONS LOCALES



Des volumes importés en net recul

En janvier 2015, les importations à destination des entreprises diminuent de 22 % en valeur comparées à janvier 2014. Les volumes des biens intermédiaires et des biens d'équipement baissent respectivement de 37 % et 41 % pour des prix unitaires en hausse de 24 % et 30 %.

La valeur des produits des industries agro-alimentaires importés recule de 8 % par rapport à janvier 2014 pour un volume en baisse de 17 %. Les biens de consommation restent stables en valeur pour un volume en retrait de 16 %. La valeur des produits de l'industrie automobile diminue de 5 %. Le nombre de voitures de tourisme décroît de 16 % contribuant à la baisse de la valeur des produits automobiles. Le volume des produits agricoles, sylvicoles et piscicoles diminue de 16 % alors que leur valeur progresse de 25 % avec une hausse des prix unitaires de 50 %.

La valeur des produits pétroliers recule de 35 % suivant les baisses de volume (- 32 %) et des prix unitaires (- 5 %) par rapport à janvier 2014.

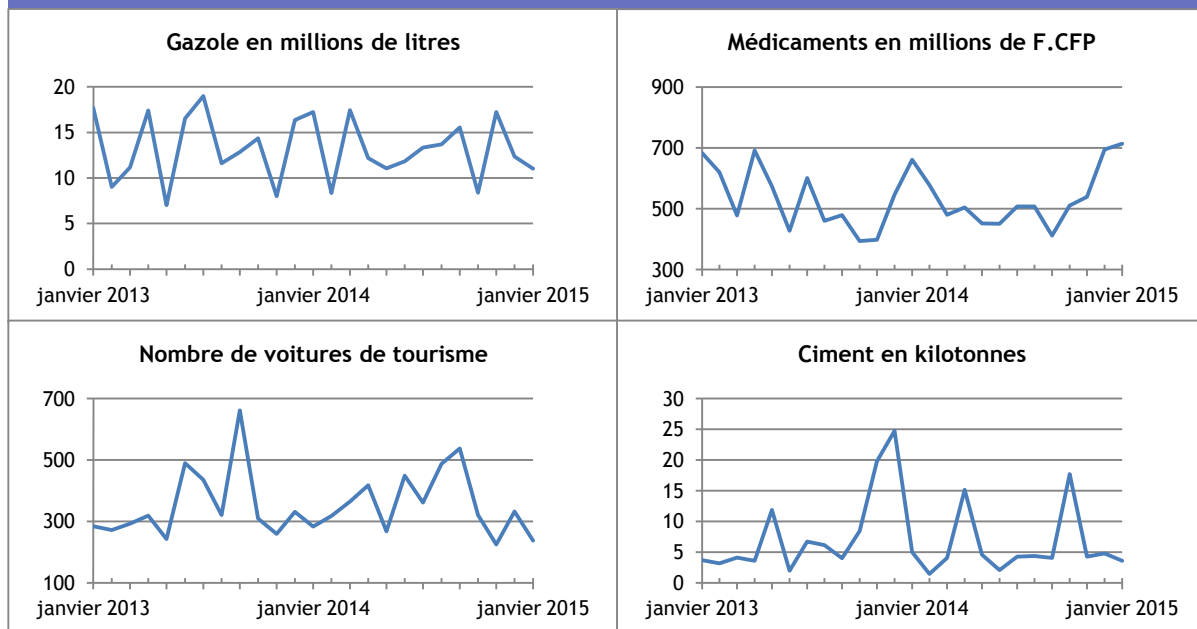
TABLEAU DES IMPORTATIONS CIVILES

	Janvier			Cumul depuis janvier		
	2015	2014	Variation	2015	2014	Variation
Unité :	millions de F.CFP			millions de F.CFP		
			%			%
Importations civiles (CAF)	11 080,8	13 392,8	-17,3	11 080,8	13 392,8	-17,3
Produits des IAA *	2 633,5	2 871,3	-8,3	2 633,5	2 871,3	-8,3
Biens intermédiaires	2 243,1	2 866,5	-21,8	2 243,1	2 866,5	-21,8
Biens d'équipement	1 479,0	1 908,6	-22,5	1 479,0	1 908,6	-22,5
Produits pétroliers	1 929,4	2 975,2	-35,1	1 929,4	2 975,2	-35,1
Biens de consommation **	1 889,2	1 886,0	0,2	1 889,2	1 886,0	0,2
Produits automobiles	638,1	670,9	-4,9	638,1	670,9	-4,9
Produits agricoles	268,5	214,1	25,4	268,5	214,1	25,4

* produits des industries agro-alimentaires

** produits de consommation non alimentaire

ÉVOLUTION DES IMPORTATIONS CIVILES PAR PRODUITS



Sources : Douanes - ISPF

Retrait des exportations locales

Les exportations de perles de culture brutes diminuent de 78 % par rapport à janvier 2014. Le volume et le prix au gramme reculent respectivement de 75 % et 12 % par rapport à janvier 2014. Malgré la forte diminution des volumes vendus, la valeur du poisson exporté reste stable (- 0,2 %) grâce à un prix au kilo en hausse de 38 % comparé à janvier 2014.

Les coquilles de Troca exportées vers la Corée du Sud représentent 11 % des exportations locales ce mois avec une valeur de 55 millions de F.CFP. Les recettes de la vanille exportée baissent de 24 % et celles de l'huile de coprah de 77 %.

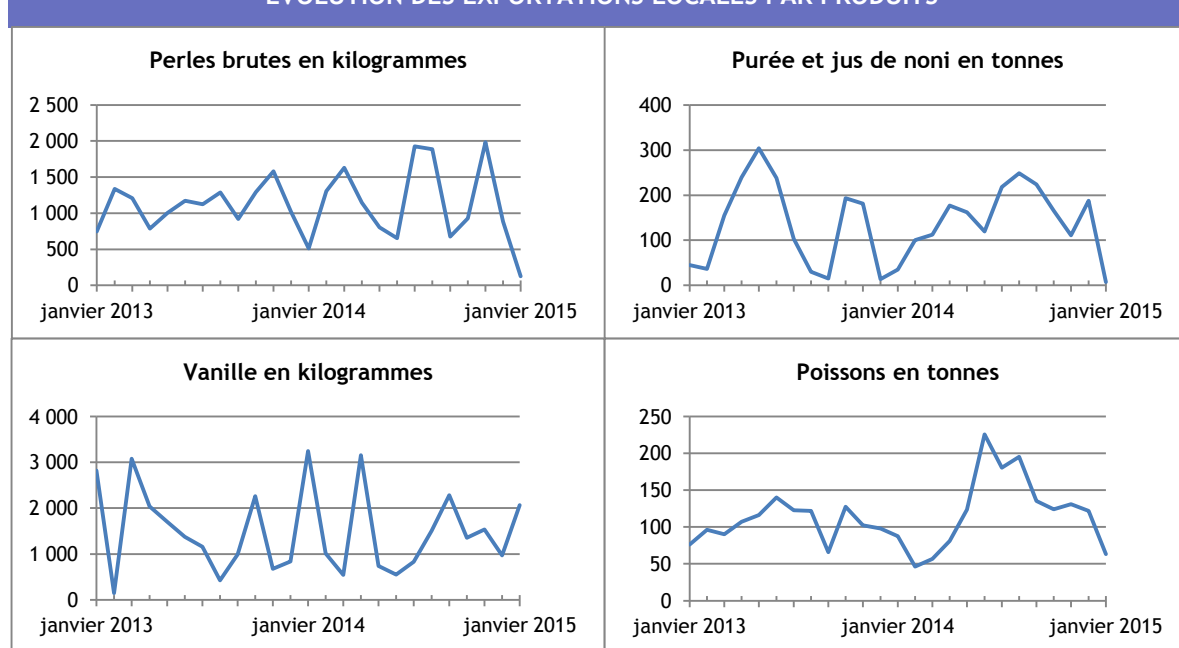
La valeur de la nacre commandée progresse nettement en 2015 comparée au mois de janvier 2014 demeurant cependant en dessous de la moyenne mensuelle de 2014 (17 millions de F.CFP). Les déchets et débris d'or représentent 22 millions de F.CFP ce mois, principalement envoyés aux Etats-Unis.

TABLEAU DES EXPORTATIONS LOCALES

	Janvier			Cumul depuis janvier		
	2015	2014	Variation	2015	2014	Variation
<i>Unité :</i>	millions de F.CFP			millions de F.CFP		
			%			%
Exportations locales (FAB)	389,6	633,0	-38,4	389,6	633,0	-38,4
Produits perliers *	104,4	381,0	-72,6	104,4	381,0	-72,6
dont perles brutes	81,0	373,8	-78,3	81,0	373,8	-78,3
Poissons	60,6	60,7	-0,2	60,6	60,7	-0,2
Noni	3,3	10,9	-69,2	3,3	10,9	-69,2
Huile de coprah	8,0	35,2	-77,2	8,0	35,2	-77,2
Vanille	48,4	63,3	-23,5	48,4	63,3	-23,5
Monoï	18,0	7,1	152,5	18,0	7,1	152,5
Nacres	28,9	3,8	665,7	28,9	3,8	665,7
Autres produits	118,0	70,9	66,4	118,0	70,9	66,4

* perles brutes, keshis, mabe et ouvrages en perles de culture

ÉVOLUTION DES EXPORTATIONS LOCALES PAR PRODUITS



Sources : Douanes - ISPF



DÉFINITIONS

Importations civiles

Les importations comprennent les marchandises entrées directement pour la consommation (y compris les réparations et les transformations) et les marchandises sorties des entrepôts douaniers ou en admission temporaire pour être mises à la consommation. Elles excluent les importations militaires.

Exportations locales

Il s'agit des exportations de produits locaux, c'est-à-dire les marchandises entièrement ou partiellement produites ou fabriquées dans le pays. Elles excluent les exportations nationalisées (les importations réexportées en l'état).

Valeur CAF

Les importations sont recensées d'après leur valeur en douane sur la base des factures CAF (Coût, Assurance, Fret) : au prix du produit lui-même sont ajoutés les frais de transport et d'assurance nécessaires à son acheminement sur le territoire.

Valeur FAB

Les exportations sont recensées d'après leur valeur en douane sur la base des factures FAB (Franco A Bord), c'est-à-dire y compris les frais de transport jusqu'au passage en douane, à l'exclusion de ceux qui sont encourus hors du territoire pour acheminer la marchandise jusqu'au destinataire.

Taux de couverture réel

C'est le rapport entre la valeur des exportations de produits originaires du territoire et les importations civiles. Ce taux est appelé réel parce qu'il est calculé à partir, d'une part, de la capacité du territoire à exporter ses produits locaux, d'autre part, de ses besoins en biens importés. C'est un indicateur de la dépendance du territoire vis-à-vis de l'extérieur.

Balance commerciale réelle

C'est la différence entre les exportations locales et les importations civiles. Si les exportations sont inférieures aux importations, la balance est déficitaire ; dans le cas contraire, la balance est excédentaire.

MÉTHODES

L'ISPF retraite les données fournies par les services douaniers pour en tirer des indicateurs d'échanges de marchandises avec les autres pays.

La statistique du commerce extérieur donne la représentation du trafic transfrontalier des marchandises. Elle permet d'analyser les flux de marchandises, en importations comme en exportations. On entend par marchandises, tous les biens qui contribuent à accroître ou à diminuer le stock des ressources matérielles du pays.

TOUTES LES STATISTIQUES SONT DISPONIBLES SUR WWW.ISPF.PF