

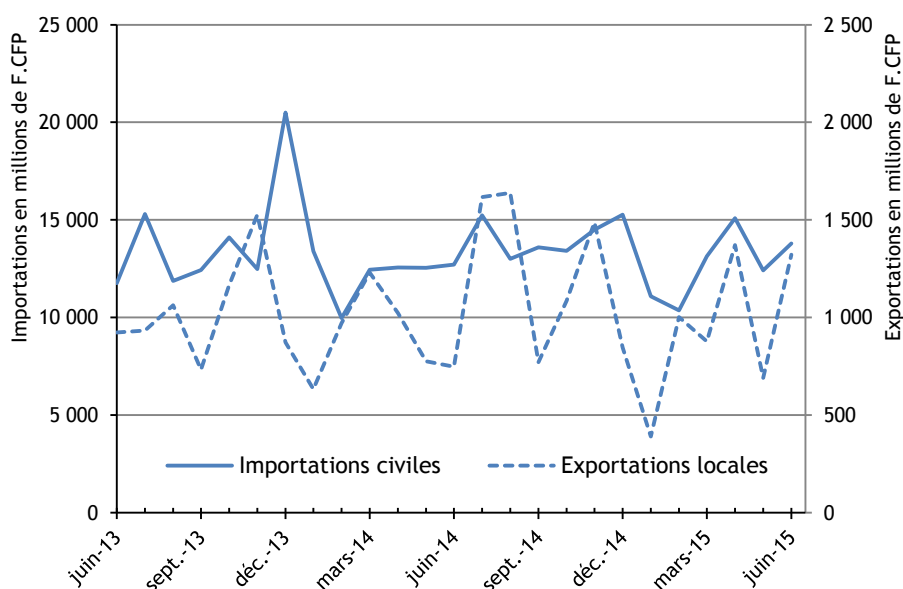
ÉVOLUTION DU COMMERCE EXTÉRIEUR

Les importations civiles progressent de 9 % en valeur entre juin 2014 et juin 2015. Seules les importations de produits de l'industrie automobile et de produits pétroliers sont en baisse sur un an.

La valeur des exportations locales augmente de 77 % en juin 2015. Les recettes de tous les produits locaux exportés sont en hausse, excepté celles du monoï et de la nacre.

Sur le premier semestre, la valeur des importations civiles augmente de 3 % par rapport à 2014. Les dépenses en produits des industries agro-alimentaires et en biens de consommation contribuent majoritairement à cette progression. Les exportations locales augmentent de 5 % en valeur : les bons résultats du mois de juin comblent le retard accumulé depuis le début de l'année.

ÉVOLUTION DES IMPORTATIONS CIVILES ET DES EXPORTATIONS LOCALES



Hausse des volumes importés

En juin 2015, le volume des biens intermédiaires progresse de 33 % comparé à juin 2014, conséquence de la hausse des volumes de ciments portlands (+ 90 %) et de bois, charbon de bois et ouvrages en bois (+ 130 %). La valeur des biens d'équipement augmente de 20 % essentiellement dû à l'importation d'un turboréacteur. Les importations de produits des industries agro-alimentaires progressent de 15 %, en valeur et en volume. Les biens de consommation progressent de 27 % en valeur avec une hausse notable des importations de médicaments (+ 24 %). La valeur des produits pétroliers importés décroît de 23 %, bénéficiant d'un cours mondial du pétrole toujours inférieur à celui de 2014.

Au premier semestre 2015, le volume des biens intermédiaires croît de 7 % avec l'augmentation du volume de ciments portlands (+ 24 %). La valeur des biens d'équipement progresse de 7 % par rapport à 2014. Les valeurs des produits des industries agro-alimentaires et des biens de consommation augmentent respectivement de 7 % et 11 % pour des volumes importés stables. Le nombre de véhicules de tourisme importés diminue (- 11 %) mais leur valeur progresse de 1 % en raison d'achats plus importants de véhicules européens.

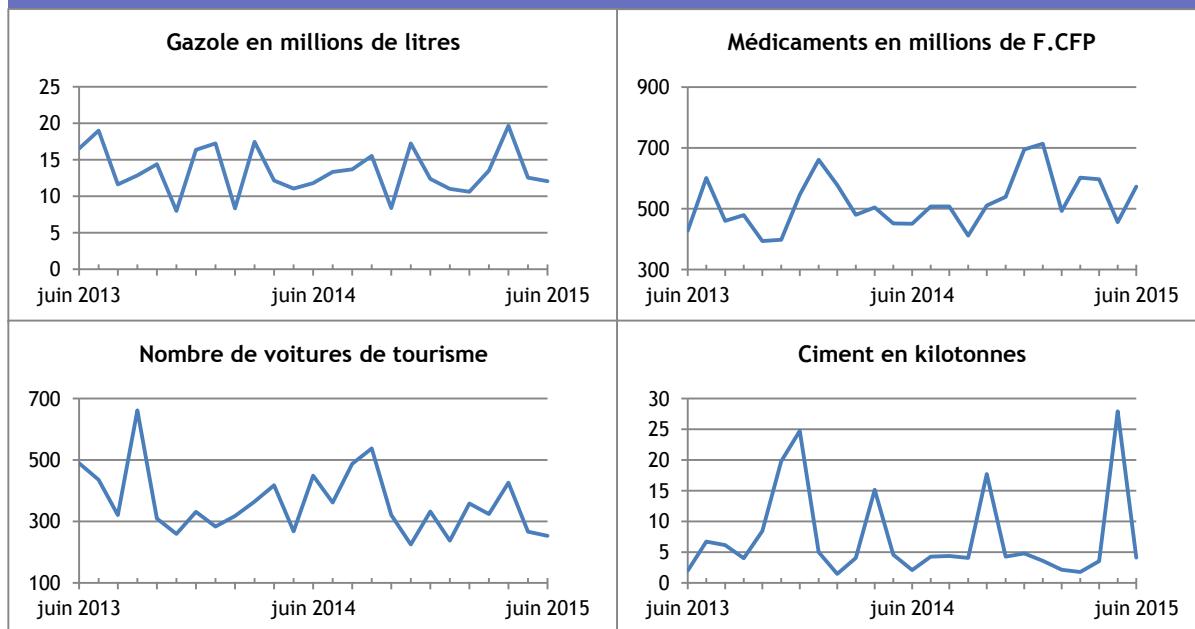
TABLEAU DES IMPORTATIONS CIVILES

	Juin			Cumul depuis janvier		
	2015	2014	Variation	2015	2014	Variation
Unité :	millions de F.CFP			millions de F.CFP		
			%			%
Importations civiles (CAF)	13 795,7	12 707,6	8,6	75 851,1	73 605,8	3,1
Produits des IAA *	3 735,1	3 257,3	14,7	18 805,1	17 643,9	6,6
Biens intermédiaires	2 938,9	2 578,5	14,0	16 409,1	15 647,4	4,9
Biens d'équipement	2 362,7	1 980,5	19,3	12 083,5	11 254,8	7,4
Biens de consommation **	2 381,2	1 873,2	27,1	12 073,1	10 925,3	10,5
Produits pétroliers	1 432,8	1 849,2	-22,5	10 261,9	12 308,9	-16,6
Produits automobiles	637,3	932,7	-31,7	4 533,4	4 355,7	4,1
Produits agricoles	307,7	236,2	30,3	1 684,9	1 469,7	14,6

* produits des industries agro-alimentaires

** produits de consommation non alimentaire

ÉVOLUTION DES IMPORTATIONS CIVILES PAR PRODUITS



Sources : Douanes - ISPF

Les ventes de perles de culture en forte hausse en juin

La valeur de perles de culture brutes exportée a doublé par rapport à juin 2014 ; le prix au gramme perd 81 F.CFP et atteint 523 F.CFP. Les recettes des produits de la pêche progressent de 8 % pour un prix unitaire et des volumes exportés en hausse (respectivement 5 % et 3 %). Le volume d'huile de coprah augmente également fortement (1 300 tonnes contre 156 tonnes en juin 2014). La valeur du noni exporté progresse de 87 % pour un prix au kilo en hausse de 4 %. Les exportations de vanille sont en hausse de 83 % en valeur ; le prix au kilo atteint est le plus élevé depuis 2004 (27 000 F.CFP le kilo).

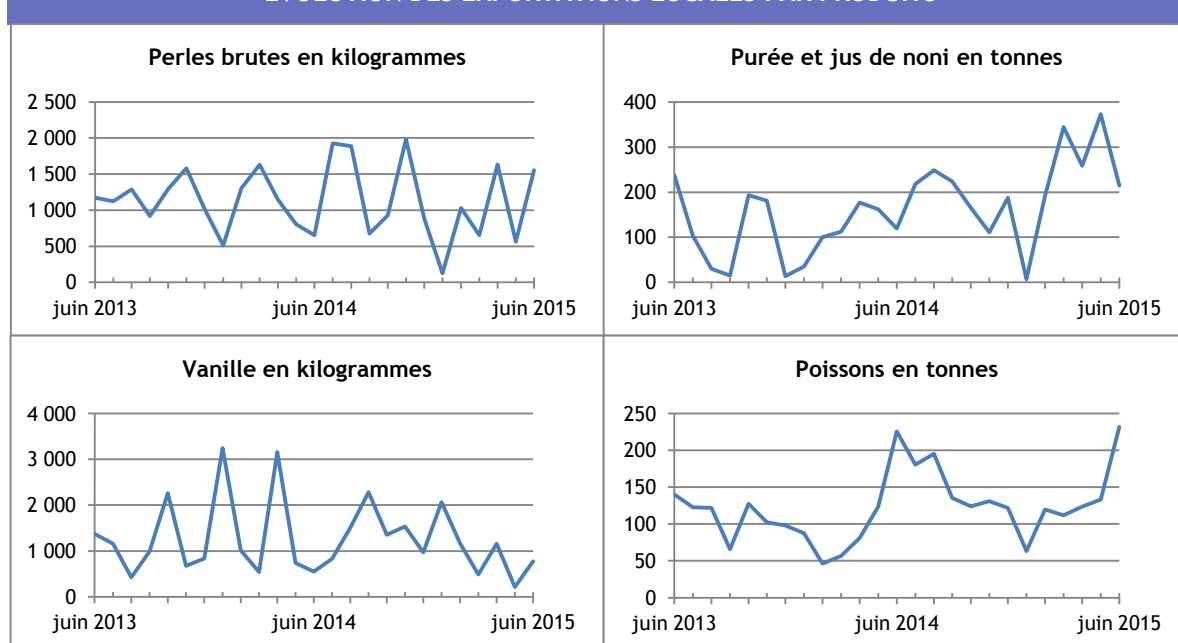
Sur les six premiers mois de l'année, les ventes de perles de culture brutes diminuent de 12 % avec le retrait du volume exporté (- 8 %) et du prix au gramme (- 4 %). Les recettes de poissons exportés bénéficient d'une hausse de volume (+ 26 %) et du prix au kilo (+ 10 %). Les volumes d'huile de coprah et de noni sont multipliés par deux. En revanche le volume de vanille exporté diminue de 37 % tandis que le prix au kilo progresse de 25 %. Quant au monoï, la valeur progresse de 32 % pour un volume et un prix au kilo en hausse respectivement de 22 % et 9 %.

TABLEAU DES EXPORTATIONS LOCALES

	Juin			Cumul depuis janvier		
	2015	2014	Variation	2015	2014	Variation
Unité :	millions de F.CFP			millions de F.CFP		
Exportations locales (FAB)	1 321,7	748,2	76,6	5 652,8	5 380,5	5,1
Produits perliers *	831,9	404,8	105,5	3 323,3	3 698,1	-10,1
dont perles brutes	812,0	396,1	105,0	3 144,5	3 585,0	-12,3
Poissons	175,6	162,7	7,9	689,1	497,8	38,4
Noni	62,5	33,5	86,5	404,1	210,1	92,3
Huile de coprah	131,1	16,5	695,4	398,8	198,9	100,5
Vanille	20,9	11,4	83,2	142,2	179,1	-20,6
Monoï	26,8	31,3	-14,4	136,8	103,3	32,5
Nacres	16,0	20,6	-22,5	100,6	96,2	4,5
Autres produits	56,9	67,3	-15,4	457,9	396,9	15,4

* perles brutes, keshis, mabe et ouvrages en perles de culture

ÉVOLUTION DES EXPORTATIONS LOCALES PAR PRODUITS



Sources : Douanes - ISPF



DÉFINITIONS

Importations civiles

Les importations comprennent les marchandises entrées directement pour la consommation (y compris les réparations et les transformations) et les marchandises sorties des entrepôts douaniers ou en admission temporaire pour être mises à la consommation. Elles excluent les importations militaires.

Exportations locales

Il s'agit des exportations de produits locaux, c'est-à-dire les marchandises entièrement ou partiellement produites ou fabriquées dans le pays. Elles excluent les exportations nationalisées (les importations réexportées en l'état).

Valeur CAF

Les importations sont recensées d'après leur valeur en douane sur la base des factures CAF (Coût, Assurance, Fret) : au prix du produit lui-même sont ajoutés les frais de transport et d'assurance nécessaires à son acheminement sur le territoire.

Valeur FAB

Les exportations sont recensées d'après leur valeur en douane sur la base des factures FAB (Franco A Bord), c'est-à-dire y compris les frais de transport jusqu'au passage en douane, à l'exclusion de ceux qui sont encourus hors du territoire pour acheminer la marchandise jusqu'au destinataire.

Taux de couverture réel

C'est le rapport entre la valeur des exportations de produits originaires du territoire et les importations civiles. Ce taux est appelé réel parce qu'il est calculé à partir, d'une part, de la capacité du territoire à exporter ses produits locaux, d'autre part, de ses besoins en biens importés. C'est un indicateur de la dépendance du territoire vis-à-vis de l'extérieur.

Balance commerciale réelle

C'est la différence entre les exportations locales et les importations civiles. Si les exportations sont inférieures aux importations, la balance est déficitaire ; dans le cas contraire, la balance est excédentaire.

MÉTHODES

L'ISPF retraite les données fournies par les services douaniers pour en tirer des indicateurs d'échanges de marchandises avec les autres pays.

La statistique du commerce extérieur donne la représentation du trafic transfrontalier des marchandises. Elle permet d'analyser les flux de marchandises, en importations comme en exportations. On entend par marchandises, tous les biens qui contribuent à accroître ou à diminuer le stock des ressources matérielles du pays.

TOUTES LES STATISTIQUES SONT DISPONIBLES SUR WWW.ISPF.PF