

COMMERCE EXTÉRIEUR

Les importations sont stables et les exportations fléchissent

En septembre, les importations civiles sont stables en valeur comme en volume comparé à septembre 2014. La baisse de produits de l'industrie automobiles et des produits pétroliers compense la hausse de la valeur des autres produits importés. En cumul depuis janvier, la valeur des importations progresse de 2 % pour un volume en hausse de 3 % par rapport à 2014. Les volumes commandés de produits pétroliers et de ciments soutiennent la demande intérieure.

Les recettes des exportations locales diminuent de 4 % en septembre 2015 comparé à septembre 2014. Les recettes de tous les produits locaux sont à la baisse, excepté celles du poisson et de la nacre. La valeur des exportations fléchit de 8 % en cumul depuis janvier alors que les volumes exportés progressent de 3 % par rapport à 2014. Les ventes en retrait de la perle de culture noire expliquent pour l'essentiel cette diminution.

ÉVOLUTION DES IMPORTATIONS CIVILES ET DES EXPORTATIONS LOCALES



Une demande intérieure stable en septembre

Sur les neuf premiers mois de l'année, les importations des entreprises continuent leur progression entre 2014 et 2015 (+ 4 % en valeur et + 5 % en volume). En cumul depuis janvier, le volume importé de ciments portland progresse de 12 % et tire à la hausse le volume des biens intermédiaires. En septembre 2015, les commandes de bitumes et asphaltes ont été multipliées par deux par rapport à septembre 2014, contribuant à l'augmentation du volume des biens intermédiaires de 3 %. Depuis janvier, la valeur des biens d'équipement croît de 22 % dû à l'importation d'un cargo au mois de juillet. Ils progressent de 6 % en valeur en septembre 2015 comparés à 2014.

En cumul depuis janvier, la valeur des importations à destination des ménages augmente de 6 % pour un volume stable. La valeur des biens des industries agro-alimentaires progresse avec les achats de viande bovine congelée. L'augmentation des commandes de médicaments fait progresser la valeur des biens de consommation. Depuis le début de l'année, la valeur des voitures de tourisme importées progresse de 2 %, alors que leur nombre diminue de 11 % suite à des commandes provenant davantage d'Europe. Les produits pétroliers profitent toujours de la baisse du cours mondial du pétrole.

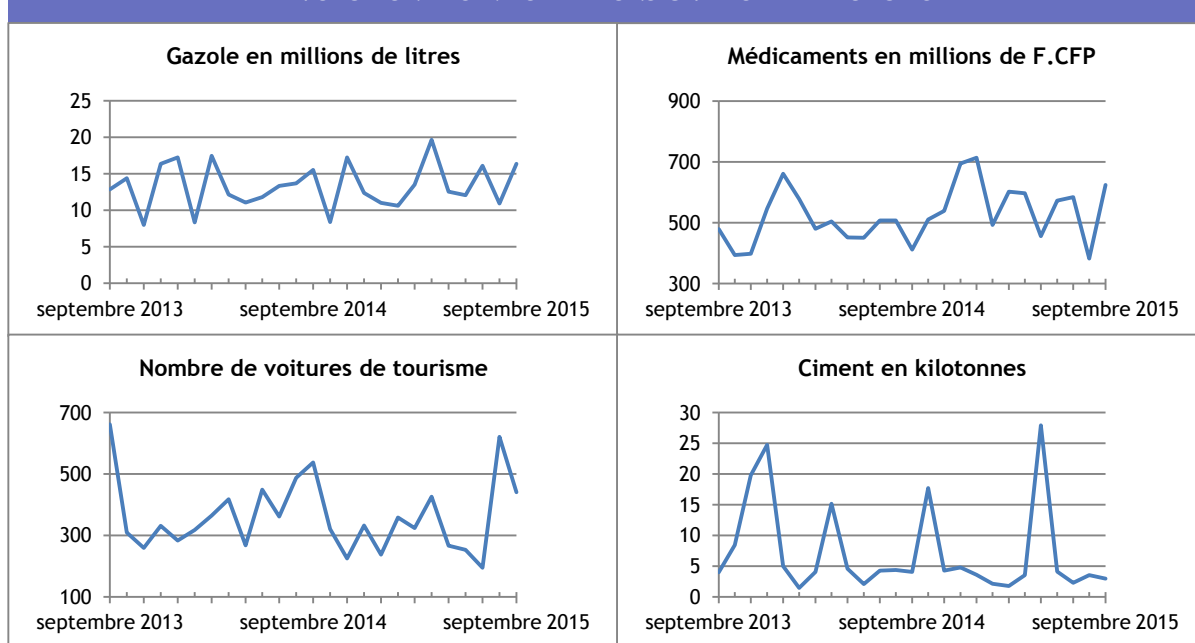
TABLEAU DES IMPORTATIONS CIVILES

	Septembre			Cumul depuis janvier		
	2015	2014	Variation	2015	2014	Variation
Unité :	millions de F.CFP			millions de F.CFP		
			%			%
Importations civiles (CAF)	13 584,5	13 588,0	-0,03	117 239,5	115 430,1	1,6
Produits des IAA *	3 196,2	2 918,4	9,5	28 089,1	26 725,1	5,1
Biens intermédiaires	2 893,1	2 651,0	9,1	25 284,2	23 811,8	6,2
Biens d'équipement	2 323,6	2 186,0	6,3	19 657,1	19 356,5	1,6
Biens de consommation **	2 157,4	1 860,1	16,0	18 510,3	17 007,0	8,8
Produits pétroliers	1 874,9	2 523,2	-25,7	15 814,9	18 986,9	-16,7
Produits automobiles	862,2	1 190,5	-27,6	7 422,2	7 305,4	1,6
Produits agricoles	277,1	258,8	7,1	2 461,8	2 237,4	10,0

* produits des industries agro-alimentaires

** produits de consommation non alimentaire

ÉVOLUTION DES IMPORTATIONS CIVILES PAR PRODUITS



Sources : Douanes - ISPF

Les exportations de perle noire fragilisent les recettes des exportations locales

En septembre 2015 comparé à septembre 2014, la baisse du prix au gramme de la perle de culture brute exportée (- 15 %) grève les recettes. En cumul depuis janvier, le volume comme le prix au gramme diminuent (respectivement - 15 % et - 7 %). Les ventes de poissons progressent par rapport à septembre 2014 avec un volume et un prix au kilo en hausse (respectivement + 16 % et + 18 %). De janvier à septembre 2015 par rapport à la même période en 2014, les commandes des Etats-Unis en poissons frais et réfrigérés favorisent la hausse de la valeur des exportations de poissons.

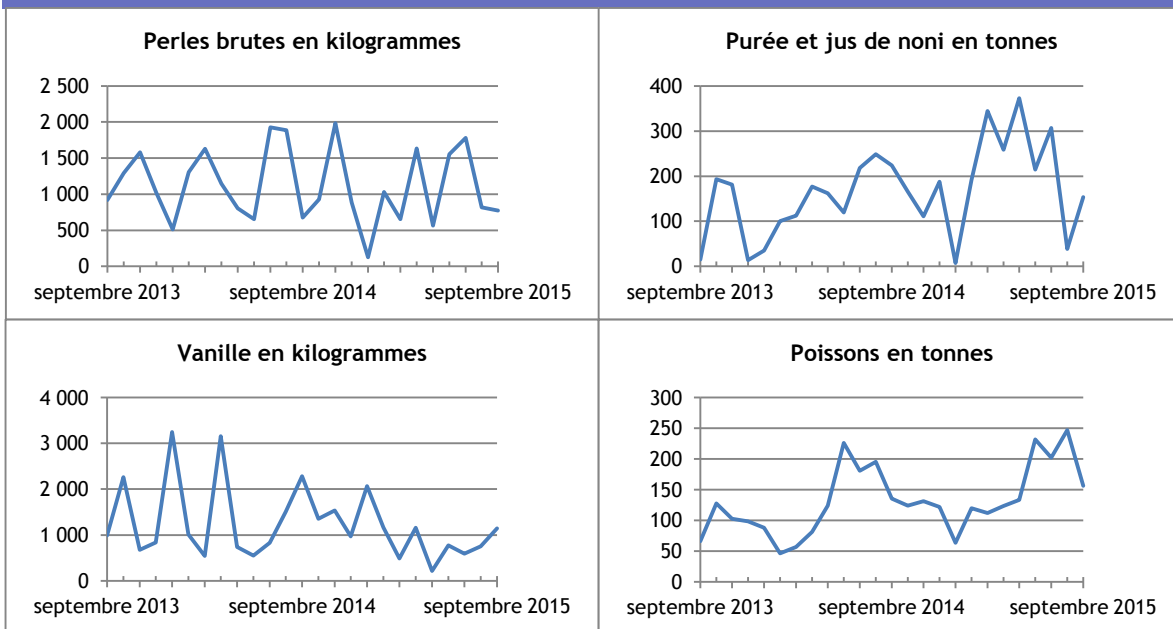
En septembre 2015, le volume d'huile de coprah exporté baisse significativement (- 85 %), en raison de l'absence du bateau servant au transport du coprah mais sur la période janvier-septembre, il demeure en hausse (+ 55 %). Les volumes exportés du noni, de la vanille et du monoï faiblissent en septembre 2015 comparés à septembre 2014 (respectivement - 31 %, - 50 % et - 30 %). Le prix au kilo de la vanille demeure très élevé : 37 000 F.CFP ce mois-ci et 27 000 F.CFP en depuis janvier.

TABLEAU DES EXPORTATIONS LOCALES

	Septembre			Cumul depuis janvier		
	2015	2014	Variation	2015	2014	Variation
Unité :	millions de F.CFP			millions de F.CFP		
			%			%
Exportations locales (FAB)	738,4	770,3	-4,1	8 645,6	9 404,7	-8,1
Produits perliers *	395,2	410,2	-3,7	5 205,1	6 473,7	-19,6
dont perles brutes	378,7	392,6	-3,5	4 988,8	6 316,9	-21,0
Poissons	149,0	109,0	36,6	1 211,6	919,9	31,7
Noni	42,0	62,6	-32,9	547,0	406,5	34,6
Huile de coprah	7,1	46,6	-84,9	499,2	330,3	51,2
Vanille	42,4	49,9	-15,0	223,5	277,9	-19,6
Monoï	21,8	29,3	-25,7	195,8	170,2	15,0
Nacres	23,3	10,0	133,6	149,5	140,7	6,3
Autres produits	57,6	52,6	9,5	613,9	685,4	-10,4

* perles brutes, keshis, mabe et ouvrages en perles de culture

ÉVOLUTION DES EXPORTATIONS LOCALES PAR PRODUITS



Sources : Douanes - ISPF



DÉFINITIONS

Importations civiles

Les importations comprennent les marchandises entrées directement pour la consommation (y compris les réparations et les transformations) et les marchandises sorties des entrepôts douaniers ou en admission temporaire pour être mises à la consommation. Elles excluent les importations militaires.

Exportations locales

Il s'agit des exportations de produits locaux, c'est-à-dire les marchandises entièrement ou partiellement produites ou fabriquées dans le pays. Elles excluent les exportations nationalisées (les importations réexportées en l'état).

Valeur CAF

Les importations sont recensées d'après leur valeur en douane sur la base des factures CAF (Coût, Assurance, Fret) : au prix du produit lui-même sont ajoutés les frais de transport et d'assurance nécessaires à son acheminement sur le territoire.

Valeur FAB

Les exportations sont recensées d'après leur valeur en douane sur la base des factures FAB (Franco A Bord), c'est-à-dire y compris les frais de transport jusqu'au passage en douane, à l'exclusion de ceux qui sont encourus hors du territoire pour acheminer la marchandise jusqu'au destinataire.

Taux de couverture réel

C'est le rapport entre la valeur des exportations de produits originaires du territoire et les importations civiles. Ce taux est appelé réel parce qu'il est calculé à partir, d'une part, de la capacité du territoire à exporter ses produits locaux, d'autre part, de ses besoins en biens importés. C'est un indicateur de la dépendance du territoire vis-à-vis de l'extérieur.

Balance commerciale réelle

C'est la différence entre les exportations locales et les importations civiles. Si les exportations sont inférieures aux importations, la balance est déficitaire ; dans le cas contraire, la balance est excédentaire.

MÉTHODES

L'ISPF retraite les données fournies par les services douaniers pour en tirer des indicateurs d'échanges de marchandises avec les autres pays.

La statistique du commerce extérieur donne la représentation du trafic transfrontalier des marchandises. Elle permet d'analyser les flux de marchandises, en importations comme en exportations. On entend par marchandises, tous les biens qui contribuent à accroître ou à diminuer le stock des ressources matérielles du pays.

TOUTES LES STATISTIQUES SONT DISPONIBLES SUR WWW.ISPF.PF