

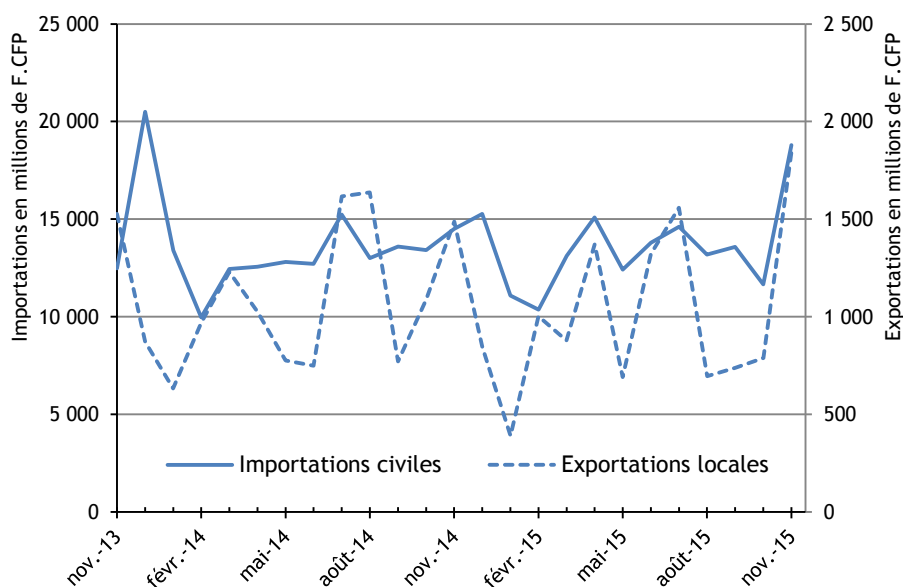
COMMERCE EXTÉRIEUR

Les importations civiles et les exportations locales sont en hausse

La valeur des importations civiles augmente de 30 % entre novembre 2014 et novembre 2015. Hors importations exceptionnelles, elle progresse de 5 % avec la hausse de la valeur des biens intermédiaires, des produits agro-alimentaires et des produits automobiles. Sur les onze premiers mois de 2015, la valeur des importations civiles progresse de 2,8 % par rapport à 2014 et de 1 % hors importations exceptionnelles.

Comparée à novembre 2014, la valeur des exportations locales croît de 24 % grâce à l'exportation de perles de culture brutes et dans une moindre mesure des commandes de poissons et de monoï. En cumul depuis janvier, la hausse des exportations de poissons, d'huile de coprah et de noni ne suffit pas à compenser la diminution des exportations des produits perliers.

ÉVOLUTION DES IMPORTATIONS CIVILES ET DES EXPORTATIONS LOCALES



Hausse de la valeur des importations civiles

En cumul depuis janvier, les importations à destination des entreprises augmentent de 10 % entre 2014 et 2015 tant en valeur qu'en volume. Entre novembre 2014 et 2015, la valeur des biens d'équipement progresse fortement suite aux importations d'un avion et d'un cargo mixte. La valeur des biens intermédiaires importés augmente de 22 % par rapport à novembre 2014 avec notamment la forte hausse du volume de ciments Portland. Cumulée depuis janvier, la valeur des importations des biens intermédiaires progresse de 5 % en lien avec une amélioration des secteurs de l'industrie et du bâtiment.

En cumul depuis janvier comparé à la même période en 2014, la valeur des importations à destination des ménages progresse de 5 %. La valeur des biens de consommation augmente de 6 % alors que leur volume diminue de 2 %. La valeur des voitures de tourisme progresse de 3 %, alors que leur nombre diminue de 8 %. Le volume importé de produits pétroliers est stable alors que le prix unitaire diminue de 21 %. Entre novembre 2014 et 2015, la valeur des importations des biens des industries agro-alimentaires croît de 11 % avec des prix unitaires en retrait de 4 %.

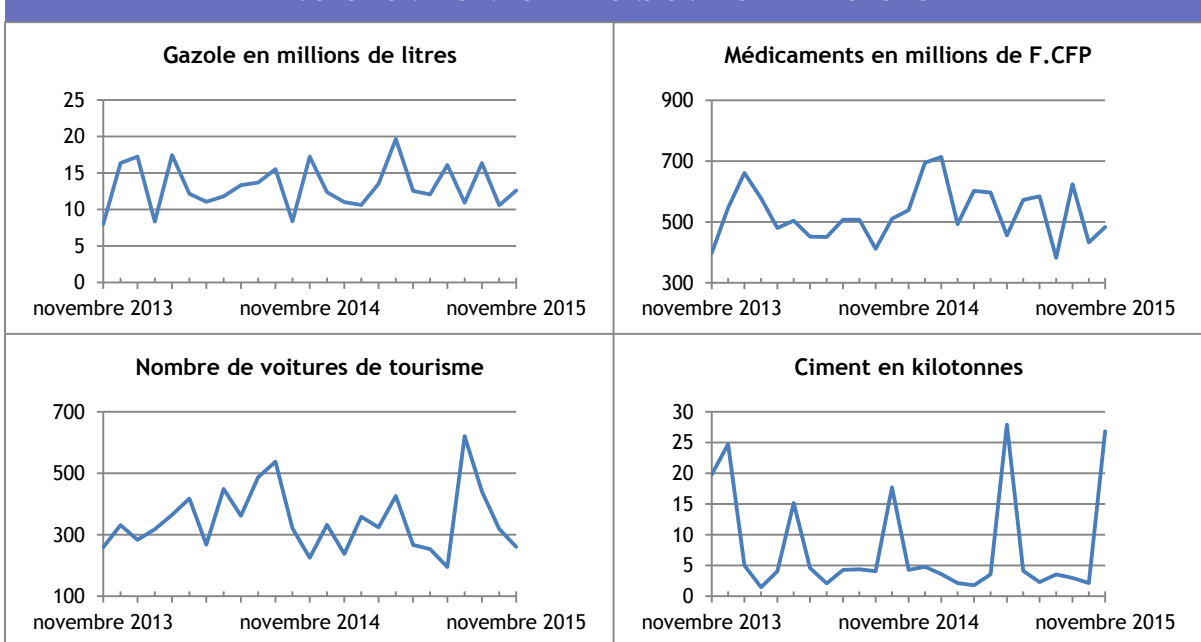
TABLEAU DES IMPORTATIONS CIVILES

	Novembre			Cumul depuis janvier		
	2015	2014	Variation	2015	2014	Variation
Unité :	millions de F.CFP			millions de F.CFP		
			%			%
Importations civiles (CAF)	18 792,2	14 500,9	29,59	147 678,1	143 603,2	2,8
Produits des IAA *	3 598,1	3 240,5	11,0	34 706,7	33 503,9	3,6
Biens intermédiaires	2 776,6	2 281,0	21,7	30 637,1	29 155,0	5,1
Biens d'équipement	7 656,2	3 673,9	108,4	29 224,1	25 295,2	15,5
Biens de consommation **	2 175,6	2 154,8	1,0	22 634,9	21 385,4	5,8
Produits pétroliers	1 434,1	2 318,5	-38,1	18 387,1	22 865,7	-19,6
Produits automobiles	847,6	553,9	53,0	9 028,9	8 685,7	4,0
Produits agricoles	304,0	278,2	9,3	3 059,2	2 712,4	12,8

* produits des industries agro-alimentaires

** produits de consommation non alimentaire

ÉVOLUTION DES IMPORTATIONS CIVILES PAR PRODUITS



Sources : Douanes - ISPF

Amélioration des exportations locales

Entre novembre 2014 et 2015, la valeur des exportations de perles de culture brutes augmente de 28 %, favorisée par les enchères organisées à Papeete ce mois. Le volume baisse de 9 % et le prix moyen au gramme atteint 819 F.CFP contre 583 F.CFP en novembre 2014. En cumul depuis janvier, la perle de culture brute diminue de 17 % en valeur et en volume par rapport à 2014.

Les exportations de poissons de novembre 2015 confirment les bons résultats observés depuis le début de l'année (+ 30 % en valeur cumulée par rapport à 2014). Ce mois, le prix moyen au kilogramme atteint 1 081 F.CFP, progression due en partie au prix élevé des « rori » (bêches de mer). La hausse de la valeur des exportations de poissons est de 18 % alors que le volume diminue de 17 %.

En novembre 2015, le volume d'huile de coprah exporté baisse de 10 %, mais sur les onze premiers mois de l'année, il demeure en hausse de 55 % comme ses recettes.

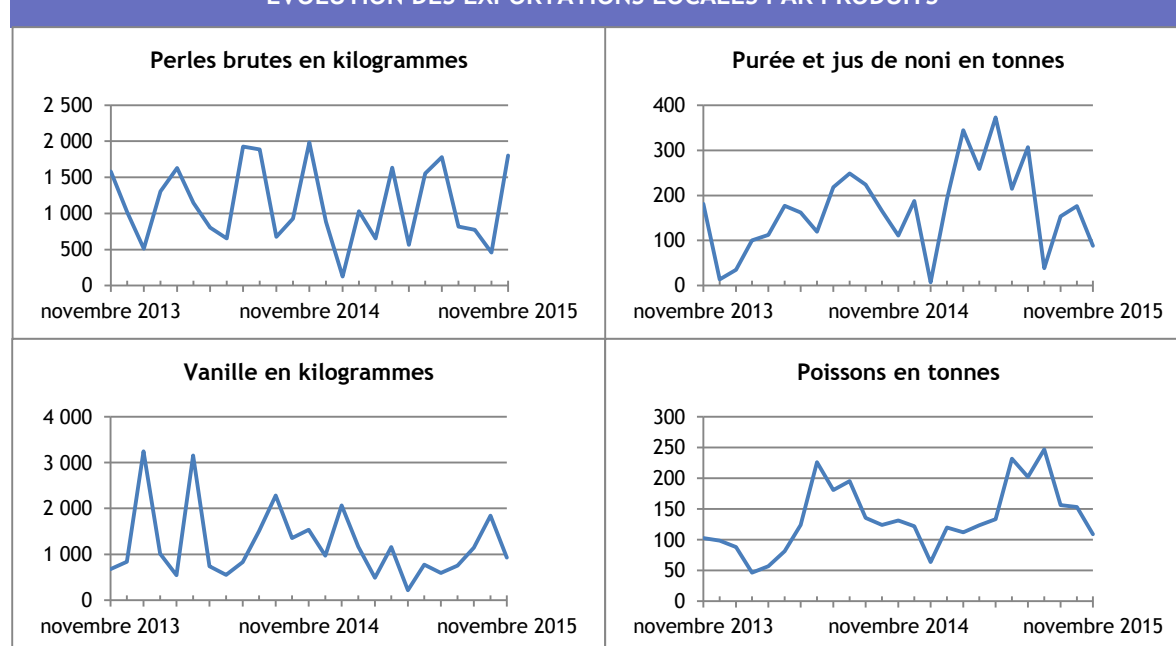
Depuis le début de l'année, les exportations de vanille diminuent de 6 % en valeur et 34 % en volume par rapport à 2014, le prix au kilo restant élevé (29 300 F.CFP en moyenne depuis janvier et 32 800 F.CFP en novembre 2015).

TABLEAU DES EXPORTATIONS LOCALES

	Novembre			Cumul depuis janvier		
	2015	2014	Variation	2015	2014	Variation
<i>Unité :</i>	millions de F.CFP			millions de F.CFP		
Exportations locales (FAB)	1 841,2	1 487,0	23,8	11 274,7	11 977,3	-5,9
Produits perlés *	1 508,6	1 175,0	28,4	6 982,2	8 310,0	-16,0
dont perles brutes	1 476,5	1 157,8	27,5	6 715,0	8 116,9	-17,3
Poissons	117,5	99,6	18,0	1 473,5	1 136,4	29,7
Noni	24,2	32,4	-25,2	624,1	489,7	27,5
Huile de coprah	55,7	56,3	-1,1	691,3	445,2	55,3
Vanille	30,4	35,4	-14,3	325,4	345,1	-5,7
Monoï	46,5	15,9	192,1	280,8	231,4	21,4
Nacres	11,8	33,0	-64,2	172,5	186,0	-7,3
Autres produits	46,6	39,5	18,1	724,8	833,6	-13,0

* perles brutes, keshis, mabe et ouvrages en perles de culture

ÉVOLUTION DES EXPORTATIONS LOCALES PAR PRODUITS



Sources : Douanes - ISPF



DÉFINITIONS

Importations civiles

Les importations comprennent les marchandises entrées directement pour la consommation (y compris les réparations et les transformations) et les marchandises sorties des entrepôts douaniers ou en admission temporaire pour être mises à la consommation. Elles excluent les importations militaires.

Exportations locales

Il s'agit des exportations de produits locaux, c'est-à-dire les marchandises entièrement ou partiellement produites ou fabriquées dans le pays. Elles excluent les exportations nationalisées (les importations réexportées en l'état).

Valeur CAF

Les importations sont recensées d'après leur valeur en douane sur la base des factures CAF (Coût, Assurance, Fret) : au prix du produit lui-même sont ajoutés les frais de transport et d'assurance nécessaires à son acheminement sur le territoire.

Valeur FAB

Les exportations sont recensées d'après leur valeur en douane sur la base des factures FAB (Franco A Bord), c'est-à-dire y compris les frais de transport jusqu'au passage en douane, à l'exclusion de ceux qui sont encourus hors du territoire pour acheminer la marchandise jusqu'au destinataire.

Taux de couverture réel

C'est le rapport entre la valeur des exportations de produits originaires du territoire et les importations civiles. Ce taux est appelé réel parce qu'il est calculé à partir, d'une part, de la capacité du territoire à exporter ses produits locaux, d'autre part, de ses besoins en biens importés. C'est un indicateur de la dépendance du territoire vis-à-vis de l'extérieur.

Balance commerciale réelle

C'est la différence entre les exportations locales et les importations civiles. Si les exportations sont inférieures aux importations, la balance est déficitaire ; dans le cas contraire, la balance est excédentaire.

MÉTHODES

L'ISPF retraite les données fournies par les services douaniers pour en tirer des indicateurs d'échanges de marchandises avec les autres pays.

La statistique du commerce extérieur donne la représentation du trafic transfrontalier des marchandises. Elle permet d'analyser les flux de marchandises, en importations comme en exportations. On entend par marchandises, tous les biens qui contribuent à accroître ou à diminuer le stock des ressources matérielles du pays.

TOUTES LES STATISTIQUES SONT DISPONIBLES SUR WWW.ISPF.PF