

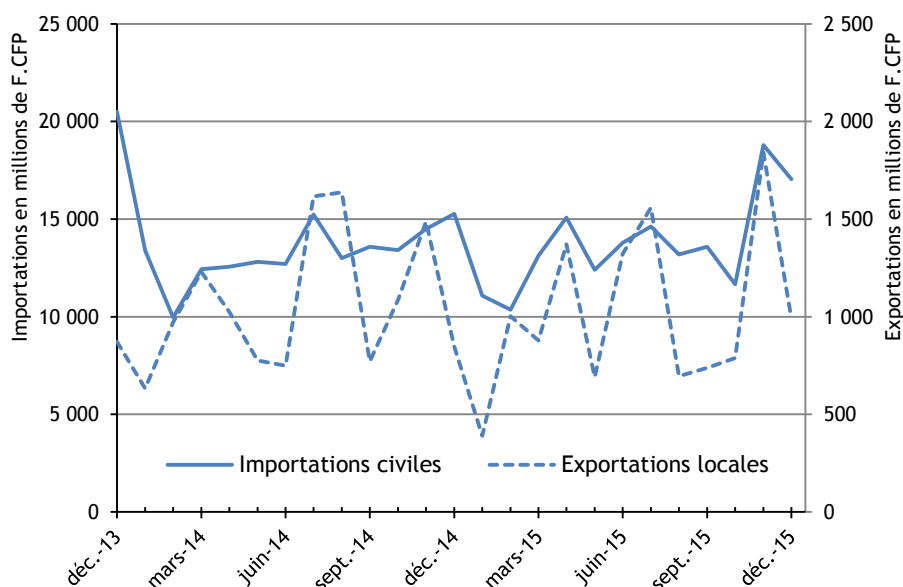
## COMMERCE EXTÉRIEUR

Les importations civiles et les exportations locales progressent

La valeur des importations civiles augmente de 12 % entre décembre 2014 et décembre 2015 entraînée par la hausse des importations des biens d'équipement. En cumul sur l'année 2015, la valeur des importations civiles croît de 4 % par rapport à 2014. Seule la valeur des produits pétroliers baisse de 19 %.

Comparée à décembre 2014, la valeur des exportations locales progresse de 17 % grâce aux ventes de perles de culture brutes et dans une moindre mesure aux commandes de monoï. En cumul depuis janvier, les hausses de la valeur des exportations de poissons, d'huile de coprah et de noni ne suffisent pas à compenser la diminution des exportations des produits perliers.

### ÉVOLUTION DES IMPORTATIONS CIVILES ET DES EXPORTATIONS LOCALES



### La valeur des importations civiles toujours en hausse

Entre décembre 2014 et décembre 2015, la valeur des importations à destination des entreprises est en hausse de 39 %, portée essentiellement par les biens d'équipement. Ce mois, la réception d'un avion explique la progression de la valeur des importations des biens d'équipement (+ 62 %). Sur l'année 2015, les importations à destination des entreprises augmentent de 13 % en valeur par rapport à 2014. Les trois quarts de cette hausse sont dus à l'évolution des importations des biens d'équipement (+ 20 % en valeur).

Entre décembre 2014 et 2015, la valeur des importations à destination des ménages diminue de 4 % entraînée par la baisse de la valeur des importations des biens de consommation et des importations de biens agricoles. En cumul depuis janvier, la valeur des importations à destination des ménages progresse de 4 % par rapport à 2014, tirée par les biens des industries agro-alimentaires et les biens de consommation.

La valeur des importations de produits pétroliers diminue de 9 % ce mois, avec un prix unitaire le plus faible observé depuis plus de cinq ans.

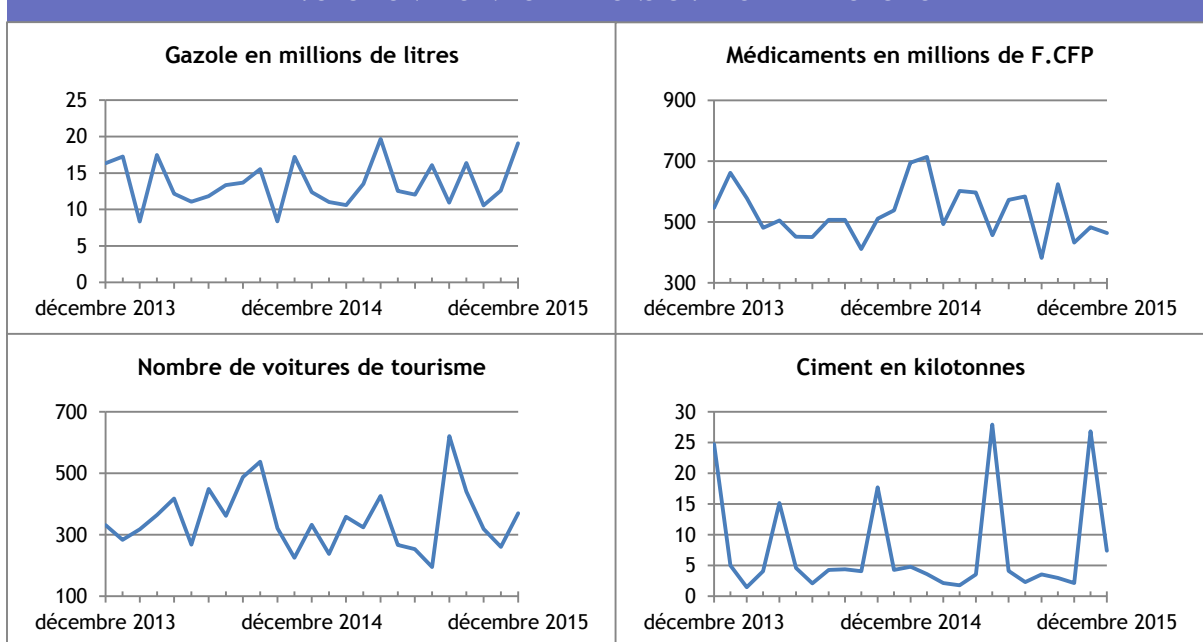
TABLEAU DES IMPORTATIONS CIVILES

	Décembre			Cumul depuis janvier		
	2015	2014	Variation	2015	2014	Variation
Unité :	millions de F.CFP			millions de F.CFP		
			%			%
<b>Importations civiles (CAF)</b>	<b>17 047,7</b>	<b>15 264,1</b>	<b>11,7</b>	<b>164 714,4</b>	<b>158 867,3</b>	<b>3,7</b>
Produits des IAA *	3 721,2	3 726,5	-0,1	38 426,9	37 230,3	3,2
Biens intermédiaires	3 367,0	2 899,0	16,1	34 004,0	32 054,0	6,1
Biens d'équipement	4 707,4	2 899,1	62,4	33 924,4	28 194,4	20,3
Biens de consommation **	2 218,6	2 444,7	-9,2	24 850,8	23 830,1	4,3
Produits pétroliers	1 734,6	1 915,5	-9,4	20 121,6	24 781,3	-18,8
Produits automobiles	939,1	885,7	6,0	9 968,0	9 571,4	4,1
Produits agricoles	359,9	493,6	-27,1	3 418,7	3 205,9	6,6

\* produits des industries agro-alimentaires

\*\* produits de consommation non alimentaire

### ÉVOLUTION DES IMPORTATIONS CIVILES PAR PRODUITS



Sources : Douanes - ISPF

### Des exportations locales en hausse

Entre décembre 2014 et 2015, la valeur des exportations de perles de culture brutes augmente de 28 % et le volume de 47 % à la faveur des ventes aux enchères organisées à Papeete en novembre 2015. Cependant sur l'année 2015, les exportations de perles de culture brutes diminuent de 15 % en valeur et de 13 % en volume par rapport à 2014.

En décembre 2015 par rapport à décembre 2014, les exportations de poissons augmentent de 10 % en valeur et 24 % en volume soutenues par les ventes de poisson entier frais et congelés et de « rori » (bêche de mer). Ce dernier produit est essentiellement à destination de Hong Kong.

Depuis le début de l'année, les exportations de poissons progressent de 28 % en valeur et 19 % en volume.

Ce mois, la valeur des exportations de monoï croît de 113 % par rapport à 2014. Sur l'année la hausse est 30 % en valeur.

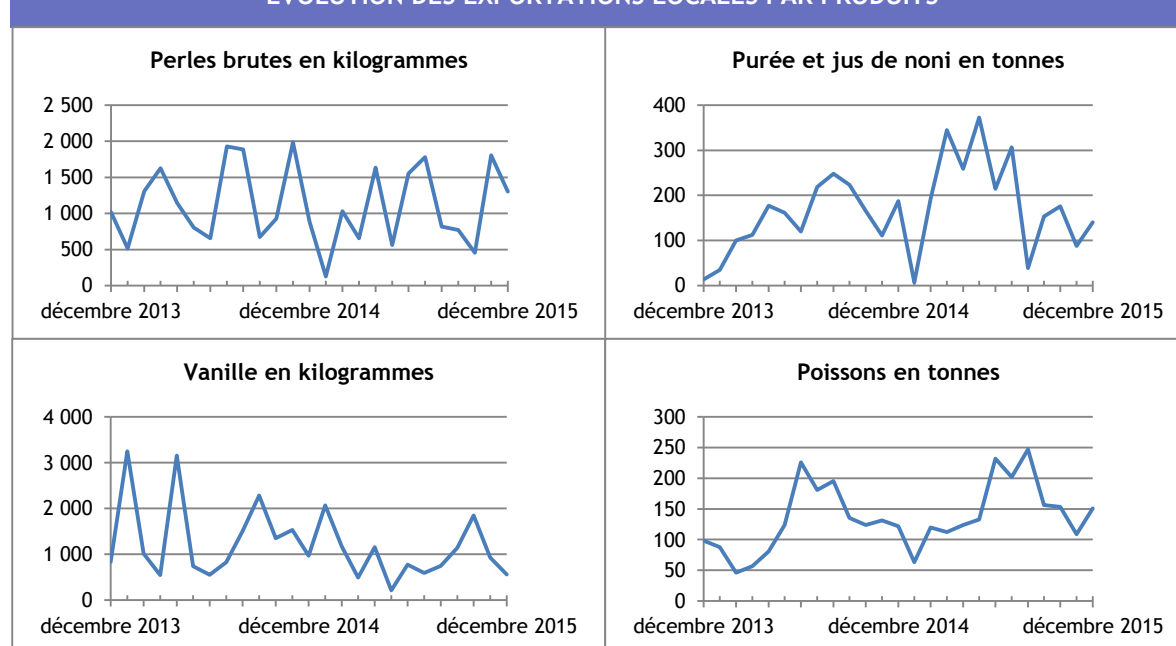
Alors qu'en décembre 2015 par rapport à 2014, la valeur des exportations d'huile de coprah diminue de 3 %, sur l'année 2015, sa valeur est en hausse de 50 % avec un prix au kilogramme stable.

TABLEAU DES EXPORTATIONS LOCALES

	Décembre			Cumul depuis janvier		
	2015	2014	Variation	2015	2014	Variation
<i>Unité :</i>	millions de F.CFP			millions de F.CFP		
			%			%
<b>Exportations locales (FAB)</b>	<b>991,9</b>	<b>846,4</b>	<b>17,2</b>	<b>12 266,6</b>	<b>12 823,7</b>	<b>-4,3</b>
Produits perliers *	654,9	509,0	28,7	7 637,1	8 819,0	-13,4
dont perles brutes	646,4	504,6	28,1	7 361,3	8 621,5	-14,6
Poissons	115,7	104,9	10,3	1 589,3	1 241,3	28,0
Noni	40,3	51,6	-21,9	664,4	541,2	22,8
Huile de coprah	40,3	41,7	-3,3	731,7	486,9	50,3
Vanille	17,8	22,4	-20,7	343,2	367,5	-6,6
Monoï	51,8	24,3	112,9	332,7	255,7	30,1
Nacres	23,7	13,0	82,0	196,2	199,0	-1,4
Autres produits	47,3	79,4	-40,4	772,1	912,9	-15,4

\* perles brutes, keshis, mabe et ouvrages en perles de culture

ÉVOLUTION DES EXPORTATIONS LOCALES PAR PRODUITS



Sources : Douanes - ISPF



## DÉFINITIONS

### Importations civiles

Les importations comprennent les marchandises entrées directement pour la consommation (y compris les réparations et les transformations) et les marchandises sorties des entrepôts douaniers ou en admission temporaire pour être mises à la consommation. Elles excluent les importations militaires.

### Exportations locales

Il s'agit des exportations de produits locaux, c'est-à-dire les marchandises entièrement ou partiellement produites ou fabriquées dans le pays. Elles excluent les exportations nationalisées (les importations réexportées en l'état).

### Valeur CAF

Les importations sont recensées d'après leur valeur en douane sur la base des factures CAF (Coût, Assurance, Fret) : au prix du produit lui-même sont ajoutés les frais de transport et d'assurance nécessaires à son acheminement sur le territoire.

### Valeur FAB

Les exportations sont recensées d'après leur valeur en douane sur la base des factures FAB (Franco A Bord), c'est-à-dire y compris les frais de transport jusqu'au passage en douane, à l'exclusion de ceux qui sont encourus hors du territoire pour acheminer la marchandise jusqu'au destinataire.

### Taux de couverture réel

C'est le rapport entre la valeur des exportations de produits originaires du territoire et les importations civiles. Ce taux est appelé réel parce qu'il est calculé à partir, d'une part, de la capacité du territoire à exporter ses produits locaux, d'autre part, de ses besoins en biens importés. C'est un indicateur de la dépendance du territoire vis-à-vis de l'extérieur.

### Balance commerciale réelle

C'est la différence entre les exportations locales et les importations civiles. Si les exportations sont inférieures aux importations, la balance est déficitaire ; dans le cas contraire, la balance est excédentaire.

## MÉTHODES

L'ISPF retraite les données fournies par les services douaniers pour en tirer des indicateurs d'échanges de marchandises avec les autres pays.

La statistique du commerce extérieur donne la représentation du trafic transfrontalier des marchandises. Elle permet d'analyser les flux de marchandises, en importations comme en exportations. On entend par marchandises, tous les biens qui contribuent à accroître ou à diminuer le stock des ressources matérielles du pays.

TOUTES LES STATISTIQUES SONT DISPONIBLES SUR [WWW.ISPF.PF](http://WWW.ISPF.PF)