

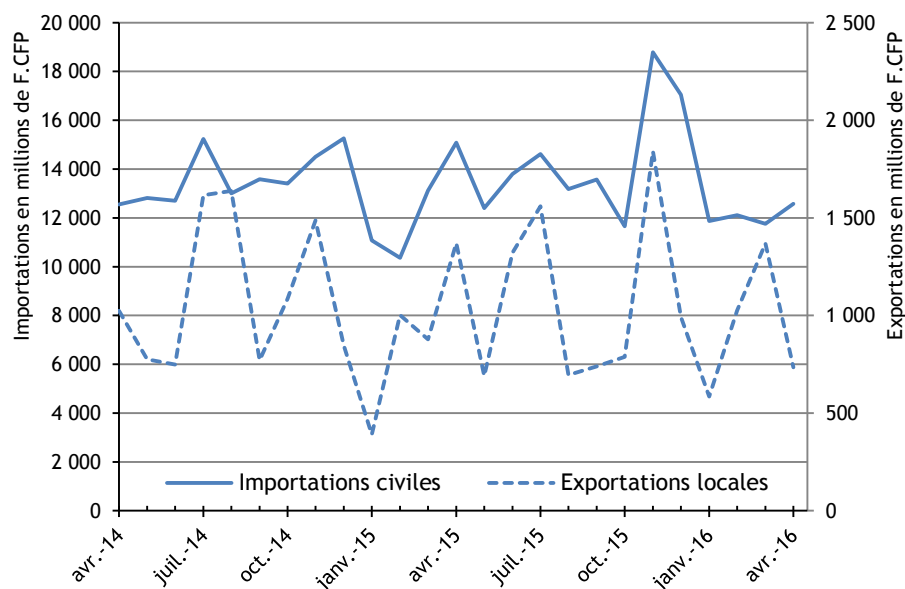
COMMERCE EXTÉRIEUR

Importations civiles et exportations locales en baisse

Le mois d'avril 2016 est marqué par la forte baisse des importations de produits pétroliers et dans une moindre mesure celles des produits à destination des entreprises et des ménages. Sur les quatre premiers mois de l'année, la valeur des importations civiles décroît de 3 %, seule la valeur des importations de produits pétroliers diminue.

Entre avril 2015 et avril 2016, la valeur des exportations locales diminue de 46 %. Seule la valeur des exportations d'huile de coprah augmente (+ 87 %). De janvier à avril 2016, les exportations locales progressent de 2 %.

ÉVOLUTION DES IMPORTATIONS CIVILES ET DES EXPORTATIONS LOCALES



La valeur des importations civiles baisse

En avril 2016, la valeur des importations civiles diminue de 17 % par rapport à avril 2015. En cumul depuis janvier, elle baisse de 3 %.

Entre avril 2016 et avril 2015, la valeur des importations à destination des entreprises décroît de 8 %. Les biens d'équipement et les biens intermédiaires contribuent chacun pour moitié à cette baisse, ils diminuent respectivement de 9 % et 7 % en valeur. Depuis janvier, la valeur des importations à destination des entreprises augmente de 9 %.

Les importations à destination des ménages baissent de 8 % en valeur en avril 2016 par rapport à avril 2015. Tant en valeur qu'en volume, seules les importations de produits agricoles sont en hausse. La valeur des importations des produits des industries agro-alimentaires contribue essentiellement à la diminution des importations à destination des ménages. Sur les quatre premiers mois, la valeur des importations à destination des ménages est stable.

En avril 2016 par rapport à avril 2015, la valeur des importations de produits pétroliers diminue de 65 %, avec un prix unitaire le plus faible observé depuis mai 2005.

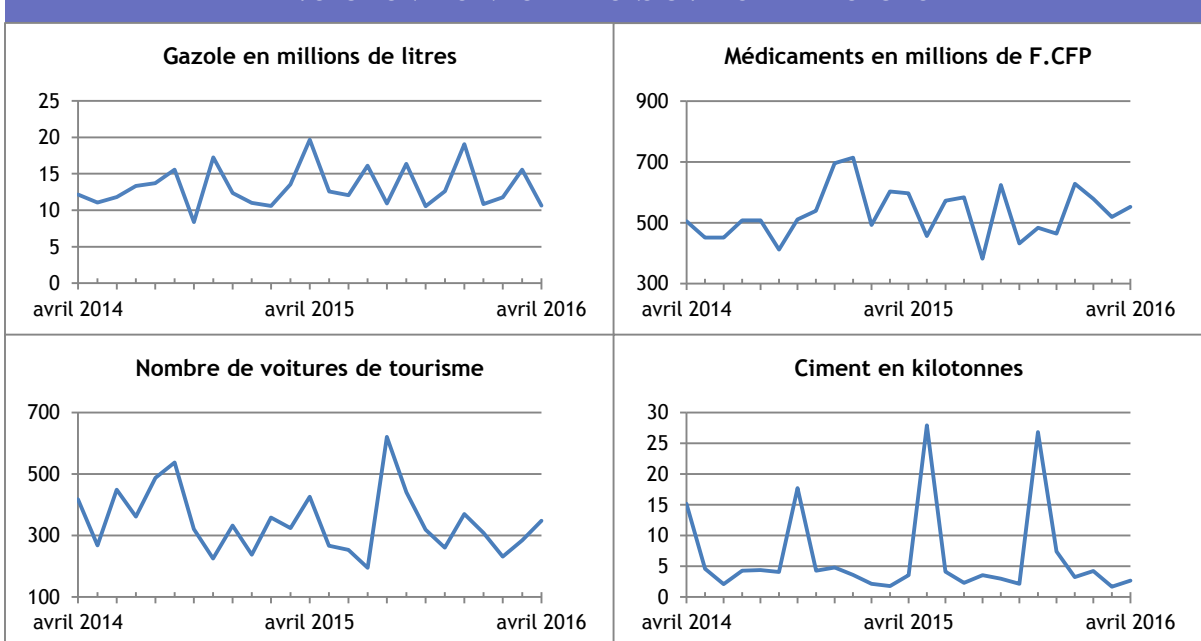
TABLEAU DES IMPORTATIONS CIVILES

	Avril			Cumul depuis janvier		
	2015	2016	Variation	2015	2016	Variation
Unité :	millions de F.CFP			millions de F.CFP		
			%			%
Importations civiles (CAF)	15 083,1	12 582,4	-16,6	49 649,1	48 323,2	-2,7
Entreprises	5 579,0	5 125,2	-8,1	18 133,8	19 718,7	8,7
<i>Biens d'équipement</i>	2 489,8	2 265,0	-9,0	7 742,5	8 912,4	15,1
<i>Biens intermédiaires</i>	3 089,2	2 860,3	-7,4	10 391,3	10 806,3	4,0
Ménages	7 258,8	6 669,9	-8,1	24 165,6	24 190,8	0,1
<i>Produits agricoles</i>	322,8	342,4	6,1	1 138,2	1 169,9	2,8
<i>Produits des IAA *</i>	3 673,0	3 280,5	-10,7	12 085,3	11 844,0	-2,0
<i>Biens de consommation **</i>	2 279,4	2 186,2	-4,1	7 769,4	8 044,0	3,5
<i>Produits automobiles</i>	983,6	860,8	-12,5	3 172,6	3 132,8	-1,3
Produits pétroliers	2 245,3	787,3	-64,9	7 349,7	4 413,7	-39,9

* produits des industries agro-alimentaires

** produits de consommation non alimentaire

ÉVOLUTION DES IMPORTATIONS CIVILES PAR PRODUITS



Sources : Douanes - ISPF

Les exportations locales diminuent

Entre avril 2015 et avril 2016, la valeur des exportations locales diminue de 46 %. Cette baisse est principalement due à celles des produits perliers (- 45 points), atténuée uniquement par l'exportation d'huile de coprah (+3 points). En cumul, la valeur des exportations locales progresse de 2 %.

En avril 2016, les exportations de perles de culture brute décroissent fortement (65 % en valeur). Les bons résultats des exportations de perles de culture brute du premier trimestre permettent néanmoins une progression en valeur et en volume (respectivement 8 % et 9 %) sur les quatre premiers mois de l'année.

En avril 2016, les exportations de poissons augmentent en volume (1 %) mais diminuent en valeur (8 %). Seule la valeur des exportations de poissons frais ou réfrigérés augmente (+ 9 %) marquée par un prix unitaire qui baisse de 7 %. En cumul depuis le début de l'année, les exportations de poissons sont en baisse de 2 % en valeur et de 6 % en volume.

En avril 2016 par rapport à avril 2015, les exportations d'huile de coprah progressent de 87 % en valeur et de 55 % en volume. Depuis janvier, la valeur des exportations d'huile de coprah augmente de 28 % et de 15 % en volume.

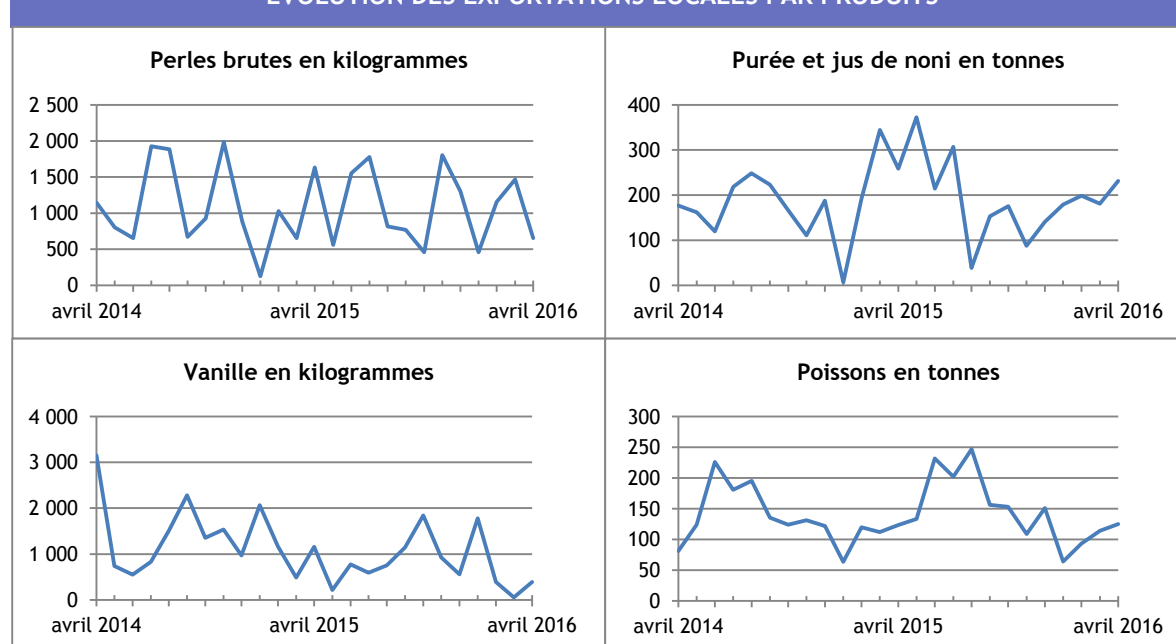
En avril 2016, les exportations de vanille baissent de 60 % en valeur. Sur les quatre premiers mois de l'année, ces exportations diminuent de 17 % en valeur. La hausse des prix n'a pas intégralement compensé la baisse de la production exportée (- 47 %).

TABLEAU DES EXPORTATIONS LOCALES

	Avril			Cumul depuis janvier		
	2015	2016	Variation	2015	2016	Variation
Unité :	millions de F.CFP			millions de F.CFP		
Exportations locales (FAB)	1 370,7	734,7	-46,4	3 640,2	3 713,6	2,0
Produits perliers *	974,9	354,8	-63,6	2 211,8	2 344,0	6,0
dont perles brutes	946,2	331,1	-65,0	2 088,5	2 249,9	7,7
Poissons	132,1	121,1	-8,3	383,8	375,6	-2,1
Noni	75,4	64,3	-14,7	230,9	224,3	-2,8
Huile de coprah	47,6	89,0	87,2	215,7	277,0	28,4
Vanille	28,6	11,6	-59,7	115,7	95,9	-17,1
Monoï	22,0	15,9	-27,7	87,6	96,4	10,1
Nacres	17,8	13,6	-23,7	68,7	44,6	-35,1
Autres produits	72,4	64,4	-11,1	326,1	255,7	-21,6

* perles brutes, keshis, mabe et ouvrages en perles de culture

ÉVOLUTION DES EXPORTATIONS LOCALES PAR PRODUITS



Sources : Douanes - ISPF



DÉFINITIONS

Importations civiles

Les importations comprennent les marchandises entrées directement pour la consommation (y compris les réparations et les transformations) et les marchandises sorties des entrepôts douaniers ou en admission temporaire pour être mises à la consommation. Elles excluent les importations militaires.

Importations à destination des entreprises

Ce sont principalement les biens d'équipement et les biens intermédiaires.

Importations à destination des ménages

Ce sont principalement les produits des industries agro-alimentaires, les produits de consommation non alimentaires, les produits automobiles et les produits agricoles, sylvicoles et piscicoles.

Exportations locales

Il s'agit des exportations de produits locaux, c'est-à-dire les marchandises entièrement ou partiellement produites ou fabriquées dans le pays. Elles excluent les exportations nationalisées (les importations réexportées en l'état).

Valeur CAF

Les importations sont recensées d'après leur valeur en douane sur la base des factures CAF (Coût, Assurance, Fret) : au prix du produit lui-même sont ajoutés les frais de transport et d'assurance nécessaires à son acheminement sur le territoire.

Valeur FAB

Les exportations sont recensées d'après leur valeur en douane sur la base des factures FAB (Franco A Bord), c'est-à-dire y compris les frais de transport jusqu'au passage en douane, à l'exclusion de ceux qui sont encourus hors du territoire pour acheminer la marchandise jusqu'au destinataire.

Taux de couverture réel

C'est le rapport entre la valeur des exportations de produits originaires du territoire et les importations civiles. Ce taux est appelé réel parce qu'il est calculé à partir, d'une part, de la capacité du territoire à exporter ses produits locaux, d'autre part, de ses besoins en biens importés. C'est un indicateur de la dépendance du territoire vis-à-vis de l'extérieur.

Balance commerciale réelle

C'est la différence entre les exportations locales et les importations civiles. Si les exportations sont inférieures aux importations, la balance est déficitaire ; dans le cas contraire, la balance est excédentaire.

MÉTHODES

L'ISPF retraite les données fournies par les services douaniers pour en tirer des indicateurs d'échanges de marchandises avec les autres pays.

La statistique du commerce extérieur donne la représentation du trafic transfrontalier des marchandises. Elle permet d'analyser les flux de marchandises, en importations comme en exportations. On entend par marchandises, tous les biens qui contribuent à accroître ou à diminuer le stock des ressources matérielles du pays.

TOUTES LES STATISTIQUES SONT DISPONIBLES SUR WWW.ISPF.PF