

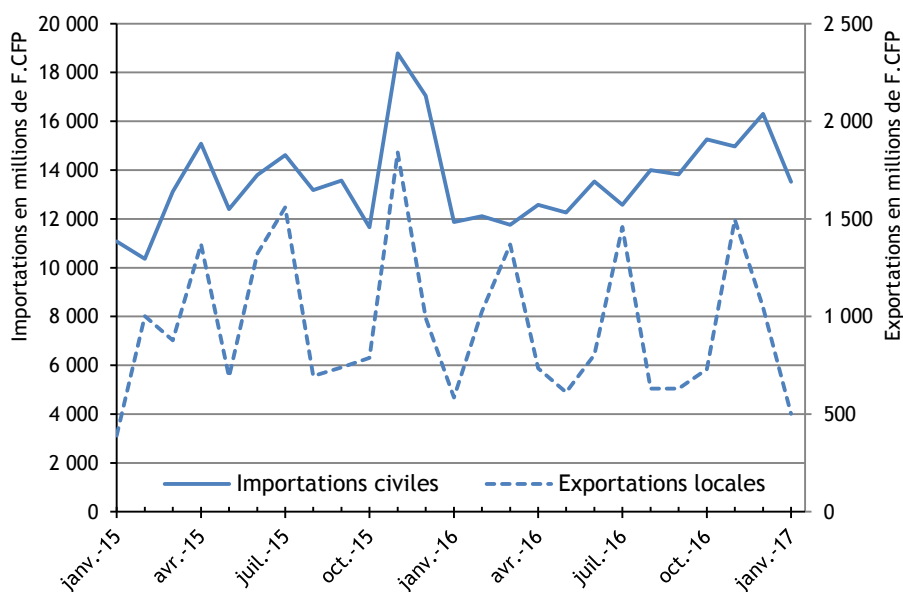
COMMERCE EXTÉRIEUR

Importations civiles en hausse et exportations locales en recul

En janvier 2017, la valeur des importations civiles progresse de 14 % par rapport à janvier 2016 tirée par le volume des importations de biens intermédiaires.

La valeur des exportations locales diminue de 14 % entre janvier 2016 et janvier 2017, notamment du fait de l'absence d'exportation de « trocas » (espèce trochus niloticus).

ÉVOLUTION DES IMPORTATIONS CIVILES ET DES EXPORTATIONS LOCALES



La valeur des importations civiles progresse

La valeur des importations à destination des entreprises augmente de 15 % entre janvier 2016 et janvier 2017. Les biens intermédiaires contribuent essentiellement à cette hausse. Ces derniers progressent de 33 % en lien notamment avec la progression des importations de machines, appareils et engins mécaniques. Les biens d'équipement perdent 3 % en valeur et 14 % en volume avec la diminution des importations de bateaux à voile.

En janvier 2017, la valeur des biens à destination des ménages, progresse de 9 %, tirée par la hausse des biens de consommation (+ 12 %) et des produits de l'industrie automobile (+ 22 %). Les biens de consommation augmentent avec la hausse de la valeur des importations de médicaments. Le volume des produits de l'industrie automobile croît de 37 % et le nombre de voitures de tourisme progresse de 27 %. L'Asie est le principal continent exportateur ce mois-ci (60 % des véhicules importés contre 52 % en janvier 2016).

Le volume des importations de produits pétroliers augmente de 36 % entre janvier 2016 et janvier 2017.

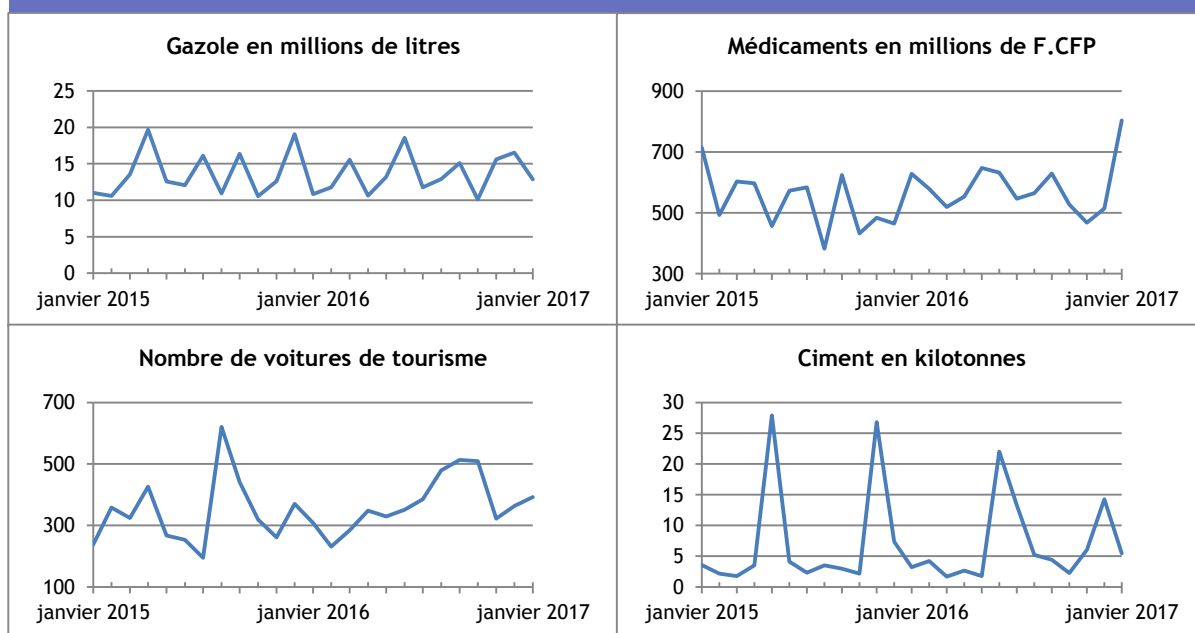
TABLEAU DES IMPORTATIONS CIVILES

	Janvier			Cumul depuis janvier		
	2016	2017	Variation	2016	2017	Variation
Unité :	millions de F.CFP			millions de F.CFP		
	%			%		
Importations civiles (CAF)	11 870,4	13 518,7	13,9	11 870,4	13 518,7	13,9
Entreprises	4 725,4	5 448,6	15,3	4 725,4	5 448,6	15,3
<i>Biens d'équipement</i>	2 314,5	2 240,1	-3,2	2 314,5	2 240,1	-3,2
<i>Biens intermédiaires</i>	2 410,9	3 208,4	33,1	2 410,9	3 208,4	33,1
Ménages	5 951,5	6 513,2	9,4	5 951,5	6 513,2	9,4
<i>Produits agricoles</i>	244,7	211,1	-13,7	244,7	211,1	-13,7
<i>Produits des IAA *</i>	2 869,5	3 028,7	5,5	2 869,5	3 028,7	5,5
<i>Biens de consommation **</i>	1 850,8	2 073,5	12,0	1 850,8	2 073,5	12,0
<i>Produits automobiles</i>	986,5	1 199,9	21,6	986,5	1 199,9	21,6
Produits pétroliers	1 193,5	1 557,0	30,5	1 193,5	1 557,0	30,5

* produits des industries agro-alimentaires

** produits de consommation non alimentaire

ÉVOLUTION DES IMPORTATIONS CIVILES PAR PRODUITS



Sources : Douanes - ISPF

La valeur des exportations locales diminue

La valeur des exportations de perles de culture brute diminue de 7 % entre janvier 2016 et janvier 2017. Le prix moyen au gramme décroît de 7 % pour atteindre 505 F.CFP.

Le volume de poissons exporté progresse de 29 % et la valeur de 34 % grâce aux commandes de poissons frais et réfrigérés à destination des Etats-Unis d'Amérique.

La valeur des exportations de vanille diminue de 43 % entre janvier 2016 et janvier 2017. Cette baisse contribue également à la diminution de la valeur des exportations locales. Le volume commandé décroît de moitié et le prix moyen au kilo augmente de 16 % pour atteindre le nouveau record de 46 000 F.CFP.

Le volume des exportations de noni se réduit de 18 % comparé à janvier 2016. La purée de noni constitue 95 % du volume exporté et la moitié du volume de purée est commandé par les Etats-Unis d'Amérique.

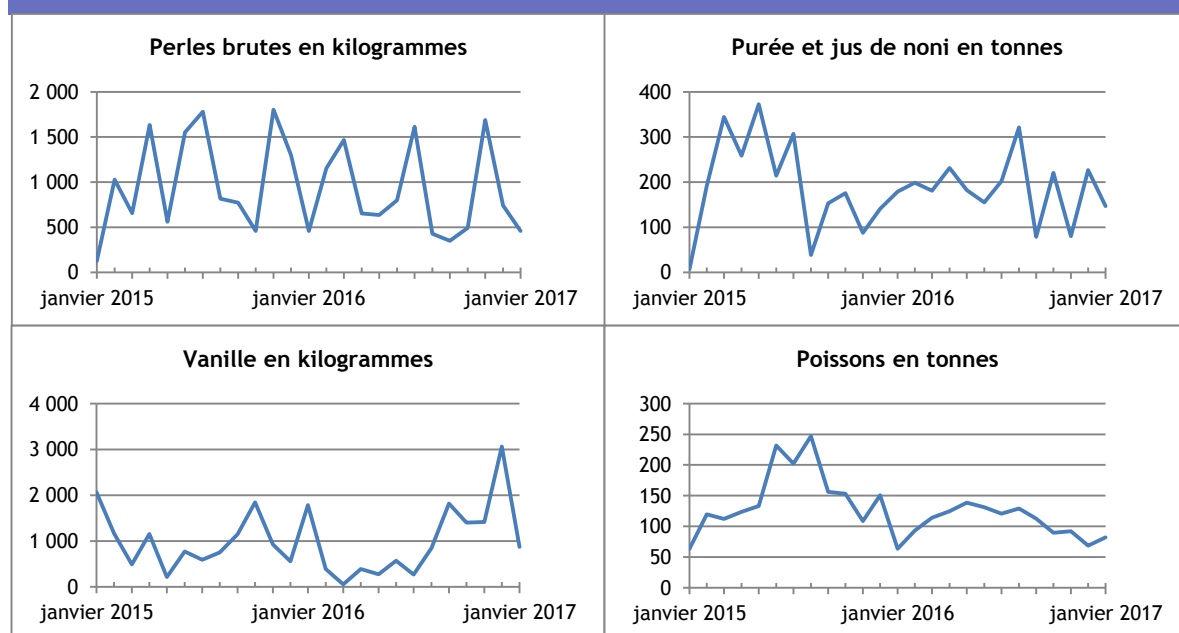
L'huile de coprah décroît de 38 % en valeur et de 61 % en volume. Le prix moyen au kilo progresse de 60 % et dépasse les 160 F.CFP, niveau atteint en mai 2011.

TABLEAU DES EXPORTATIONS LOCALES

	Janvier			Cumul depuis janvier		
	2016	2017	Variation	2016	2017	Variation
<i>Unité :</i>	millions de F.CFP			millions de F.CFP		
Exportations locales (FAB)	584,8	501,9	-14,2	584,8	501,9	-14,2
Produits perliers *	261,3	240,3	-8,1	261,3	240,3	-8,1
dont perles brutes	248,9	231,1	-7,2	248,9	231,1	-7,2
Poissons	61,2	82,3	34,4	61,2	82,3	34,4
Noni	52,2	41,9	-19,6	52,2	41,9	-19,6
Huile de coprah	22,5	14,1	-37,5	22,5	14,1	-37,5
Vanille	71,3	40,4	-43,4	71,3	40,4	-43,4
Monoï	19,8	26,2	32,3	19,8	26,2	32,3
Nacres	2,1	12,1	491,8	2,1	12,1	491,8
Autres produits	94,4	44,5	-52,8	94,4	44,5	-52,8

* perles brutes, keshis, mabe et ouvrages en perles de culture

ÉVOLUTION DES EXPORTATIONS LOCALES PAR PRODUITS



Sources : Douanes - ISPF



DÉFINITIONS

Importations civiles

Les importations comprennent les marchandises entrées directement pour la consommation (y compris les réparations et les transformations) et les marchandises sorties des entrepôts douaniers ou en admission temporaire pour être mises à la consommation. Elles excluent les importations militaires.

Importations à destination des entreprises

Ce sont principalement les biens d'équipement et les biens intermédiaires.

Importations à destination des ménages

Ce sont principalement les produits des industries agro-alimentaires, les produits de consommation non alimentaires, les produits automobiles et les produits agricoles, sylvicoles et piscicoles.

Exportations locales

Il s'agit des exportations de produits locaux, c'est-à-dire les marchandises entièrement ou partiellement produites ou fabriquées dans le pays. Elles excluent les exportations nationalisées (les importations réexportées en l'état).

Valeur CAF

Les importations sont recensées d'après leur valeur en douane sur la base des factures CAF (Coût, Assurance, Fret) : au prix du produit lui-même sont ajoutés les frais de transport et d'assurance nécessaires à son acheminement sur le territoire.

Valeur FAB

Les exportations sont recensées d'après leur valeur en douane sur la base des factures FAB (Franco A Bord), c'est-à-dire y compris les frais de transport jusqu'au passage en douane, à l'exclusion de ceux qui sont encourus hors du territoire pour acheminer la marchandise jusqu'au destinataire.

Taux de couverture réel

C'est le rapport entre la valeur des exportations de produits originaires du territoire et les importations civiles. Ce taux est appelé réel parce qu'il est calculé à partir, d'une part, de la capacité du territoire à exporter ses produits locaux, d'autre part, de ses besoins en biens importés. C'est un indicateur de la dépendance du territoire vis-à-vis de l'extérieur.

Balance commerciale réelle

C'est la différence entre les exportations locales et les importations civiles. Si les exportations sont inférieures aux importations, la balance est déficitaire ; dans le cas contraire, la balance est excédentaire.

MÉTHODES

L'ISPF retraite les données fournies par les services douaniers pour en tirer des indicateurs d'échanges de marchandises avec les autres pays.

La statistique du commerce extérieur donne la représentation du trafic transfrontalier des marchandises. Elle permet d'analyser les flux de marchandises, en importations comme en exportations. On entend par marchandises, tous les biens qui contribuent à accroître ou à diminuer le stock des ressources matérielles du pays.

TOUTES LES STATISTIQUES SONT DISPONIBLES SUR WWW.ISPF.PF