

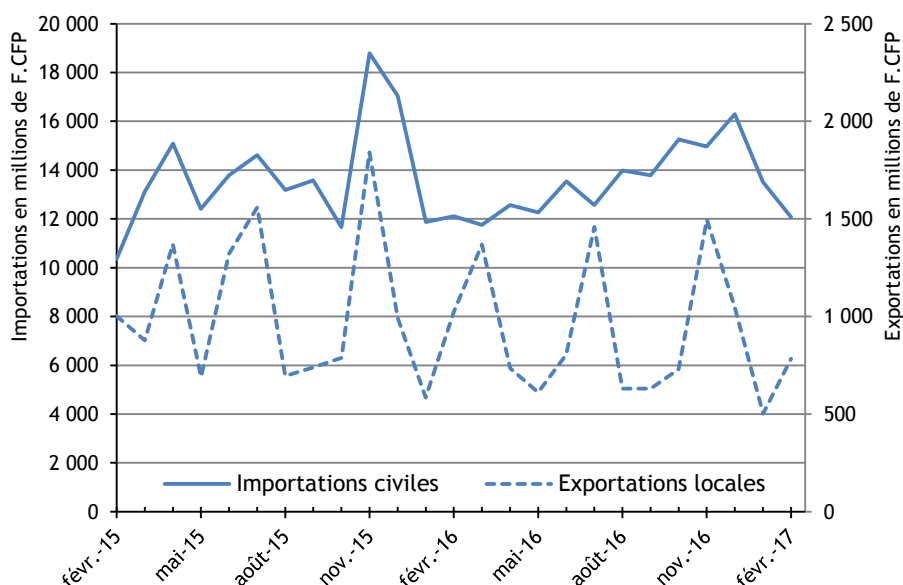
COMMERCE EXTÉRIEUR

Les importations civiles stables et les exportations locales en baisse

La valeur des importations civiles est stable ce mois-ci comparée à février 2016 (- 0,3 %). La hausse des produits à destination des ménages et celle des produits pétroliers compensent la baisse des produits à destination des entreprises. En cumul sur deux mois, les importations civiles progressent de 7 % en valeur par rapport à 2016, du fait de l'augmentation des produits de l'industrie automobile et des biens intermédiaires.

Les recettes des exportations locales reculent de 24 % ce mois-ci en lien avec la diminution des recettes des perles de culture brutes (- 27 %). En cumul depuis janvier, la baisse des recettes de perles de culture brutes et, dans une moindre mesure, celles du noni et de la vanille participent à la diminution de la valeur des exportations locales de 20 % par rapport à 2016.

ÉVOLUTION DES IMPORTATIONS CIVILES ET DES EXPORTATIONS LOCALES



La valeur des importations est stable

En février, la valeur des biens à destination des entreprises recule de 8 % comparée à février 2016. Les biens intermédiaires contribuent pour l'essentiel à cette baisse ; en particulier, les importations de ciments hydrauliques en provenance de Nouvelle-Zélande baissent de 73 % en volume. Les biens d'équipement perdent 4 % en valeur alors que le volume progresse de 4 % entre février 2016 et février 2017. En cumul depuis deux mois, seuls les biens intermédiaires participent à la hausse de 3 % des commandes des entreprises. Ils progressent de 9 % en valeur, notamment avec les machines, appareils et matériels électriques et les produits laminés plats, en fer ou en aciers non alliés.

A destination des ménages, entre février 2016 et février 2017, le nombre de voitures de tourisme (70 % de la valeur des produits automobiles) progresse de 60 % pour atteindre 366 véhicules. La valeur des produits des industries agro-alimentaires croît de 4 % et la hausse des prix unitaires (+ 15 %) compense la diminution du volume (- 9 %). En cumul depuis janvier, le nombre de voitures de tourisme augmente de 41 %, comparé à 2016. Les produits des industries agro-alimentaires sont en hausse de 5 % en valeur (viandes de bœuf congelées notamment) alors que le volume décroît de 6,5 %.

En février, la valeur des produits pétroliers progresse de 13 % par rapport à février 2016. En cumul depuis janvier, la facture de ces produits augmente de 22 % et le volume de 16 %.

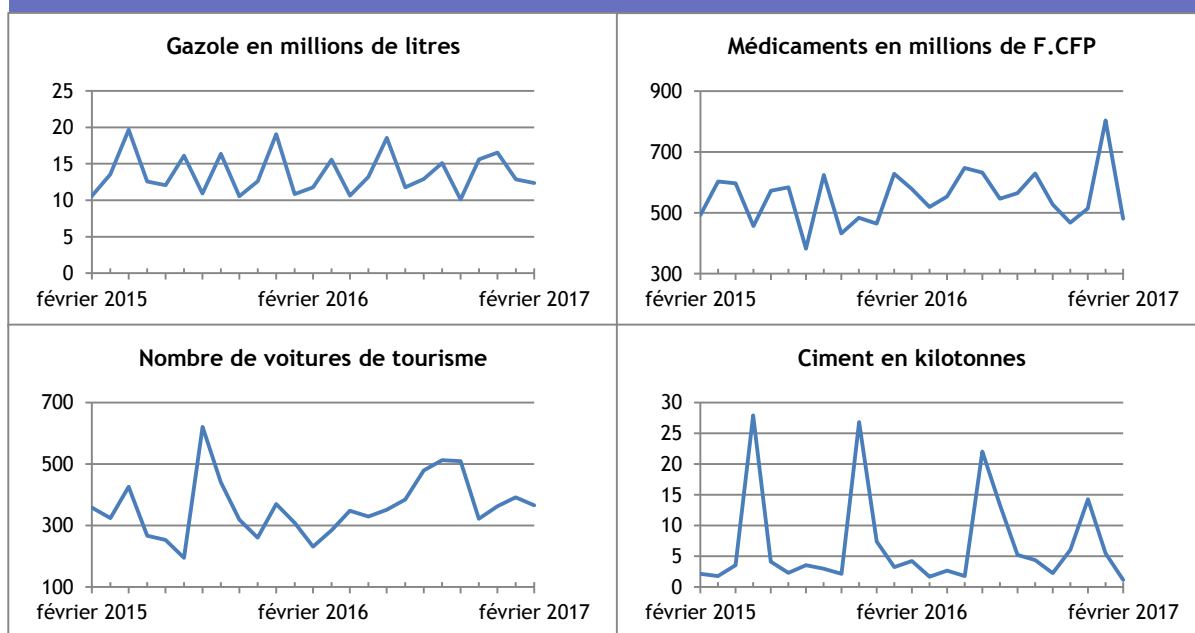
TABLEAU DES IMPORTATIONS CIVILES

	Février			Cumul depuis janvier		
	2016	2017	Variation	2016	2017	Variation
Unité :	millions de F.CFP			millions de F.CFP		
			%			%
Importations civiles (CAF)	12 114,4	12 074,8	-0,3	23 984,8	25 593,2	6,7
Entreprises	5 161,9	4 761,2	-7,8	9 887,3	10 209,4	3,3
<i>Biens d'équipement</i>	2 219,8	2 126,0	-4,2	4 534,3	4 365,8	-3,7
<i>Biens intermédiaires</i>	2 942,1	2 635,2	-10,4	5 353,0	5 843,6	9,2
Ménages	5 687,7	5 882,7	3,4	11 639,2	12 396,0	6,5
<i>Produits agricoles</i>	286,4	237,8	-17,0	531,1	448,9	-15,5
<i>Produits des IAA *</i>	2 848,2	2 972,6	4,4	5 717,7	6 001,3	5,0
<i>Biens de consommation **</i>	1 950,1	1 724,2	-11,6	3 800,9	3 797,8	-0,1
<i>Produits automobiles</i>	603,0	948,1	57,2	1 589,5	2 148,0	35,1
Produits pétroliers	1 264,8	1 430,9	13,1	2 458,3	2 987,9	21,5

* produits des industries agro-alimentaires

** produits de consommation non alimentaire

ÉVOLUTION DES IMPORTATIONS CIVILES PAR PRODUITS



Sources : Douanes - ISPF

Les exportations locales diminuent en valeur

Entre février 2016 et février 2017, les recettes liées aux exportations de perles de culture brutes diminuent de 27 % en lien avec la baisse des commandes pour Hong Kong. Le prix moyen au gramme perd 10 % pour s'établir à 538 F.CFP. En cumul sur deux mois, la valeur diminue de 22 % et le volume, de 13 % par rapport à 2016.

Le volume de poissons exporté diminue de 27 % comparé à février 2016, mais le prix moyen au kilo progresse de 15 % pour atteindre 1 123 F.CFP (+ 39 % pour le prix moyen au kilo des poissons frais et réfrigérés). La part du volume de poissons frais, réfrigérés vers les Etats-Unis ne représente plus que 74 % contre 91 % en février 2016. Le congelé à destination des Samoa, absent en février 2016, représente ce mois-ci, 20 % des commandes. En cumul depuis janvier, la valeur croît de 4 % alors que le volume recule de 4 % comparés à 2016.

Par rapport à février 2016, le noni participe légèrement à la baisse des exportations locales. La valeur comme le volume, diminuent de 60 %. Ce mois-ci, les exportations de noni se composent exclusivement de purée à destination de la Chine et des Etats-Unis. En cumul depuis deux mois, la valeur comme le volume perdent 40 %.

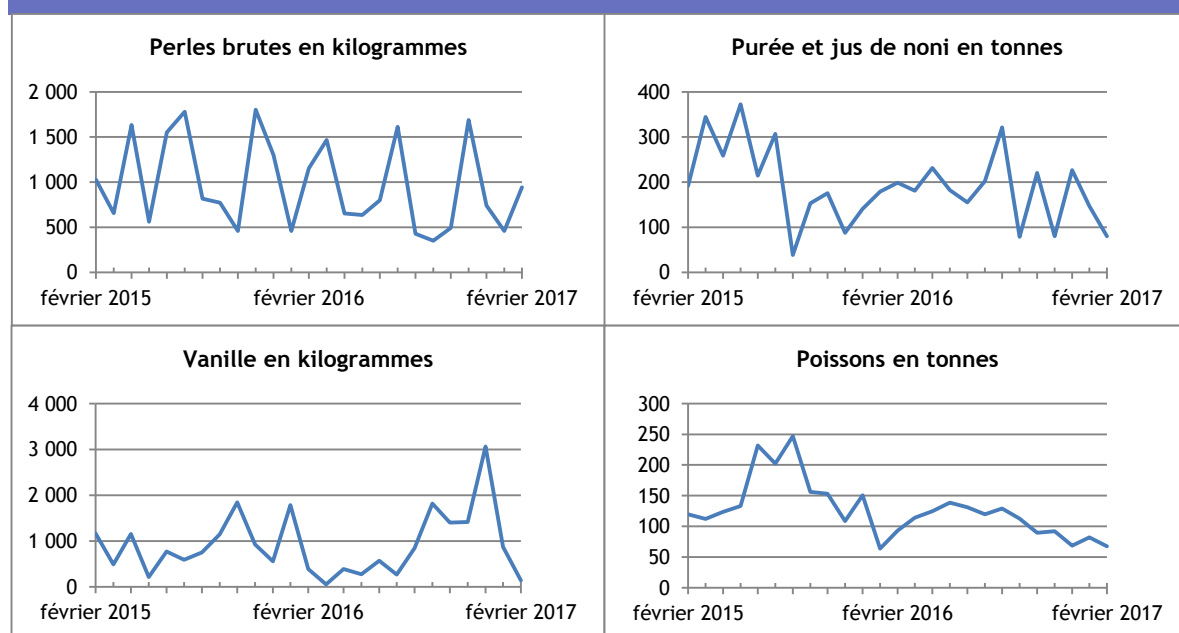
Le volume de vanille exporté en février s'élève à 142 kilos contre 780 kilos en moyenne, en février, sur les années 2012-2016. En cumul sur deux mois, la baisse de 47 % en valeur participe au recul des recettes des exportations. Le prix moyen au kilo croît de 14 % et atteint 43 700 F.CFP.

TABLEAU DES EXPORTATIONS LOCALES

	Février			Cumul depuis janvier		
	2016	2017	Variation	2016	2017	Variation
Unité :	millions de F.CFP			millions de F.CFP		
Exportations locales (FAB)	1 024,9	782,4	-23,7	1 609,7	1 284,3	-20,2
Produits perliers *	730,6	515,5	-29,4	991,9	755,7	-23,8
dont perles brutes	692,1	506,3	-26,8	941,0	737,4	-21,6
Poissons	91,0	75,9	-16,6	152,2	158,2	3,9
Noni	56,0	22,9	-59,2	108,2	64,8	-40,1
Huile de coprah	56,1	57,0	1,5	78,7	71,1	-9,6
Vanille	12,1	4,0	-66,8	83,5	44,4	-46,8
Monoï	25,2	35,9	42,1	45,1	62,1	37,8
Nacres	10,5	19,0	80,4	12,6	31,1	147,5
Autres produits	43,2	52,2	20,8	137,6	96,8	-29,7

* perles brutes, keshis, mabe et ouvrages en perles de culture

ÉVOLUTION DES EXPORTATIONS LOCALES PAR PRODUITS



Sources : Douanes - ISPF



DÉFINITIONS

Importations civiles

Les importations comprennent les marchandises entrées directement pour la consommation (y compris les réparations et les transformations) et les marchandises sorties des entrepôts douaniers ou en admission temporaire pour être mises à la consommation. Elles excluent les importations militaires.

Importations à destination des entreprises

Ce sont principalement les biens d'équipement et les biens intermédiaires.

Importations à destination des ménages

Ce sont principalement les produits des industries agro-alimentaires, les produits de consommation non alimentaires, les produits automobiles et les produits agricoles, sylvicoles et piscicoles.

Exportations locales

Il s'agit des exportations de produits locaux, c'est-à-dire les marchandises entièrement ou partiellement produites ou fabriquées dans le pays. Elles excluent les exportations nationalisées (les importations réexportées en l'état).

Valeur CAF

Les importations sont recensées d'après leur valeur en douane sur la base des factures CAF (Coût, Assurance, Fret) : au prix du produit lui-même sont ajoutés les frais de transport et d'assurance nécessaires à son acheminement sur le territoire.

Valeur FAB

Les exportations sont recensées d'après leur valeur en douane sur la base des factures FAB (Franco A Bord), c'est-à-dire y compris les frais de transport jusqu'au passage en douane, à l'exclusion de ceux qui sont encourus hors du territoire pour acheminer la marchandise jusqu'au destinataire.

Taux de couverture réel

C'est le rapport entre la valeur des exportations de produits originaires du territoire et les importations civiles. Ce taux est appelé réel parce qu'il est calculé à partir, d'une part, de la capacité du territoire à exporter ses produits locaux, d'autre part, de ses besoins en biens importés. C'est un indicateur de la dépendance du territoire vis-à-vis de l'extérieur.

Balance commerciale réelle

C'est la différence entre les exportations locales et les importations civiles. Si les exportations sont inférieures aux importations, la balance est déficitaire ; dans le cas contraire, la balance est excédentaire.

MÉTHODES

L'ISPF retraite les données fournies par les services douaniers pour en tirer des indicateurs d'échanges de marchandises avec les autres pays.

La statistique du commerce extérieur donne la représentation du trafic transfrontalier des marchandises. Elle permet d'analyser les flux de marchandises, en importations comme en exportations. On entend par marchandises, tous les biens qui contribuent à accroître ou à diminuer le stock des ressources matérielles du pays.

TOUTES LES STATISTIQUES SONT DISPONIBLES SUR WWW.ISPF.PF