

03

Emploi  
Janvier 2012

## EMPLOI SALARIÉ DU SECTEUR MARCHAND

L'emploi salarié marchand se reprend depuis trois mois. La diminution de l'emploi sur un an (-2,3 %) demeure plus importante que celle observée en moyenne sur les cinq dernières années (-1,4 %). L'emploi dans les secteurs de la construction, de l'hôtellerie restauration et des autres services progresse depuis deux mois. Il s'accroît plus légèrement dans le commerce et décroît dans l'industrie.

### ÉVOLUTION D'ENSEMBLE DE L'INDICE EMPLOI SALARIÉ MARCHAND<sup>□</sup>

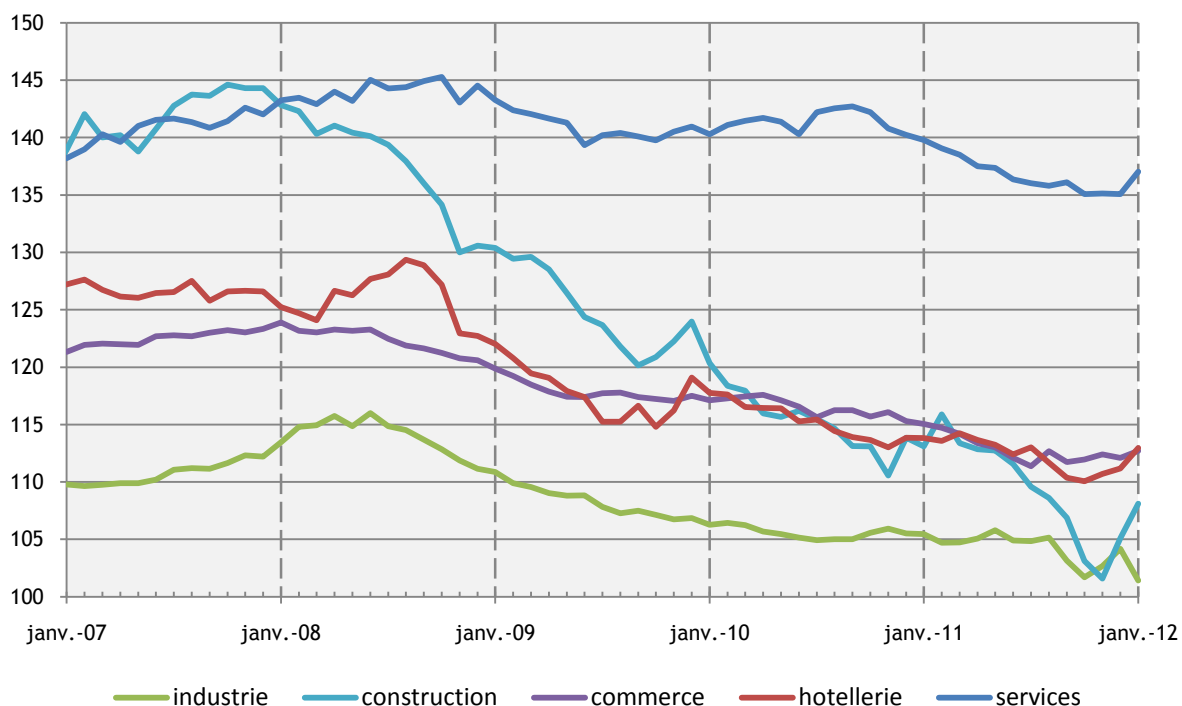
Industrie, construction, commerce, hôtellerie-restauration et autres services  
Indice 100 = janvier 2000



Pour les trois derniers mois, les indices sont des estimations (données corrigées des variations saisonnières)

Sources : CPS - ISPF

## ÉVOLUTION DES INDICES PAR SECTEUR D'ACTIVITÉ



Pour les trois derniers mois, les indices sont des estimations (données corrigées des variations saisonnières)

Sources : CPS - ISPF

## VARIATIONS OBSERVÉES EN JANVIER 2012

	Ensemble	Industrie	Construction	Commerce	Hôtellerie - restauration	Autres services
Du dernier mois	0,8%	-2,7%	2,9%	0,5%	1,6%	1,5%
Des trois derniers mois	1,6%	-0,3%	4,8%	0,7%	2,6%	1,4%
Des 12 derniers mois	-2,3%	-3,8%	-4,4%	-2,0%	-0,8%	-2,0%

## INDICATEURS DE QUALITE

	Ensemble	Industrie	Construction	Commerce	Hôtellerie - restauration	Autres services
novembre 2011	99,1%	99,4%	97,7%	99,2%	99,3%	99,3%
décembre 2011	98,4%	99,0%	95,6%	98,6%	98,8%	98,8%
janvier 2012	93,9%	96,6%	87,7%	94,9%	93,0%	95,0%

L'indicateur de qualité présenté dans le tableau ci-dessus permet de juger, en termes d'emplois, la proportion d'entreprises ayant déclaré leur main d'oeuvre à la date de cette publication. Pour un secteur donné, plus l'indicateur de qualité est proche de 100 %, plus la proportion d'effectif salarié à estimer par l'ISPF est faible et donc plus l'indice mensuel est fiable.

## INDICES CVS SELON LES SECTEURS

base 100 = janvier 2000

	Ensemble	Industrie	Construction	Commerce	Hôtellerie - restauration	Autres services
janvier 2011	120,6	105,5	113,1	115,1	113,8	139,8
février 2011	120,5	104,7	115,9	114,7	113,6	139,1
mars 2011	120,0	104,7	113,4	114,2	114,2	138,5
avril 2011	119,4	105,1	112,8	113,4	113,6	137,5
mai 2011	119,3	105,8	112,7	113,0	113,2	137,4
juin 2011	118,7	104,9	111,6	112,1	112,4	136,4
juillet 2011	118,0	104,8	109,6	111,4	113,0	136,0
août 2011	117,8	105,2	108,6	112,7	111,7	135,8
septembre 2011	116,9	103,2	106,9	111,7	110,4	136,1
octobre 2011	116,0	101,7	103,1	112,0	110,0	135,1
novembre 2011	116,1	102,7	101,6	112,4	110,7	135,1
décembre 2011	116,8	104,2	105,1	112,1	111,2	135,1
janvier 2012	117,8	101,4	108,1	112,7	113,0	137,0

Données Corrigées des Variations Saisonnières (CVS)

Sources : CPS - ISPF

## DEFINITIONS

### Emplois salariés

Un emploi salarié correspond à un poste de travail.

### Secteur marchand

Ensemble des secteurs d'activités considérés comme marchands : industrie, construction, commerce, hôtellerie - restauration et services. Sont exclus l'agriculture, les administrations, l'éducation, la santé et l'action sociale, les services collectifs, sociaux et personnels et les activités domestiques.

### Autres services marchands

Secteurs correspondant aux transports et entreposage, communications, activités financières, immobilier, locations et services aux entreprises.

### Correction des variations saisonnières (CVS)

L'évolution d'une série statistique peut en général se décomposer en trois facteurs : une tendance, une composante saisonnière et une composante irrégulière.

La correction des variations saisonnières est une technique utilisée pour éliminer l'effet des fluctuations saisonnières normales sur les données, de manière à en faire ressortir les tendances fondamentales (tendance et composante irrégulière).

Ainsi, par exemple, l'indice désaisonnalisé atténue les variations dues au profil saisonnier habituel d'embauche à la veille de Noël et de mise à pied ensuite dans le secteur d'activité du commerce.

## METHODE

L'ISPF réalise des séries statistiques sur l'emploi salarié dans le secteur marchand. Ces séries sont indicées et corrigées des variations saisonnières en base 100 pour janvier 2000.

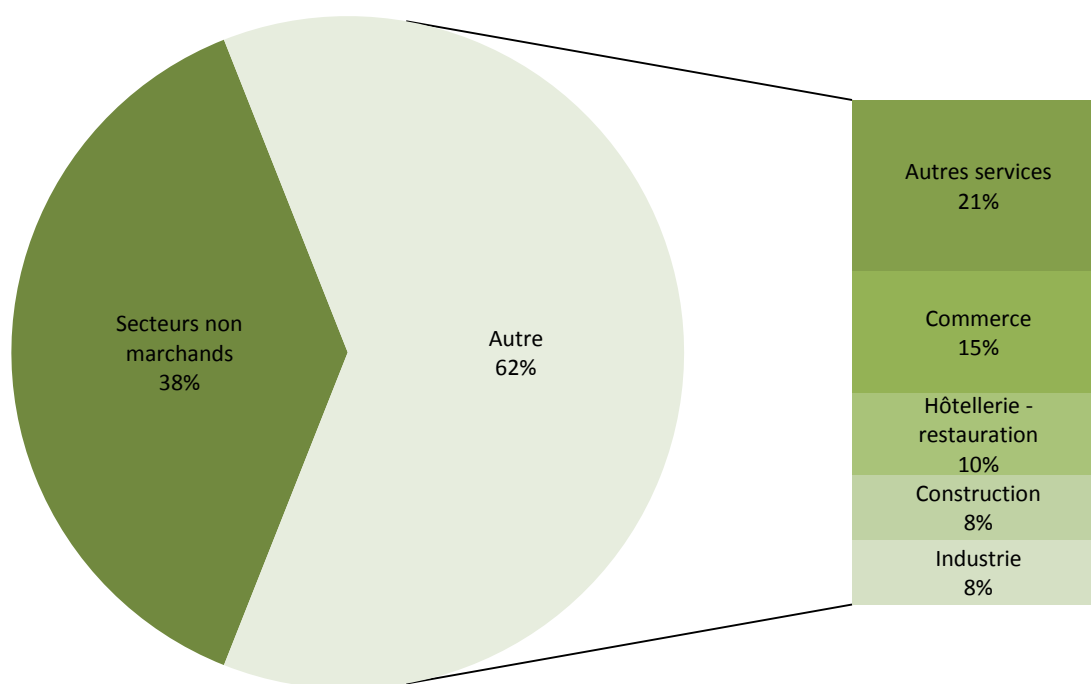
Ces séries reflètent l'évolution de l'emploi salarié pour les secteurs de l'industrie, de la construction, du commerce, de l'hôtellerie-restauration et des autres services.

En décembre 2010, l'emploi salarié de ces secteurs marchands représente 62 % de l'emploi salarié total déclaré. Les secteurs non marchands sont exclus des estimations du fait de leurs structures particulières (fortes dominances de très petites entreprises ou d'administrations importantes) et de leurs régimes spécifiques de déclaration (retards tolérés ou déclarations trimestrielles).

L'emploi salarié dans les secteurs marchands provient de l'exploitation avancée des déclarations mensuelles de main d'oeuvre à la Caisse de Prévoyance Sociale.

Pour la dernière année, les résultats sont redressés à partir de l'historique des retards de déclarations constatées auprès de la Caisse de Prévoyance Sociale. Pour les trois derniers mois, les résultats sont estimés à partir des évolutions de l'emploi salarié suivant les tailles et secteurs des employeurs déclarant leurs salariés à la Caisse de Prévoyance Sociale deux mois d'affilée.

## REPRÉSENTATION EN SECTEURS DE L'EMPLOI SALARIÉ EN DÉCEMBRE 2010



TOUTES LES STATISTIQUES SONT DISPONIBLES SUR [WWW.ISPF.PF](http://WWW.ISPF.PF)

Institut de la Statistique de la Polynésie française • BP 395 - 98713 PAPEETEE  
Tél. : 47 34 34 • Fax : 42 72 52 • Courriel : [ispf@ispf.pf](mailto:ispf@ispf.pf)  
DIRECTEUR DE LA PUBLICATION : Stéphane CHALLIER • AUTEUR DE LA PUBLICATION : Charly BODET  
Dépôt légal : Avril 2012 • ISSN 2118-478X • © ISPF