

EMPLOI SALARIÉ DU SECTEUR MARCHAND

L'emploi salarié marchand est stable en décembre 2016.

En décembre, l'emploi progresse dans l'industrie, la construction et le commerce. Il se stabilise dans l'hôtellerie - restauration et les autres services. Sur les douze derniers mois, l'indice de l'emploi croît de 3,6 % alors que la variation moyenne annuelle observée de 2011 à 2015 est de - 1,1 %.

ÉVOLUTION DE L'INDICE EMPLOI SALARIÉ MARCHAND

Indice 100 = janvier 2000



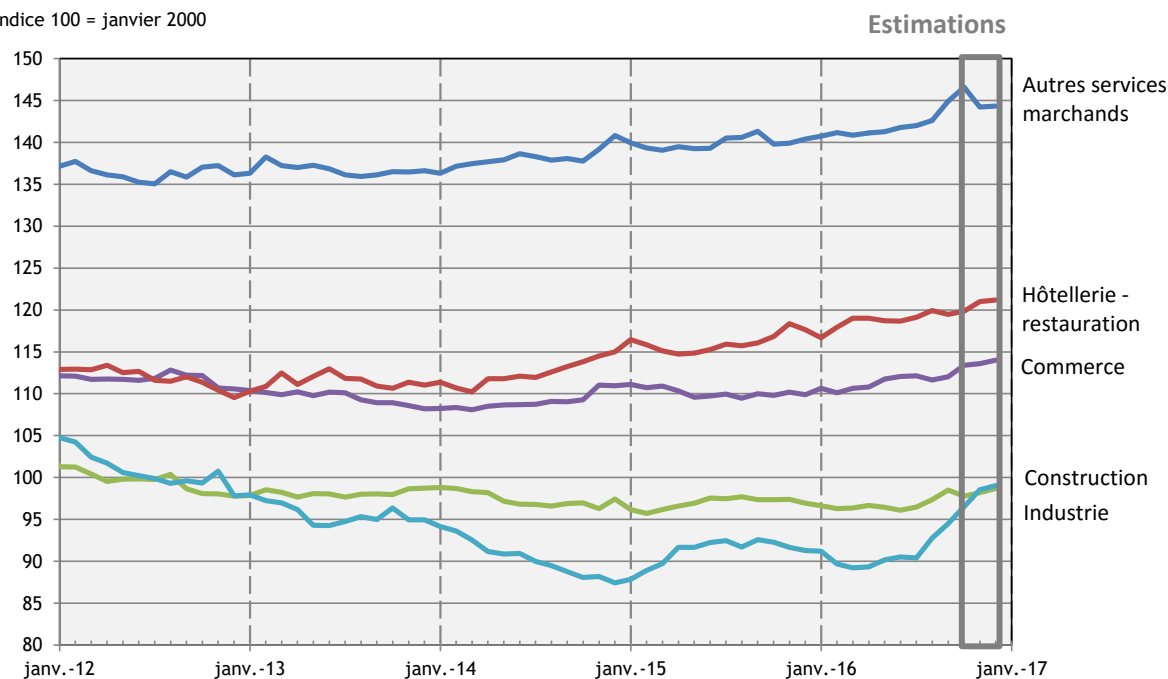
Champ : Industrie, construction, commerce, hôtellerie-restauration et autres services marchands
Sources : CPS - ISPF, corrigées des variations saisonnières (CVS)

VARIATIONS OBSERVÉES EN DECEMBRE 2016

	Ensemble	Industrie	Construction	Commerce	Hôtellerie - restauration	Autres services marchands
Du dernier mois	0,2%	0,5%	0,5%	0,4%	0,2%	0,1%
Des trois derniers mois	0,9%	0,2%	4,8%	1,8%	1,4%	-0,4%
Des 12 derniers mois	3,6%	1,8%	8,5%	3,8%	3,0%	2,8%

ÉVOLUTION DES INDICES PAR SECTEUR D'ACTIVITÉ

Indice 100 = janvier 2000



Sources : CPS - ISPF, corrigées des variations saisonnières (CVS)

INDICES CVS SELON LES SECTEURS MARCHANDS

Indice 100 = janvier 2000

	Ensemble	Industrie	Construction	Commerce	Hôtellerie - restauration	Autres services marchands
décembre 2015	115,8	96,9	91,3	109,9	117,6	140,4
janvier 2016	116,1	96,6	91,2	110,6	116,7	140,7
février 2016	116,1	96,3	89,7	110,1	118,0	141,2
mars 2016	116,3	96,4	89,2	110,7	119,0	140,8
avril 2016	116,4	96,7	89,3	110,8	119,0	141,1
mai 2016	116,8	96,4	90,2	111,7	118,7	141,3
juin 2016	116,9	96,1	90,5	112,0	118,7	141,8
juillet 2016	117,1	96,5	90,4	112,2	119,1	142,0
août 2016	117,8	97,3	92,8	111,7	119,9	142,6
septembre 2016	118,9	98,5	94,5	112,0	119,5	144,9
octobre 2016	120,0	97,8	96,5	113,4	119,9	146,6
novembre 2016	119,7	98,2	98,5	113,6	121,0	144,2
décembre 2016	120,0	98,7	99,0	114,0	121,2	144,3

Sources : CPS - ISPF, corrigées des variations saisonnières (CVS)

DÉFINITIONS

Emploi salarié

Un emploi salarié correspond à un poste de travail occupé chez un employeur au cours d'un mois en échange d'un salaire ou d'une rétribution aux termes d'un contrat.

Secteur marchand

On considère une activité marchande d'une entreprise quand elle vend sa production (en grande partie ou en totalité) à des prix économiquement significatifs. Le secteur marchand regroupe le secteur primaire, l'industrie, la construction, le commerce, l'hôtellerie-restauration, les autres services aux entreprises, les services aux particuliers et les activités domestiques.

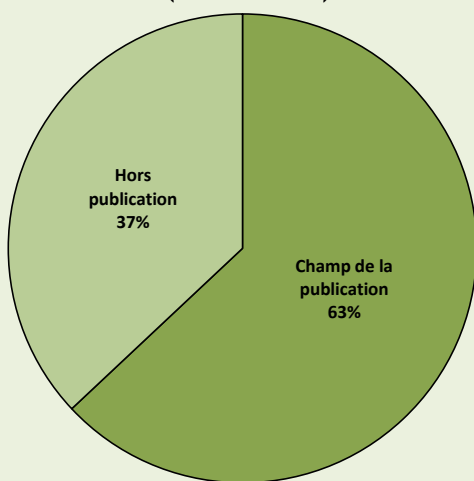
Secteur non marchand

On considère une activité non marchande quand une structure fournit des services gratuitement ou à des prix non significatifs. Ces activités de services se rencontrent dans les domaines de l'éducation, de la santé, de l'action sociale et de l'administration.

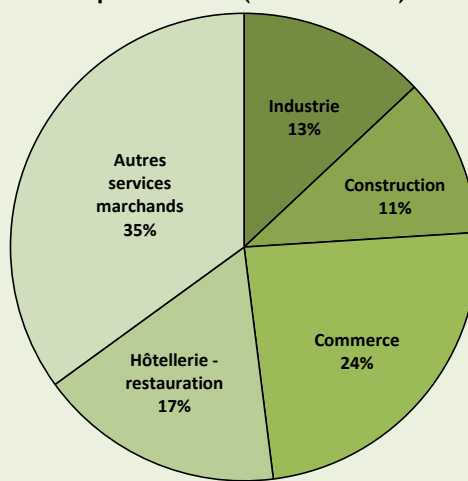
Champ de la publication

Le champ de cette publication comprend les secteurs de l'industrie, de la construction, du commerce, de l'hôtellerie-restauration et des autres services. L'emploi salarié de ces secteurs représente 90 % du secteur marchand, il constitue une approximation du secteur salarié marchand.

Répartition par secteur d'activité de l'emploi salarié total (Année 2015)



Répartition par secteur d'activité de l'emploi salarié du champ de la publication (Année 2015)



Sources : CPS - ISPF

Correction des variations saisonnières (CVS)

L'évolution d'une série statistique peut en général se décomposer en trois facteurs : une tendance, une composante saisonnière et une composante irrégulière. La correction des variations saisonnières est une technique utilisée pour éliminer l'effet des fluctuations saisonnières normales sur les données, de manière à en faire ressortir les tendances fondamentales (tendance et composante irrégulière).

Par exemple, l'indice désaisonnalisé amortit les variations dues aux embauches ponctuelles d'extras sur la période de Noël dans le secteur d'activité du commerce.



SOURCES ET MÉTHODE

L'ISPF réalise mensuellement des indices sur l'emploi salarié par secteur d'activité. Ces indices sont calculés à partir de l'exploitation avancée des déclarations de main d'oeuvre à la Caisse de Prévoyance Sociale (CPS). Ces déclarations sont obligatoires pour tous les salariés dépendant du régime des salariés de la CPS. Ces indices (base 100 en janvier 2000) permettent de calculer et de comparer facilement les évolutions entre deux périodes données.

Les secteurs de l'industrie, de la construction, du commerce, de l'hôtellerie-restauration et des autres services constituent une estimation de l'emploi salarié marchand. L'emploi salarié de ces secteurs représente 90 % du secteur marchand et deux tiers de l'emploi salarié total déclaré.

Les secteurs de l'agriculture, les administrations, l'éducation, la santé et l'action sociale, les services collectifs, sociaux et personnels et les activités domestiques sont exclus des estimations du fait de leurs structures particulières (fortes dominances de très petites entreprises ou d'administrations importantes) et de leurs régimes spécifiques de déclaration (retards tolérés ou déclarations trimestrielles).

Pour les trois derniers mois et en cas d'absence de déclaration de l'employeur, ces déclarations manquantes sont estimées à partir de l'évolution moyenne de l'emploi salarié des établissements déclarant à la Caisse de Prévoyance Sociale deux mois d'affilée suivant les tailles et secteurs d'activité. Ces séries sont ensuite corrigées des variations saisonnières.

L'indicateur de qualité présenté dans le tableau ci-dessous permet de juger, en termes d'emplois, la proportion d'entreprises ayant déclaré leur main d'oeuvre à la date de cette publication. Pour un secteur donné, plus l'indicateur de qualité est proche de 100 %, plus la proportion d'effectif salarié à estimer par l'ISPF est faible et donc plus l'indice mensuel est fiable.

INDICATEURS DE QUALITÉ

	Ensemble	Industrie	Construction	Commerce	Hôtellerie - restauration	Autres services
octobre 2016	99,4%	99,8%	97,9%	99,6%	99,7%	99,3%
novembre 2016	98,6%	99,1%	95,8%	99,1%	99,2%	98,8%
décembre 2016	97,1%	98,3%	91,2%	98,4%	96,6%	97,9%

TOUTES LES STATISTIQUES SONT DISPONIBLES SUR WWW.ISPF.PF



Institut de la Statistique de la Polynésie française • BP 395 - 98713 PAPEETE • Tél. : 40 47 34 34 • Fax : 40 42 72 52 • Courriel : ispf@ispf.pf
 DIRECTEUR DE LA PUBLICATION : Fabien BREUILH • AUTEUR DE LA PUBLICATION : Charly BODET
 Dépôt légal : Février 2017 • ISSN 2118-478X • © ISPF