

01

PRIX

Décembre 2013

INDICE DES PRIX À LA CONSOMMATION Variation mensuelle : +1,0 %

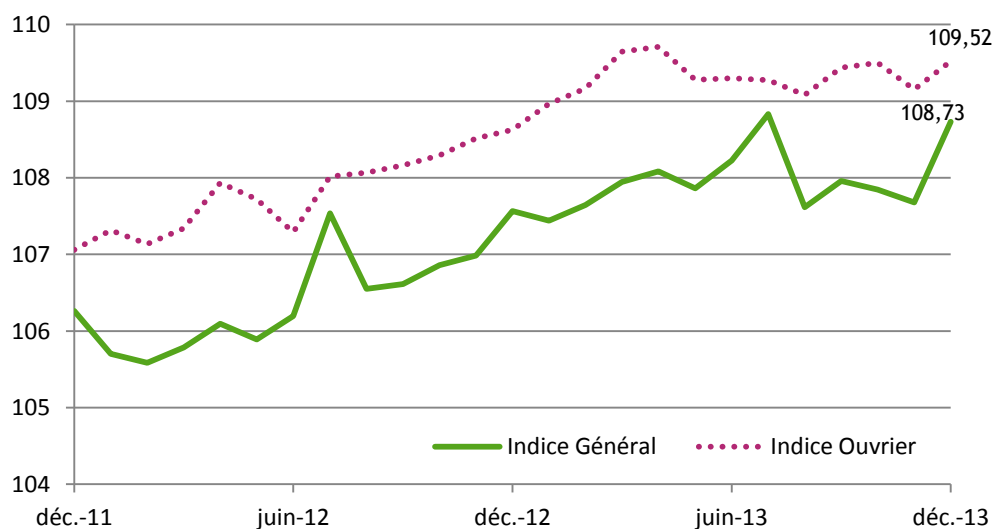
L'indice des prix à la consommation s'établit à 108,73 en décembre 2013, soit une hausse mensuelle de 1,0 % essentiellement liée à celle des tarifs des "transports de voyageurs par air" (+ 22,7 %). L'indice général hors transport aérien international reste stable en décembre.

En 2013, l'indice général progresse de 1,1 %, un résultat comparable à celui de 2012 (1,2 %). Sur la même période, l'indice ouvrier augmente de 0,8 %, une progression moindre qu'en 2012 (1,5 %).

Sur l'année 2013, la hausse des tarifs du transport aérien explique près de la moitié de l'inflation annuelle de l'indice général.

ÉVOLUTIONS DE L'INDICE GÉNÉRAL ET DE L'INDICE OUVRIER SUR LES 24 DERNIERS MOIS

Base 100 décembre 2007



INSTITUT
DE LA
STATISTIQUE
DE LA
POLYNÉSIE FRANÇAISE

ANALYSE DE L'ÉVOLUTION DE L'INDICE GÉNÉRAL

Avec les vacances de décembre, les tarifs des "transports de voyageurs par air" augmentent de 22,7 %. Sur l'année, ces tarifs sont en hausse de 8,8 %, soit la plus forte augmentation annuelle depuis 2008 (12,7 %).

L'augmentation de 0,1 % des prix des "produits alimentaires et boissons non alcoolisées" en décembre est essentiellement liée à celles de 3,9 % des prix des "légumes" et de 0,4 % des prix de la "viande". Sur cette même période, les prix du "poisson" sont en baisse de 1,2 % et ceux des "fruits" de 2,6 %. Sur un an, les prix des produits alimentaires et boissons non alcoolisées progressent de 1,5 %, une évolution inférieure aux 2,3 % mesurés en 2012.

En ce mois de décembre, les prix de "l'ameublement, équipement ménager et entretien courant de la maison" sont en hausse de 0,1 %, portés par une inflation à + 0,3 % des prix des "biens et services pour l'entretien courant de la maison". Dans la même division, les prix des "appareils ménagers" sont en baisse de 0,4 %.

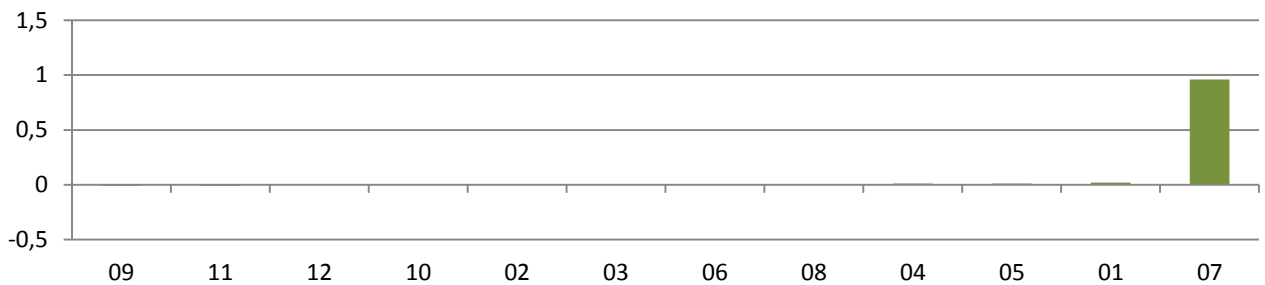
Les "loyers d'habitation" progressent légèrement en décembre (+ 0,1 %) sans infléchir la tendance annuelle (- 1,2 %).

En cette période de fin d'année, les prix des biens de "loisir et culture" sont en baisse de 0,1 %. C'est dans cette division que figurent notamment les "jeux, jouets et passe-temps" dont les prix diminuent globalement de 1,9 % en décembre et de 8,1 % par rapport à décembre 2012.

VARIATIONS ET CONTRIBUTIONS À LA VARIATION DE L'INDICE GÉNÉRAL

CONTRIBUTIONS DES DIVISIONS DE LA COICOP AU TAUX D'ACCROISSEMENT GLOBAL

EN POINTS D'INDICE MENSUEL

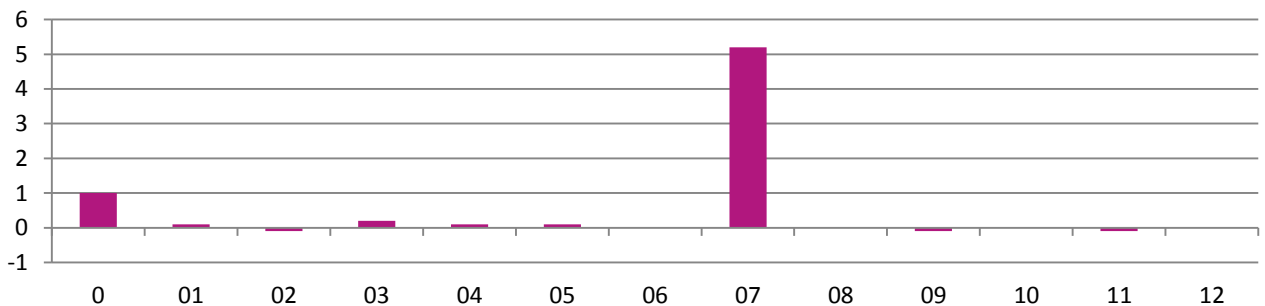


Information méthodologique

La contribution au taux de croissance se définit comme le rapport entre le taux de croissance pondéré de la division et le taux de croissance pondéré de l'indice général. Ce poids est alors ramené en point d'indice. Le taux de croissance des divisions n'est qu'une composante de l'évolution de l'indice général, sa pondération permet d'en spécifier l'importance. Les contributions peuvent être, en valeur absolue, supérieures à la variation de l'indice général car un taux de croissance peut être positif ou négatif. Des compensations s'effectuent alors entre variations positives et négatives. La somme des contributions en points donne la variation de l'indice général.

VARIATIONS MENSUELLES DES DIVISIONS DE LA COICOP

EN %



0 - Indice général	06 - Santé
01 - Produits alimentaires et boissons non alcoolisées	07 - Transports
02 - Boissons alcoolisées, tabac	08 - Communications
03 - Articles d'habillement et articles chaussants	09 - Loisirs et culture
04 - Logement, eau, électricité, gaz et autres combustibles	10 - Enseignement, Education
05 - Ameublement, équipement ménager et entretien courant de la maison	11 - Hôtellerie, cafés, restauration
	12 - Autres biens et services

Source : ISPF

PLUS FORTES CONTRIBUTIONS À LA HAUSSE ET À LA BAISSÉ AU NIVEAU GROUPE

Contributions en point d'indice mensuel et variations en %	Contrib.	Var mens	Var/Jan	Var/12mois
A la hausse				
07.3 - Services de transport	0,96	18,7	8,3	8,3
01.1 - Produits alimentaires	0,02	0,1	1,2	1,2
04.1 - Loyers d'habitation réels	0,01	0,1	-1,2	-1,2
05.6 - Biens et services pour l'entretien courant de l'habitation	0,01	0,3	-1,6	-1,6
05.5 - Outillage pour la maison et le jardin	-	0,2	-0,5	-0,5
04.3 - Entretien et réparation du logement	-	0,4	2,7	2,7
03.2 - Articles chaussants	-	0,3	-2,5	-2,5
A la baisse				
09.3 - Autres articles et équipement de loisirs, jardins et animaux d'agrément	-0,01	-0,4	-5,6	-5,6
02.1 - Boissons alcoolisées	-0,01	-0,3	5,0	5,0
01.2 - Boissons non alcoolisées	-0,01	-0,4	3,5	3,5
11.1 - Services de restauration	-0,01	-0,1	3,0	3,0
09.5 - Édition, presse et papeterie	-	-0,2	0,6	0,6
09.2 - Autres biens durables importants pour les loisirs et la culture	-	-0,7	-0,7	-0,7
05.4 - Verrerie, vaisselle et ustensiles de ménage	-	-0,4	-0,7	-0,7

PLUS FORTES CONTRIBUTIONS À LA HAUSSE ET À LA BAISSÉ AU NIVEAU CLASSE

Contributions en point d'indice mensuel et variations en %	Contrib.	Var mens	Var/Jan	Var/12mois
A la hausse				
07.3.3 - Transport de voyageurs par air	0,96	22,7	8,8	8,8
01.1.7 - Légumes	0,07	3,9	2,3	2,3
01.1.2 - Viande	0,02	0,4	-1,3	-1,3
01.1.5 - Huiles et graisses	0,01	0,9	3,5	3,5
04.1.1 - Loyers réels des locataires et sous-locataires	0,01	0,1	-1,2	-1,2
05.6.1 - Articles de ménage non durables	0,01	0,3	-1,6	-1,6
03.2.1 - Chaussures et autres articles chaussants, y compris la réparation	-	0,3	-2,5	-2,5
A la baisse				
01.1.3 - Poisson	-0,03	-1,2	11,5	11,5
01.1.6 - Fruits	-0,02	-2,6	-5,2	-5,2
01.1.4 - Lait, fromages et œufs	-0,02	-0,8	-5,0	-5,0
01.2.1 - Café, thé, cacao	-0,01	-1,7	2,6	2,6
02.1.1 - Spiritueux	-0,01	-2,4	1,8	1,8
11.1.1 - Restaurants, cafés et similaires	-0,01	-0,1	3,2	3,2
01.2.2 - Eaux minérales, boissons gazeuses et jus de fruits et de légumes	-	-0,2	3,6	3,6

PLUS FORTES VARIATIONS MENSUELLES DANS L'INDICE AU NIVEAU CLASSE DE LA COICOP

Base 100 décembre 2007	Variations en %							
	2012 déc.	2013 sept.	2013 oct.	2013 nov.	2013 déc.	Sur 1 mois	Sur Janv.	Sur 12 mois
A la hausse								
07.3.3 - Transport de voyageurs par air	123,04	114,35	108,06	109,15	133,92	22,70	8,80	8,80
01.1.7 - Légumes	99,44	95,61	97,85	97,90	101,76	3,90	2,30	2,30
09.1.4 - Supports d'enregistrement	64,59	43,92	43,92	43,92	45,48	3,60	-29,60	-29,60
03.1.4 - Nettoyage, réparation et location de vêtements	144,84	142,86	143,05	143,36	145,34	1,40	0,30	0,30
01.1.5 - Huiles et graisses	135,41	138,88	139,67	138,84	140,10	0,90	3,50	3,50
04.3.1 - Produits pour l'entretien et la réparation du logement	106,39	105,86	105,80	105,99	106,80	0,80	0,40	0,40
02.2.0 - Tabac	101,68	106,33	106,80	107,34	107,85	0,50	6,10	6,10
06.1.2 - Autres produits médicaux	119,13	120,60	120,60	120,60	121,22	0,50	1,70	1,70
01.1.2 - Viande	118,33	116,19	115,66	116,43	116,85	0,40	-1,30	-1,30
03.2.1 - Chaussures et autres articles chaussants, y compris la réparation	72,92	71,73	70,48	70,88	71,09	0,30	-2,50	-2,50
A la baisse								
01.1.6 - Fruits	94,84	91,45	91,65	92,35	89,96	-2,60	-5,20	-5,20
09.2.2 - Biens durables pour les loisirs d'intérieur, y compris les instruments de musique	57,58	58,46	58,46	58,46	56,94	-2,60	-1,10	-1,10
02.1.1 - Spiritueux	102,27	104,94	104,76	106,64	104,08	-2,40	1,80	1,80
09.1.2 - Équipement photographique et cinématographique, instruments d'optique	78,31	74,36	73,93	73,93	72,31	-2,20	-7,70	-7,70
09.3.1 - Jeux, jouets et passe-temps	79,64	74,66	74,37	74,64	73,20	-1,90	-8,10	-8,10
01.2.1 - Café, thé, cacao	106,43	110,52	110,83	111,16	109,23	-1,70	2,60	2,60
01.1.3 - Poisson	160,74	198,56	198,81	181,50	179,28	-1,20	11,50	11,50
09.5.3 - Imprimés divers	103,24	104,34	104,34	104,34	103,31	-1,00	0,10	0,10
07.1.2 - Motocycles	96,60	97,47	96,45	97,01	96,16	-0,90	-0,50	-0,50
01.1.4 - Lait, fromages et œufs	108,49	102,42	102,98	103,90	103,09	-0,80	-5,00	-5,00

SÉRIES DE L'INDICE GÉNÉRAL : BASE 100 DÉCEMBRE 2007

INDICE GÉNÉRAL															
Année	En indice												En %		
	Janv.	Fév.	Mars	Avril	Mai	Juin	Juil.	Août	Sept.	Oct.	Nov.	Déc.	Sur 1 mois	Sur Janv.	Sur 12 mois
2013	107,44	107,64	107,94	108,08	107,86	108,23	108,83	107,62	107,96	107,85	107,68	108,73	1,00	1,10	1,10
2012	105,70	105,58	105,78	106,10	105,89	106,19	107,54	106,55	106,61	106,86	106,99	107,57	0,50	1,20	1,20
2011	104,01	103,88	104,26	104,48	105,21	105,61	106,78	105,72	105,54	105,61	105,31	106,26	0,90	1,80	1,80
2010	102,20	102,00	102,30	102,38	102,32	103,06	104,81	104,34	104,20	103,87	103,63	104,35	0,70	1,70	1,70

INDICE OUVRIER															
Année	En indice												En %		
	Janv.	Fév.	Mars	Avril	Mai	Juin	Juil.	Août	Sept.	Oct.	Nov.	Déc.	Sur 1 mois	Sur Janv.	Sur 12 mois
2013	108,96	109,17	109,65	109,71	109,28	109,30	109,27	109,08	109,44	109,50	109,15	109,52	0,30	0,80	0,80
2012	107,31	107,13	107,34	107,93	107,72	107,29	108,02	108,07	108,16	108,29	108,51	108,63	0,10	1,50	1,50
2011	105,56	105,41	105,97	105,83	106,68	106,94	107,04	107,27	107,05	107,12	106,83	107,06	0,20	1,80	1,80
2010	103,27	103,15	103,26	103,36	103,53	103,85	105,52	105,52	105,57	105,26	104,92	105,18	0,20	2,40	2,40

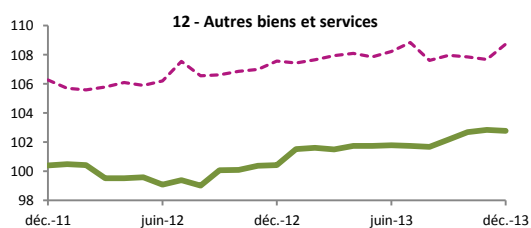
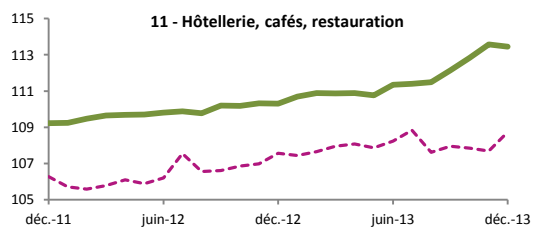
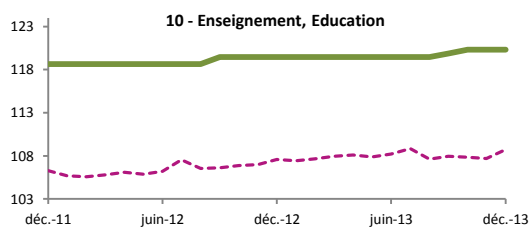
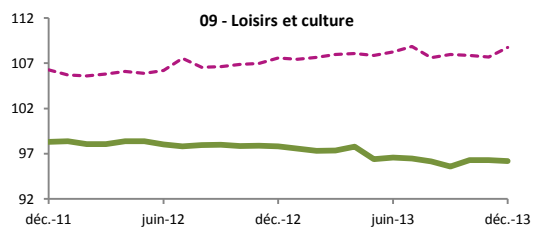
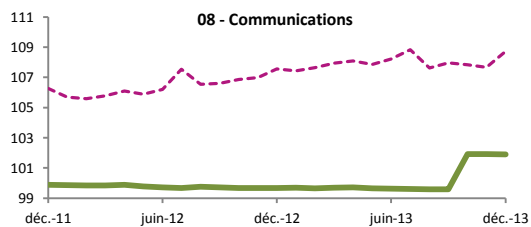
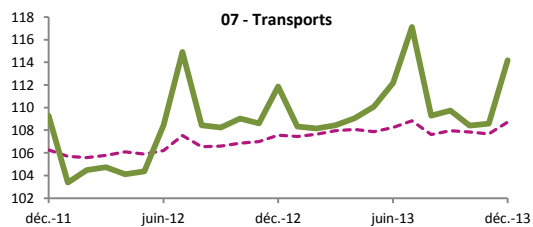
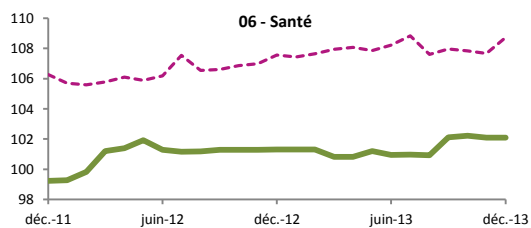
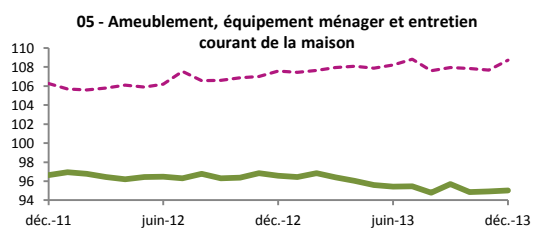
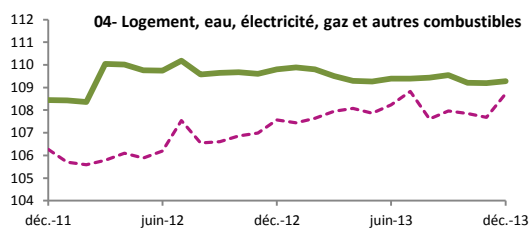
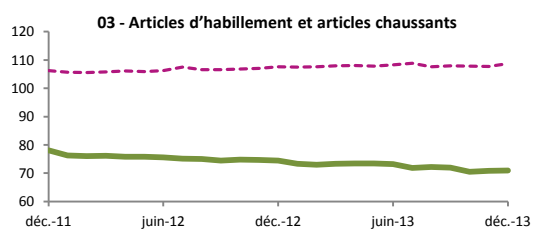
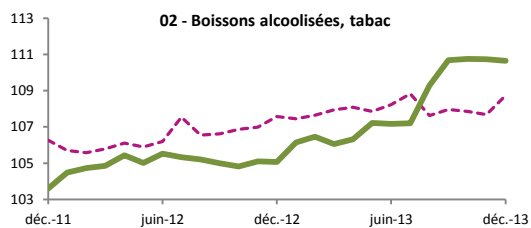
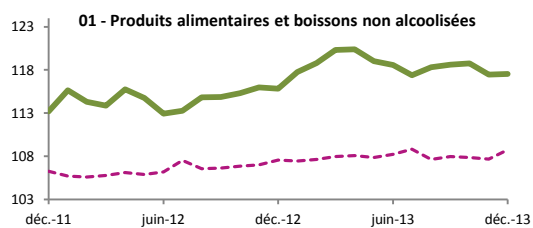
SÉRIES D'INDICES AGRÉGÉS : BASE 100 DÉCEMBRE 2007

INDICE HORS TABAC															
Année	En indice												En %		
	Janv.	Fév.	Mars	Avril	Mai	Juin	Juil.	Août	Sept.	Oct.	Nov.	Déc.	Sur 1 mois	Sur Janv.	Sur 12 mois
2013	107,46	107,66	107,98	108,12	107,85	108,23	108,86	107,53	107,83	107,71	107,54	108,63	1,00	0,90	0,90
2012	105,76	105,58	105,79	106,09	105,89	106,19	107,58	106,57	106,64	106,90	107,02	107,63	0,60	1,20	1,20
2011	104,05	103,92	104,31	104,53	105,27	105,67	106,85	105,78	105,59	105,67	105,37	106,33	0,90	1,90	1,90
2010	102,23	102,04	102,34	102,40	102,35	103,10	104,86	104,37	104,23	103,90	103,66	104,40	0,70	1,70	1,70

INDICE HORS TABAC ET ALCOOLS															
Année	En indice												En %		
	Janv.	Fév.	Mars	Avril	Mai	Juin	Juil.	Août	Sept.	Oct.	Nov.	Déc.	Sur 1 mois	Sur Janv.	Sur 12 mois
2013	107,50	107,70	108,02	108,16	107,89	108,27	108,90	107,57	107,87	107,75	107,58	108,67	1,00	0,90	0,90
2012	105,76	105,62	105,83	106,13	105,93	106,23	107,62	106,61	106,68	106,94	107,06	107,67	0,60	1,20	1,20
2011	104,06	103,90	104,28	104,50	105,25	105,67	106,88	105,79	105,60	105,68	105,38	106,37	0,90	1,90	1,90
2010	102,18	101,97	102,29	102,34	102,31	103,05	104,87	104,37	104,23	103,90	103,65	104,41	0,70	1,80	1,80

INDICE HORS TRANSPORT AÉRIEN INTERNATIONAL															
Année	En indice												En %		
	Janv.	Fév.	Mars	Avril	Mai	Juin	Juil.	Août	Sept.	Oct.	Nov.	Déc.	Sur 1 mois	Sur Janv.	Sur 12 mois
2013	107,50	107,63	107,98	108,13	107,66	107,60	107,28	107,38	107,61	107,77	107,54	107,56	0,00	0,50	0,50
2012	106,14	105,91	106,07	106,62	106,34	105,85	106,34	106,65	106,59	106,83	107,01	106,98	0,00	1,30	1,30
2011	104,44	104,33	104,75	104,75	105,54	105,61	105,37	106,02	105,72	105,98	105,74	105,59	-0,10	1,60	1,60
2010	102,66	102,45	102,48	102,72	102,80	102,90	103,86	104,30	104,30	104,14	103,90	103,89	0,00	1,90	1,90

ÉVOLUTION DES DIVISIONS DE LA COICOP SUR LES 24 DERNIERS MOIS COMPARÉE A CELLE DE L'INDICE GÉNÉRAL (EN POINTILLÉS) : BASE 100 DÉCEMBRE 2007



DÉFINITIONS

Indice (au sens général) :

L'indice d'une grandeur est le rapport entre la valeur de cette grandeur au cours d'une période courante et sa valeur au cours d'une période de base. Il mesure la variation relative de la valeur entre la période de base et la période courante. Souvent, on multiplie le rapport par 100. On parle alors d'un indice base 100 à telle période. Les indices permettent de calculer et de comparer facilement les évolutions de plusieurs grandeurs entre deux périodes données.

Indice des prix à la consommation :

C'est l'instrument de mesure de l'inflation. Il permet d'estimer, entre deux périodes données, la variation moyenne des prix des produits consommés par les ménages. C'est une mesure synthétique de l'évolution de prix des produits, à qualité constante. Il est publié chaque mois au Journal Officiel de la Polynésie française. L'indice des prix à la consommation n'est pas un indice du coût de la vie. En effet, l'indice des prix à la consommation cherche à mesurer les effets des variations de prix sur le coût d'achat des produits consommés par les ménages. L'indice du coût de la vie cherche à mesurer les variations des coûts d'achat pour maintenir le niveau de vie des ménages à un niveau spécifié.

Par convention, on affecte à l'indice la valeur 100 pour une période dite de base. Les indices courants sont alors rapportés à cette valeur de référence, ce qui permet une lecture directe des évolutions. Actuellement, l'indice des prix à la consommation s'exprime en base 100 de décembre 2007. L'indice des prix est utile aux décideurs, aux économistes, aux entreprises, aux syndicats professionnels... Il a également une utilisation sociale et juridique. Il sert de référence pour de nombreuses indexations : pensions alimentaires, rentes viagères, prestations sociales, Smic, etc...

Inflation :

C'est la perte du pouvoir d'achat de la monnaie qui se traduit par une augmentation générale et durable des prix. Elle doit être distinguée de l'augmentation du coût de la vie. La perte de valeur des unités de monnaie est un phénomène qui frappe l'économie nationale dans son ensemble, sans discrimination entre les catégories d'agents. En revanche, l'augmentation du coût de la vie affecte la répartition fonctionnelle et personnelle des revenus, sans toucher à la relation entre la masse monétaire et le produit national définissant le pouvoir d'achat de la monnaie. La plupart du temps, pour évaluer le taux d'inflation on utilise l'indice des prix à la consommation. Cette mesure n'est pas toujours exacte car les variations de l'indice des prix ne sont pas toutes d'origine inflationniste.

Déflation :

C'est le gain du pouvoir d'achat de la monnaie qui se traduit par une diminution générale et durable des prix ; c'est une inflation négative. Remarque : Il s'agit d'une notion à ne pas confondre avec la désinflation qui est la baisse de l'inflation (baisse du taux d'accroissement du niveau moyen des prix).

Prix réglementés :

En Polynésie française, la plupart des prix des produits et des services sont réglementés.

Les services sont classés en trois groupes :

- ceux rendus au consommateur final, aux tarifs réglementés et dont l'augmentation ne peut être supérieure à l'inflation ;
- ceux soumis à un régime spécifique (transports en commun, de marchandises, OPT et électricité, transit et manutention portuaire) ;
- les autres services, dont la fixation des prix est libre (distribution d'eau, assurances, professions libérales, transports aériens, sports et jeunesse et services entre socioprofessionnels).

Les produits sont classés en quatre catégories :

- les Produits de Première Nécessité (PPN), bénéficiant d'exonérations douanières et de TVA, qui ont soit un prix maximal de vente au détail fixé soit une marge brute maximum fixée. Il s'agit exclusivement de produits alimentaires et d'engrais ;
- les Produits de Grande Consommation (PGC), dont les marges brutes sont fixées ;
- les produits industriels autres que PPN et PGC, dont la marge est plafonnée ;
- les autres produits, dont les prix sont libres.

En France métropolitaine, depuis 1978, les prix des produits industriels et alimentaires sont quasiment libres, cette libéralisation ayant été en 1980 progressivement étendue aux prestations de services.

TOUTES LES STATISTIQUES SONT DISPONIBLES SUR WWW.ISPF.PF

ISPF

Institut de la Statistique de la Polynésie française • BP 395 - 98713 PAPEETE • Tél. : 47 34 34 • Fax : 42 72 52 • Courriel : ispf@ispf.pf
DIRECTEUR DE LA PUBLICATION : Stéphane CHALLIER • AUTEUR DE LA PUBLICATION : Olivier CHAMPION
• Dépôt légal : Janvier 2014 • ISSN 2118-478X • © ISPF