

N° 305
Mai 2005
Dépôt légal : juin 2005

Directeur de la publication :
Serge CONTOUR

Auteur de la publication
Teva TEIHOTAATA

Vente et abonnement : 47 34 42
Prix au numéro :
En Polynésie française : 600 F.CFP
Hors Polynésie française : 750 F.CFP

Abonnement : 12 numéros
En Polynésie française : 6 000 F.CFP
Hors Polynésie française : 7 500 F.CFP

ISSN 1247 - 7370

© ISPF 2005

B.P. 395 - 98 713 Papeete
Tél : (689) 47 34 34 - Fax : (689) 42 72 52
mél : ispf@ispf.pf / site web : www.ispf.pf

SPÉCIAL

INDICE DES PRIX À LA CONSOMMATION

MAI 2005

UN INDICE GÉNÉRAL DE 100,7

+0,4 % pour le mois de mai

-0,3 % depuis le mois de décembre

+0,4 % sur les 12 derniers mois

Hausse de 0,4 % de l'indice général des prix à la consommation pour ce mois de mai. Celle-ci résulte des augmentations conjuguées des services (+0,7 %) et des produits manufacturés (+0,4 %). La diminution de 0,1 % des produits alimentaires ne fait qu'atténuer légèrement cette tendance à la hausse.

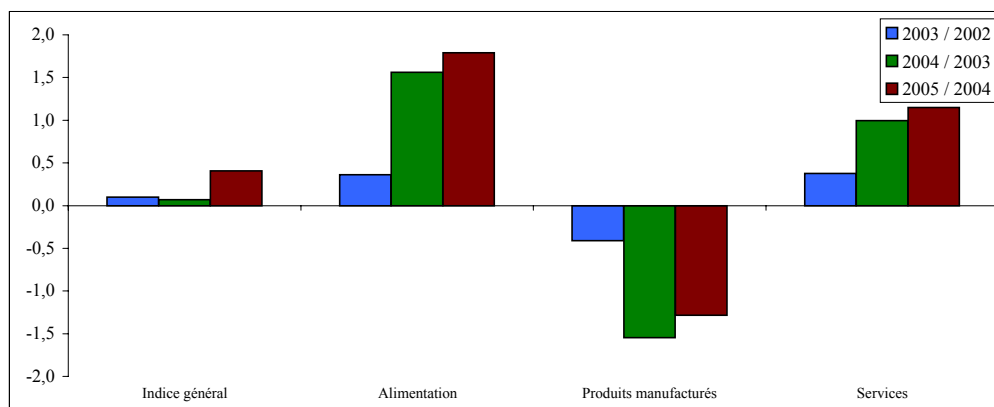
Les *produits alimentaires* connaissent une légère baisse (-0,1 %), principalement générée par les produits carnés tels les volailles et gibiers (-3,6 %), les viandes de boucherie (-1,1 %) et les viandes de porc et la charcuterie (-0,2 %). Les autres produits à base de céréales (-1,1 %) et les laits et fromages (-0,7 %) suivent une évolution comparable. Les produits de la pêche, après une pause le mois dernier, connaissent une nouvelle augmentation ce mois-ci avec +0,8 %.

La hausse des prix des *produits manufacturés* est due pour une bonne part à l'habillement et articles textiles (+3,1 %). La même tendance, bien que plus modérée, s'observe pour les autres produits manufacturés (+0,1 %). Le groupe "vêtements de dessus pour femmes et jeunes filles", bien que de faible pondération, augmente de 10,2 %. Le groupe "véhicules" quant à lui n'augmente que de 0,5 %, mais il représente près du tiers des produits manufacturés. Effet valeur dans le textile et effet volume pour les véhicules, tirent l'inflation dans ce grand groupe de produits à la hausse.

L'augmentation des tarifs des *services* (+0,7 %) provient presque exclusivement des réajustements saisonniers dans les transports publics où les prix croissent de 7,5 %. Bien moins spectaculaire, mais pesant sur 20 % du poids des services, une hausse des tarifs des hôtels, restaurants, cantines (+0,1 %) est à signaler. La seule baisse de 0,1 % des soins personnels ne peut suffire à infléchir la tendance générale sur l'ensemble des services.

GLISSEMENT SUR 12 MOIS DE L'INDICE PAR GROUPE DE PRODUITS

Glissement sur mai



INDICE GÉNÉRAL DES PRIX SUR LES TROIS DERNIÈRES ANNÉES

BASE 100 AOÛT 2003

| Année | Jan | Fev | Mar | Avr | Mai | Jun | Jul | Aou | Sep | Oct | Nov | Dec |
|-------|-------|-------|-------|-------|-------|-------|-------|-------|-------|-------|-------|-------|
| 2005 | 100,9 | 100,3 | 100,6 | 100,4 | 100,7 | | | | | | | |
| 2004 | 100,2 | 100,2 | 100,4 | 100,5 | 100,3 | 100,4 | 100,4 | 100,5 | 100,7 | 100,7 | 100,8 | 101,0 |
| 2003 | 99,7 | 99,9 | 100,0 | 100,2 | 100,3 | 100,3 | 100,2 | 100,0 | 100,0 | 100,0 | 100,2 | 100,2 |

RÉSULTATS PAR GROUPES DE PRODUITS

- BASE 100 AOÛT 2003 -

| GRANDS GROUPES Groupes de produits | Pondération | Indice | | | | | | | Variations en % | | |
|--|------------------|--------------|--------------|--------------|--------------|--------------|--------------|--------------|-----------------|-----------------------|--------------------|
| | | 2004 | | 2005 | | | | | Sur 1 mois | Depuis le 1er janvier | Gliss. sur 12 mois |
| | | Mai | Dec | Jan | Fev | Mar | Avr | Mai | | | |
| Indice général | 1 000 000 | 100,3 | 101,0 | 100,9 | 100,3 | 100,6 | 100,4 | 100,7 | 0,4 | -0,3 | 0,4 |
| Alimentation | 240 380 | 102,4 | 103,8 | 104,0 | 104,0 | 104,0 | 104,3 | 104,2 | -0,1 | 0,4 | 1,8 |
| Boulangerie, pâtisserie | 32 730 | 101,0 | 101,0 | 101,1 | 101,2 | 101,4 | 101,1 | 101,4 | 0,3 | 0,4 | 0,4 |
| Autres produits à base de céréales | 8 230 | 100,3 | 102,2 | 104,6 | 103,2 | 103,3 | 103,1 | 102,0 | -1,1 | -0,2 | 1,6 |
| Viandes de boucherie | 17 270 | 108,2 | 112,6 | 112,7 | 112,9 | 113,6 | 115,4 | 114,1 | -1,1 | 1,3 | 5,4 |
| Viandes de porc et charcuterie | 13 370 | 100,9 | 102,7 | 102,8 | 102,0 | 101,7 | 103,1 | 102,9 | -0,2 | 0,1 | 1,9 |
| Volailles et gibiers | 8 850 | 111,7 | 116,1 | 116,1 | 113,4 | 111,2 | 112,2 | 108,2 | -3,6 | -6,8 | -3,2 |
| Autres produits contenant de la viande | 7 570 | 102,5 | 102,7 | 102,7 | 101,8 | 101,9 | 102,7 | 102,9 | 0,2 | 0,2 | 0,4 |
| Produits de la pêche | 20 480 | 110,1 | 112,0 | 113,1 | 112,7 | 114,4 | 114,0 | 114,9 | 0,8 | 2,6 | 4,4 |
| Laits et fromages | 17 610 | 100,6 | 106,2 | 106,7 | 106,1 | 106,4 | 107,0 | 106,2 | -0,7 | 0,1 | 5,6 |
| Eufs | 3 560 | 98,1 | 102,4 | 102,4 | 102,4 | 102,4 | 102,4 | 102,4 | - | - | 4,4 |
| Beurres et corps gras | 6 440 | 99,9 | 103,2 | 102,9 | 102,5 | 102,2 | 103,3 | 104,0 | 0,7 | 0,8 | 4,2 |
| Légumes | 19 750 | 101,8 | 101,4 | 101,2 | 101,6 | 101,8 | 102,3 | 102,7 | 0,4 | 1,3 | 0,8 |
| Fruits | 11 770 | 97,0 | 95,5 | 95,8 | 96,0 | 96,2 | 96,6 | 96,4 | -0,2 | 0,9 | -0,7 |
| Sucres et produits à base de sucre | 6 330 | 105,4 | 106,8 | 107,0 | 107,3 | 107,7 | 107,7 | 108,0 | 0,3 | 1,1 | 2,5 |
| Produits alimentaires divers | 14 550 | 100,1 | 101,6 | 102,1 | 102,6 | 102,3 | 102,3 | 102,2 | -0,1 | 0,6 | 2,1 |
| Boissons alcoolisées | 23 880 | 99,6 | 99,5 | 99,9 | 100,6 | 100,4 | 100,4 | 100,5 | 0,1 | 1,0 | 0,9 |
| Cafés et thés | 3 360 | 103,8 | 104,5 | 103,9 | 104,2 | 104,1 | 103,3 | 103,9 | 0,6 | -0,5 | 0,1 |
| Autres boissons non alcoolisées | 24 630 | 100,5 | 100,4 | 100,1 | 100,7 | 100,0 | 100,1 | 100,3 | 0,2 | -0,1 | -0,2 |
| Produits manufacturés | 372 840 | 98,8 | 98,7 | 98,7 | 97,3 | 97,5 | 97,2 | 97,6 | 0,4 | -1,1 | -1,3 |
| Habillement et articles textiles | 36 360 | 95,6 | 94,1 | 94,0 | 93,8 | 93,6 | 92,1 | 95,0 | 3,1 | 1,0 | -0,6 |
| Vêtements de dessus pour hommes et jeunes gens | 4 640 | 94,6 | 92,7 | 92,8 | 92,4 | 92,3 | 89,1 | 94,1 | 5,6 | 1,5 | -0,5 |
| Vêtements de dessus pour femmes et jeunes filles | 7 690 | 88,5 | 85,4 | 84,8 | 84,2 | 84,1 | 79,8 | 87,9 | 10,2 | 2,9 | -0,7 |
| Vêtements de dessus pour enfants | 11 320 | 98,2 | 97,9 | 98,0 | 98,0 | 97,5 | 97,7 | 97,7 | - | -0,1 | -0,5 |
| Lingerie, bonneterie pour hommes | 530 | 91,9 | 92,2 | 92,2 | 92,2 | 92,2 | 88,0 | 88,0 | - | -4,5 | -4,2 |
| Lingerie, bonneterie pour femmes | 750 | 99,5 | 97,8 | 97,8 | 98,0 | 98,0 | 97,9 | 97,9 | - | 0,1 | -1,6 |
| Lingerie, bonneterie pour enfants | 560 | 99,7 | 99,9 | 99,9 | 99,9 | 99,9 | 100,2 | 100,2 | - | 0,3 | 0,6 |
| Vêtements de travail, de sport | 1 380 | 99,7 | 97,3 | 97,2 | 97,2 | 97,2 | 95,2 | 98,3 | 3,2 | 1,0 | -1,4 |
| Accessoires du vêtement | 350 | 99,3 | 98,6 | 97,7 | 97,7 | 97,7 | 96,6 | 99,2 | 2,7 | 0,5 | -0,1 |
| Articles chaussants | 6 020 | 95,7 | 93,9 | 94,0 | 93,6 | 94,0 | 93,5 | 94,0 | 0,6 | 0,2 | -1,8 |
| Tissus, fils et mercerie | 1 070 | 99,8 | 99,6 | 99,6 | 99,6 | 99,9 | 99,9 | 100,1 | 0,2 | 0,5 | 0,3 |
| Linge de maison, textiles d'ameublement | 2 050 | 101,9 | 101,2 | 101,7 | 102,3 | 100,8 | 102,6 | 102,4 | -0,2 | 1,2 | 0,5 |
| Autres produits manufacturés | 336 480 | 99,2 | 99,2 | 99,2 | 97,6 | 97,9 | 97,7 | 97,8 | 0,1 | -1,3 | -1,4 |
| Mobilier | 7 480 | 99,0 | 96,5 | 96,7 | 98,7 | 97,7 | 97,6 | 97,9 | 0,4 | 1,5 | -1,1 |
| Tapis, revêtements de sol | 690 | 97,9 | 100,9 | 100,9 | 100,6 | 98,6 | 103,7 | 103,7 | - | 2,8 | 5,9 |
| Gros appareils ménagers | 7 820 | 100,0 | 97,5 | 97,4 | 97,5 | 97,1 | 97,6 | 96,4 | -1,2 | -1,1 | -3,6 |
| Petits appareils ménagers électriques | 1 180 | 99,3 | 98,6 | 100,2 | 100,4 | 99,6 | 101,1 | 100,1 | -1,0 | 1,5 | 0,7 |
| Articles de ménage | 7 410 | 100,4 | 101,4 | 100,5 | 100,4 | 100,5 | 100,8 | 100,8 | -0,1 | -0,6 | 0,4 |
| Articles d'électricité, quincaillerie | 11 800 | 100,2 | 100,8 | 100,7 | 101,0 | 101,0 | 101,0 | 101,1 | 0,1 | 0,3 | 0,9 |
| Savons de ménage, produits d'entretien | 22 860 | 98,6 | 100,6 | 100,5 | 101,1 | 102,4 | 101,6 | 101,7 | 0,1 | 1,1 | 3,1 |
| Articles de toilette, de soins | 20 400 | 100,3 | 101,1 | 101,0 | 101,8 | 102,0 | 101,5 | 101,4 | - | 0,3 | 1,2 |
| Véhicules | 101 530 | 98,7 | 99,1 | 99,5 | 99,3 | 99,4 | 98,7 | 99,2 | 0,5 | 0,1 | 0,5 |
| Articles de papeterie | 3 240 | 99,6 | 100,8 | 100,3 | 101,5 | 101,5 | 101,6 | 101,8 | 0,2 | 1,0 | 2,2 |
| Livres, journaux | 7 300 | 99,6 | 99,8 | 99,9 | 100,0 | 100,1 | 100,0 | 100,1 | 0,1 | 0,3 | 0,5 |
| Photo optique non médicale | 1 810 | 98,0 | 92,7 | 93,6 | 93,5 | 93,5 | 93,1 | 92,8 | -0,3 | 0,1 | -5,3 |
| Articles électro-acoustiques | 9 800 | 93,2 | 87,3 | 86,6 | 84,9 | 83,2 | 82,7 | 82,5 | -0,2 | -5,4 | -11,4 |
| Autres articles de loisir | 19 970 | 102,4 | 101,9 | 101,5 | 102,4 | 106,2 | 108,4 | 108,2 | -0,1 | 6,2 | 5,7 |
| Combustibles, énergie | 96 370 | 99,2 | 99,2 | 99,2 | 93,4 | 93,4 | 93,4 | 93,4 | - | -5,9 | -5,9 |
| Tabacs | 10 450 | 99,2 | 99,2 | 99,2 | 99,2 | 99,3 | 99,4 | 99,4 | - | 0,2 | 0,2 |
| Produits manufacturés divers | 6 370 | 98,9 | 98,2 | 97,7 | 97,8 | 97,7 | 97,1 | 97,2 | 0,1 | -1,0 | -1,7 |
| Services | 386 780 | 100,6 | 101,6 | 101,0 | 101,1 | 101,6 | 101,1 | 101,8 | 0,7 | 0,1 | 1,1 |
| Loyer, eau | 105 400 | 100,2 | 101,6 | 101,9 | 101,9 | 101,9 | 101,8 | 101,8 | - | 0,2 | 1,6 |
| Réparation et entretien de logements et d'appareils ménagers | 7 070 | 100,1 | 100,1 | 100,1 | 100,1 | 100,9 | 100,9 | 100,9 | - | 0,8 | 0,8 |
| Nettoyage, teinturerie | 1 340 | 101,1 | 101,5 | 101,5 | 103,1 | 103,1 | 103,1 | 103,1 | - | 1,5 | 2,0 |
| Soins personnels | 4 890 | 101,4 | 101,9 | 101,9 | 103,1 | 103,1 | 103,6 | 103,6 | -0,1 | 1,6 | 2,2 |
| Services de santé | 5 040 | 100,0 | 99,8 | 99,9 | 99,9 | 100,0 | 100,4 | 100,4 | - | 0,6 | 0,4 |
| Transports publics | 37 890 | 99,1 | 105,4 | 92,3 | 93,0 | 97,4 | 91,1 | 98,0 | 7,5 | -7,0 | -1,1 |
| Services d'utilisation de véhicules privés | 5 030 | 101,1 | 101,1 | 101,4 | 101,5 | 100,7 | 100,3 | 100,3 | - | -0,8 | -0,8 |
| Postes et télécommunications | 52 450 | 98,8 | 97,2 | 97,2 | 97,2 | 97,2 | 97,2 | 97,2 | - | - | -1,6 |
| Frais d'enseignement | 6 000 | 100,0 | 105,6 | 105,6 | 105,6 | 105,6 | 105,6 | 105,6 | - | - | 5,6 |
| Spectacles | 13 610 | 100,6 | 100,2 | 100,8 | 100,6 | 100,6 | 100,6 | 100,6 | - | 0,3 | - |
| Hôtels, restaurants, cantines | 82 380 | 102,4 | 103,4 | 103,6 | 103,6 | 103,9 | 103,9 | 104,0 | 0,1 | 0,6 | 1,5 |
| Consommation dans les bars | 1 560 | 101,1 | 101,7 | 102,1 | 102,0 | 102,0 | 102,1 | 102,1 | - | 0,4 | 1,0 |
| Services de vacances, de sport | 8 360 | 100,2 | 100,1 | 100,3 | 100,3 | 100,3 | 100,9 | 100,9 | - | 0,8 | 0,7 |
| Services divers | 55 760 | 101,3 | 101,6 | 104,2 | 104,2 | 104,1 | 104,4 | 104,4 | - | 2,8 | 3,0 |

INDICES SELON L'ORIGINE DES PRODUITS

- BASE 100 AOÛT 2003 -

Indice général base 100 en décembre 1988

| GRANDS GROUPES | Origine | Indices mensuels | | | | | | | | Variations en % | | |
|-----------------------|---------|------------------|-------|-------|-------|-------|-------|-------|------|-----------------|-----------------------|--------------------|
| | | 2004 | | 2005 | | | | | | Sur 1 mois | Depuis le 1er janvier | Gliss. sur 12 mois |
| | | Mai | Dec | Jan | Fev | Mar | Avr | Mai | | | | |
| Indice général | Global | 100,3 | 101,0 | 100,9 | 100,3 | 100,6 | 100,4 | 100,7 | 0,4 | -0,3 | 0,4 | |
| | Local | 100,8 | 101,2 | 101,7 | 100,6 | 100,8 | 101,0 | 101,0 | - | -0,2 | 0,2 | |
| | Importé | 100,2 | 101,3 | 100,5 | 100,5 | 100,8 | 100,2 | 101,0 | 0,8 | -0,3 | 0,8 | |
| Alimentation | Global | 102,4 | 103,8 | 104,0 | 104,0 | 104,0 | 104,3 | 104,2 | -0,1 | 0,4 | 1,8 | |
| | Local | 101,0 | 101,4 | 101,7 | 101,8 | 101,8 | 102,0 | 102,1 | 0,1 | 0,7 | 1,1 | |
| | Importé | 103,4 | 106,4 | 106,6 | 106,4 | 106,5 | 107,0 | 106,7 | -0,3 | 0,3 | 3,1 | |
| Produits manufacturés | Global | 98,8 | 98,7 | 98,7 | 97,3 | 97,5 | 97,2 | 97,6 | 0,4 | -1,1 | -1,3 | |
| | Local | 100,6 | 100,9 | 100,8 | 92,3 | 93,7 | 94,0 | 94,0 | - | -6,8 | -6,6 | |
| | Importé | 98,9 | 98,6 | 98,7 | 98,7 | 98,6 | 98,2 | 98,7 | 0,5 | 0,1 | -0,2 | |
| Services | Global | 100,6 | 101,6 | 101,0 | 101,1 | 101,6 | 101,1 | 101,8 | 0,7 | 0,1 | 1,1 | |
| | Local | 100,7 | 101,2 | 101,8 | 101,8 | 101,8 | 101,9 | 101,9 | - | 0,7 | 1,2 | |
| | Importé | 98,8 | 107,6 | 88,6 | 89,5 | 95,5 | 86,8 | 96,1 | 10,7 | -10,7 | -2,7 | |

| | 2003 | 2004 | 2005 |
|-----------|-------|-------|-------|
| Janvier | 120,9 | 121,4 | 122,3 |
| Février | 121,1 | 121,5 | 121,6 |
| Mars | 121,3 | 121,8 | 121,9 |
| Avril | 121,5 | 121,8 | 121,7 |
| Mai | 121,6 | 121,6 | 122,1 |
| Juin | 121,6 | 121,8 | |
| Juillet | 121,4 | 121,7 | |
| Août | 121,2 | 121,8 | |
| Septembre | 121,2 | 122,0 | |
| Octobre | 121,3 | 122,0 | |
| Novembre | 121,4 | 122,2 | |
| Décembre | 121,4 | 122,4 | |

INDICES DES PRIX DE DÉTAIL À LA CONSOMMATION PUBLIÉS AU J.O.P.F. - SALAIRES MINIMA - AU 31 DECEMBRE

Indices des prix, base 100 Août 2003 (dernier indice paru au J.O.P.F. : avril 2005) - SMIG (01/12/04)

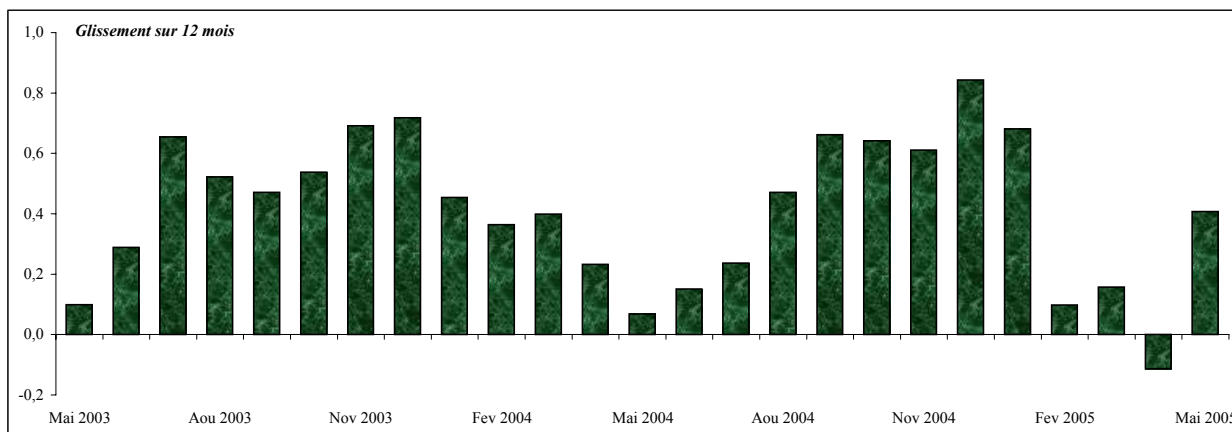
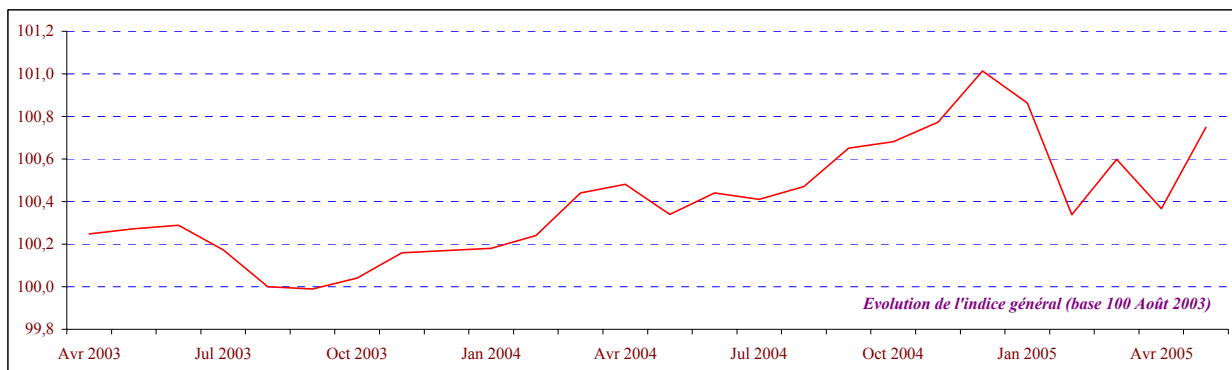
| | Unité | Décembre | | | | | | Dernière Information Avril 2005 | Variation | |
|--------------------------------|--------|----------|----------|----------|----------|----------|----------|------------------------------------|-------------|-------------|
| | | 1999 | 2000 | 2001 | 2002 | 2003 | 2004 | | 2004 / 2003 | 2004 / 1999 |
| | | Indice | Indice | 115,2 | 117,2 | 118,2 | 120,6 | 100,2 | 101,0 | 100,4 |
| Valeur base 100 août 2003 | Indice | 95,0 | 96,6 | 97,5 | 99,5 | 100,2 | 101,0 | 100,4 | 0,8% | 6,3% |
| Numéro de décision ou d'arrêté | | 158 | 114 | 61 | 35 | 123 | 84 | 261 | | |
| Date de parution au JOFP | | 03.02.00 | 01.02.01 | 07.02.02 | 06.02.03 | 22.01.04 | 03.02.05 | 26.05.05 | | |

* Base 100 décembre 1988 jusqu'en 2002, base 100 août 2003 à partir de 2003

| | | | | | | | | | | |
|--------------|-------|--------|--------|--------|--------|--------|--------|--------|-------|-------|
| SMIG horaire | F.CFP | 551,14 | 591,72 | 591,72 | 609,46 | 627,13 | 739,65 | 739,65 | 17,9% | 34,2% |
|--------------|-------|--------|--------|--------|--------|--------|--------|--------|-------|-------|

Dernière modification officielle du SMIG parue au JOFP le 30 novembre 2004

INDICE DES PRIX DE DÉTAIL À LA CONSOMMATION AU COURS DES 24 DERNIERS MOIS



PRIX MOYENS

| Variétés homogènes | Prix moyens | | | | | | | Variations en % | | |
|---|-------------|-------|-------|-------|-------|-------|-------|-----------------|-----------------------|--------------------|
| | 2004 | | 2005 | | | | | Sur 1 mois | Depuis le 1er janvier | Gliss. sur 12 mois |
| | Mai | Dec | Jan | Fev | Mar | Avr | Mai | | | |
| Viande de bœuf à rôtir fraîche : Entrecôte (le kg) | 1 499 | 1 543 | 1 545 | 1 588 | 1 608 | 1 618 | 1 535 | -5,1 | -0,5 | 2,4 |
| Viande de veau à rôtir fraîche : Escalope de veau (le kg) | 2 258 | 2 429 | 2 392 | 2 351 | 2 168 | 2 488 | 2 532 | 1,8 | 4,2 | 12,1 |
| Viande de mouton à rôtir fraîche : Côtelette d'agneau (le kg) | 1 228 | 1 216 | 1 243 | 1 186 | 1 352 | 1 281 | 1 302 | 1,6 | 7,1 | 6,0 |
| Viande de porc à rôtir fraîche : Côtes de porc (le kg) | 1 137 | 1 126 | 1 126 | 1 126 | 1 126 | 1 126 | 1 126 | - | - | -1,0 |
| Poitrine fumée (le kg) | 1 597 | 1 600 | 1 595 | 1 600 | 1 600 | 1 602 | 1 608 | 0,4 | 0,5 | 0,7 |
| Poulet entier frais : Poulet local vide plumé (le kg) | 1 309 | 1 304 | 1 304 | 1 304 | 1 322 | 1 295 | 1 327 | 2,5 | 1,8 | 1,4 |
| Cuisses de poulet surgelées : Cuisses de poulets importées de 907 g | 314 | 304 | 305 | 298 | 267 | 269 | 260 | -3,3 | -14,5 | -17,2 |
| Préparations à base de viande fraîches (plat cuisiné) : Cochon rôti (le kg) | 2 841 | 2 841 | 2 841 | 2 841 | 2 841 | 2 841 | 2 841 | - | - | - |
| Corned Beef (Punu puatoro) : Corned beef local en boîte métallique de 340 g | 305 | 305 | 305 | 305 | 305 | 305 | 305 | - | - | - |
| Lait entier local (le litre) | 335 | 293 | 293 | 293 | 293 | 293 | 293 | - | - | -12,5 |
| Lait demi écrémé longue conservation (pasteurisé UHT, stérilisé) (le litre) | 138 | 139 | 140 | 136 | 137 | 140 | 136 | -2,9 | -2,2 | -1,4 |
| Yaourt nature : Yaourt local x 4 | 327 | 323 | 328 | 323 | 323 | 323 | 323 | - | - | -1,2 |
| Œufs : œufs moyens locaux (la douzaine) | 328 | 357 | 357 | 357 | 357 | 357 | 357 | - | - | 8,8 |
| Autres condiments : Mitihue (le litre) | 807 | 831 | 831 | 831 | 831 | 831 | 838 | 0,8 | 0,8 | 3,8 |
| Livraison à domicile d'eau de source conditionnée en bonbonne (la bonbonne) | 750 | 750 | 750 | 750 | 750 | 750 | 750 | - | - | - |
| Vins rouges en bouteille plastique de 150 cl | 810 | 841 | 841 | 815 | 818 | 821 | 821 | - | -2,4 | 1,4 |
| Bière locale en boîte métallique de 33 cl | 186 | 186 | 186 | 186 | 186 | 186 | 186 | - | - | - |
| Bière locale en bouteille consignée de 50 cl | 177 | 175 | 176 | 176 | 176 | 176 | 176 | - | 0,6 | -0,6 |
| Eaux de source en bouteille plastique de 150 cl | 103 | 104 | 104 | 103 | 97 | 94 | 94 | - | -9,6 | -8,7 |
| Colas locaux en boîte de 35 cl | 105 | 105 | 105 | 105 | 105 | 105 | 105 | - | - | - |
| Allumettes (la boîte) | 7 | 7 | 7 | 7 | 7 | 7 | 7 | - | - | - |
| Mélange pour moteur à deux temps (le litre) | 145 | 144 | 144 | 144 | 144 | 144 | 144 | - | - | -0,7 |
| Essence sans plomb (le litre) | 128 | 128 | 128 | 128 | 128 | 128 | 128 | - | - | - |
| Gaz en bouteille : bonbonne de 13 kg sans consigne | 2 353 | 2 353 | 2 353 | 2 353 | 2 353 | 2 353 | 2 353 | - | - | - |
| Facture d'électricité, paiement à la consommation : Prix du kwh | 2 983 | 2 983 | 2 983 | 2 647 | 2 647 | 2 647 | 2 647 | - | -11,3 | -11,3 |
| Cigarettes : Cigarettes de tabac brun sans filtre | 390 | 390 | 390 | 390 | 390 | 390 | 390 | - | - | - |
| Tabac à rouler (Bison, Neptune, etc...) : Tabac à rouler 35 g | 368 | 368 | 368 | 368 | 369 | 372 | 372 | - | 1,1 | 1,1 |
| Mécanique auto : Heure de main d'œuvre | 4 205 | 4 229 | 4 254 | 4 254 | 4 162 | 4 122 | 4 122 | - | -2,5 | -2,0 |
| Communication intérieure intra île : 4 minutes de communication | 136 | 136 | 136 | 136 | 136 | 136 | 136 | - | - | - |
| Places de cinéma adulte et enfant | 900 | 900 | 900 | 900 | 900 | 900 | 900 | - | - | - |

LES 25 PLUS FORTES VARIATIONS MENSUELLES

| Postes | Indice | | | | | | | Variations en % | | |
|---|--------|-------|-------|-------|-------|-------|-------|-----------------|-----------------------|--------------------|
| | 2004 | | 2005 | | | | | Sur 1 mois | Depuis le 1er janvier | Gliss. sur 12 mois |
| | Mai | Dec | Jan | Fev | Mar | Avr | Mai | | | |
| Chemisiers et tee shirts pour femmes et jeunes filles | 81,7 | 80,0 | 79,5 | 78,3 | 78,3 | 72,6 | 83,5 | 15,1 | 4,4 | 2,2 |
| Jupes | 82,9 | 84,0 | 82,9 | 82,5 | 81,0 | 77,2 | 86,0 | 11,5 | 2,5 | 3,8 |
| Transport international | 98,8 | 107,6 | 88,6 | 89,5 | 95,5 | 86,8 | 96,1 | 10,7 | -10,7 | -2,7 |
| Pantalons et shorts pour hommes et jeunes gens | 103,5 | 101,8 | 102,3 | 101,5 | 101,4 | 95,5 | 105,2 | 10,2 | 3,4 | 1,6 |
| Ceintures | 98,6 | 95,3 | 95,3 | 95,3 | 95,3 | 91,7 | 99,6 | 8,6 | 4,5 | 1,0 |
| Robes | 88,9 | 83,2 | 83,2 | 83,2 | 83,2 | 79,2 | 85,2 | 7,5 | 2,3 | -4,2 |
| Autres huiles alimentaires | 100,4 | 103,8 | 104,0 | 98,5 | 97,9 | 97,8 | 103,8 | 6,1 | - | 3,4 |
| Articles pour bébé | 81,7 | 95,9 | 96,3 | 96,3 | 96,3 | 96,3 | 99,9 | 3,8 | 4,2 | 22,2 |
| Véhicules deux roues à moteur | 93,4 | 86,1 | 88,1 | 87,6 | 88,5 | 88,2 | 91,1 | 3,3 | 5,9 | -2,5 |
| Vêtements de sport | 99,7 | 97,3 | 97,2 | 97,2 | 97,2 | 95,2 | 98,3 | 3,2 | 1,0 | -1,4 |
| Chemises et tee shirts pour hommes et jeunes gens | 99,7 | 98,3 | 98,2 | 97,9 | 97,9 | 95,4 | 98,3 | 3,1 | - | -1,4 |
| Bœuf haché | 108,8 | 110,0 | 110,1 | 111,4 | 112,9 | 108,7 | 111,5 | 2,6 | 1,4 | 2,5 |
| Mouton à braiser ou à bouillir | 114,3 | 110,4 | 138,4 | 117,8 | 119,2 | 119,6 | 122,3 | 2,3 | 10,8 | 7,0 |
| Veau à braiser ou à bouillir | 113,5 | 106,4 | 107,9 | 111,3 | 116,0 | 119,3 | 121,9 | 2,2 | 14,5 | 7,4 |
| Pantalons et shorts pour femmes et jeunes filles | 113,7 | 111,0 | 107,8 | 107,8 | 107,6 | 108,0 | 110,4 | 2,2 | -0,5 | -2,9 |
| Crustacés et autres mollusques, frais ou congelés | 132,2 | 128,3 | 128,8 | 125,2 | 130,5 | 129,4 | 132,1 | 2,1 | 3,0 | -0,1 |
| Café torréfié | 106,6 | 106,1 | 105,9 | 105,9 | 105,9 | 106,1 | 108,2 | 2,0 | 1,9 | 1,4 |
| Chaussures pour homme | 97,8 | 98,5 | 98,5 | 98,3 | 98,8 | 97,5 | 99,4 | 1,9 | 0,9 | 1,7 |
| Réfrigérateur et congélateur | 99,5 | 96,8 | 95,9 | 95,7 | 95,5 | 95,8 | 94,0 | -1,9 | -2,9 | -5,5 |
| Bœuf à rôtir | 104,0 | 108,1 | 106,6 | 106,2 | 106,8 | 107,4 | 105,2 | -2,0 | -2,7 | 1,2 |
| Huile d'arachide | 101,4 | 101,8 | 100,7 | 101,0 | 101,0 | 101,0 | 98,2 | -2,8 | -3,5 | -3,2 |
| Riz | 101,3 | 102,5 | 107,7 | 103,9 | 103,9 | 103,9 | 100,9 | -2,8 | -1,6 | -0,3 |
| Poulet entier ou en morceaux, frais ou congelé | 115,2 | 117,0 | 115,7 | 113,9 | 111,2 | 111,3 | 106,5 | -4,3 | -9,0 | -7,6 |
| Veau à rôtir | 110,9 | 101,7 | 106,8 | 118,9 | 109,9 | 125,9 | 119,5 | -5,1 | 17,5 | 7,7 |
| Machine à coudre | 91,4 | 84,6 | 90,3 | 90,4 | 86,1 | 90,9 | 82,5 | -9,2 | -2,4 | -9,7 |