

04

PRIX

Mars 2014

INDICE DES PRIX À LA CONSOMMATION

Variation mensuelle : + 0,4 %

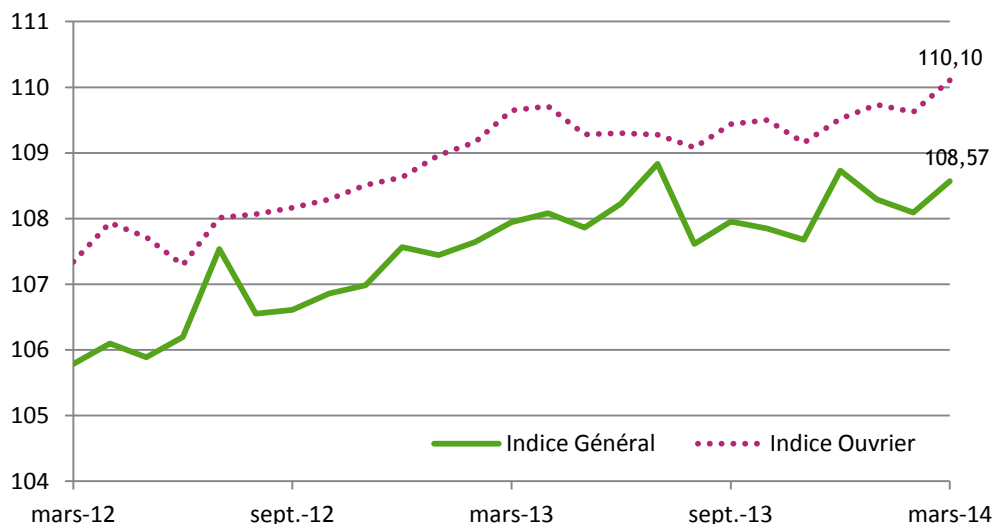
L'indice des prix à la consommation s'établit à 108,57 en mars 2014, soit une augmentation mensuelle de 0,4 % essentiellement liée à la progression des tarifs d'assurance (+ 4,1 %), des tarifs de transport de voyageurs par air (+ 2,6 %) et à l'augmentation des prix des produits alimentaires (+ 0,3 %).

Sur ce mois de mars 2014, l'indice ouvrier progresse dans les mêmes proportions que l'indice général.

Sur le premier trimestre, l'indice général est en légère baisse de 0,1 %, alors que l'indice ouvrier progresse de 0,5 %.

ÉVOLUTIONS DE L'INDICE GÉNÉRAL ET DE L'INDICE OUVRIER SUR LES 24 DERNIERS MOIS

Base 100 décembre 2007



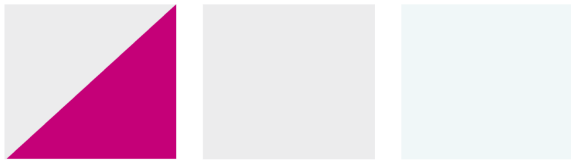
INSTITUT
DE LA
STATISTIQUE
DE LA
POLYNÉSIE FRANÇAISE

RÉSULTATS DÉTAILLÉS EN NOMENCLATURE COICOP - BASE 100 DÉCEMBRE 2007

	Niv.	Pond.	2013	2013	2014	2014	2014	Variations en %		
			mars	déc.	janv.	févr.	mars	Sur 1 mois	Sur Janv.	Sur 12 mois
0 - Indice Général	0	1 000 000	107,94	108,73	108,29	108,09	108,57	0,4	-0,1	0,6
01 - Produits alimentaires et boissons non alcoolisées	1	236 257	120,33	117,54	119,29	120,07	120,40	0,3	2,4	0,1
01.1 - Produits alimentaires	2	211 263	122,22	118,95	120,93	121,79	122,11	0,3	2,7	-0,1
01.1.1 - Pains et céréales	3	44 748	113,93	114,84	115,47	115,14	115,60	0,4	0,7	1,5
01.1.2 - Viande	3	52 614	117,81	116,85	117,14	119,10	118,32	-0,6	1,3	0,4
01.1.3 - Produits de la mer	3	32 862	199,28	179,28	195,26	201,58	202,45	0,4	12,9	1,6
01.1.4 - Lait, fromages et œufs	3	20 085	106,32	103,09	102,86	101,56	103,04	1,5	-0,1	-3,1
01.1.5 - Huiles et graisses	3	5 758	136,55	140,10	138,58	136,84	135,63	-0,9	-3,2	-0,7
01.1.6 - Fruits	3	8 719	95,38	89,96	90,06	88,97	87,43	-1,7	-2,8	-8,3
01.1.7 - Légumes	3	21 578	106,45	101,76	102,79	103,17	105,36	2,1	3,5	-1,0
01.1.8 - Sucre, confitures, miel, chocolat et confiserie	3	12 128	122,44	122,00	123,19	122,47	122,90	0,4	0,7	0,4
01.1.9 - Produits alimentaires non définis ailleurs	3	12 771	108,56	108,40	108,20	108,51	108,34	-0,2	-0,1	-0,2
01.2 - Boissons non alcoolisées	2	24 994	105,70	106,55	106,54	106,72	107,16	0,4	0,6	1,4
01.2.1 - Café, thé, cacao	3	4 387	111,45	109,23	109,65	109,00	111,08	1,9	1,7	-0,3
01.2.2 - Eaux minérales, boissons gazeuses et jus de fruits et de légumes	3	20 607	104,51	105,99	105,90	106,24	106,35	0,1	0,3	1,8
02 - Boissons alcoolisées, tabac	1	35 219	106,05	110,65	111,24	111,52	111,99	0,4	1,2	5,6
02.1 - Boissons alcoolisées	2	25 254	107,76	111,80	112,81	113,21	113,88	0,6	1,9	5,7
02.1.1 - Spiritueux	3	3 239	103,27	104,08	104,97	107,95	105,33	-2,4	1,2	2,0
02.1.2 - Vin	3	10 814	114,14	119,15	121,47	121,62	123,50	1,5	3,6	8,2
02.1.3 - Bière	3	11 201	103,53	107,70	107,60	107,45	108,05	0,6	0,3	4,4
02.2 - Tabac	2	9 965	101,90	107,85	107,40	107,39	107,38	-	-0,4	5,4
02.2.0 - Tabac	3	9 965	101,90	107,85	107,40	107,39	107,38	-	-0,4	5,4
03 - Articles d'habillement et articles chaussants	1	21 405	73,31	70,92	69,00	65,48	67,19	2,6	-5,3	-8,4
03.1 - Articles d'habillement	2	17 655	73,49	70,83	68,52	65,39	67,51	3,2	-4,7	-8,1
03.1.1 - Tissus d'habillement	3	717	99,66	99,89	99,89	98,17	98,21	-	-1,7	-1,5
03.1.2 - Vêtements	3	14 602	68,19	65,11	62,53	59,10	61,48	4,0	-5,6	-9,8
03.1.3 - Autres articles vestimentaires et accessoires du vêtement	3	453	90,12	88,91	88,91	87,67	87,02	-0,7	-2,1	-3,4
03.1.4 - Nettoyage, réparation et location de vêtements	3	1 883	142,86	145,34	145,53	146,03	146,03	-	0,5	2,2
03.2 - Articles chaussants	2	3 750	72,17	71,09	71,02	65,66	65,40	-0,4	-8,0	-9,4
03.2.1 - Chaussures et autres articles chaussants, y compris la réparation	3	3 750	72,17	71,09	71,02	65,66	65,40	-0,4	-8,0	-9,4
04 - Logement, eau, électricité, gaz et autres combustibles	1	181 075	109,51	109,28	109,28	109,28	109,28	-	-	-0,2
04.1 - Loyers d'habitation réels	2	93 152	100,00	99,50	99,43	99,46	99,29	-0,2	-0,2	-0,7
04.1.1 - Loyers réels des locataires et sous-locataires	3	93 152	100,00	99,50	99,43	99,46	99,29	-0,2	-0,2	-0,7
04.3 - Entretien et réparation du logement	2	14 137	110,44	112,68	112,63	112,29	113,61	1,2	0,8	2,9
04.3.1 - Produits pour l'entretien et la réparation du logement	3	6 566	106,83	106,80	106,70	106,01	105,96	-	-0,8	-0,8
04.3.2 - Services d'entretien et de réparation du logement	3	7 571	113,93	118,34	118,34	118,34	120,98	2,2	2,2	6,2
04.4 - Adduction d'eau et autres services relatifs au logement	2	13 131	121,31	125,59	126,43	126,43	126,43	-	0,7	4,2
04.4.1 - Adduction d'eau	3	7 027	118,03	125,00	125,34	125,34	125,34	-	0,3	6,2
04.4.2 - Enlèvement des ordures	3	6 104	125,12	126,27	127,70	127,70	127,70	-	1,1	2,1
04.5 - Électricité, gaz et autres combustibles	2	60 655	124,89	123,58	123,58	123,59	123,58	-	-	-1,0
04.5.1 - Électricité	3	49 762	124,02	122,44	122,44	122,44	122,44	-	-	-1,3
04.5.2 - Gaz	3	10 669	129,55	129,55	129,55	129,55	129,55	-	-	-
04.5.4 - Combustibles solides	3	224	109,36	109,37	108,62	111,50	109,72	-1,6	0,3	0,3
05 - Ameublement, équipement ménager et entretien courant de la maison	1	50 589	96,41	95,03	95,25	95,23	95,51	0,3	0,5	-0,9
05.1 - Meubles, articles d'ameublement, tapis et autres revêtements de sol	2	3 457	55,67	54,32	53,99	54,14	53,94	-0,4	-0,7	-3,1
05.1.1 - Meubles et articles d'ameublement	3	2 860	51,93	49,86	49,49	49,65	49,43	-0,4	-0,9	-4,8
05.1.2 - Tapis et autres revêtements de sol	3	597	87,37	92,52	92,52	92,52	92,52	-	-	5,9
05.2 - Articles de ménage en textiles	2	2 443	83,97	82,79	82,33	80,51	80,55	0,1	-2,7	-4,1
05.2.0 - Articles de ménage en textiles	3	2 443	83,97	82,79	82,33	80,51	80,55	0,1	-2,7	-4,1
05.3 - Appareils ménagers	2	6 702	83,84	82,33	82,27	82,28	82,27	-	-0,1	-1,9
05.3.1 - Gros appareils ménagers électriques ou non	3	5 726	81,10	79,06	78,99	79,03	79,03	-	-	-2,5
05.3.2 - Petits appareils électroménagers	3	814	104,06	106,75	106,75	106,51	106,39	-0,1	-0,3	2,2
05.3.3 - Réparation d'appareils ménagers	3	162	117,26	120,64	120,64	120,64	120,64	-	-	2,9
05.4 - Verrerie, vaisselle et ustensiles de ménage	2	2 935	97,27	96,48	96,83	96,73	96,52	-0,2	-	-0,8
05.4.0 - Verrerie, vaisselle et ustensiles de ménage	3	2 935	97,27	96,48	96,83	96,73	96,52	-0,2	-	-0,8
05.5 - Outillage pour la maison et le jardin	2	5 069	94,15	93,89	93,74	93,93	93,25	-0,7	-0,7	-0,9
05.5.1 - Gros outillage et petit outillage	3	2 915	93,96	94,83	94,96	95,19	93,94	-1,3	-0,9	-
05.5.2 - Accessoires divers connexes à l'outillage	3	2 154	94,38	92,64	92,13	92,25	92,34	0,1	-0,3	-2,2
05.6 - Biens et services pour l'entretien courant de l'habitation	2	29 983	110,88	109,21	109,78	109,88	110,63	0,7	1,3	-0,2
05.6.1 - Articles de ménage non durables	3	29 983	110,88	109,21	109,78	109,88	110,63	0,7	1,3	-0,2
06 - Santé	1	7 015	100,83	102,10	102,10	102,10	100,86	-1,2	-1,2	-
06.1 - Produits et appareils thérapeutiques; matériel médical	2	3 359	99,98	101,93	101,93	101,93	99,35	-2,5	-2,5	-0,6
06.1.1 - Produits pharmaceutiques	3	2 443	98,59	100,86	100,86	100,86	98,26	-2,6	-2,6	-0,3
06.1.2 - Autres produits médicaux	3	176	119,22	121,22	121,22	121,15	106,20	-12,3	-12,4	-10,9
06.1.3 - Produits et appareils thérapeutiques	3	740	100,58	101,46	101,46	101,46	101,46	-	-	0,9
06.2 - Services de consultation externe	2	3 303	100,32	100,73	100,73	100,73	100,73	-	-	0,4
06.2.1 - Services médicaux	3	1 963	100,73	101,42	101,42	101,42	101,42	-	-	0,7
06.2.2 - Services dentaires	3	1 043	99,02	99,02	99,02	99,02	99,02	-	-	-
06.2.3 - Services paramédicaux	3	297	102,27	102,27	102,27	102,27	102,27	-	-	-
06.3 - Services hospitaliers	2	353	115,88	119,21	119,21	119,21	119,21	-	-	2,9
06.3.0 - Services hospitaliers	3	353	115,88	119,21	119,21	119,21	119,21	-	-	2,9

RÉSULTATS DÉTAILLÉS EN NOMENCLATURE COICOP - BASE 100 DÉCEMBRE 2007

	Niv.	Pond.	2013	2013	2014	2014	2014	Variations en %		
			mars	déc.	janv.	févr.	mars	Sur 1 mois	Sur Janv.	Sur 12 mois
07 - Transports	1	194 586	108,43	114,19	110,07	108,43	109,07	0,6	-4,5	0,6
07.1 - Véhicules	2	80 758	100,77	100,45	100,94	100,51	100,52	-	0,1	-0,2
07.1.1 - Voitures particulières	3	77 228	101,04	100,68	101,17	100,71	100,71	-	-	-0,3
07.1.2 - Motocycles	3	2 497	97,51	96,16	96,84	96,95	97,29	0,4	1,2	-0,2
07.1.3 - Bicyclettes	3	1 033	89,15	94,16	94,16	94,44	94,44	-	0,3	5,9
07.2 - Utilisation des véhicules personnels	2	53 420	116,84	117,98	117,84	117,84	117,85	-	-0,1	0,9
07.2.1 - Pièces détachées et accessoires pour les véhicules personnels	3	6 928	102,08	106,03	105,15	105,12	105,12	-	-0,9	3,0
07.2.2 - Carburants et lubrifiants pour les véhicules personnels	3	38 614	121,58	121,58	121,57	121,57	121,58	-	-	-
07.2.3 - Entretien et réparation des véhicules personnels	3	5 329	113,58	117,92	117,92	117,92	117,99	0,1	0,1	3,9
07.2.4 - Autres services relatifs aux véhicules personnels	3	2 549	100,87	103,35	103,36	103,36	103,36	-	-	2,5
07.3 - Services de transport	2	60 408	112,06	133,10	116,89	111,53	113,89	2,1	-14,4	1,6
07.3.2 - Transport de voyageurs par route	3	2 181	125,75	125,75	125,75	125,75	125,75	-	-	-
07.3.3 - Transport de voyageurs par air	3	51 375	109,03	133,92	114,75	108,40	111,19	2,6	-17,0	2,0
07.3.4 - Transport de voyageurs par mer et voies navigables intérieures	3	6 852	126,59	126,59	126,59	126,59	126,59	-	-	-
08 - Communications	1	44 152	99,69	101,91	101,88	101,87	101,79	-0,1	-0,1	2,1
08.1 - Services postaux	2	1 449	114,57	114,49	114,49	114,49	112,45	-1,8	-1,8	-1,9
08.1.0 - Services postaux	3	1 449	114,57	114,49	114,49	114,49	112,45	-1,8	-1,8	-1,9
08.3 - Équipement et service de téléphone et de télécopie	2	42 703	99,20	101,49	101,47	101,46	101,43	-	-0,1	2,2
08.3.1 - Équipement de téléphone et de télécopie	3	637	41,29	37,38	36,69	36,44	35,80	-1,8	-4,2	-13,3
08.3.2 - Services de téléphone et de télécopie	3	42 066	101,25	103,79	103,79	103,79	103,79	-	-	2,5
09 - Loisirs et culture	1	57 559	97,34	96,17	96,05	96,03	95,97	-0,1	-0,2	-1,4
09.1 - Équipements audiovisuels, photographiques et informatiques	2	4 804	59,38	53,87	53,80	53,79	53,69	-0,2	-0,3	-9,6
09.1.1 - App de récept, d'enregist et de reprod du son et de l'image	3	1 314	49,26	48,22	48,05	47,98	47,98	-	-0,5	-2,6
09.1.2 - Équipt photographique et cinématographique, instruments d'optique	3	488	77,50	72,31	72,03	72,68	72,28	-0,5	-	-6,7
09.1.3 - Équipement informatique	3	1 542	53,59	52,24	52,11	51,98	51,77	-0,4	-0,9	-3,4
09.1.4 - Supports d'enregistrement	3	941	64,76	45,48	45,68	45,68	45,68	-	0,4	-29,5
09.1.5 - Réparation des équipts audiovis, photographiques et informatiques	3	519	101,53	103,81	103,81	103,81	103,81	-	-	2,2
09.2 - Autres biens durables importants pour les loisirs et la culture	2	1 833	89,95	89,27	89,22	88,09	88,09	-	-1,3	-2,1
09.2.1 - Biens durables pour les loisirs d'extérieur	3	1 361	105,16	105,16	105,15	104,40	104,40	-	-0,7	-0,7
09.2.2 - Biens durables pr les loisirs d'intérieur, y c. les instrumts de musique	3	472	58,62	56,94	56,84	55,20	55,20	-	-3,1	-5,8
09.3 - Autres articles et équipement de loisirs, jardins et animaux d'agrément	2	15 439	102,05	97,40	96,80	96,60	95,53	-1,1	-1,9	-6,4
09.3.1 - Jeux, jouets et passe-temps	3	1 887	75,28	73,20	73,16	71,85	71,82	-	-1,9	-4,6
09.3.2 - Équipements de sport, de camping et de loisirs en plein air	3	1 757	76,71	78,73	78,80	79,82	80,75	1,2	2,6	5,3
09.3.3 - Jardins, plantes et fleurs	3	5 842	114,75	100,64	99,24	99,12	96,57	-2,6	-4,0	-15,8
09.3.4 - Animaux d'agrément et produits liés	3	4 806	110,36	110,74	110,44	110,10	109,15	-0,9	-1,4	-1,1
09.3.5 - Services vétérinaires et autres pour les animaux d'agrément	3	1 147	105,68	112,90	112,90	112,90	112,90	-	-	6,8
09.4 - Services récréatifs et culturels	2	20 340	103,67	105,78	105,78	106,03	106,71	0,6	0,9	2,9
09.4.1 - Services sportifs et récréatifs	3	8 186	111,30	114,29	114,29	114,29	114,92	0,6	0,6	3,3
09.4.2 - Services culturels	3	12 154	99,13	100,72	100,72	101,12	101,83	0,7	1,1	2,7
09.5 - Édition, presse et papeterie	2	9 772	106,44	106,24	106,34	106,30	106,40	0,1	0,1	-
09.5.1 - Édition	3	1 557	101,62	101,84	102,47	102,47	103,57	1,1	1,7	1,9
09.5.2 - Journaux et périodiques	3	5 081	107,41	107,93	108,06	108,06	108,06	-	0,1	0,6
09.5.3 - Imprimés divers	3	477	103,61	103,31	104,73	104,73	104,73	-	1,4	1,1
09.5.4 - Articles de papeterie et de dessin	3	2 657	107,46	105,68	105,17	105,00	104,70	-0,3	-0,9	-2,6
09.6 - Voyages à forfait	2	5 371	110,99	114,22	114,66	114,66	114,66	-	0,4	3,3
09.6.0 - Voyages à forfait	3	5 371	110,99	114,22	114,66	114,66	114,66	-	0,4	3,3
10 - Enseignement, Education	1	6 178	119,44	120,31	120,31	120,31	120,31	-	-	0,7
10.1 - Enseignement maternel et primaire	2	1 896	121,24	121,24	121,24	121,24	121,24	-	-	-
10.1.0 - Enseignement maternel et primaire	3	1 896	121,24	121,24	121,24	121,24	121,24	-	-	-
10.2 - Enseignement secondaire	2	2 575	112,29	113,92	113,92	113,92	113,92	-	-	1,5
10.2.0 - Enseignement secondaire	3	2 575	112,29	113,92	113,92	113,92	113,92	-	-	1,5
10.3 - Enseignement post-secondaire non supérieur	2	1 425	132,77	133,14	133,14	133,14	133,14	-	-	0,3
10.3.0 - Enseignement post-secondaire non supérieur	3	1 425	132,77	133,14	133,14	133,14	133,14	-	-	0,3
10.4 - Enseignement supérieur	2	282	115,79	117,22	117,22	117,22	117,22	-	-	1,2
10.4.0 - Enseignement supérieur	3	282	115,79	117,22	117,22	117,22	117,22	-	-	1,2
11 - Hôtellerie, cafés, restauration	1	91 953	110,86	113,45	113,56	113,99	114,22	0,2	0,7	3,0
11.1 - Services de restauration	2	86 376	111,54	114,18	114,28	114,75	114,91	0,1	0,6	3,0
11.1.1 - Restaurants, cafés et similaires	3	77 174	111,43	114,21	114,33	114,85	115,03	0,2	0,7	3,2
11.1.2 - Cantines	3	9 202	112,49	113,92	113,92	113,92	113,92	-	-	1,3
11.2 - Services d'hébergement	2	5 577	101,35	103,33	103,33	103,33	104,59	1,2	1,2	3,2
11.2.0 - Services d'hébergement	3	5 577	101,35	103,33	103,33	103,33	104,59	1,2	1,2	3,2
12 - Autres biens et services	1	74 012	101,51	102,78	102,38	102,46	104,95	2,4	2,1	3,4
12.1 - Soins personnels	2	22 076	106,23	109,37	108,64	109,08	108,92	-0,1	-0,4	2,5
12.1.1 - Salons de coiffure et esthétique corporelle	3	5 169	107,47	109,61	109,80	110,67	111,14	0,4	1,4	3,4
12.1.2 - Appareils électriques pour les soins personnels et autres appareils	3	1 417	98,58	99,29	98,90	99,09	97,82	-1,3	-1,5	-0,8
12.1.3 - Articles et produits pour les soins personnels	3	15 490	106,58	110,31	109,24	109,55	109,30	-0,2	-0,9	2,6
12.3 - Effets personnels non définis ailleurs	2	4 982	88,50	91,92	89,28	88,77	90,36	1,8	-1,7	2,1
12.3.1 - Articles de bijouterie, de joaillerie et d'horlogerie	3	2 579	89,55	96,62	91,22	90,19	93,59	3,8	-3,1	4,5
12.3.2 - Autres effets personnels	3	2 403	87,52	87,39	87,43	87,43	87,25	-0,2	-0,2	-0,3
12.4 - Protection sociale	2	1 187	112,29	114,72	114,72	114,72	114,72	-	-	2,2
12.4.0 - Protection sociale	3	1 187	112,29	114,72	114,72	114,72	114,72	-	-	2,2
12.5 - Assurances	2	42 663	100,51	100,43	100,43	100,43	104,51	4,1	4,1	4,0
12.5.2 - Assurances liées au logement	3	5 123	99,63	99,52	99,52	99,52	96,75	-2,8	-2,8	-2,9
12.5.3 - Assurances liées à la santé	3	4 993	165,24	164,43	164,43	164,43	159,01	-3,3	-3,3	-3,8
12.5.4 - Assurances liées aux transports	3	29 802	93,39	93,28	93,28	93,28	99,64	6,8	6,8	6,7
12.5.5 - Autres assurances	3	2 745	115,50	117,00	117,00	117,00	117,36	0,3	0,3	1,6
12.7 - Autres services non définis ailleurs	2	3 104	103,66	107,34	107,34	107,34	107,34	-	-	3,5
12.7.0 - Autres services non définis ailleurs	3	3 104	103,66	107,34	107,34	107,34	107,34	-	-	3,5



ANALYSE DE L'ÉVOLUTION DE L'INDICE GÉNÉRAL

En ce début d'année 2014, les compagnies d'assurance ont modifié leurs grilles tarifaires. L'augmentation des tarifs d'assurances liées aux transports (+ 6,8 %) n'est pas compensée par la baisse des polices d'assurances liées à la santé et au logement (respectivement - 3,3 % et - 2,8 %).

Avec les vacances de mars, les tarifs des transports de voyageurs par air progressent de 2,6 %. L'indice hors transport aérien international augmente de 0,3%, un résultat proche de celui de l'indice général (+ 0,4%).

Les prix des produits alimentaires s'accroissent de 0,3 %. Cette évolution est portée par celles des prix des légumes (+ 2,1 %), des lait, fromages et œufs (+ 1,5 %), des pains et céréales (+ 0,4 %), et des produits de la mer (+ 0,4 %). Les baisses des prix de la viande (- 0,6 %) ou des fruits (- 1,7 %) sont insuffisantes pour infléchir la tendance générale. Les prix des boissons alcoolisées et non alcoolisées sont en augmentation (respectivement + 0,6% et + 0,4 %). Depuis le début de l'année, les prix de l'alimentation sont en hausse de 2,4 %.

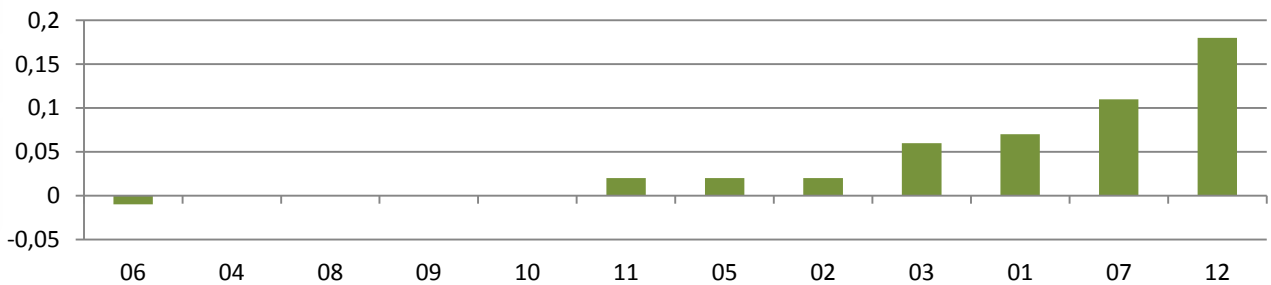
Les prix des articles d'habillement et articles chaussants croissent de 2,6 % essentiellement en raison de l'augmentation des prix des vêtements (+ 4,0 %). Les prix des articles chaussants diminuent quant à eux de 0,4 %.

L'actualisation de certaines grilles tarifaires se traduit par une baisse de 1,8 % des tarifs des services postaux.

VARIATIONS ET CONTRIBUTIONS À LA VARIATION DE L'INDICE GÉNÉRAL

CONTRIBUTIONS DES DIVISIONS DE LA COICOP AU TAUX D'ACCROISSEMENT GLOBAL

EN POINTS D'INDICE MENSUEL

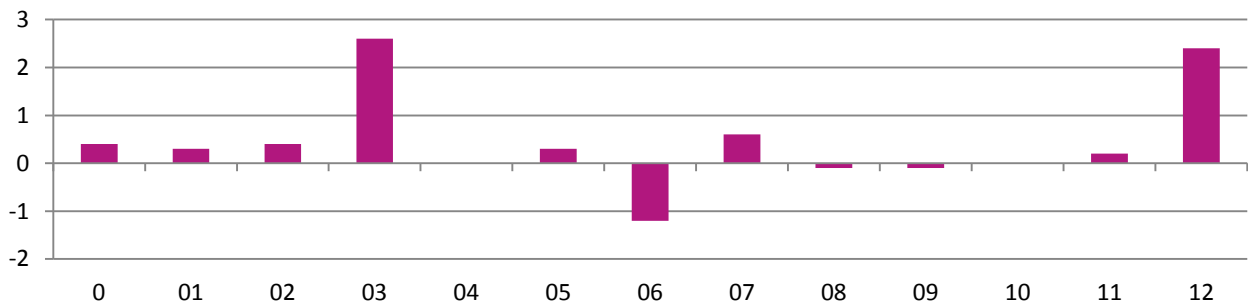


Information méthodologique

La contribution au taux de croissance se définit comme le rapport entre le taux de croissance pondéré de la division et le taux de croissance pondéré de l'indice général. Ce poids est alors ramené en point d'indice. Le taux de croissance des divisions n'est qu'une composante de l'évolution de l'indice général, sa pondération permet d'en spécifier l'importance. Les contributions peuvent être, en valeur absolue, supérieures à la variation de l'indice général car un taux de croissance peut être positif ou négatif. Des compensations s'effectuent alors entre variations positives et négatives. La somme des contributions en points donne la variation de l'indice général.

VARIATIONS MENSUELLES DES DIVISIONS DE LA COICOP

EN %



- | | |
|--|--------------------------------------|
| 0 - Indice général | 06 - Santé |
| 01 - Produits alimentaires et boissons non alcoolisées | 07 - Transports |
| 02 - Boissons alcoolisées, tabac | 08 - Communications |
| 03 - Articles d'habillement et articles chaussants | 09 - Loisirs et culture |
| 04 - Logement, eau, électricité, gaz et autres combustibles | 10 - Enseignement, Education |
| 05 - Ameublement, équipement ménager et entretien courant de la maison | 11 - Hôtellerie, cafés, restauration |
| | 12 - Autres biens et services |

Source : ISPF

PLUS FORTES CONTRIBUTIONS À LA HAUSSE ET À LA BAISSE AU NIVEAU GROUPE

Contributions en point d'indice mensuel et variations en %	Contrib.	Var mens	Var/Jan	Var/12mois
A la hausse				
12.5 - Assurances	0,17	4,1	4,1	4,0
07.3 - Services de transport	0,12	2,1	-14,4	1,6
03.1 - Articles d'habillement	0,06	3,2	-4,7	-8,1
01.1 - Produits alimentaires	0,05	0,3	2,7	-0,1
05.6 - Biens et services pour l'entretien courant de l'habitation	0,02	0,7	1,3	-0,2
04.3 - Entretien et réparation du logement	0,02	1,2	0,8	2,9
02.1 - Boissons alcoolisées	0,01	0,6	1,9	5,7
A la baisse				
04.1 - Loyers d'habitation réels	-0,02	-0,2	-0,2	-0,7
09.3 - Autres articles et équipement de loisirs, jardins et animaux d'agrément	-0,02	-1,1	-1,9	-6,4
06.1 - Produits et appareils thérapeutiques; matériel médical	-0,01	-2,5	-2,5	-0,6
08.3 - Équipement et service de téléphone et de télécopie	-	-	-0,1	2,2
08.1 - Services postaux	-	-1,8	-1,8	-1,9
03.2 - Articles chaussants	-	-0,4	-8,0	-9,4
05.5 - Outillage pour la maison et le jardin	-	-0,7	-0,7	-0,9

PLUS FORTES CONTRIBUTIONS À LA HAUSSE ET À LA BAISSE AU NIVEAU CLASSE

Contributions en point d'indice mensuel et variations en %	Contrib.	Var mens	Var/Jan	Var/12mois
A la hausse				
12.5.4 - Assurances liées aux transports	0,19	6,8	6,8	6,7
07.3.3 - Transport de voyageurs par air	0,13	2,6	-17,0	2,0
03.1.2 - Vêtements	0,06	4,0	-5,6	-9,8
01.1.7 - Légumes	0,04	2,1	3,5	-1,0
01.1.4 - Lait, fromages et œufs	0,03	1,5	-0,1	-3,1
01.1.1 - Pains et céréales	0,02	0,4	0,7	1,5
02.1.2 - Vin	0,02	1,5	3,6	8,2
A la baisse				
01.1.2 - Viande	-0,03	-0,6	1,3	0,4
04.1.1 - Loyers réels des locataires et sous-locataires	-0,02	-0,2	-0,2	-0,7
12.5.3 - Assurances liées à la santé	-0,02	-3,3	-3,3	-3,8
01.1.6 - Fruits	-0,01	-1,7	-2,8	-8,3
01.1.5 - Huiles et graisses	-0,01	-0,9	-3,2	-0,7
02.1.1 - Spiritueux	-0,01	-2,4	1,2	2,0
06.1.1 - Produits pharmaceutiques	-0,01	-2,6	-2,6	-0,3

PLUS FORTES VARIATIONS MENSUELLES DANS L'INDICE AU NIVEAU CLASSE DE LA COICOP

Base 100 décembre 2007	Variations en %							
	2013 mars	2013 déc.	2014 janv.	2014 févr.	2014 mars	Sur 12 mois	Sur 12 mois	Sur 12 mois
A la hausse								
12.5.4 - Assurances liées aux transports	93,39	93,28	93,28	93,28	99,64	6,8	6,8	6,7
03.1.2 - Vêtements	68,19	65,11	62,53	59,10	61,48	4,0	-5,6	-9,8
12.3.1 - Articles de bijouterie, de joaillerie et d'horlogerie	89,55	96,62	91,22	90,19	93,59	3,8	-3,1	4,5
07.3.3 - Transport de voyageurs par air	109,03	133,92	114,75	108,40	111,19	2,6	-17,0	2,0
04.3.2 - Services d'entretien et de réparation du logement	113,93	118,34	118,34	118,34	120,98	2,2	2,2	6,2
01.1.7 - Légumes	106,45	101,76	102,79	103,17	105,36	2,1	3,5	-1,0
01.2.1 - Café, thé, cacao	111,45	109,23	109,65	109,00	111,08	1,9	1,7	-0,3
02.1.2 - Vin	114,14	119,15	121,47	121,62	123,50	1,5	3,6	8,2
01.1.4 - Lait, fromages et œufs	106,32	103,09	102,86	101,56	103,04	1,5	-0,1	-3,1
09.3.2 - Équipements de sport, de camping et de loisirs en plein air	76,71	78,73	78,80	79,82	80,75	1,2	2,6	5,3
A la baisse								
06.1.2 - Autres produits médicaux	119,22	121,22	121,22	121,15	106,20	-12,3	-12,4	-10,9
12.5.3 - Assurances liées à la santé	165,24	164,43	164,43	164,43	159,01	-3,3	-3,3	-3,8
12.5.2 - Assurances liées au logement	99,63	99,52	99,52	99,52	96,75	-2,8	-2,8	-2,9
06.1.1 - Produits pharmaceutiques	98,59	100,86	100,86	100,86	98,26	-2,6	-2,6	-0,3
09.3.3 - Jardins, plantes et fleurs	114,75	100,64	99,24	99,12	96,57	-2,6	-4,0	-15,8
02.1.1 - Spiritueux	103,27	104,08	104,97	107,95	105,33	-2,4	1,2	2,0
08.1.0 - Services postaux	114,57	114,49	114,49	114,49	112,45	-1,8	-1,8	-1,9
08.3.1 - Équipement de téléphone et de télécopie	41,29	37,38	36,69	36,44	35,80	-1,8	-4,2	-13,3
01.1.6 - Fruits	95,38	89,96	90,06	88,97	87,43	-1,7	-2,8	-8,3
04.5.4 - Combustibles solides	109,36	109,37	108,62	111,50	109,72	-1,6	0,3	0,3

SÉRIES DE L'INDICE GÉNÉRAL : BASE 100 DÉCEMBRE 2007

INDICE GÉNÉRAL															
Année	En indice												En %		
	Janv.	Fév.	Mars	Avril	Mai	Juin	Juil.	Août	Sept.	Oct.	Nov.	Déc.	Sur 1 mois	Sur 12 mois	
2014	108,29	108,09	108,57										0,4	-0,1	0,6
2013	107,44	107,64	107,94	108,08	107,86	108,23	108,83	107,62	107,96	107,85	107,68	108,73	0,3	0,4	2,0
2012	105,70	105,58	105,78	106,10	105,89	106,19	107,54	106,55	106,61	106,86	106,99	107,57	0,2	-0,5	1,5
2011	104,01	103,88	104,26	104,48	105,21	105,61	106,78	105,72	105,54	105,61	105,31	106,26	0,4	-0,1	1,9

INDICE OUVRIER															
Année	En indice												En %		
	Janv.	Fév.	Mars	Avril	Mai	Juin	Juil.	Août	Sept.	Oct.	Nov.	Déc.	Sur 1 mois	Sur 12 mois	
2014	109,74	109,62	110,10										0,4	0,5	0,4
2013	108,96	109,17	109,65	109,71	109,28	109,30	109,27	109,08	109,44	109,50	109,15	109,52	0,4	0,9	2,1
2012	107,31	107,13	107,34	107,93	107,72	107,29	108,02	108,07	108,16	108,29	108,51	108,63	0,2	0,3	1,3
2011	105,56	105,41	105,97	105,83	106,68	106,94	107,04	107,27	107,05	107,12	106,83	107,06	0,5	0,8	2,6

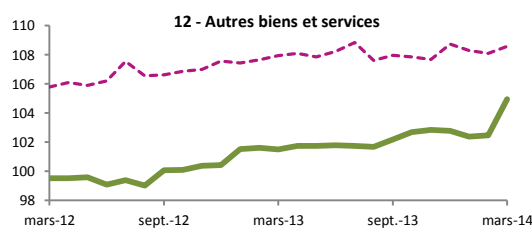
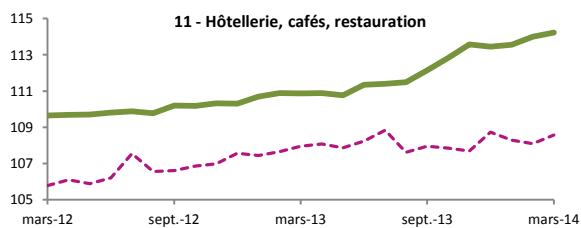
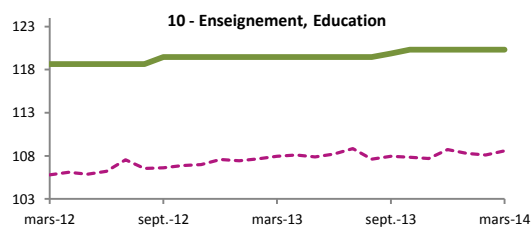
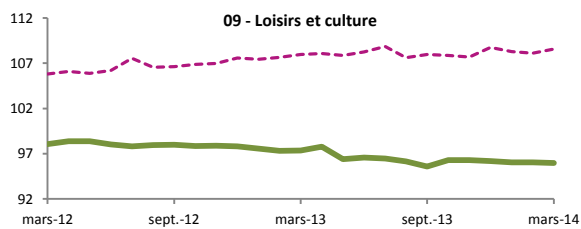
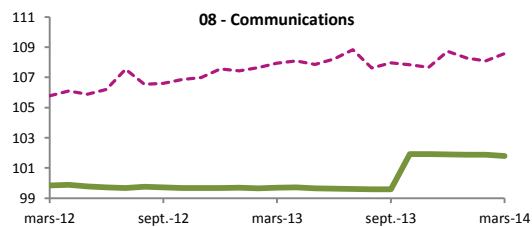
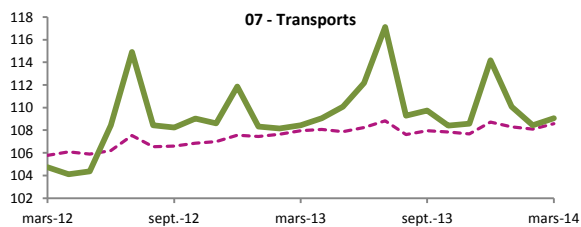
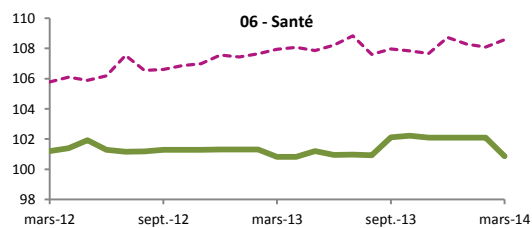
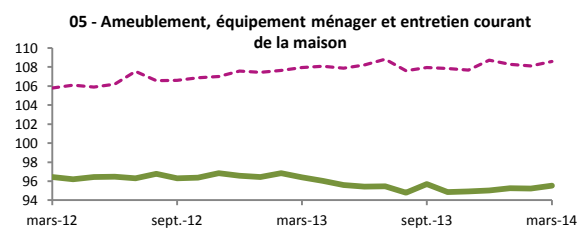
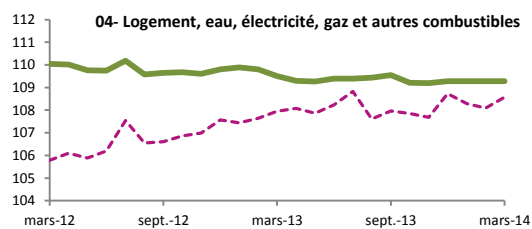
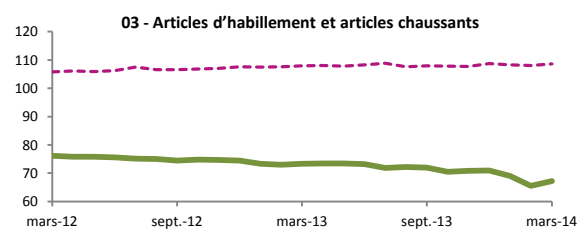
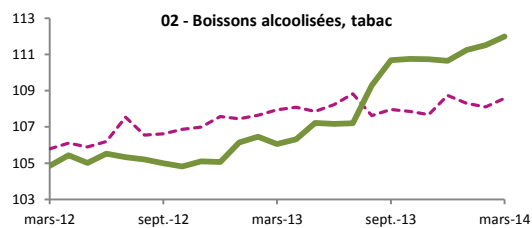
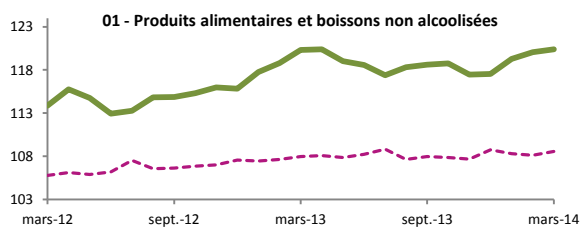
SÉRIES D'INDICES AGRÉGÉS : BASE 100 DÉCEMBRE 2007

INDICE HORS TABAC															
Année	En indice												En %		
	Janv.	Fév.	Mars	Avril	Mai	Juin	Juil.	Août	Sept.	Oct.	Nov.	Déc.	Sur 1 mois	Sur 12 mois	
2014	108,15	107,94	108,42										0,4	-0,2	0,4
2013	107,46	107,66	107,98	108,12	107,85	108,23	108,86	107,53	107,83	107,71	107,54	108,63	0,3	0,3	2,1
2012	105,76	105,58	105,79	106,09	105,89	106,19	107,58	106,57	106,64	106,90	107,02	107,63	0,2	-0,5	1,4
2011	104,05	103,92	104,31	104,53	105,27	105,67	106,85	105,78	105,59	105,67	105,37	106,33	0,4	-0,1	1,9

INDICE HORS TABAC ET ALCOOLS															
Année	En indice												En %		
	Janv.	Fév.	Mars	Avril	Mai	Juin	Juil.	Août	Sept.	Oct.	Nov.	Déc.	Sur 1 mois	Sur 12 mois	
2014	108,19	107,98	108,46										0,4	-0,2	0,4
2013	107,50	107,70	108,02	108,16	107,89	108,27	108,90	107,57	107,87	107,75	107,58	108,67	0,3	0,3	2,1
2012	105,76	105,62	105,83	106,13	105,93	106,23	107,62	106,61	106,68	106,94	107,06	107,67	0,2	-0,5	1,5
2011	104,06	103,90	104,28	104,50	105,25	105,67	106,88	105,79	105,60	105,68	105,38	106,37	0,4	-0,1	1,9

INDICE HORS TRANSPORT AÉRIEN INTERNATIONAL															
Année	En indice												En %		
	Janv.	Fév.	Mars	Avril	Mai	Juin	Juil.	Août	Sept.	Oct.	Nov.	Déc.	Sur 1 mois	Sur 12 mois	
2014	107,93	107,99	108,36										0,3	0,7	0,4
2013	107,50	107,63	107,98	108,13	107,66	107,60	107,28	107,38	107,61	107,77	107,54	107,56	0,3	0,9	1,8
2012	106,14	105,91	106,07	106,62	106,34	105,85	106,34	106,65	106,59	106,83	107,01	106,98	0,2	0,5	1,3
2011	104,44	104,33	104,75	104,75	105,54	105,61	105,37	106,02	105,72	105,98	105,74	105,59	0,4	0,8	2,2

ÉVOLUTION DES DIVISIONS DE LA COICOP SUR LES 24 DERNIERS MOIS COMPARÉE A CELLE DE L'INDICE GÉNÉRAL (EN POINTILLÉS) : BASE 100 DÉCEMBRE 2007



DÉFINITIONS

Indice (au sens général) :

L'indice d'une grandeur est le rapport entre la valeur de cette grandeur au cours d'une période courante et sa valeur au cours d'une période de base. Il mesure la variation relative de la valeur entre la période de base et la période courante. Souvent, on multiplie le rapport par 100. On parle alors d'un indice base 100 à telle période. Les indices permettent de calculer et de comparer facilement les évolutions de plusieurs grandeurs entre deux périodes données.

Indice des prix à la consommation :

C'est l'instrument de mesure de l'inflation. Il permet d'estimer, entre deux périodes données, la variation moyenne des prix des produits consommés par les ménages. C'est une mesure synthétique de l'évolution de prix des produits, à qualité constante. Il est publié chaque mois au Journal Officiel de la Polynésie française. L'indice des prix à la consommation n'est pas un indice du coût de la vie. En effet, l'indice des prix à la consommation cherche à mesurer les effets des variations de prix sur le coût d'achat des produits consommés par les ménages. L'indice du coût de la vie cherche à mesurer les variations des coûts d'achat pour maintenir le niveau de vie des ménages à un niveau spécifié.

Par convention, on affecte à l'indice la valeur 100 pour une période dite de base. Les indices courants sont alors rapportés à cette valeur de référence, ce qui permet une lecture directe des évolutions. Actuellement, l'indice des prix à la consommation s'exprime en base 100 de décembre 2007. L'indice des prix est utile aux décideurs, aux économistes, aux entreprises, aux syndicats professionnels... Il a également une utilisation sociale et juridique. Il sert de référence pour de nombreuses indexations : pensions alimentaires, rentes viagères, prestations sociales, Smic, etc...

Inflation :

C'est la perte du pouvoir d'achat de la monnaie qui se traduit par une augmentation générale et durable des prix. Elle doit être distinguée de l'augmentation du coût de la vie. La perte de valeur des unités de monnaie est un phénomène qui frappe l'économie nationale dans son ensemble, sans discrimination entre les catégories d'agents. En revanche, l'augmentation du coût de la vie affecte la répartition fonctionnelle et personnelle des revenus, sans toucher à la relation entre la masse monétaire et le produit national définissant le pouvoir d'achat de la monnaie. La plupart du temps, pour évaluer le taux d'inflation on utilise l'indice des prix à la consommation. Cette mesure n'est pas toujours exacte car les variations de l'indice des prix ne sont pas toutes d'origine inflationniste.

Déflation :

C'est le gain du pouvoir d'achat de la monnaie qui se traduit par une diminution générale et durable des prix ; c'est une inflation négative. Remarque : Il s'agit d'une notion à ne pas confondre avec la désinflation qui est la baisse de l'inflation (baisse du taux d'accroissement du niveau moyen des prix).

Prix réglementés :

En Polynésie française, la plupart des prix des produits et des services sont réglementés.

Les services sont classés en trois groupes :

- ceux rendus au consommateur final, aux tarifs réglementés et dont l'augmentation ne peut être supérieure à l'inflation ;
- ceux soumis à un régime spécifique (transports en commun, de marchandises, OPT et électricité, transit et manutention portuaire) ;
- les autres services, dont la fixation des prix est libre (distribution d'eau, assurances, professions libérales, transports aériens, sports et jeunesse et services entre socioprofessionnels).

Les produits sont classés en quatre catégories :

- les Produits de Première Nécessité (PPN), bénéficiant d'exonérations douanières et de TVA, qui ont soit un prix maximal de vente au détail fixé soit une marge brute maximum fixée. Il s'agit exclusivement de produits alimentaires et d'engrais ;
- les Produits de Grande Consommation (PGC), dont les marges brutes sont fixées ;
- les produits industriels autres que PPN et PGC, dont la marge est plafonnée ;
- les autres produits, dont les prix sont libres.

En France métropolitaine, depuis 1978, les prix des produits industriels et alimentaires sont quasiment libres, cette libéralisation ayant été en 1980 progressivement étendue aux prestations de services.

TOUTES LES STATISTIQUES SONT DISPONIBLES SUR WWW.ISPF.PF