



En novembre, le taux de couverture des échanges commerciaux polynésiens est de 9,5 % contre 8 % pour le même mois en 2003. Les exportations locales, toujours dépendantes des fluctuations de la perle, sont en légère progression (+5,8 %). Les importations enregistrent une variation négative (-8,8 %) et demeurent sous la barre des 11 milliards (moyenne mensuelle de l'année 2004 hors importations exceptionnelles) pour le second mois consécutif. La fréquentation touristique est plus faible qu'en novembre 2003 avec un coefficient moyen de remplissage des hôtels adhérents au Conseil Professionnel de l'Hôtellerie en baisse de 4,2 % et moins de passagers dans les avions (-3,7 %). L'indice des prix enregistre une légère inflation à +0,1 %.



N° 1 / 2005

Directeur de la publication :
Serge CONTOUR

Rédactrice en chef :
Patricia ANNEVILLE

Auteur de la publication :
Carole WHITE

Maquettage : Yrida DOMINGO

Flashage : SCOOP

Impression : STPmultypress

Vente et abonnements : 47 34 42

Prix du numéro :

En Polynésie française : 700 F.CFP

Hors Polynésie française : 1 300 F.CFP

Abonnement :

En Polynésie française : 7 000 F.CFP

Hors Polynésie française : 14 200 F.CFP

Dépôt légal : Janvier 2005

ISSN 0293 - 2547

©ISPF 2005

B.P. 395 - 98 713 Papeete - Tahiti

Tél. : (689) 47 34 34 / Fax : (689) 42 72 52

E-mail : ispf@ispf.pf / Site web : www.ispf.pf



Commerce extérieur

Importations et exportations*

Unité :	Novembre			Cumul depuis janvier		
	2004	2003	Variation	2004	2003	Variation
	millions de F.CFP			millions de F.CFP		
			%			%
Importations civiles (valeur CAF)	10 351,6	11 352,3	-8,8	126 061,7	150 340,5	-16,1
dont : Biens d'équipement	1 877,2	2 017,6	-7,0	24 798,3	48 562,3	-48,9
Biens intermédiaires	2 548,2	2 863,3	-11,0	30 913,3	30 507,6	+1,3
Biens de consommation	1 801,6	2 129,5	-15,4	20 732,3	21 390,1	-3,1
Produits énergétiques	831,8	863,0	-3,6	9 723,5	9 427,5	+3,1
Exportations locales (valeur FAB)	977,8	924,6	+5,8	12 671,0	11 568,3	+9,5
dont : Produits perliers (a)	680,4	641,3	+6,1	9 108,3	8 799,9	+3,5
dont : Perles de culture brutes	658,8	621,6	+6,0	8 790,1	8 610,7	+2,1
Poisson	30,7	43,6	-29,7	354,4	584,3	-39,4
Nono	105,9	73,9	+43,4	1 205,2	847,7	+42,2
Vanille	12,6	56,1	-77,5	185,0	284,4	-34,9
Huile de coprah	0,0	17,5	-	231,0	207,5	+11,3
Monoï	36,1	31,5	+14,4	153,5	133,7	+14,8

(a) : comprend les perles de culture brutes, les keshis, les demi-perles de culture brutes ou travaillées ou mabe, les autres perles de culture brutes ou travaillées et les ouvrages en perles fines ou de culture

* : données mises à jour le 28/12/2004

Sources : Service des Douanes - ISPF

Les ventes des produits locaux à l'étranger ont rapporté à la Polynésie française près de 978 millions de F.CFP, soit 53,2 millions de F.CFP supplémentaires entre novembre 2003 et 2004. Une fois encore, l'amélioration observée dans le domaine de la perle de culture sur la même période, permet de tirer à la hausse l'ensemble des recettes.

Après une année 2003 particulièrement difficile avec une dégringolade de près de 31% du chiffre d'affaires, le secteur de la perle a tenté d'enrayer sa chute en 2004.

À un mois de la fin de l'année, la situation de la perle enregistre une légère amélioration par rapport à 2003 (+2,1 %). En cumul depuis janvier, la valeur des exportations de perles brutes s'élève à près de 8,8 milliards de F.CFP contre 8,6 milliards pour la même période en 2003. Le tonnage de perles brutes exportées est en baisse de 17 % à 7,1 tonnes pour 4,5 millions de perles vendues (-21,3 %). Le poids moyen unitaire se situe à 1,57 g. Le prix moyen au gramme se maintient, à plus de 1 240 F.CFP contre 1 000 F.CFP sur la même période en 2003.

Pour le monde de la pêche, les ventes à l'export repartent à la baisse en novembre, après avoir connue une petite éclaircie en octobre (+38 % par rapport à octobre 2003). Les produits de la filière ont rapporté 30,7 millions de F.CFP, soit 13 millions de F.CFP de moins qu'au même mois de 2003 (-29,7 %). En cumul depuis de début de l'année, la baisse du secteur se porte à 46 % par rapport à la même période en 2003.

Le nono connaît une année 2004 exceptionnelle. Le montant total des recettes cumulées depuis janvier est en progression de plus de 42 % par rapport à la même période en 2003. Près de 5,6 tonnes de produits se sont vendues (+48,5 % par rapport à la même période en 2003) pour un prix qui reste supérieur à 210 F.CFP.

Malgré une baisse des recettes à l'exportation de près de 35 % en cumul depuis janvier, la vanille bénéficie toujours d'un prix à l'export très satisfaisant puisque le prix au kilo en cumul depuis le début de l'année s'établit à près de 33 600 F.CFP contre 27 600 un an plus tôt (+17,5 %).

Les importations civiles sont à nouveau en baisse pour le deuxième mois consécutif : -8,8 % entre novembre 2004 et novembre 2003. Tous les postes y contribuent. Cette diminution résulte de l'effet conjugué de la baisse du dollar (-10 %) et des quantités importées (-12,3 %).

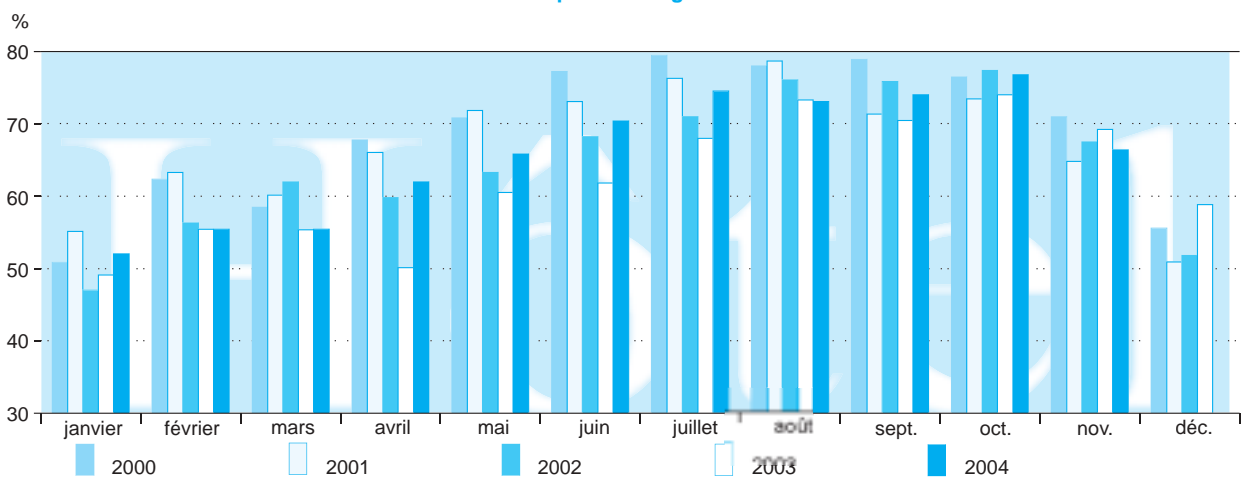
L'inflexion la plus significative s'observe sur les biens de consommation (-15,4 %) suivis des biens intermédiaires (-11 %).

En cumul depuis janvier 2004, l'ensemble des importations est en retrait de plus de 16 % par rapport à la même période en 2003. L'importance des importations exceptionnelles en 2003 est à l'origine de cette évolution : le montant consacré à l'achat d'avions ou de bateaux s'est en effet élevé à 26 milliards de F.CFP contre seulement 3,8 milliards en 2004. Hors ces achats exceptionnels, les importations demeurent orientées à la baisse de 1,6 %.

Note : Suite à l'indisponibilité du système informatique d'enregistrement des mouvements en douane, un certain nombre de déclarations douanières ont fait l'objet d'une saisie manuelle qui pourrait entraîner un décalage dans les montants affectés au mois de novembre. Les statistiques du commerce extérieur diffusées sur ce mois conservent donc un caractère provisoire jusqu'à ce que toutes les régularisations aient pu être effectuées.

Tourisme

Taux d'occupation des grands hôtels



En novembre, 66,4 % des chambres des hôtels adhérents au CPH (Conseil professionnel de l'hôtellerie) étaient occupées. Ce taux de remplissage est en baisse de 4,2 % par rapport au même mois en 2003. Les coefficients moyens d'occupation des hôtels de Tahiti, Moorea et Bora-Bora diminuent respectivement de 7,2 %, 5,1 % et 1,9 % avec des chambres occupées à hauteur de 79 % pour les hôtels de Tahiti, 59,6 % pour ceux de Moorea et 55,6 % pour Bora-Bora. Malgré cette variation négative au mois de novembre, le résultat en cumul depuis le début de l'année demeure positif par rapport à 2003 (66 % contre 62 % en 2003).

Sur le plan de la fréquentation aérienne, les statistiques du service de l'aviation civile pour novembre font apparaître une diminution du nombre de passagers¹ ayant emprunté les lignes internationales régulières au départ de Tahiti (23 682 personnes contre 24 591 en novembre 2003), imputable pour les deux tiers à une réduction des passagers transportés par Air New Zealand.

De même, l'offre des différentes compagnies aériennes diminue à 26 784 places (-3,9 %) essentiellement due aux baisses d' Air New Zealand (-1 346 sièges offerts), Hawaiian Airlines (-223) et Air Calédonie (-271). Malgré ces résultats en baisse, en cumul depuis janvier les chiffres sont meilleurs qu'en 2003. En 11 mois, 280 933 passagers ont embarqué au départ de Tahiti (+5,6 %) pour plus de 447 200 places mises à la vente (+5,6 %), soit un coefficient de remplissage de 70,9 % contre 70,3 % en 2003.

Les transporteurs devraient augmenter leur capacité de 90 000 sièges à l'horizon 2006 afin d'atteindre l'objectif des 300 000 touristes pour 2007. Le cinquième appareil d'Air Tahiti Nui va permettre à la compagnie d'offrir des sièges sur les nouvelles destinations que sont New York et Sydney et va également augmenter ses fréquentations sur certaines destinations.

¹ Les statistiques de l'aviation civile permettent de connaître le nombre de passagers qui fréquentent l'aéroport international de Tahiti-Faa'a. Au regard d'une escale, le terme « passager » désigne toute personne qui embarque ou qui débarque. Aussi, pour éviter toute confusion dans les chiffres, précisons que notre étude ne concerne que les passagers qui embarquent à Tahiti-Faa'a.

Entreprises

Pour le quatrième mois consécutif, le RTE enregistre un solde positif de créations nettes (+20). À la fin novembre, 112 nouvelles unités sont comptabilisées contre 92 cessations et 43 réinscriptions. Les secteurs bénéficiaires sont la construction (+11 créations nettes d'entreprises) et les services, particulièrement, la « santé et action sociale » (+9), les « services collectifs, sociaux et personnels » (+3) et les « transports et communications » (+3).

L'industrie manufacturière constituée essentiellement d'entreprises travaillant dans le secteur de l'alimentaire est toujours morose. Avec seulement 11 créations au cours du mois, elle enregistre son résultat le plus faible depuis le début de l'année.

Dans la construction, les petits travaux de finition, les travaux d'installation électrique ainsi que la construction de maisons restent les activités phares avec respectivement 9, 6 et 3 créations. Le total des radiations du secteur concerne 10 unités.

Le commerce a ouvert autant d'unités qu'il en a radié (26 créations contre 26 radiations). Les créations se font principalement chez les représentants de commerce (6 inscriptions). Parallèlement l'activité de démarchage ainsi que le petit commerce ambulant et le commerce de détail alimentaire cumulent 4 disparitions chacun.

Depuis le début de l'année, près de 1 800 entreprises ont vu le jour. Dans le même temps, 1 710 cessaient leur activité. Le solde de créations nettes est donc de 89 entités sur onze mois pour un stock total de 18 244 entreprises comprenant au moins une personne.

Créations et radiations (selon la nomenclature ICS*)					
Unité :	Entreprises actives au 30/11/2004	Novembre 2004		Taux moyen depuis janvier 2004	
		Créations	Radiations	Créations	Radiations
	nombre	nombre	nombre	%	%
Industries extractives	30	0	0	0,0	0,0
Industries manufacturières	2 808	11	21	0,9	0,9
Production et distribution d'électricité, de gaz et d'eau	17	0	0	0,0	0,0
Construction	2 802	21	10	1,0	1,0
Commerce, réparations automobile et d'articles domestiques	4 748	26	26	0,8	0,8
Hôtels et restaurants	1 562	5	6	0,7	0,7
Transports et communications	926	4	1	0,4	0,5
Activités financières	139	2	0	0,0	1,1
Immobilier, locations et services aux entreprises	2 309	13	12	1,0	0,7
Éducation	394	5	5	0,9	1,5
Santé et action sociale	857	13	2	1,1	0,5
Services collectifs, sociaux et personnels	1 652	12	9	0,9	0,9
Total champs ICS*	18 244	112	92	0,89	0,84

* : Nomenclature Industrie - Construction - Commerce - Services

Source : ISPF - RTE

* : Note explicative sur le champ ICS

Le champ ICS comprend l'ensemble des secteurs marchands de l'industrie, de la construction, du commerce et des services. L'agriculture en est exclue (y compris la pêche et l'aquaculture). Par définition, le secteur marchand exclut l'administration, les associations et aussi les sociétés civiles. Cette nomenclature restreinte est un outil mieux adapté à l'analyse conjoncturelle et sera dorénavant utilisée pour le suivi mensuel des entreprises polynésiennes dans cette publication.

Emploi et marché du travail

Salaire moyen des salariés déclarés à la CPS*					
Unité :	Avril	2004		Juin	Variation
		F.C.F.P.	Mai		F.C.F.P.
	F.C.F.P.	F.C.F.P.	F.C.F.P.	F.C.F.P.	%
Primaire	124 802	125 322		126 967	-1,5
Pêche	116 652	127 641		134 320	6,9
Pisciculture, aquaculture	134 050	135 597		136 431	-0,9
Autres activités de l'agriculture	104 773	103 389		105 976	-1,1
Industrie	220 877	220 854		236 086	2,0
Construction	156 437	155 960		162 474	3,4
Tertiaire	227 676	224 890		230 759	1,3
Hôtellerie	162 176	163 171		158 468	0,9
Restauration	139 710	139 473		139 952	4,7
Autres activités du tertiaire	238 373	235 132		242 371	1,3
Salaire moyen	216 462	214 255		220 912	1,3

* : données mises à jour au 12/11/2004

Sources : CPS (Caisse de Prévoyance Sociale), ISPF

À la fin du deuxième trimestre 2004, le salaire moyen déclaré à la CPS (Caisse de prévoyance Sociale) progresse de 1,3 %, en glissement annuel, après avoir connu une variation de 2,3 % au premier trimestre.

Sur un an, de juin 2003 à juin 2004, le secteur primaire, composé de la periculture, l'aquaculture, la pêche et toutes les autres activités de l'agriculture, a créé 141 postes supplémentaires et a vu son salaire moyen reculer de 1,5 % à près de 127 000 F.C.F.P.

L'industrie connaît une croissance de son salaire moyen de 2 %, après une augmentation de 6 % au premier trimestre. L'industrie manufacturière augmente ses salaires en moyenne de 2,7 % avec 114 emplois supplémentaires (+2,7 %). La branche « production et distribution d'électricité, de gaz et d'eau » enregistre une quasi stabilité de ses emplois salariés (+0,6 %) tandis que son salaire moyen baisse de 1,1 %.

Entre juin 2004 et juin 2003, le BTP a créé 400 postes supplémentaires pour un salaire moyen s'établissant à 162 474 F.C.F.P, en hausse de 3,4 %.

Dans le tertiaire, 1 225 emplois ont été créés en un an (+2,5 %) avec une croissance moyenne du salaire de 1,3 %, ce qui représente un salaire mensuel de 230 759 en moyenne sur l'ensemble des branches qui composent ce secteur. Le domaine des activités financières connaît une forte hausse de sa masse salariale par rapport à mars 2004, qui correspond au versement des primes traditionnellement perçues par les salariés au mois de juin.

Indice des prix

Indice des prix à la consommation

Unité :	Novembre		Variation		
	2004	2003	Sur 1 mois	Depuis le 1 ^{er} janvier	Glissement sur 12 mois
	valeur	valeur	%	%	%
Indice général	100,8	100,2	+0,1	+0,6	+0,6
Alimentation	103,8	100,8	+0,1	+3,2	+3,0
Produits manufacturés	98,7	99,8	-	-1,2	-1,2
Services	101,0	100,1	+0,1	+0,7	+0,9

Source : ISPF - Indice des prix (Base 100 août 2003)

Pour le mois de novembre, l'indice des prix enregistre une légère inflation (+0,1 %) liée principalement à une hausse des prix des services et de l'alimentaire (+0,1 % chacun). Les tarifs des produits manufacturés sont restés stables.

Pour le poste « alimentation », les prix des produits carnés ont globalement connu une augmentation avec +0,3 % pour les produits de la pêche, +0,8 % pour les viandes de porc et la charcuterie, +0,4 % pour les viandes de boucherie. Les produits laitiers ont connu une évolution parallèle, soit +0,6 % pour le lait et fromages et +0,8 % les beurres et autres corps gras. À l'inverse les prix des boissons ont légèrement baissé (-0,5 % pour les boissons alcoolisées et -0,1 % pour les cafés et thés).

La stabilité globale des prix des produits manufacturés résulte de la compensation d'une augmentation des prix dans l'habillement et les articles textiles (+1,2 %) et la baisse des autres produits manufacturés (-0,1 %). L'inflation dans l'habillement est liée à la fin des soldes. En effet, au mois d'octobre, celles-ci avaient provoqué une baisse substantielle des prix dans ce secteur. L'augmentation enregistrée n'est donc qu'une tendance vers le retour aux prix de septembre.

Les tarifs des services ont principalement évolué à la hausse via l'augmentation des loyers et de la fourniture de l'eau par les communes (+0,3 %) ainsi que des transports publics (+0,3 %).

repères

Indicateurs du budget territorial

Cumul depuis janvier

Unité :	Novembre	2004		Variation 2004 / 2003	Taux de réalisation par rapport aux prévisions budgétaires		
		millions de F.CFP	%		Novembre	2004	2003
					%	%	
Impôts collectés		23 612		10,8	83,4	90,3	
Impôts sur les sociétés		12 289		12,3	69,5	83,5	
Impôts sur les transactions		3 684		27,3	96,0	85,4	
Autres taxes		7 640		2,2	112,3	105,2	

Source : Service des Contributions

Indicateurs monétaires

Unité :	Septembre	2004		2003		Cours moyen des changes		
		millions de F.CFP		millions de F.CFP		Novembre	2004	2003
						F.CFP	F.CFP	
Masse monétaire (M3)		296 303		283 736				
dont : dépôts à vue		112 309		101 784	Dollar US	91,68	101,81	
comptes sur livrets		82 297		75 101	100 Yen	87,68	93,19	
dépôts à terme		67 612		76 343	Dollar AUS	70,81	72,86	
					Dollar NZ	64,32	63,93	
					Euro	119,33	119,33	
Concours de caractère bancaire		334 314		305 653	Taux de base bancaire (01/10/2004)		7,40 %	

Sources : IEOM - Banque de Polynésie

Indice et index

	Novembre	2004	2003
Indice général des prix à la consommation		100,8	100,2
Index BTP01		1,068	1,017
Index TPP01		1,005	1,003

Source : ISPF - Indice des prix (Base 100 août 2003) - BTP01 (Base 1 août 2001), TPP01 (Base 1 avril 2003)

cadrages

PIB 2001* (millions F.CFP)	456 572	Population estimée au 1^{er} janvier 2004**	249 200
PIB par habitant 2001* (F.CFP)	1 904 114	Nombre de naissances 2003**	4 501
SMIG horaire au 01/12/04 (F.CFP)	739,650	Nombre de décès 2003**	1 121
		Taux de chômage (recensement de novembre 2002)	11,7 %

* : comptes semi-définitifs ** : données provisoires Sources : ISPF - JOFF