



N° 12/2006

Directeur de la publication :
Serge CONTOUR

Rédactrice en chef :
Patricia ANNEVILLE

Auteur de la publication :
Claire TALVARD

Maquettage : Yrida DOMINGO

Flashage : SCOOP

Impression : STPmultypress

Vente et abonnements : 47 34 42

Prix du numéro :

En Polynésie française : 700 F.CFP

Hors Polynésie française : 1 300 F.CFP

Abonnement :

En Polynésie française : 7 000 F.CFP

Hors Polynésie française : 14 200 F.CFP

Dépôt légal : Janvier 2007

ISSN 0293 - 2547

©ISPF 2007

B.P. 395 - 98 713 Papeete - Tahiti

Tél. : (689) 47 34 34 / Fax : (689) 42 72 52

E-mail : ispf@ispf.pf / Site web : www.ispf.pf

Sur les dix premiers mois de l'année 2006, la valeur des exportations est en baisse de 10 % suite principalement à la baisse des ventes de perles.

Octobre est le meilleur mois de la haute saison 2006 pour les hôtels du CPH, avec un taux de remplissage de 74 %.

La création nette d'entreprise est très dynamique : le stock des entreprises du champ ICS progresse en moyenne de 32 unités chaque mois depuis janvier.

Les effectifs salariés progressent de 3,5 % entre juin 2005 et juin 2006.

L'indice des prix est stable entre septembre et octobre 2006.

Commerce extérieur

Importations et exportations*

Unité :	Octobre			Cumul depuis janvier		
	2006	2005	Variation	2006	2005	Variation
	millions de F.CFP			millions de F.CFP		
			%			%
Importations civiles (valeur CAF)	12 994,6	12 567,5	+3,4	128 096,2	135 433,8	-5,4
dont :						
Biens d'équipement	2 116,4	2 166,2	-2,3	23 507,7	35 444,0	-33,7
Biens intermédiaires	2 665,3	2 965,2	-10,1	29 807,2	29 655,0	+0,5
Produits des industries agro-alimentaires	2 544,6	2 637,9	-3,5	23 049,6	22 951,9	+0,4
Biens de consommation	2 220,4	2 035,2	+9,1	20 960,8	20 400,6	+2,7
Produits énergétiques	1 958,3	1 352,3	+44,8	16 531,4	12 258,2	+34,9
Exportations locales (valeur FAB)	1 696,4	2 041,7	-16,9	13 041,5	14 577,7	-10,5
dont :						
Produits perliers (a)	1 402,3	1 625,3	-13,7	9 992,8	11 070,8	-9,7
dont : Perles de culture brutes	1 316,2	1 555,3	-15,4	9 176,0	10 482,0	-12,5
Nono	70,6	171,1	-58,7	1 033,4	1 157,1	-10,7
Poisson	38,6	39,4	-1,9	333,3	290,0	+15,0
Nacre	31,5	45,9	-31,5	308,2	295,9	+4,2
Vanille	36,6	17,1	+114,9	144,0	144,9	-0,6
Monoï	15,1	10,0	+50,6	136,3	114,2	+19,4

(a) : comprend les perles de culture brutes, les keshis, les demi-perles de culture brutes ou travaillées ou mabe, les autres perles de culture brutes ou travaillées et les ouvrages en perles fines ou de culture

* : données mises à jour le 2 novembre 2006

Sources : Service des Douanes - ISPF

Sur les dix premiers mois de l'année, le solde de la balance commerciale s'établit à -115 milliards de F.CFP, contre -121 milliards de F.CFP en 2005 (-4,8 % en glissement annuel). Le taux réel de couverture est de 10,2 % sur la période.

Les importations progressent de 3,4 % en valeur, entre octobre 2005 et octobre 2006. Cette évolution est imputable aux produits énergétiques et aux biens de consommation. Les autres produits importés sont en recul sur un an.

Depuis janvier, la valeur cumulée des importations est moindre que sur la même période en 2005. L'absence d'importation exceptionnelle explique cette baisse (les avions, bateaux, etc. représentaient 11,3 milliards de F.CFP de janvier à octobre 2005).

Avec 9,1 % d'augmentation, les importations de biens de consommation en octobre 2006 sont à un niveau élevé, certainement en rattrapage du bas niveau d'importation de septembre. Le cumul sur les dix premiers mois de l'année est en légère progression. La forte hausse de 45 % de la facture énergétique en octobre est due à une augmentation du volume importé (+16,6 % sur un an). Le gazole représente 34 % des importations de produits énergétiques. En cumul depuis janvier, le volume des importations de carburant est du même ordre qu'en 2005 sur la même période (+0,1%). La flambée des cours internationaux jusqu'en juillet a entraîné une hausse de 35 % de la valeur des produits énergétiques importés. Les biens d'équipement sont en retrait de 2,3 % sur un an. En cumul depuis janvier, ils diminuent de 34 % mais n'auraient régressé que de 2,5 %, sans les 11,3 milliards d'importations exceptionnelles de 2005 (pour des avions et bateaux). Les importations agro-alimentaires diminuent de 3,5 % (-12 % en volume). Elles sont stables en cumul depuis janvier (+0,4 % en glissement annuel).

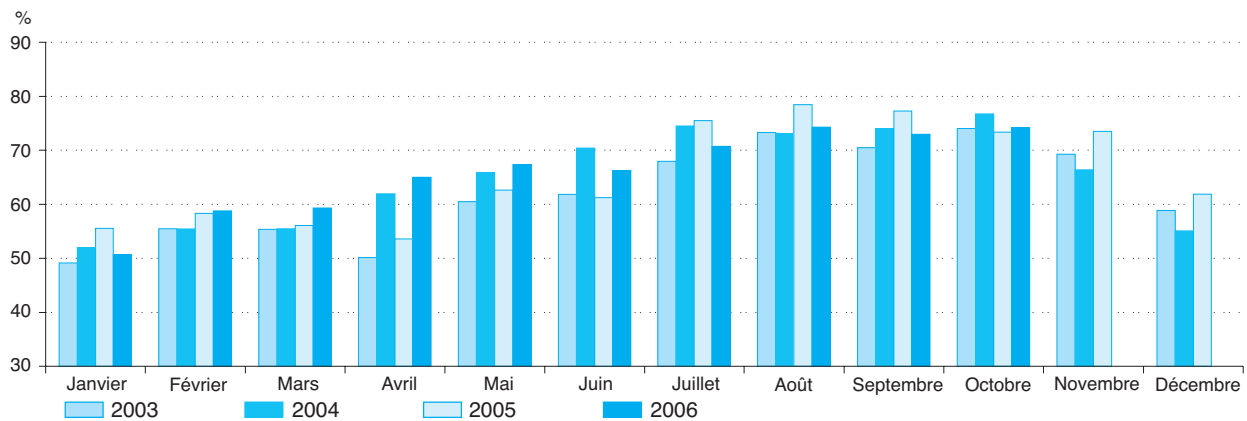
Les biens intermédiaires perdent 10 % en valeur et 15 % en volume, entre octobre 2005 et octobre 2006. Depuis janvier, ces importations sont stables sur un an.

Les exportations de produits locaux sont en baisse en octobre 2006, sur un an. Ceci est imputable en premier lieu à la perle de culture brute dont les ventes chutent de 15 % sur un an. La baisse du mois d'octobre s'inscrit dans la tendance annuelle. Le prix moyen de la perle de culture brute au gramme redescend à 1 450 F.CFP (-16 % sur un mois, -14 % sur un an). Les exportations de nono sont en retrait sur un an, entraînées par les mauvais résultats de la purée de nono (-64 % sur un an). Depuis le début de l'année, les exportations de nono, en valeur, comme en volume, diminuent respectivement de 10,7 % et de 33 %, par rapport à la même période en 2005. Le prix unitaire de la purée de nono, fixé à 275 F.CFP depuis avril, est plus élevé qu'en octobre 2005 (+86 F.CFP).

Sur un an, les exportations de poisson sont en baisse de 1,9 %. Le cumul depuis janvier demeure en progrès de 15 %. Les ventes de nacre sont en repli de 31 % sur un an, mais demeurent à un bon niveau en cumul depuis janvier (+4,2 % en glissement annuel). Les exportations de vanille du mois d'octobre 2006 sont deux fois plus élevées qu'en octobre 2005. Sur les dix premiers mois de l'année, elles sont au même niveau qu'en 2005 (-0,6 % en glissement annuel). Malgré des résultats mensuels irréguliers, le monoï s'exporte mieux cette année. Les valeurs exportées de janvier à octobre sont supérieures de 19,4 % par rapport à la même période en 2005, et le prix moyen au kilo grimpe à 1 000 F.CFP sur la période, contre 740 F.CFP en 2005.

Tourisme

Taux d'occupation des 16 grands hôtels du CPH



Source : Conseil des Professionnels de l'Hôtellerie

Selon les chiffres de l'aviation civile, le nombre de passagers¹ embarqués à l'aéroport de Tahiti-Faa'a en octobre, sur des vols réguliers, s'établit à 29 600 personnes, soit 620 personnes de moins qu'en octobre 2005 (-2,5 %). Parallèlement, le nombre de sièges offerts sur la même période diminue de 5,8 %, principalement suite à l'annulation de rotations d'Air Tahiti Nui vers les États-Unis, l'Australie et le Japon. Ainsi, le coefficient moyen de remplissage progresse de 1,8 point sur un an, à 70 %.

En cumul depuis janvier, 281 000 personnes ont embarqué à Tahiti-Faa'a, soit +7,1 % en glissement annuel. Parallèlement, l'offre en sièges progresse de 9 %. Le coefficient moyen de remplissage depuis janvier perd ainsi 1,2 point, à 67,4 %.

En octobre 2006, le Conseil des Professionnels de l'Hôtellerie (CPH) dénombre 4 hôtels de plus qu'en octobre 2005 : 1 hôtel à Tahiti, 1 à Rangiroa, 3 à Bora-Bora et une fermeture à Moorea. Le coefficient moyen de remplissage des 16 hôtels du CPH est de 74,2 % en octobre 2006, soit un point de plus que l'année précédente. Avec 37 500 chambres vendues (soit 10 000 de plus qu'il y a un an), le mois d'octobre est le meilleur de l'année 2006. En moyenne depuis janvier, 31 200 chambres ont été vendues chaque mois.

Les hôtels de Tahiti affichent de meilleurs résultats ce mois-ci, avec un coefficient moyen de remplissage qui remonte à 71 %, contre 63 % en moyenne depuis janvier. Les hôtels de Moorea se sont remplis à 91,6 %, ceux de Bora-Bora à 71,8 % et ceux des autres îles à 82,8 %.

¹ Les statistiques de l'aviation civile permettent de connaître le nombre de passagers qui fréquentent l'aéroport international de Tahiti-Faa'a. Au regard d'une escale, le terme « passager » désigne toute personne qui embarque ou qui débarque. Aussi, pour éviter toute confusion dans les chiffres, précisons que notre étude ne concerne que les passagers qui embarquent à Tahiti-Faa'a, hors transit.

Entreprises

En octobre 2006, les créations sont largement excédentaires : 199 créations contre 142 radiations, soit 57 créations nettes. Sur un an, le stock d'entreprises du champ ICS a augmenté de 780 unités. Les réactivations d'entreprises (entreprises reprenant une activité après avoir été radiées) viennent augmenter d'autant ce stock, avec 62 unités.

Avec un niveau moyen de créations et de radiations, l'industrie totalise 4 créations nettes ce mois-ci. C'est toujours l'industrie alimentaire qui domine le secteur avec 11 inscriptions et 9 radiations.

La construction totalise ce mois-ci un niveau record de créations nettes, grâce à de nombreuses inscriptions et très peu de radiations. L'essentiel des créations se partage entre la construction de maisons et bâtiments (13) et l'activité des petits travaux de finition (10). Ces derniers dominent toujours les radiations du secteur de la construction et perdent 8 unités.

Le commerce retrouve un niveau de création moyen après 3 mois consécutifs de hausse. Parallèlement, les radiations sont très nombreuses en ce mois d'octobre. Au final le stock d'entreprises de ce secteur perd 10 unités nettes ce mois-ci. Les créations les plus nombreuses se retrouvent parmi le démarchage (5) qui enregistre aussi de nombreuses radiations (13).

Dans le secteur des services, le nombre exceptionnel de 50 créations nettes en octobre, résulte de nombreuses créations dans

l'immobilier, locations et services aux entreprises, et dans les services collectifs, sociaux et personnels. Les radiations dans ces deux secteurs ont été faibles.

Le secteur de la santé et de l'action sociale reste excédentaire avec 9 nouvelles unités dont 8 auxiliaires de santé (infirmier, kinésithérapeute, orthophoniste). Dans les îles autres que Tahiti, 5 pensions de famille ont été créées dans le secteur des hôtels et restaurants ; une unité a été radiée.

Créations et radiations (selon la nomenclature ICS*)

Unité :	Entreprises actives au 31/10/2006*	Octobre 2006		Taux moyen depuis janvier	
		Créations	Radiations	Créations	Radiations
	nombre	nombre	nombre	%	%
Industries extractives	32	0	0	0,0	0,0
Industries manufacturières	2 952	28	24	0,8	0,8
Production et distribution d'électricité, de gaz et d'eau	23	0	0	7,4	0,0
Construction	3 127	33	16	0,8	0,8
Commerce, réparations automobile et d'articles domestiques	4 969	33	43	0,8	0,7
Hôtels et restaurants	1 558	13	11	0,7	0,7
Transports et communications	994	9	7	0,7	0,3
Activités financières	134	1	1	1,3	0,0
Immobilier, locations et services aux entreprises	2 468	34	21	0,9	0,7
Éducation	500	12	4	1,0	0,9
Santé et action sociale	978	9	3	1,3	0,5
Services collectifs, sociaux et personnels	1 853	27	12	0,9	0,9
Total champs ICS*	19 588	199	142	0,9	0,8

* : Entreprises comprenant au moins une personne

Source : ISPF - RTE

* : le champ ICS comprend l'ensemble des secteurs marchands de l'industrie, de la construction, du commerce et des services.

Emploi et marché du travail

Nombre d'emplois-salariés* déclarés à la CPS**

Unité :	Année 2006			Variation
	Avril	Mai	Juin	Juin 2006/2005
	nombre	nombre	nombre	%
Primaire	2 609	2 652	2 699	3,8
Pêche	39	38	41	-4,7
Pisciculture, aquaculture	1813	1842	1874	3,7
Autres activités de l'agriculture	757	772	784	4,5
Industrie	5172	5203	5187	-1,6
Construction	6012	6007	5971	2,8
Tertiaire	51 875	52 510	52 804	4,1
Hôtellerie	4324	4536	4623	12,7
Restauration	2477	2453	2453	4,6
Autres activités du secteur tertiaire	45074	45521	45728	3,3
Salaire moyen total	65 668	66 372	66 661	3,5

* : Un emploi-salarié est un emploi déclaré à la CPS par l'employeur - un même salarié peut cumuler plusieurs emplois-salariés pour une même période.

** : Données de la Caisse de Prévoyance Sociale, mises à jour au 01/12/2006

Sources : CPS, ISPF

Au terme du second trimestre 2006, 66 700 emplois salariés ont été déclarés à la Caisse de Prévoyance Sociale, soit une hausse de 3,5 % sur un an. L'ensemble des secteurs a contribué à cette évolution, excepté l'industrie.

Les effectifs du secteur de l'industrie diminuent de 1,6 % sur un an (-90 postes). La hausse dans la production et distribution d'électricité, de gaz et d'eau (+3,7 %) ne compense pas les pertes d'emplois dans les industries extractives et manufacturières (respectivement -6,9 % et -2 % sur un an).

Le secteur de la construction s'accroît de 160 postes sur un an, soit une progression de 2,8 %. Ce résultat demeure en dessous de l'accroissement moyen annuel constaté depuis 10 ans (+6,4 %). Il résulte d'une baisse de l'activité dans le Gros œuvre (-1,2 %, -30 postes), compensée par la hausse dans le Second œuvre (+7,4 %, +130 postes) et dans les Travaux Publics (+3,8 %, +60 postes).

La hausse des effectifs du secteur primaire est de 3,8 % en glissement annuel (100 postes supplémentaires). Les effectifs de la pisciculture-aquaculture atteignent 1 900 postes (+3,7 % sur un an).

Dans le secteur tertiaire, seuls les effectifs de l'éducation diminuent (-190 postes de juin 2005 à juin 2006). Les autres activités du tertiaire augmentent leurs effectifs sur la période.

L'hôtellerie-restauration réalise la plus forte progression (+9,5 %, soit +620 postes sur un an), résultat d'une hausse de 12,7 % dans l'hôtellerie, et de 4,6 % dans la restauration. L'administration crée 480 postes sur un an (+3,4 %) et les transports et communications 380 postes supplémentaires (+6,3 %). Enfin, les commerces ont offert 270 nouveaux postes sur un an (+2,8 %).

Indice des prix

Indice des prix à la consommation						
Unité :	Octobre			Variation		
	2006	2005	Sur 1 mois	Depuis le 1 ^{er} janvier	Glissement sur 12 mois	
	valeur	valeur	%	%	%	
Indice général	104,9	102,3	-	+1,5	+2,6	
Alimentation	110,1	106,1	+0,1	+2,4	+3,8	
Produits manufacturés	101,0	98,8	-0,3	+2,0	+2,2	
Services	105,5	103,3	+0,2	+0,6	+2,2	

Source : ISPF - Indice des prix (Base 100 août 2003)

La stabilité de l'indice des prix à la consommation en octobre 2006 résulte de compensations entre les variations des différents grands groupes. Ainsi, les prix des produits alimentaires s'accroissent de 0,1 %, ceux des services de 0,2 %, tandis que les prix des produits manufacturés baissent de 0,3 %. Depuis le début de l'année l'indice des prix à la consommation progresse de 1,5 % (+2,6 % en glissement annuel).

L'augmentation des prix des produits alimentaires est essentiellement liée à celles des fruits (+1,3 %), des viandes de porc et charcuterie (+0,6 %), des boissons non alcoolisées (+0,5 %) et de la boulangerie pâtisserie (+0,2 %). Les baisses des prix des viandes de boucherie (-1,5 %) ou des produits de la pêche (-0,5 %) sont insuffisantes pour modifier la tendance générale. Depuis le début de l'année, les prix des produits alimentaires ont progressé de 2,4 %, soit 3,8 % sur les douze derniers mois.

La baisse des prix des produits manufacturés intervient autant pour l'habillement et les articles textiles (-1,6 %) sous l'effet de la braderie, que pour les autres produits manufacturés (-0,1 %). Les baisses des prix des véhicules (-0,2 %), des articles de loisir (-0,4 %) et des savons de ménage et produits d'entretien (-0,1 %) sont les principales contributions à cette évolution.

L'augmentation des tarifs des services est principalement à imputer aux transports publics (+1,6 %), aux hôtels, restaurants, cantines (+0,2 %) et aux spectacles (+0,8 %). Depuis le début de l'année, les tarifs des services ont augmenté de 0,6 % avec des variations mensuelles assez fortes des tarifs des transports aériens. En glissement annuel, cette augmentation est de 2,2 %.

repères

Indicateurs du budget territorial						
Unité :	Cumul depuis janvier			Taux de réalisation par rapport aux prévisions budgétaires		
	Octobre	2006	Variation 2006 / 2005	Octobre	2006	2005
	millions de F.CFP		%	%	%	
Impôts collectés	22 615		9,8	70,6	66,7	
Impôts sur les sociétés	9 870		-3,9	48,1	50,1	
Impôts sur les transactions	3 254		5,7	76,6	94,7	
Autres taxes	9 490		31,2	130,0	101,8	

Source : Service des Contributions

Indicateurs monétaires						
Unité :	Cours moyen des changes			Taux de base bancaire (01/10/2004)		
	Août	2006	2005	Octobre	2006	2005
	millions de F.CFP			F.CFP	F.CFP	
Masse monétaire (M3)	327 513	304 332		Dollar US	94,60	99,25
dont : dépôts à vue	124 724	112 645		100 Yen	79,73	86,30
comptes sur livrets	74 183	78 358		Dollar AUS	71,37	74,80
dépôts à terme	104 774	78 478		Dollar NZ	62,60	69,25
				Euro	119,33	119,33
Concours de caractère bancaire	389 874	360 632				7,40 %

Sources : IEOM - Banque de Polynésie

Indice et index			
	Octobre	2006	2005
Indice général des prix à la consommation		104,9	102,3
Index BTP01		1,118	1,098
Index TPP01		1,080	1,042

Source : ISPF - Indice des prix (Base 100 août 2003) - BTP01 (Base 1 août 2001), TPP01 (Base 1 avril 2003)

cadres

PIB 2003* (millions F.CFP)	499 900	Population estimée au 1^{er} janvier 2006	256 200
PIB par habitant 2003* (F.CFP)	2 032 114	Nombre de naissances 2005	4 467
SMIG horaire au 01/01/2006 (F.CFP)	775,15	Nombre de décès 2005	1 265
		Taux de chômage (recensement de novembre 2002)	11,7 %

* : comptes semi-définitifs

Sources : ISPF - JOPF