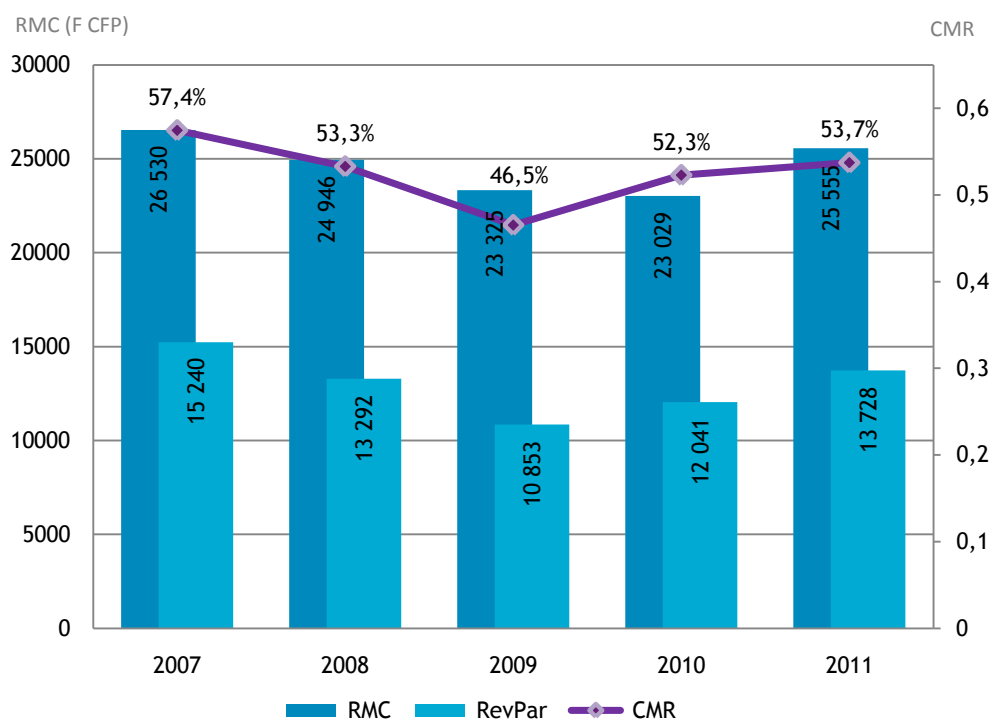


FRÉQUENTATION HÔTELIÈRE

Hôtellerie Internationale

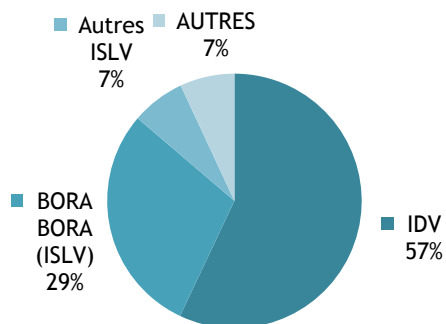
En décembre 2011, la fréquentation des hôtels internationaux de Polynésie française est en hausse de 4,4 % par rapport à décembre 2010. La vente de chambres augmente de 3,7 %, sous l'impulsion de la clientèle américaine (+15,7 % de chambres achetées) et de la clientèle en provenance du Pacifique (+46 % de chambres achetées) par rapport à décembre 2010. Le taux de remplissage des hôtels gagne ainsi 2 points et s'établit à 47,3 %. Par ailleurs, le revenu moyen par chambre vendue s'élève à 24 104 FCFP, en hausse de 6,2 % par rapport à décembre 2010.

INDICATEURS DE GESTION EN CUMUL DEPUIS JANVIER

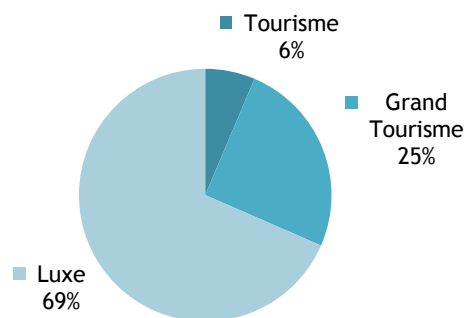


CAPACITÉ HÔTELIÈRE : 90 843 CHAMBRES OFFERTES À LA LOCATION

RÉPARTITION PAR SUBDIVISION



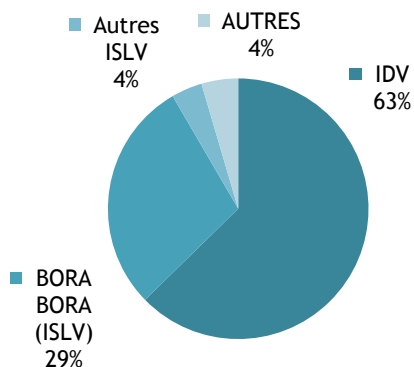
RÉPARTITION PAR CLASSE



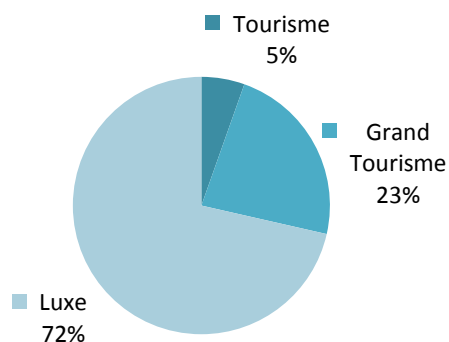
Source: ISPF - Enquête de Fréquentation Hôtelière (EFH)

BILAN DE L'HÔTELLERIE : 42 976 CHAMBRES VENDUES

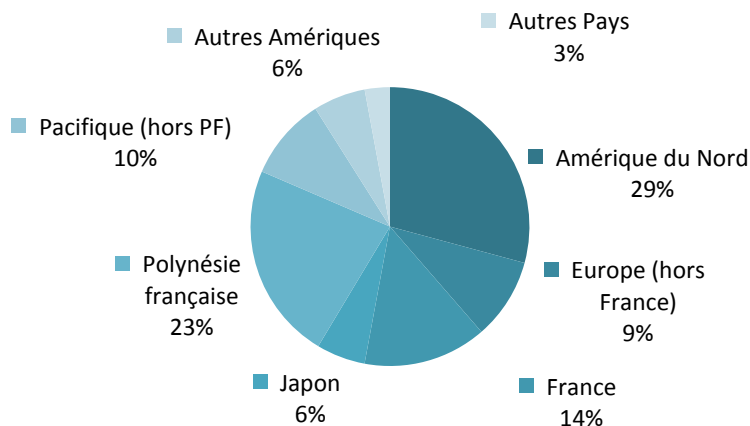
RÉPARTITION PAR SUBDIVISION



RÉPARTITION PAR CLASSE



RÉPARTITION PAR PAYS DE RESIDENCE



Source: ISPF - Enquête de Fréquentation Hôtelière (EFH)

RÉPARTITION DES CHAMBRES VENDUES PAR SUBDIVISION ET PAR CLASSE

		décembre 2010	septembre 2011	octobre 2011	novembre 2011	décembre 2011	Variation 2011/2010
unité:		nombre	nombre	nombre	nombre	nombre	%
IDV		27 025	30 502	30 068	29 271	26 937	-0,3%
	Tourisme	1 837	1 976	2 091	1 703	1 815	-1,2%
	Grand Tourisme	6 367	8 041	7 736	7 248	6 484	1,8%
	Luxe	18 821	20 485	20 241	20 320	18 638	-1,0%
ISLV		12 721	21 699	21 203	18 041	14 081	10,7%
	Tourisme	273	521	532	445	301	10,3%
	Grand Tourisme	2 372	3 805	3 782	3 293	2 325	-2,0%
	Luxe	10 076	17 373	16 889	14 303	11 455	13,7%
AUTRES Subdivisions		1 687	2 883	2 996	2 649	1 958	16,1%
	Tourisme	181	413	301	275	214	18,2%
	Grand Tourisme	795	1 005	1 522	1 462	1 135	42,8%
	Luxe	711	1 465	1 173	912	609	-14,3%
TOTAL		41 433	55 084	54 267	49 961	42 976	3,7%
	TOTAL Tourisme	2 291	2 910	2 924	2 423	2 330	1,7%
	TOTAL Grand Tourisme	9 534	12 851	13 040	12 003	9 944	4,3%
	TOTAL Luxe	29 608	39 323	38 303	35 535	30 702	3,7%

Source: ISPF - Enquête de Fréquentation Hôtelière (EFH)

INDICATEURS DE GESTION DE DÉCEMBRE 2011

CHIFFRES DU MOIS

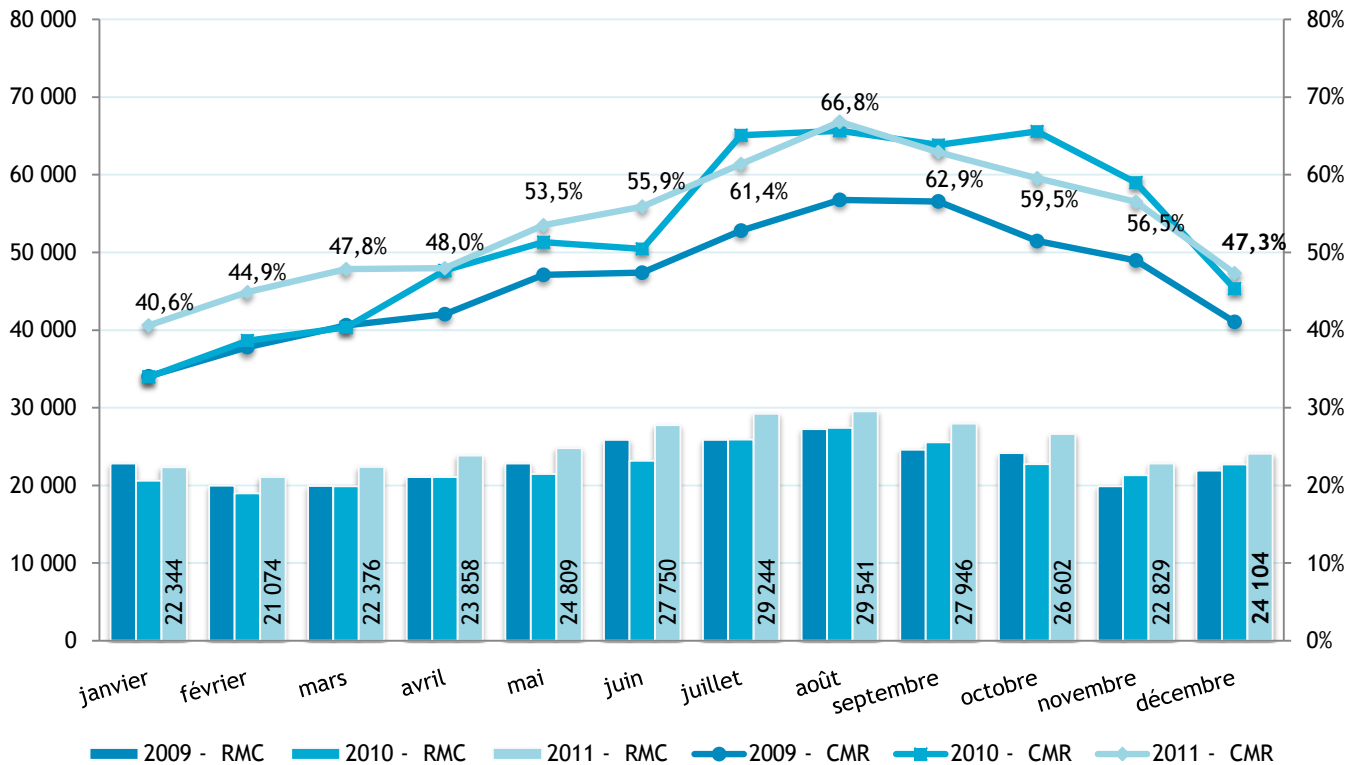
Revenu moyen par chambre louée : **24 104 FCFP**

Revenu moyen par chambre disponible : **11 403 FCFP**

Coefficient moyen de remplissage : **47,3%**

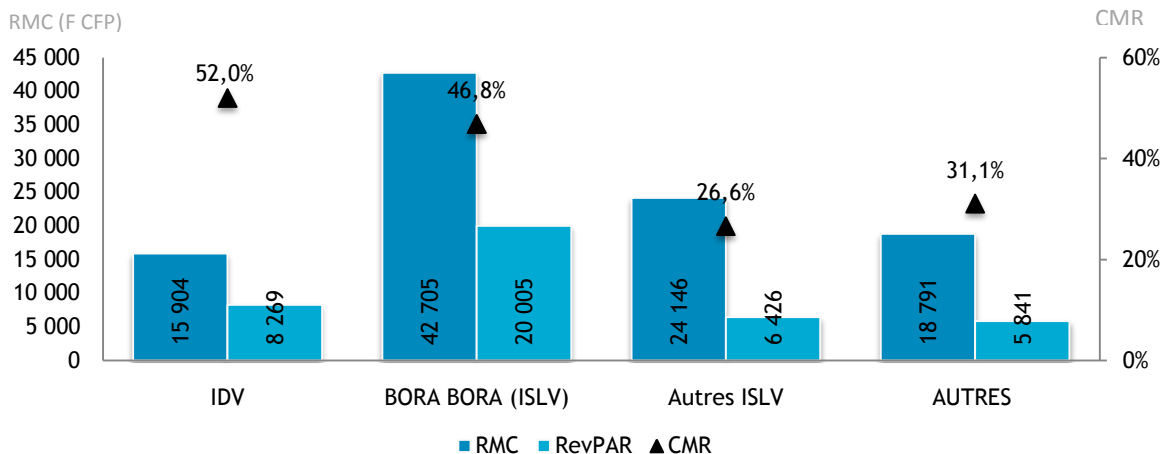
RMC (F CFP)

CMR



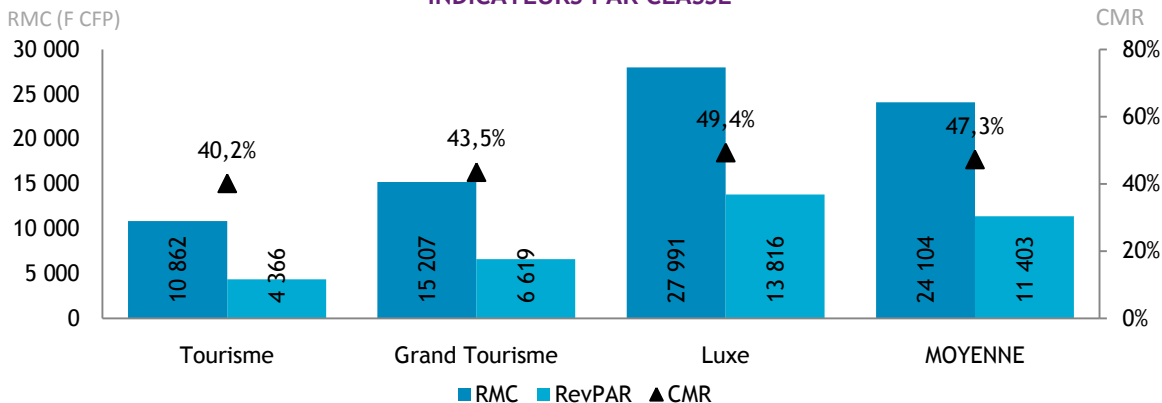
Source: ISPF - Enquête de Fréquentation Hôtelière (EFH)

INDICATEURS PAR SUBDIVISION



Source: ISPF - Enquête de Fréquentation Hôtelière (EFH)

INDICATEURS PAR CLASSE



Source: ISPF - Enquête de Fréquentation Hôtelière (EFH)

DÉFINITIONS

Coefficient Moyen de Remplissage (CMR) : Exprimé en pourcentage, il indique le niveau moyen de fréquentation d'un hébergement sur la période donnée. Il est obtenu en divisant le nombre de chambres vendues par le nombre de chambres offertes à la location.

Le Revenu Moyen par Chambre louée (RMC) : Le RMC reflète le prix moyen auquel est vendue une chambre sur une période donnée. Il est obtenu en divisant la Recette hébergement par le nombre de chambres vendues. Le RMC est exprimé hors taxes.

Le Revenu Moyen par Chambre disponible (RevPar) : Est obtenu en divisant la Recette hébergement par le nombre de chambres disponibles. Il peut également être obtenu en multipliant le RMC par le CMR. Il permet de mieux cerner les liens entre le remplissage et le prix de vente. Le RevPar est exprimé hors taxes.

Luxe, Grand Tourisme ou Tourisme : Correspond à une division par classe de l'hôtellerie internationale. La classe Luxe correspond aux hôtels 4 et 5 étoiles, le Grand Tourisme aux hôtels 3 étoiles et le Tourisme aux hôtels 2 étoiles.