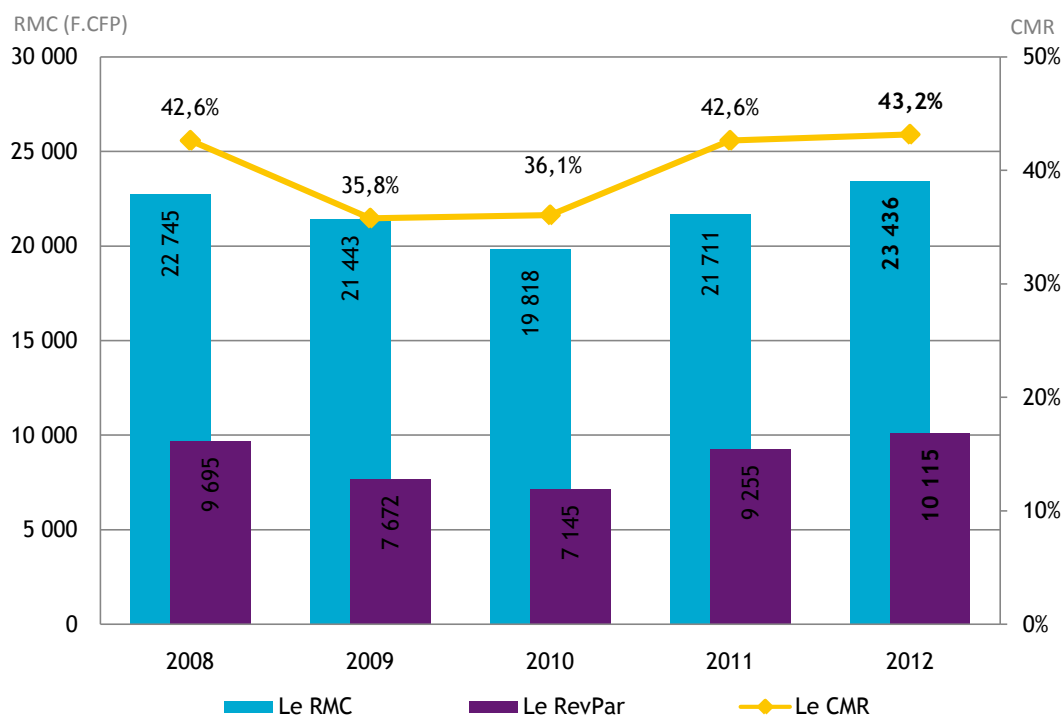


FRÉQUENTATION HÔTELIÈRE HÔTELLERIE INTERNATIONALE

En février 2012, la fréquentation des hôtels internationaux de Polynésie française suit la reprise de fréquentation touristique et permet l'amélioration des principaux indicateurs de gestion par rapport à février 2011.

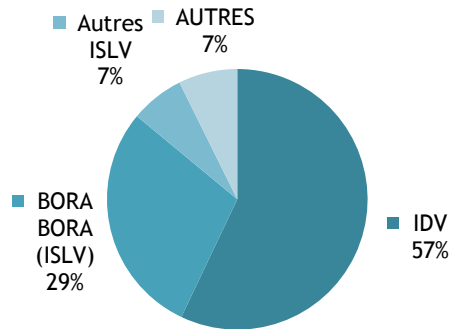
La vente de chambres augmente de 3,5 % avec le retour de la clientèle américaine (+6 % de chambres achetées), européenne (hors France) (+13 %) et celle en provenance du Pacifique (+32 %). Le taux de remplissage des hôtels gagne ainsi 1,5 point et s'établit à 46,4 %. Le revenu moyen par chambre vendue s'élève à 22 540 FCFP, en hausse de 7 % par rapport à février 2011. En cumul depuis janvier, le coefficient moyen de remplissage s'établit à 43,2 %, un taux jamais atteint depuis 2008.

INDICATEURS DE GESTION EN CUMUL DEPUIS JANVIER

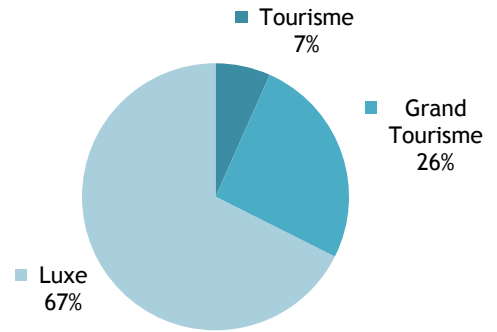


CAPACITÉ HÔTELIÈRE : 84 798 CHAMBRES OFFERTES À LA LOCATION

RÉPARTITION PAR SUBDIVISION



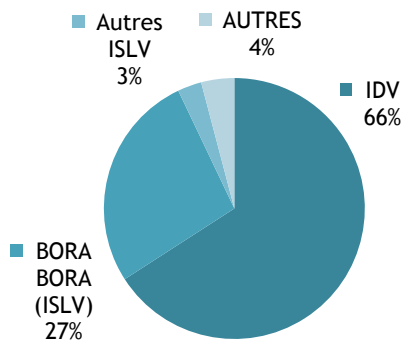
RÉPARTITION PAR CLASSE



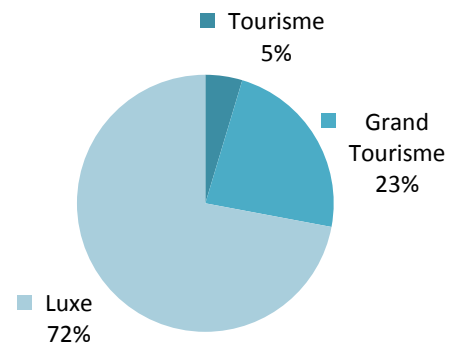
Source: ISPF - Enquête de Fréquentation Hôtelière (EFH)

BILAN DE L'HÔTELLERIE : 39 362 CHAMBRES VENDUES

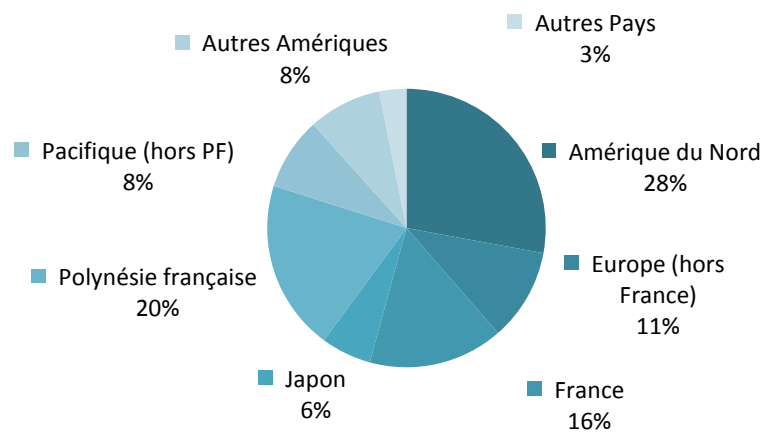
RÉPARTITION PAR SUBDIVISION



RÉPARTITION PAR CLASSE



RÉPARTITION PAR PAYS DE RÉSIDENCE



Source: ISPF - Enquête de Fréquentation Hôtelière (EFH)

RÉPARTITION DES CHAMBRES VENDUES PAR SUBDIVISION ET PAR CLASSE

		FÉVR-11	NOV-11	DÉC-11	JANV-12	FÉVR-12	VARIATION 2011/2012
<i>Unité:</i>		nombre	nombre	nombre	nombre	nombre	%
IDV		25 076	29 271	26 937	22 725	25 933	3,4%
	Tourisme	1 546	1 703	1 815	1 371	1 468	-5,0%
	Grand Tourisme	5 571	7 248	6 484	5 506	6 211	11,5%
	Luxe	17 959	20 320	18 638	15 848	18 254	1,6%
ISLV		11 501	18 041	14 081	11 239	11 815	2,7%
	Tourisme	198	445	301	242	204	3,0%
	Grand Tourisme	2 168	3 293	2 325	1 943	2 055	-5,2%
	Luxe	9 135	14 303	11 455	9 054	9 556	4,6%
AUTRES Subdivisions		1 469	2 649	1 958	1 546	1 614	9,9%
	Tourisme	169	275	214	147	157	-7,1%
	Grand Tourisme	738	1 462	1 135	853	907	22,9%
	Luxe	562	912	609	546	550	-2,1%
TOTAL		38 046	49 961	42 976	35 510	39 362	3,5%
	TOTAL Tourisme	1 913	2 423	2 330	1 760	1 829	-4,4%
	TOTAL Grand Tourisme	8 477	12 003	9 944	8 302	9 173	8,2%
	TOTAL Luxe	27 656	35 535	30 702	25 448	28 360	2,5%

Source: ISPF - Enquête de Fréquentation Hôtelière (EFH)

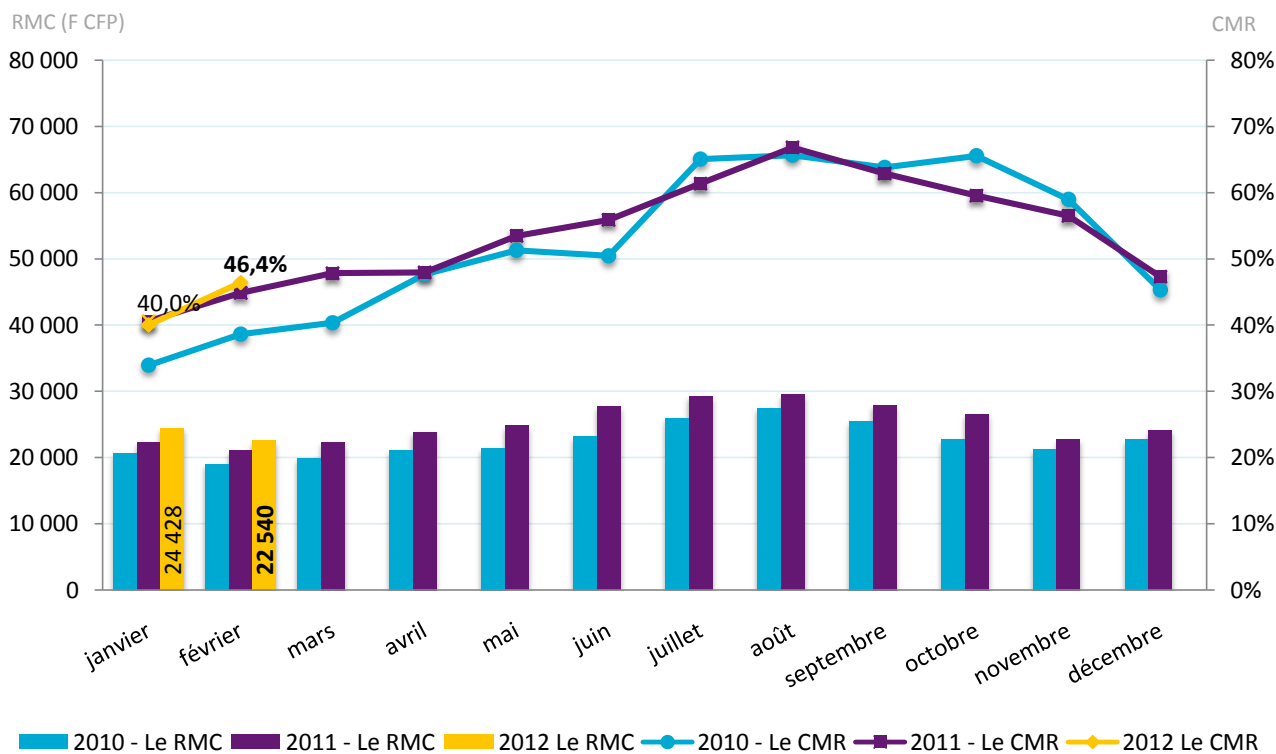
INDICATEURS DE GESTION DE FÉVRIER 2012

CHIFFRES DU MOIS

Revenu moyen par chambre louée : **22 540 F CFP**

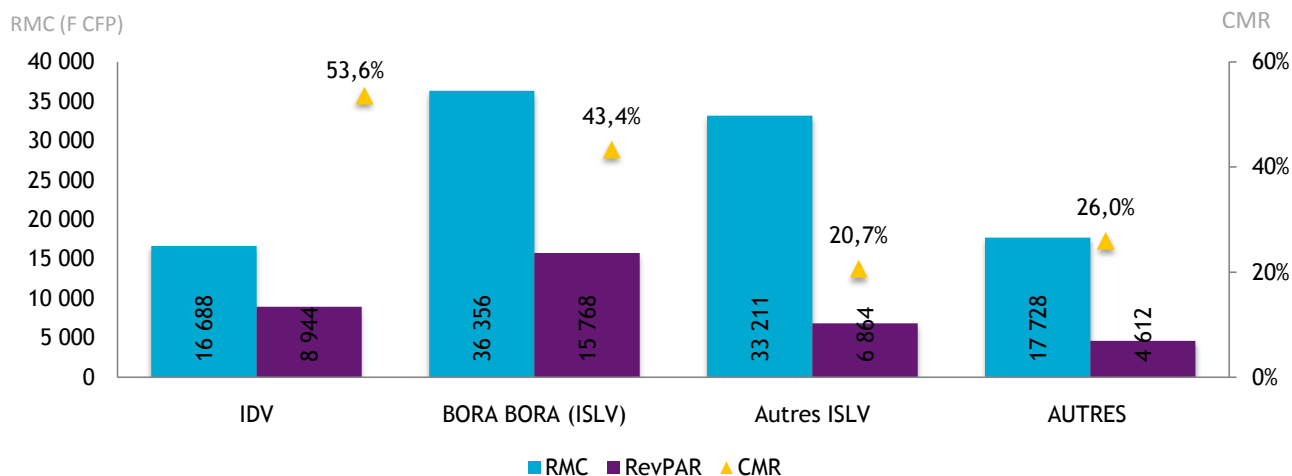
Revenu moyen par chambre disponible : **10 463 F CFP**

Coefficient moyen de remplissage : **46,4%**



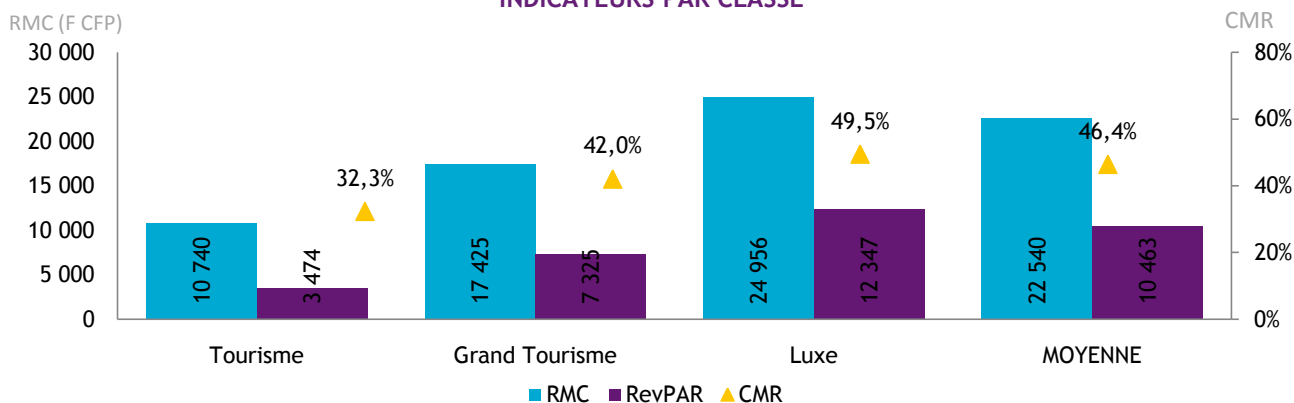
Source: ISPF - Enquête de Fréquentation Hôtelière (EFH)

INDICATEURS PAR SUBDIVISION



Source: ISPF - Enquête de Fréquentation Hôtelière (EFH)

INDICATEURS PAR CLASSE



Source: ISPF - Enquête de Fréquentation Hôtelière (EFH)

DÉFINITIONS

Coefficient Moyen de Remplissage (CMR) : Exprimé en pourcentage, il indique le niveau moyen de fréquentation d'un hébergement sur la période donnée. Il est obtenu en divisant le nombre de chambres vendues par le nombre de chambres offertes à la location.

Le Revenu Moyen par Chambre louée (RMC) : Le RMC reflète le prix moyen auquel est vendue une chambre sur une période donnée. Il est obtenu en divisant la Recette hébergement par le nombre de chambres vendues. Le RMC est exprimé hors taxes.

Le Revenu Moyen par Chambre disponible (RevPar) : Est obtenu en divisant la Recette hébergement par le nombre de chambres disponibles. Il peut également être obtenu en multipliant le RMC par le CMR. Il permet de mieux cerner les liens entre le remplissage et le prix de vente. Le RevPar est exprimé hors taxes.

Luxe, Grand Tourisme ou Tourisme : Correspond à une division par classe de l'hôtellerie internationale. La classe Luxe correspond aux hôtels 4 et 5 étoiles, le Grand Tourisme aux hôtels 3 étoiles et le Tourisme aux hôtels 2 étoiles.

TOUTES LES STATISTIQUES SONT DISPONIBLES SUR WWW.ISPF.PF