

## conjoncture

12

TOURISME

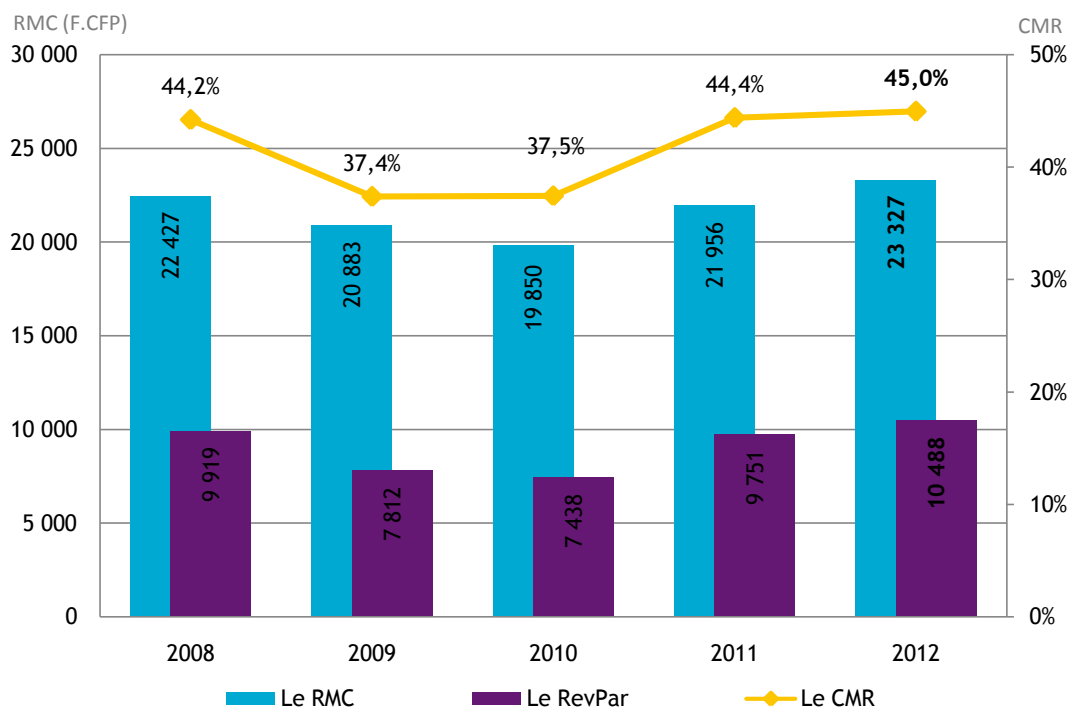
Mars 2012

### FRÉQUENTATION HÔTELIÈRE HÔTELLERIE INTERNATIONALE

Depuis le début de l'année, les résultats de l'activité hôtelière ont suivi la hausse de fréquentation touristique observée en Polynésie française. Cette reprise se retrouve dans les principaux indicateurs de gestion hôteliers qui s'améliorent de concert sur le premier trimestre, avec le taux de remplissage le plus important des ces 4 dernières années (45 %).

En mars 2012, le taux moyen de remplissage (CMR) s'élève à 48,4 %, en hausse de 0,6 point par rapport à mars 2011 et le revenu moyen par chambre disponible connaît lui une hausse de 5 % à 11 210 F.CFP. Cette relative stabilité du CMR masque une baisse du nombre de chambres vendues en mars (-2 %) et un recul plus marqué de l'offre (-4 %). L'amélioration du revenu par chambre disponible s'explique par la hausse du revenu moyen par chambre vendue, à 23 140 F.CFP, en hausse de 3 % par rapport à mars 2011.

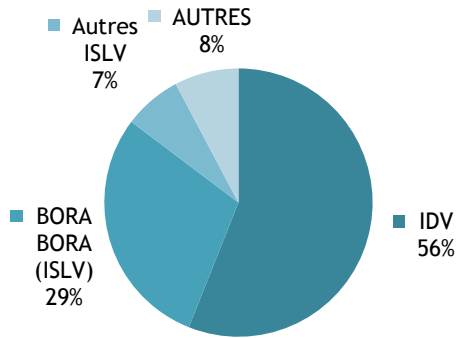
#### INDICATEURS DE GESTION EN CUMUL DEPUIS JANVIER



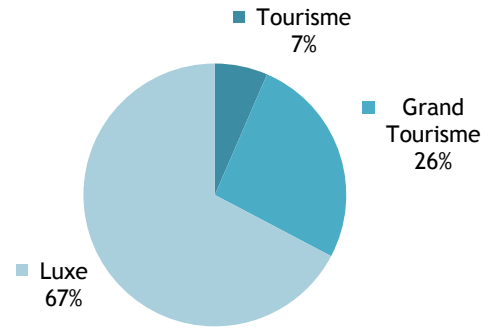
INSTITUT  
DE LA  
STATISTIQUE  
DE LA  
POLYNÉSIE FRANÇAISE

CAPACITÉ HÔTELIÈRE : 89 761 CHAMBRES OFFERTES À LA LOCATION

RÉPARTITION PAR SUBDIVISION



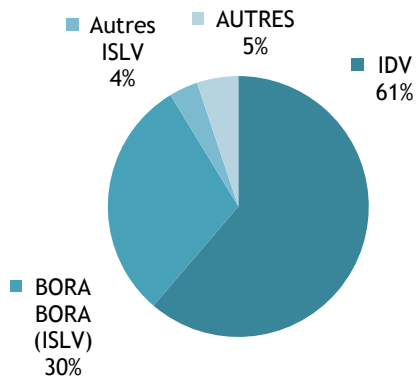
RÉPARTITION PAR CLASSE



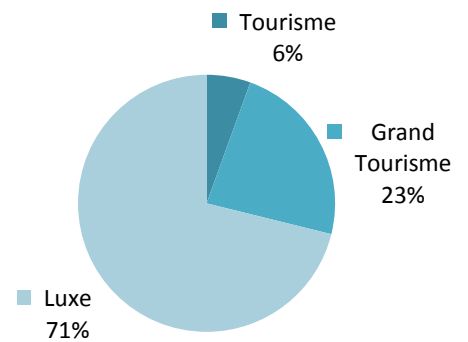
Source: ISPF - Enquête de Fréquentation Hôtelière (EFH)

BILAN DE L'HÔTELLERIE : 43 484 CHAMBRES VENDUES

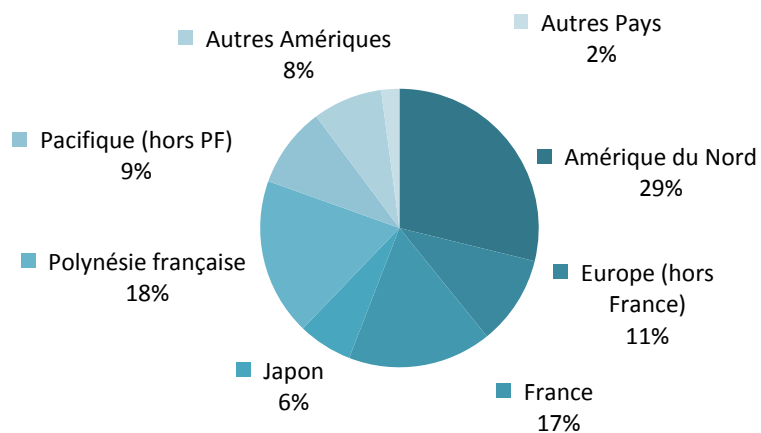
RÉPARTITION PAR SUBDIVISION



RÉPARTITION PAR CLASSE



RÉPARTITION PAR PAYS DE RÉSIDENCE



Source: ISPF - Enquête de Fréquentation Hôtelière (EFH)

## RÉPARTITION DES CHAMBRES VENDUES PAR SUBDIVISION ET PAR CLASSE

		MARS-11	DÉC-11	JANV-12	FÉVR-12	MARS-12	VARIATION 2011/2012
Unité:		nombre	nombre	nombre	nombre	nombre	%
<b>IDV</b>		<b>27 452</b>	<b>26 937</b>	<b>22 725</b>	<b>25 933</b>	<b>26 642</b>	<b>-3,0%</b>
	Tourisme	1 715	1 815	1 371	1 468	1 709	-0,3%
	Grand Tourisme	6 140	6 484	5 506	6 211	6 243	1,7%
	Luxe	19 597	18 638	15 848	18 254	18 690	-4,6%
<b>ISLV</b>		<b>15 191</b>	<b>14 081</b>	<b>11 239</b>	<b>11 815</b>	<b>14 609</b>	<b>-3,8%</b>
	Tourisme	322	301	242	204	304	-5,6%
	Grand Tourisme	2 655	2 325	1 943	2 055	2 646	-0,3%
	Luxe	12 214	11 455	9 054	9 556	11 659	-4,5%
<b>AUTRES Subdivisions</b>		<b>1 877</b>	<b>1 958</b>	<b>1 546</b>	<b>1 614</b>	<b>2 233</b>	<b>19,0%</b>
	Tourisme	364	214	147	157	394	8,2%
	Grand Tourisme	788	1 135	853	907	1 253	59,0%
	Luxe	725	609	546	550	586	-19,2%
<b>TOTAL</b>		<b>44 520</b>	<b>42 976</b>	<b>35 510</b>	<b>39 362</b>	<b>43 484</b>	<b>-2,3%</b>
	TOTAL Tourisme	2 401	2 330	1 760	1 829	2 407	0,2%
	TOTAL Grand Tourisme	9 583	9 944	8 302	9 173	10 142	5,8%
	TOTAL Luxe	32 536	30 702	25 448	28 360	30 935	-4,9%

Source: ISPF - Enquête de Fréquentation Hôtelière (EFH)

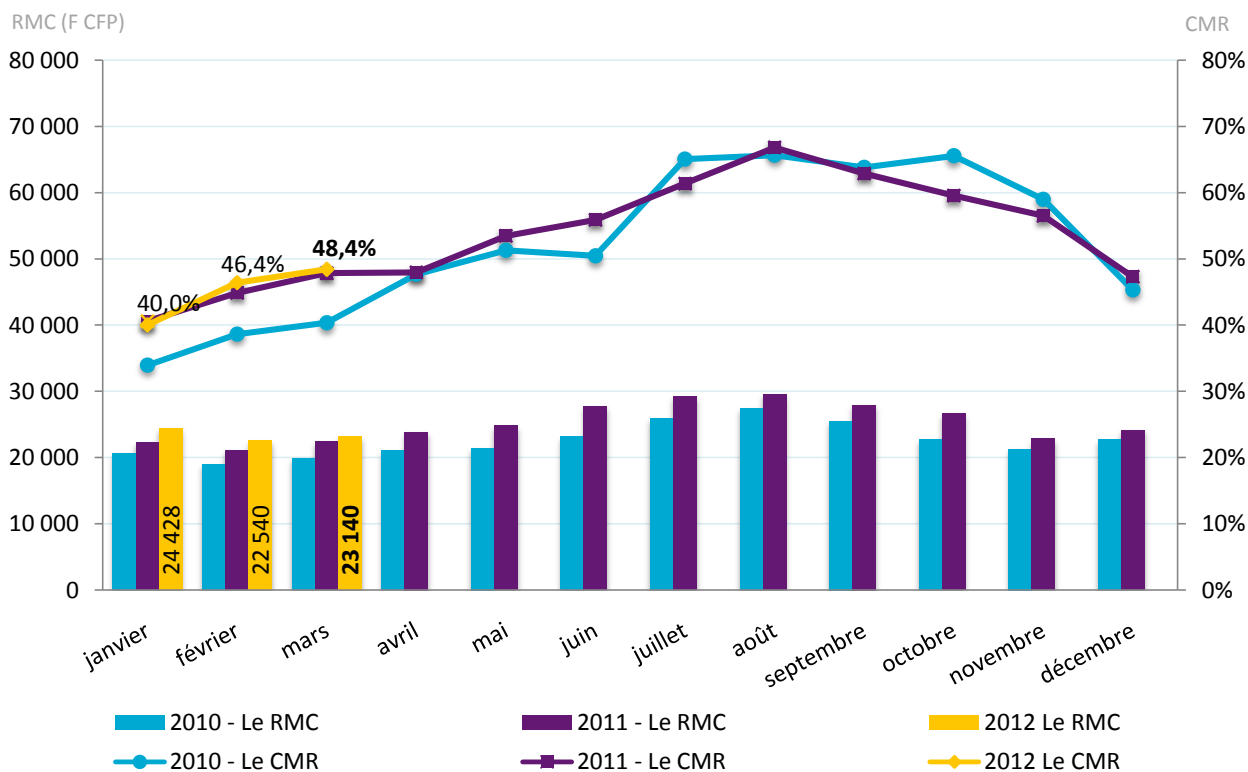
## INDICATEURS DE GESTION DE MARS 2012

## CHIFFRES DU MOIS

Revenu moyen par chambre louée : 23 140 F CFP

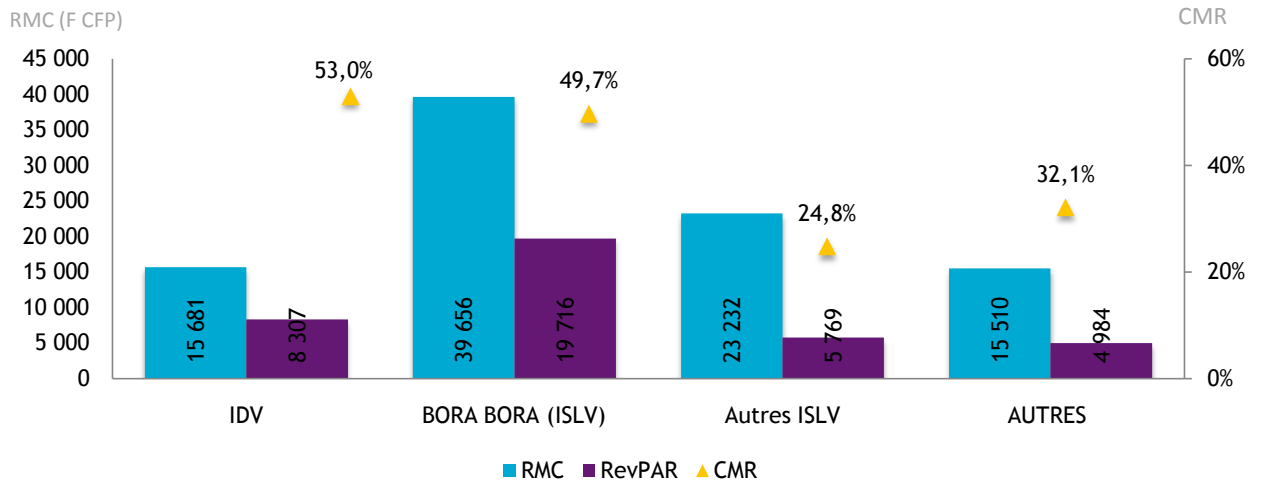
Revenu moyen par chambre disponible : 11 210 F CFP

Coefficient moyen de remplissage : 48,4%



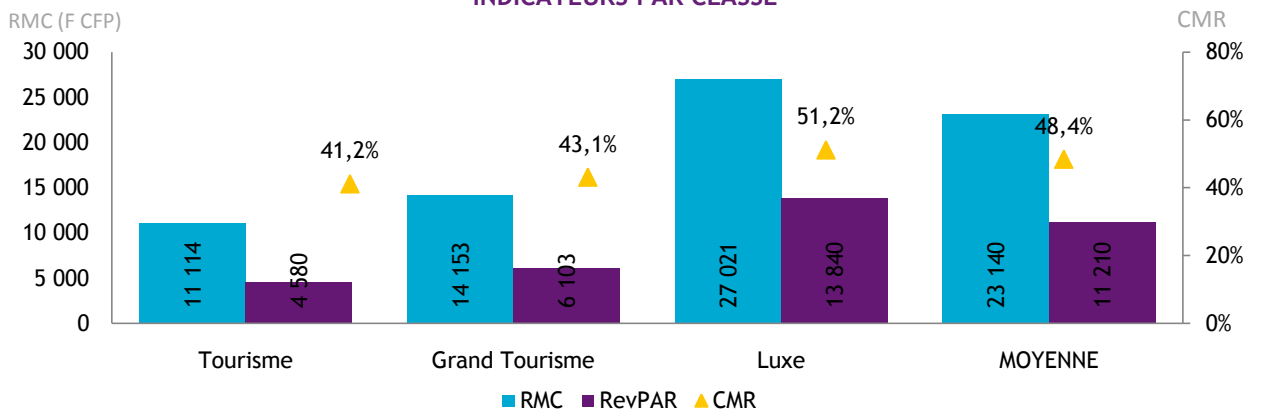
Source: ISPF - Enquête de Fréquentation Hôtelière (EFH)

INDICATEURS PAR SUBDIVISION



Source: ISPF - Enquête de Fréquentation Hôtelière (EFH)

INDICATEURS PAR CLASSE



Source: ISPF - Enquête de Fréquentation Hôtelière (EFH)

DÉFINITIONS

**Coefficient Moyen de Remplissage (CMR) :** Exprimé en pourcentage, il indique le niveau moyen de fréquentation d'un hébergement sur la période donnée. Il est obtenu en divisant le nombre de chambres vendues par le nombre de chambres offertes à la location.

**Le Revenu Moyen par Chambre louée (RMC) :** Le RMC reflète le prix moyen auquel est vendue une chambre sur une période donnée. Il est obtenu en divisant la Recette hébergement par le nombre de chambres vendues. Le RMC est exprimé hors taxes.

**Le Revenu Moyen par Chambre disponible (RevPar) :** Est obtenu en divisant la Recette hébergement par le nombre de chambres disponibles. Il peut également être obtenu en multipliant le RMC par le CMR. Il permet de mieux cerner les liens entre le remplissage et le prix de vente. Le RevPar est exprimé hors taxes.

**Luxe, Grand Tourisme ou Tourisme :** Correspond à une division par classe de l'hôtellerie internationale. La classe Luxe correspond aux hôtels 4 et 5 étoiles, le Grand Tourisme aux hôtels 3 étoiles et le Tourisme aux hôtels 2 étoiles.

TOUTES LES STATISTIQUES SONT DISPONIBLES SUR [WWW.ISPF.PF](http://WWW.ISPF.PF)