

15

TOURISME

Avril 2012

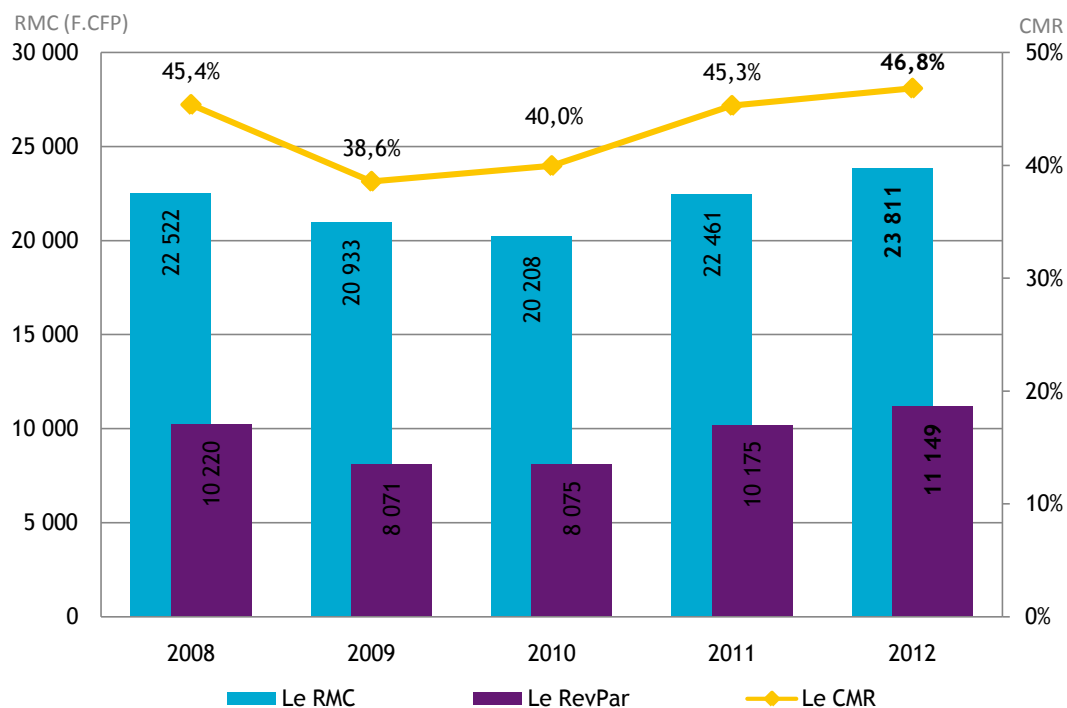
## FRÉQUENTATION HÔTELIÈRE HÔTELLERIE INTERNATIONALE

En avril 2012, le nombre de chambres vendues dans les hôtels internationaux de Polynésie française croît de près de 5 % par rapport à avril 2011. La reprise du tourisme terrestre international compense le recul des ventes vers la clientèle locale (-10 %). Le coefficient moyen de remplissage (CMR) progresse de 4,4 points grâce à une hausse de la demande combinée à une baisse de l'offre en chambre (-4 %). Les hôtels de Bora Bora tirent profit de l'attrait du luxe et affichent le meilleur remplissage de Polynésie.

Cette progression des ventes associée à la hausse de 5 % du revenu moyen par chambre vendue (RMC) amène le revenu moyen par chambre disponible (RevPar) à 13 100 F.CFP, soit 15 % de mieux qu'en 2011.

En cumul depuis janvier, le CMR s'établit à 46,8 %, soit 1,5 point de mieux qu'en 2011.

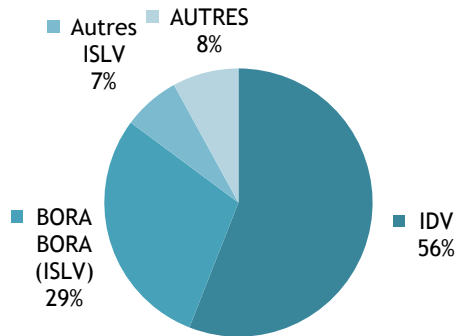
### INDICATEURS DE GESTION EN CUMUL DEPUIS JANVIER



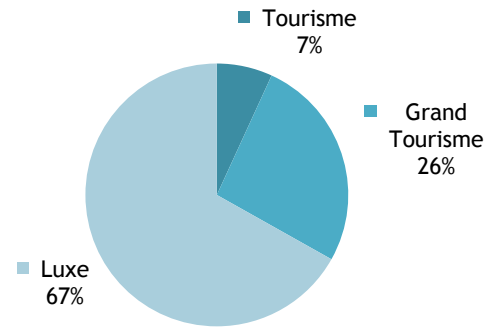
INSTITUT  
DE LA  
STATISTIQUE  
DE LA  
POLYNÉSIE FRANÇAISE

CAPACITÉ HÔTELIÈRE : 87 207 CHAMBRES OFFERTES À LA LOCATION

RÉPARTITION PAR SUBDIVISION



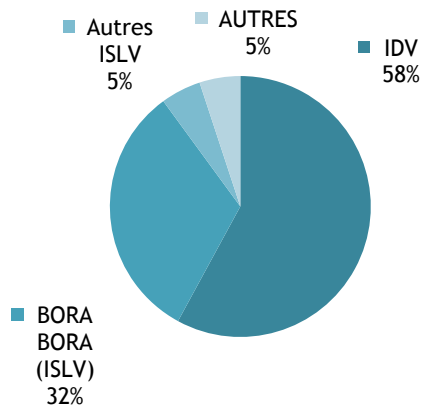
RÉPARTITION PAR CLASSE



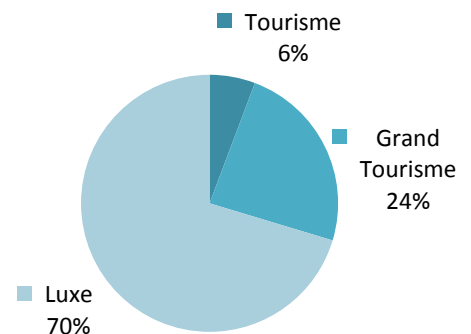
Source: ISPF - Enquête de Fréquentation Hôtelière (EFH)

BILAN DE L'HÔTELLERIE : 45 731 CHAMBRES VENDUES

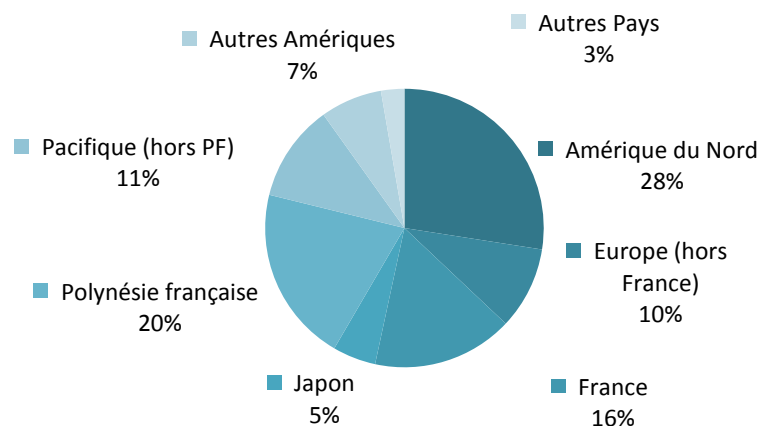
RÉPARTITION PAR SUBDIVISION



RÉPARTITION PAR CLASSE



RÉPARTITION PAR PAYS DE RÉSIDENCE



Source: ISPF - Enquête de Fréquentation Hôtelière (EFH)

## RÉPARTITION DES CHAMBRES VENDUES PAR SUBDIVISION ET PAR CLASSE

		AVR-11	JANV-12	FÉVR-12	MARS-12	AVR-12	VARIATION 2011/2012
Unité:		nombre	nombre	nombre	nombre	nombre	%
<b>IDV</b>		<b>26 487</b>	<b>22 725</b>	<b>25 933</b>	<b>26 642</b>	<b>26 490</b>	<b>0,0%</b>
	Tourisme	1 941	1 371	1 468	1 709	1 914	-1,4%
	Grand Tourisme	6 281	5 506	6 211	6 243	6 521	3,8%
	Luxe	18 265	15 848	18 254	18 690	18 055	-1,1%
<b>ISLV</b>		<b>15 032</b>	<b>11 239</b>	<b>11 815</b>	<b>14 609</b>	<b>16 928</b>	<b>12,6%</b>
	Tourisme	394	242	204	304	311	-21,1%
	Grand Tourisme	3 021	1 943	2 055	2 646	3 220	6,6%
	Luxe	11 617	9 054	9 556	11 659	13 397	15,3%
<b>AUTRES Subdivisions</b>		<b>2 102</b>	<b>1 546</b>	<b>1 614</b>	<b>2 233</b>	<b>2 313</b>	<b>10,0%</b>
	Tourisme	480	147	157	394	401	-16,5%
	Grand Tourisme	728	853	907	1 253	1 199	64,7%
	Luxe	894	546	550	586	713	-20,2%
<b>TOTAL</b>		<b>43 621</b>	<b>35 510</b>	<b>39 362</b>	<b>43 484</b>	<b>45 731</b>	<b>4,8%</b>
	TOTAL Tourisme	2 815	1 760	1 829	2 407	2 626	-6,7%
	TOTAL Grand Tourisme	10 030	8 302	9 173	10 142	10 940	9,1%
	TOTAL Luxe	30 776	25 448	28 360	30 935	32 165	4,5%

Source: ISPF - Enquête de Fréquentation Hôtelière (EFH)

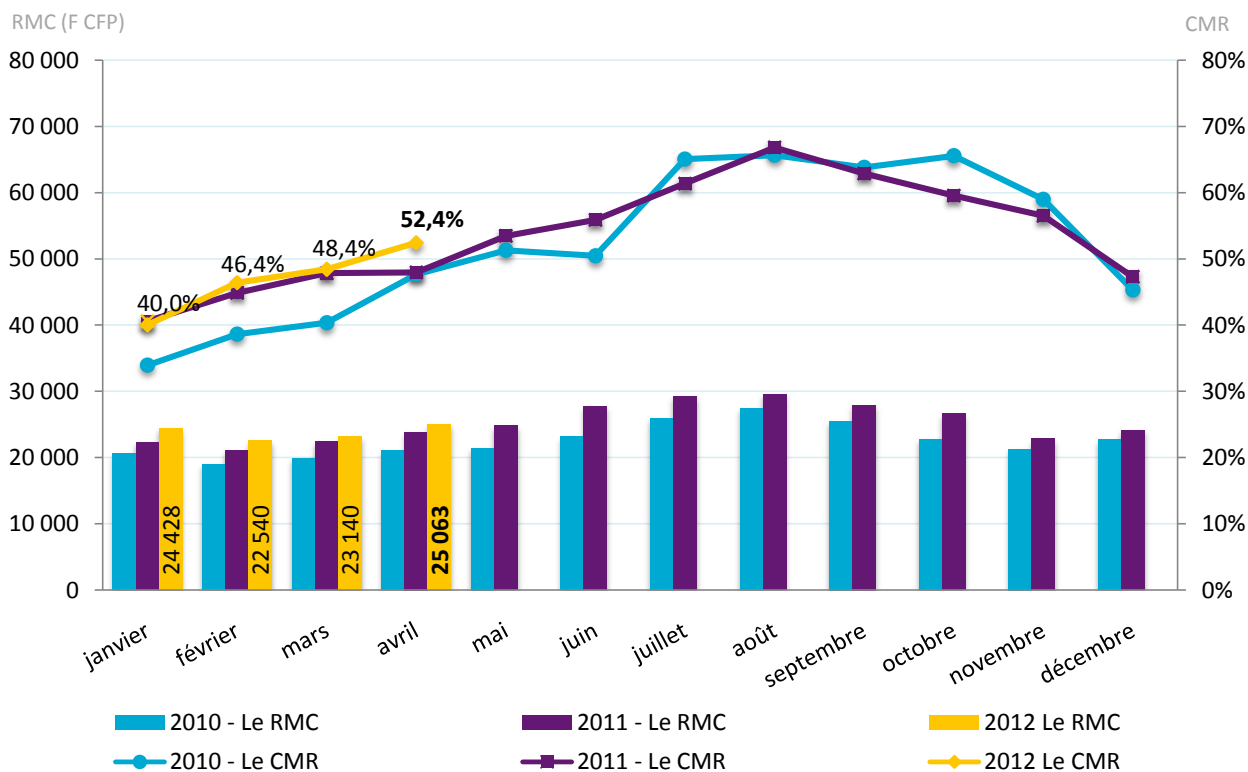
## INDICATEURS DE GESTION D'AVRIL 2012

## CHIFFRES DU MOIS

Revenu moyen par chambre louée : 25 063 F CFP

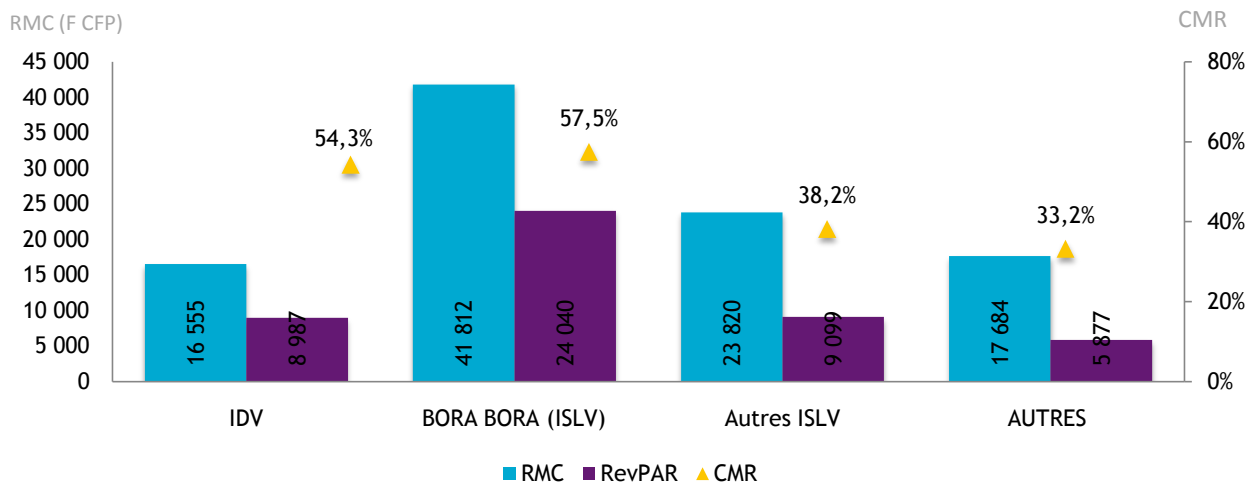
Revenu moyen par chambre disponible : 13 143 F CFP

Coefficient moyen de remplissage : 52,4%



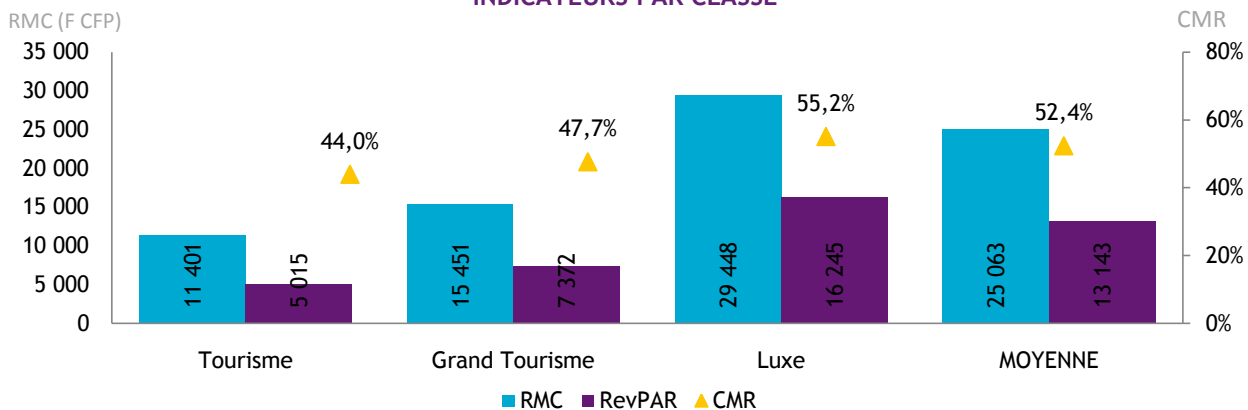
Source: ISPF - Enquête de Fréquentation Hôtelière (EFH)

### INDICATEURS PAR SUBDIVISION



Source: ISPF - Enquête de Fréquentation Hôtelière (EFH)

### INDICATEURS PAR CLASSE



Source: ISPF - Enquête de Fréquentation Hôtelière (EFH)

## DÉFINITIONS

**Coefficient Moyen de Remplissage (CMR) :** Exprimé en pourcentage, il indique le niveau moyen de fréquentation d'un hébergement sur la période donnée. Il est obtenu en divisant le nombre de chambres vendues par le nombre de chambres offertes à la location.

**Le Revenu Moyen par Chambre louée (RMC) :** Le RMC reflète le prix moyen auquel est vendue une chambre sur une période donnée. Il est obtenu en divisant la Recette hébergement par le nombre de chambres vendues. Le RMC est exprimé hors taxes.

**Le Revenu Moyen par Chambre disponible (RevPar) :** Est obtenu en divisant la Recette hébergement par le nombre de chambres disponibles. Il peut également être obtenu en multipliant le RMC par le CMR. Il permet de mieux cerner les liens entre le remplissage et le prix de vente. Le RevPar est exprimé hors taxes.

**Luxe, Grand Tourisme ou Tourisme :** Correspond à une division par classe de l'hôtellerie internationale. La classe Luxe correspond aux hôtels 4 et 5 étoiles, le Grand Tourisme aux hôtels 3 étoiles et le Tourisme aux hôtels 2 étoiles.

TOUTES LES STATISTIQUES SONT DISPONIBLES SUR [WWW.ISPF.PF](http://WWW.ISPF.PF)