

## conjoncture

29

TOURISME

Octobre 2012

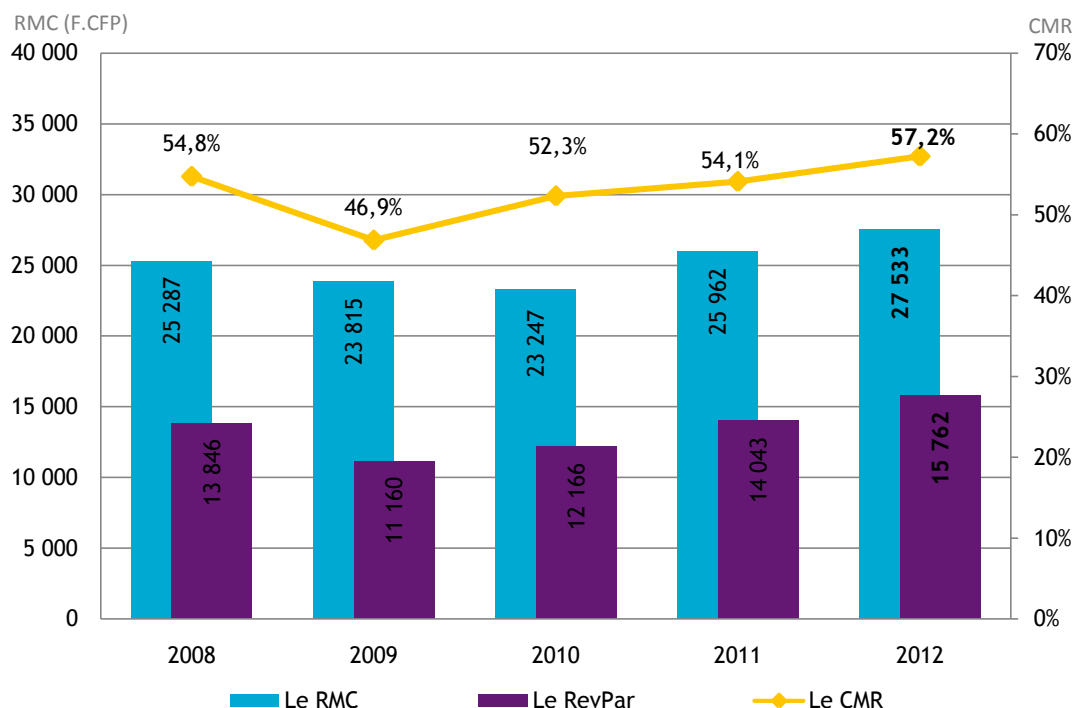
### FRÉQUENTATION HÔTELIÈRE HÔTELLERIE INTERNATIONALE

Accompagnant la hausse de fréquentation touristique en Polynésie française observée en octobre 2012, le nombre de chambres vendues croît de 7,3 % dans l'hôtellerie internationale. Excepté les clientèles en provenance d'Europe (hors France) qui sont moins nombreuses, toutes les clientèles étrangères progressent. La clientèle locale, qui représente 10 % des ventes, est aussi en retrait par rapport à octobre 2011.

Les hôtels présents dans l'archipel des Iles Sous-Le-Vent sont ceux qui profitent le plus de cette embellie. Leur coefficient de remplissage atteint 71,7 % alors que le taux moyen de remplissage des hôtels polynésiens, lui aussi en hausse, n'est que de 63,2 %. Cette progression de 3,7 points du remplissage sur un an, combinée à l'augmentation de 7 % du prix moyen d'une chambre, a permis un bond de 14 % du revenu moyen par chambre disponible.

En cumul depuis le début de l'année, le CMR s'établit à 57,2 %, soit 3,1 points de mieux qu'en 2011.

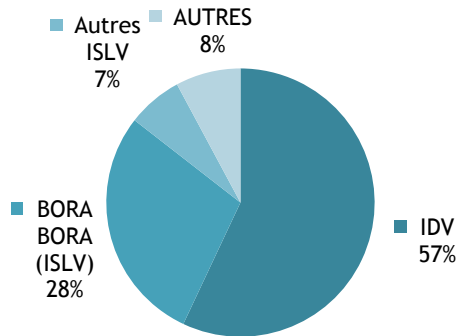
#### INDICATEURS DE GESTION EN CUMUL DEPUIS JANVIER



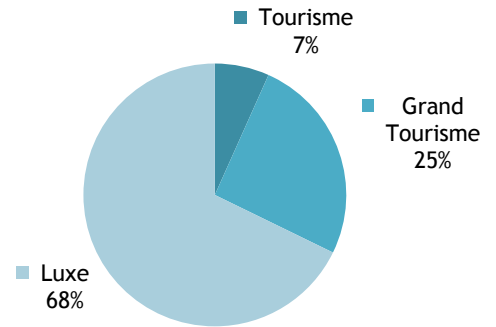
INSTITUT  
DE LA  
STATISTIQUE  
DE LA  
POLYNÉSIE FRANÇAISE

CAPACITÉ HÔTELIÈRE : 92 069 CHAMBRES OFFERTES À LA LOCATION

RÉPARTITION PAR SUBDIVISION



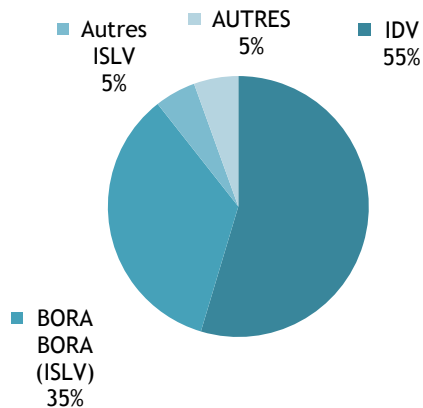
RÉPARTITION PAR CLASSE



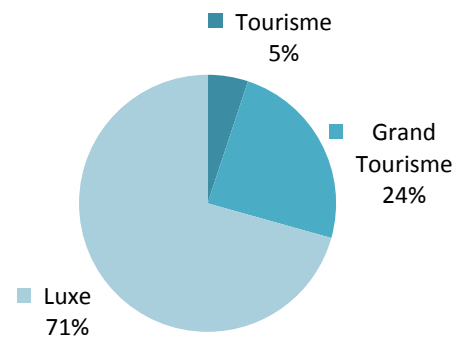
Source: ISPF - Enquête de Fréquentation Hôtelière (EFH)

BILAN DE L'HÔTELLERIE : 58 217 CHAMBRES VENDUES

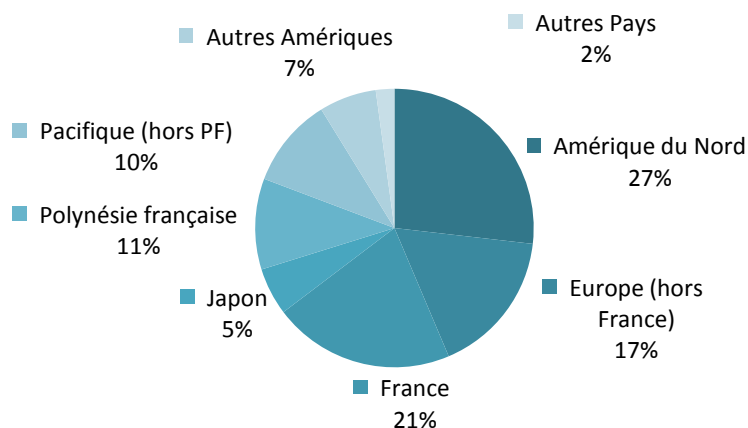
RÉPARTITION PAR SUBDIVISION



RÉPARTITION PAR CLASSE



RÉPARTITION PAR PAYS DE RÉSIDENCE



Source: ISPF - Enquête de Fréquentation Hôtelière (EFH)

## RÉPARTITION DES CHAMBRES VENDUES PAR SUBDIVISION ET PAR CLASSE

		OCT-11	JUIL-12	AOÛT-12	SEPT-12	OCT-12	VARIATION 2011/2012
Unité:		nombre	nombre	nombre	nombre	nombre	%
<b>IDV</b>		<b>30 068</b>	<b>33 725</b>	<b>33 538</b>	<b>32 742</b>	<b>31 805</b>	<b>5,8%</b>
	Tourisme	2 091	2 213	2 343	2 315	2 241	7,2%
	Grand Tourisme	7 736	9 058	8 600	8 470	8 094	4,6%
	Luxe	20 241	22 454	22 595	21 957	21 470	6,1%
<b>ISLV</b>		<b>21 203</b>	<b>22 657</b>	<b>24 838</b>	<b>23 265</b>	<b>23 202</b>	<b>9,4%</b>
	Tourisme	532	554	575	541	421	-20,9%
	Grand Tourisme	3 782	3 998	3 983	4 329	4 218	11,5%
	Luxe	16 889	18 105	20 280	18 395	18 563	9,9%
<b>AUTRES Subdivisions</b>		<b>2 996</b>	<b>3 057</b>	<b>4 448</b>	<b>4 085</b>	<b>3 210</b>	<b>7,1%</b>
	Tourisme	301	270	458	470	304	1,0%
	Grand Tourisme	1 522	1 791	2 673	2 126	1 807	18,7%
	Luxe	1 173	996	1 317	1 489	1 099	-6,3%
<b>TOTAL</b>		<b>54 267</b>	<b>59 439</b>	<b>62 824</b>	<b>60 092</b>	<b>58 217</b>	<b>7,3%</b>
	TOTAL Tourisme	2 924	3 037	3 376	3 326	2 966	1,4%
	TOTAL Grand Tourisme	13 040	14 847	15 256	14 925	14 119	8,3%
	TOTAL Luxe	38 303	41 555	44 192	41 841	41 132	7,4%

Source: ISPF - Enquête de Fréquentation Hôtelière (EFH)

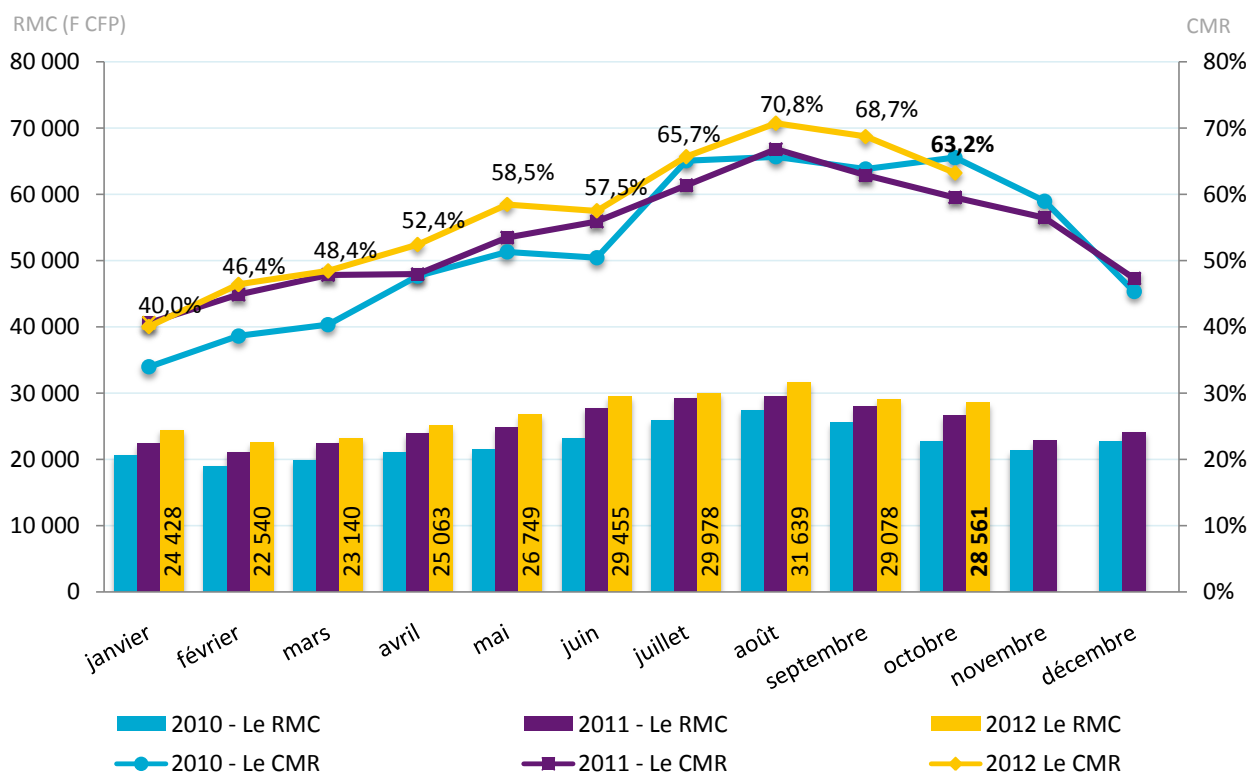
## INDICATEURS DE GESTION D'OCTOBRE 2012

## CHIFFRES DU MOIS

Revenu moyen par chambre louée : 28 561 F CFP

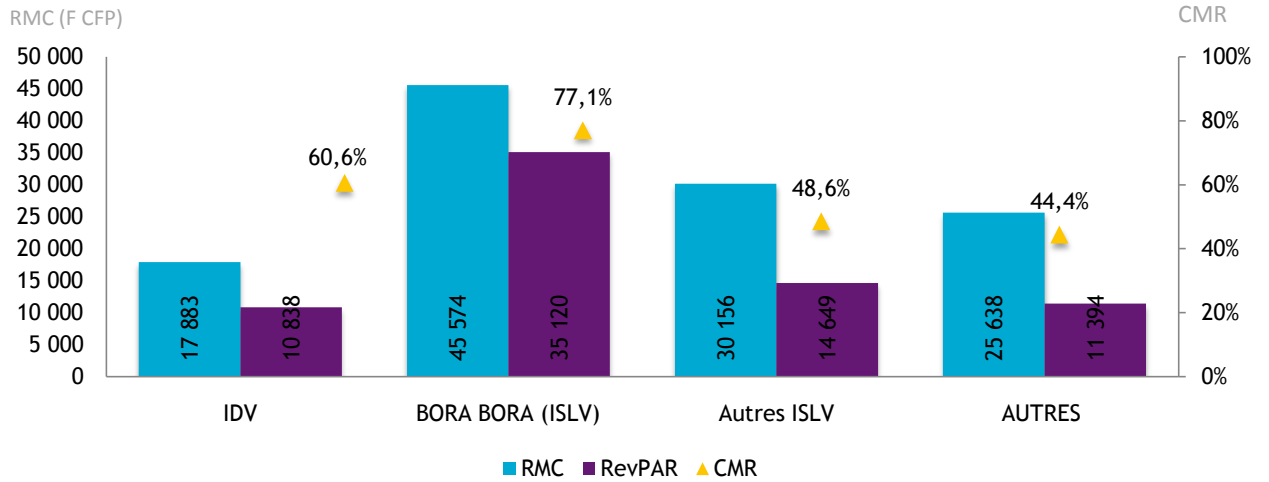
Revenu moyen par chambre disponible : 18 060 F CFP

Coefficient moyen de remplissage : 63,2%



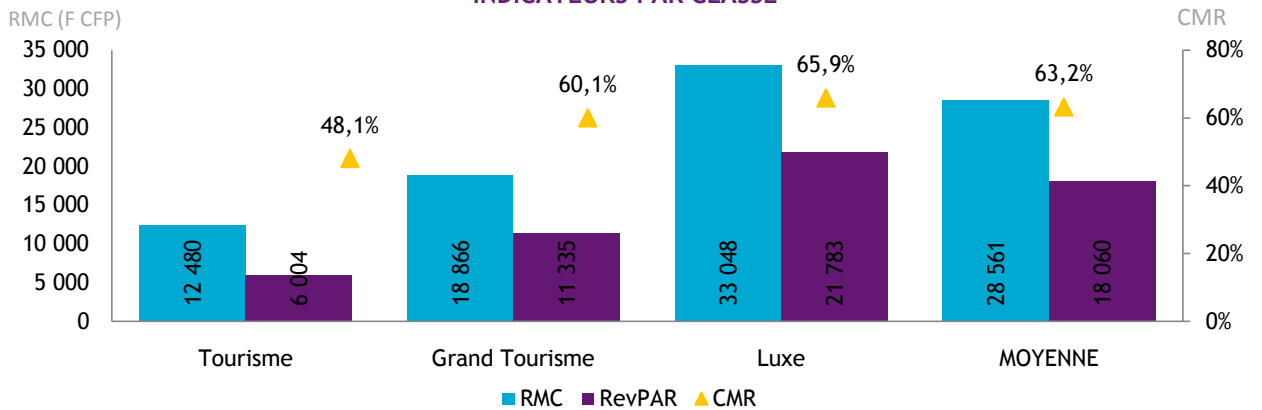
Source: ISPF - Enquête de Fréquentation Hôtelière (EFH)

INDICATEURS PAR SUBDIVISION



Source: ISPF - Enquête de Fréquentation Hôtelière (EFH)

INDICATEURS PAR CLASSE



Source: ISPF - Enquête de Fréquentation Hôtelière (EFH)

DÉFINITIONS

**Coefficient Moyen de Remplissage (CMR) :** Exprimé en pourcentage, il indique le niveau moyen de fréquentation d'un hébergement sur la période donnée. Il est obtenu en divisant le nombre de chambres vendues par le nombre de chambres offertes à la location.

**Le Revenu Moyen par Chambre louée (RMC) :** Le RMC reflète le prix moyen auquel est vendue une chambre sur une période donnée. Il est obtenu en divisant la Recette hébergement par le nombre de chambres vendues. Le RMC est exprimé hors taxes.

**Le Revenu Moyen par Chambre disponible (RevPar) :** Est obtenu en divisant la Recette hébergement par le nombre de chambres disponibles. Il peut également être obtenu en multipliant le RMC par le CMR. Il permet de mieux cerner les liens entre le remplissage et le prix de vente. Le RevPar est exprimé hors taxes.

**Luxe, Grand Tourisme ou Tourisme :** Correspond à une division par classe de l'hôtellerie internationale. La classe Luxe correspond aux hôtels 4 et 5 étoiles, le Grand Tourisme aux hôtels 3 étoiles et le Tourisme aux hôtels 2 étoiles.

TOUTES LES STATISTIQUES SONT DISPONIBLES SUR [WWW.ISPF.PF](http://WWW.ISPF.PF)