

conjoncture

08

TOURISME

Janvier 2013

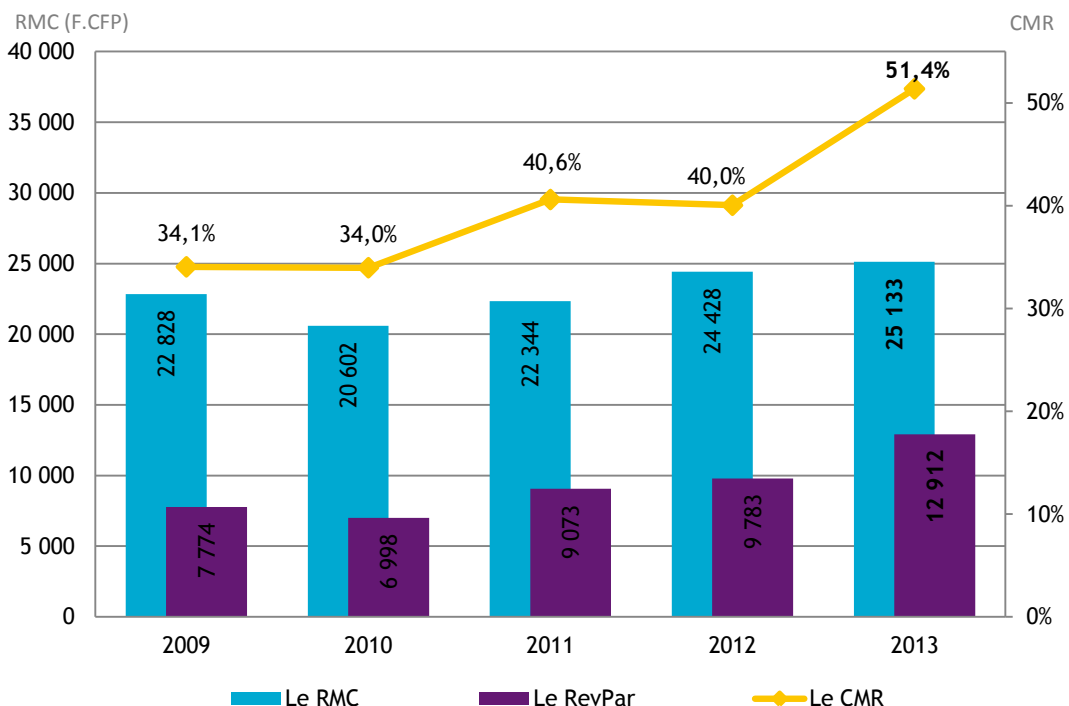
FRÉQUENTATION HÔTELIÈRE HÔTELLERIE INTERNATIONALE

En janvier 2013, la fréquentation des hôtels internationaux de Polynésie française est en hausse par rapport à janvier 2012.

La vente de chambres progresse de 10 %, avec le retour de la clientèle américaine (+ 40 % de chambres vendues) qui a compensé la baisse du nombre de chambres vendues à la clientèle locale et française. La bonne tenue du marché Américain s'explique aussi par le nombre important d'excursionnistes au mois de janvier 2013. En effet, une partie des excursionnistes cumulent des nuitées dans les hôtels polynésiens avant leurs croisières, expliquant la forte hausse de fréquentation dans les hôtels des Iles-Du-Vent.

Cette progression des ventes conjuguée à une réduction de l'offre permet au coefficient moyen de remplissage (CMR) d'augmenter de 11,4 points à 51,4 %.

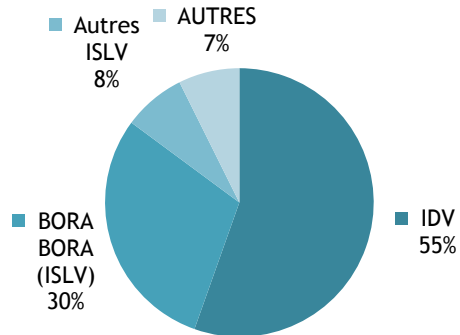
INDICATEURS DE GESTION EN CUMUL DEPUIS JANVIER



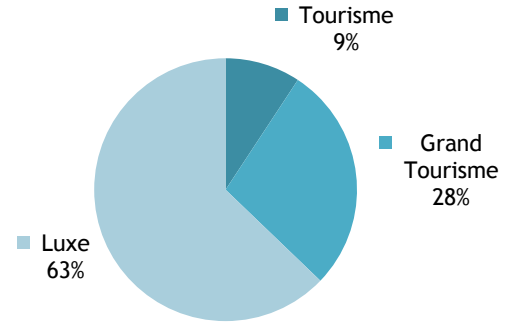
INSTITUT
DE LA
STATISTIQUE
DE LA
POLYNÉSIE FRANÇAISE

CAPACITÉ HÔTELIÈRE : 76 272 CHAMBRES OFFERTES À LA LOCATION

RÉPARTITION PAR SUBDIVISION



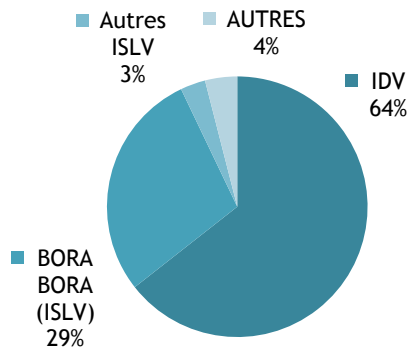
RÉPARTITION PAR CLASSE



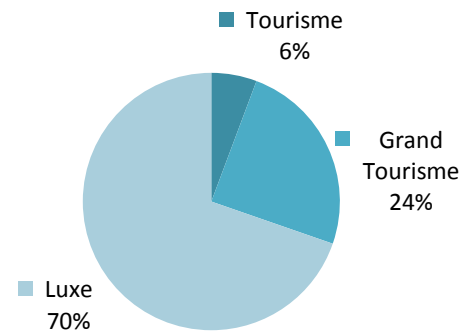
Source: ISPF - Enquête de Fréquentation Hôtelière (EFH)

BILAN DE L'HÔTELLERIE : 39 185 CHAMBRES VENDUES

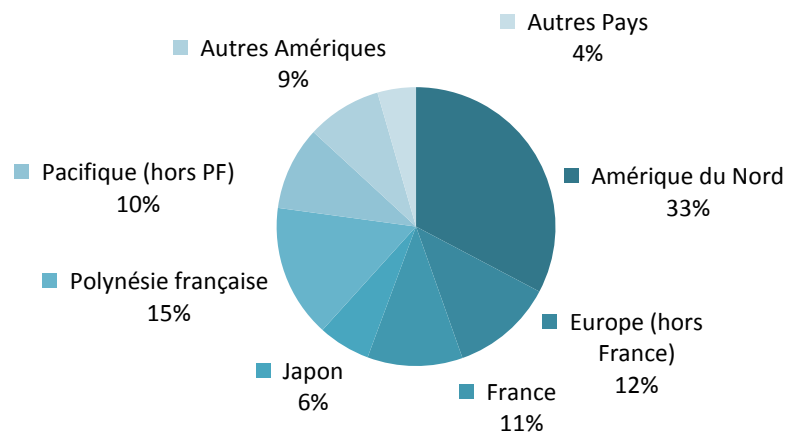
RÉPARTITION PAR SUBDIVISION



RÉPARTITION PAR CLASSE



RÉPARTITION PAR PAYS DE RÉSIDENCE



Source: ISPF - Enquête de Fréquentation Hôtelière (EFH)

RÉPARTITION DES CHAMBRES VENDUES PAR SUBDIVISION ET PAR CLASSE

| | | JANV-12 | OCT-12 | NOV-12 | DÉC-12 | JANV-13 | VARIATION 2011/2012 |
|----------------------------|----------------------|---------------|---------------|---------------|---------------|---------------|------------------------|
| Unité: | | nombre | nombre | nombre | nombre | nombre | % |
| IDV | | 22 725 | 31 805 | 28 770 | 26 473 | 25 239 | 11,1% |
| | Tourisme | 1 560 | 2 612 | 2 420 | 2 228 | 1 837 | 17,8% |
| | Grand Tourisme | 5 317 | 7 723 | 7 538 | 7 064 | 6 766 | 27,3% |
| | Luxe | 15 848 | 21 470 | 18 812 | 17 181 | 16 636 | 5,0% |
| ISLV | | 11 239 | 23 202 | 19 786 | 16 001 | 12 384 | 10,2% |
| | Tourisme | 242 | 421 | 340 | 283 | 268 | 10,7% |
| | Grand Tourisme | 1 943 | 4 218 | 3 382 | 2 303 | 1 793 | -7,7% |
| | Luxe | 9 054 | 18 563 | 16 064 | 13 415 | 10 323 | 14,0% |
| AUTRES Subdivisions | | 1 546 | 3 210 | 2 180 | 1 800 | 1 562 | 1,0% |
| | Tourisme | 147 | 304 | 296 | 193 | 132 | -10,2% |
| | Grand Tourisme | 853 | 1 807 | 1 345 | 1 234 | 1 084 | 27,1% |
| | Luxe | 546 | 1 099 | 539 | 373 | 346 | -36,6% |
| TOTAL | | 35 510 | 58 217 | 50 736 | 44 274 | 39 185 | 10,3% |
| | TOTAL Tourisme | 1 949 | 3 337 | 3 056 | 2 704 | 2 237 | 14,8% |
| | TOTAL Grand Tourisme | 8 113 | 13 748 | 12 265 | 10 601 | 9 643 | 18,9% |
| | TOTAL Luxe | 25 448 | 41 132 | 35 415 | 30 969 | 27 305 | 7,3% |

Source: ISPF - Enquête de Fréquentation Hôtelière (EFH)

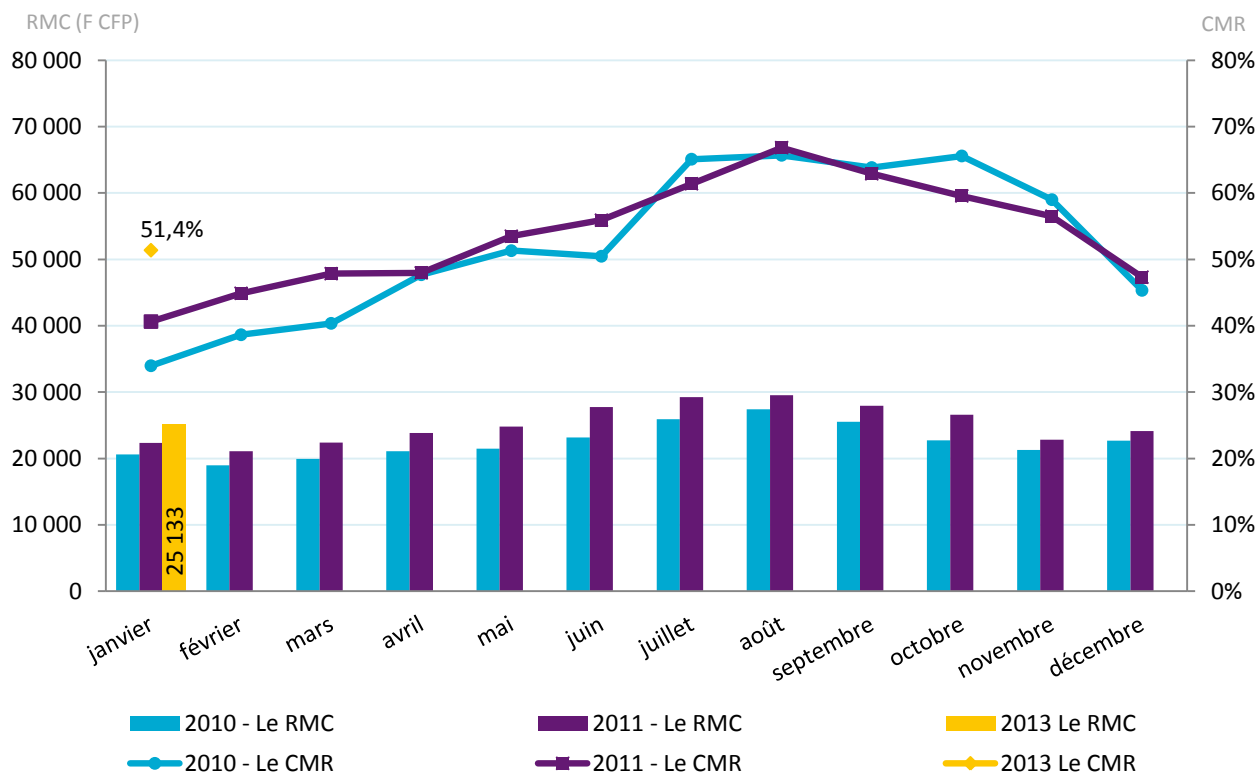
INDICATEURS DE GESTION DE JANVIER 2013

CHIFFRES DU MOIS

Revenu moyen par chambre louée : 25 133 F CFP

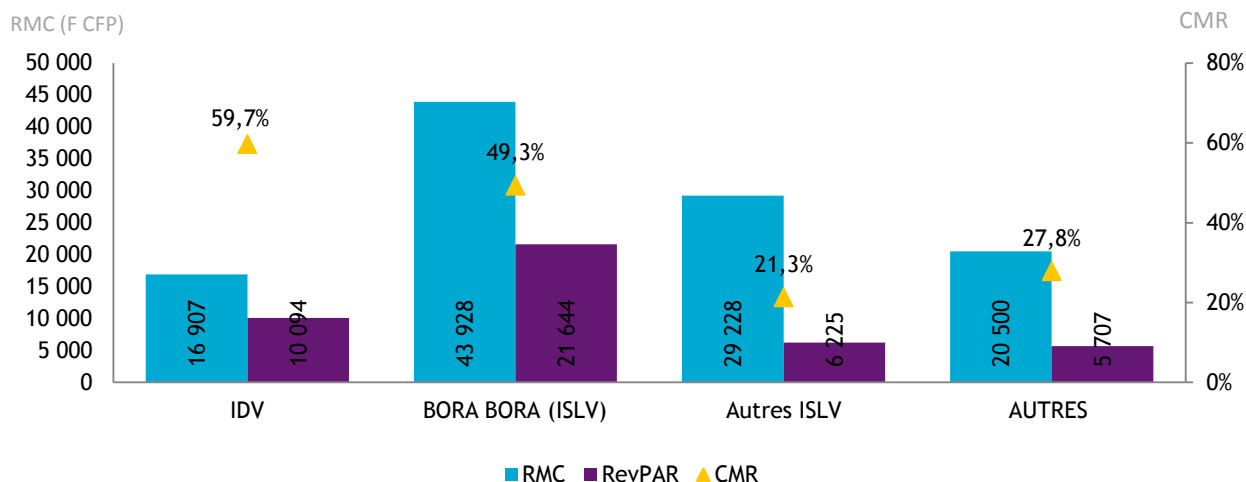
Revenu moyen par chambre disponible : 12 912 F CFP

Coefficient moyen de remplissage : 51,4%



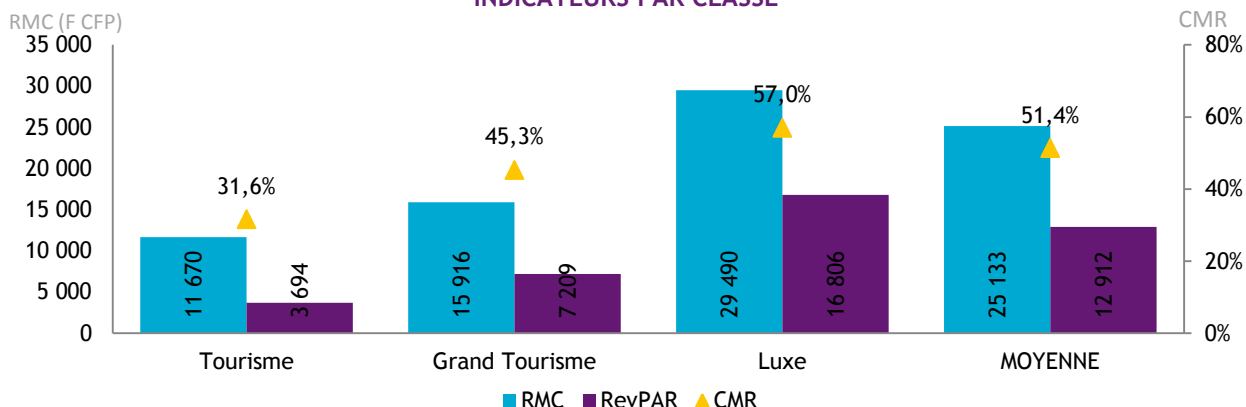
Source: ISPF - Enquête de Fréquentation Hôtelière (EFH)

INDICATEURS PAR SUBDIVISION



Source: ISPF - Enquête de Fréquentation Hôtelière (EFH)

INDICATEURS PAR CLASSE



Source: ISPF - Enquête de Fréquentation Hôtelière (EFH)

DÉFINITIONS

Coefficient Moyen de Remplissage (CMR) : Exprimé en pourcentage, il indique le niveau moyen de fréquentation d'un hébergement sur la période donnée. Il est obtenu en divisant le nombre de chambres vendues par le nombre de chambres offertes à la location.

Le Revenu Moyen par Chambre louée (RMC) : Le RMC reflète le prix moyen auquel est vendue une chambre sur une période donnée. Il est obtenu en divisant la Recette hébergement par le nombre de chambres vendues. Le RMC est exprimé hors taxes.

Le Revenu Moyen par Chambre disponible (RevPar) : Est obtenu en divisant la Recette hébergement par le nombre de chambres disponibles. Il peut également être obtenu en multipliant le RMC par le CMR. Il permet de mieux cerner les liens entre le remplissage et le prix de vente. Le RevPar est exprimé hors taxes.

Luxe, Grand Tourisme ou Tourisme : Correspond à une division par classe de l'hôtellerie internationale. La classe Luxe correspond aux hôtels 4 et 5 étoiles, le Grand Tourisme aux hôtels 3 étoiles et le Tourisme aux hôtels 2 étoiles.