

conjoncture

12

TOURISME

Mars 2013

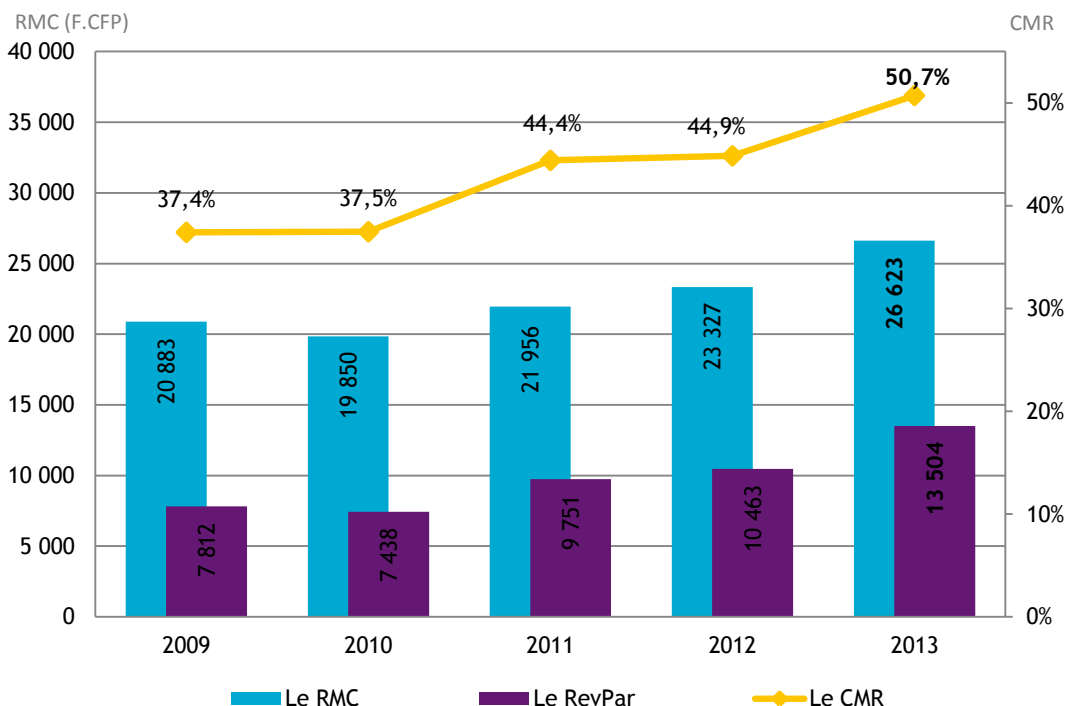
FRÉQUENTATION HÔTELIÈRE HÔTELLERIE INTERNATIONALE

Au premier trimestre de l'année 2013, les indicateurs de gestion hôteliers sont en hausse, avec le taux moyen de remplissage (CMR) le plus important de ces 4 dernières années (50,7 %).

En mars 2013, le CMR s'élève à 54,9 %, en progression de 6,5 points par rapport à mars 2012, et le revenu moyen par chambre disponible connaît une hausse de 30 % à 14 600 F.CFP. La vente de chambres augmente de 6,4 %. La diminution du nombre de chambres vendues vers les marchés européens, français et locaux, est largement compensée par la bonne tenue des marchés japonais, américains et des autres marchés étrangers.

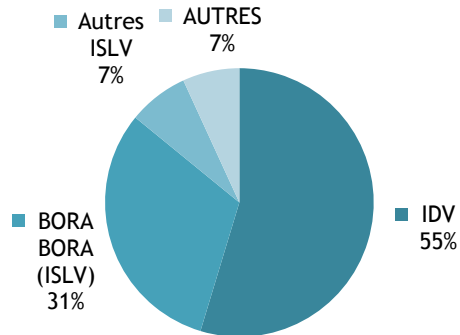
Le CMR des hôtels de la gamme luxe est celui qui progresse le plus pour atteindre 58,8 %. Géographiquement, le meilleur CMR se situe aux Iles du Vent.

INDICATEURS DE GESTION EN CUMUL DEPUIS JANVIER

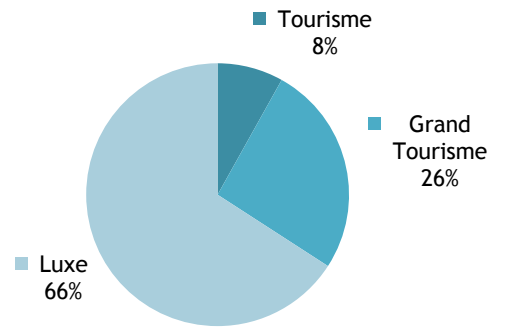


CAPACITÉ HÔTELIÈRE : 84 201 CHAMBRES OFFERTES À LA LOCATION

RÉPARTITION PAR SUBDIVISION



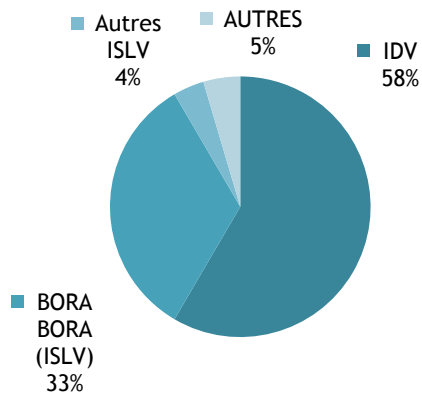
RÉPARTITION PAR CLASSE



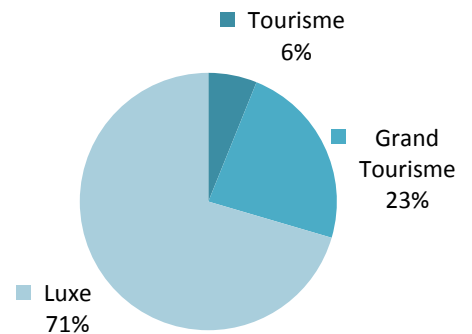
Source: ISPF - Enquête de Fréquentation Hôtelière (EFH)

BILAN DE L'HÔTELLERIE : 46 249 CHAMBRES VENDUES

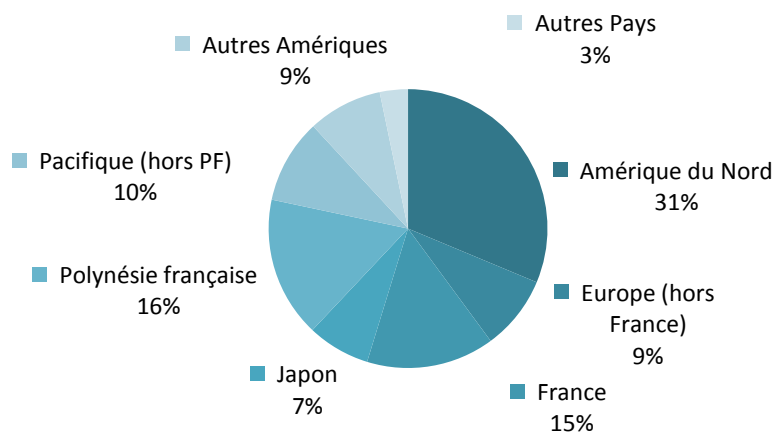
RÉPARTITION PAR SUBDIVISION



RÉPARTITION PAR CLASSE



RÉPARTITION PAR PAYS DE RÉSIDENCE



Source: ISPF - Enquête de Fréquentation Hôtelière (EFH)

RÉPARTITION DES CHAMBRES VENDUES PAR SUBDIVISION ET PAR CLASSE

		MARS-12	DÉC-12	JANV-13	FÉVR-13	MARS-13	VARIATION 2013/2012
Unité:		nombre	nombre	nombre	nombre	nombre	%
IDV		26 642	26 473	25 239	24 501	27 018	1,4%
	Tourisme	2 042	2 228	1 837	1 541	2 124	4,0%
	Grand Tourisme	5 910	7 064	6 766	6 150	6 966	17,9%
	Luxe	18 690	17 181	16 636	16 810	17 928	-4,1%
ISLV		14 609	16 001	12 384	12 601	17 114	17,1%
	Tourisme	304	283	268	237	307	1,0%
	Grand Tourisme	2 646	2 303	1 793	2 013	2 567	-3,0%
	Luxe	11 659	13 415	10 323	10 351	14 240	22,1%
AUTRES Subdivisions		2 233	1 800	1 562	1 595	2 117	-5,2%
	Tourisme	394	193	132	139	395	0,3%
	Grand Tourisme	1 253	1 234	1 084	1 218	1 306	4,2%
	Luxe	586	373	346	238	416	-29,0%
TOTAL		43 484	44 274	39 185	38 697	46 249	6,4%
	TOTAL Tourisme	2 740	2 704	2 237	1 917	2 826	3,1%
	TOTAL Grand Tourisme	9 809	10 601	9 643	9 381	10 839	10,5%
	TOTAL Luxe	30 935	30 969	27 305	27 399	32 584	5,3%

Source: ISPF - Enquête de Fréquentation Hôtelière (EFH)

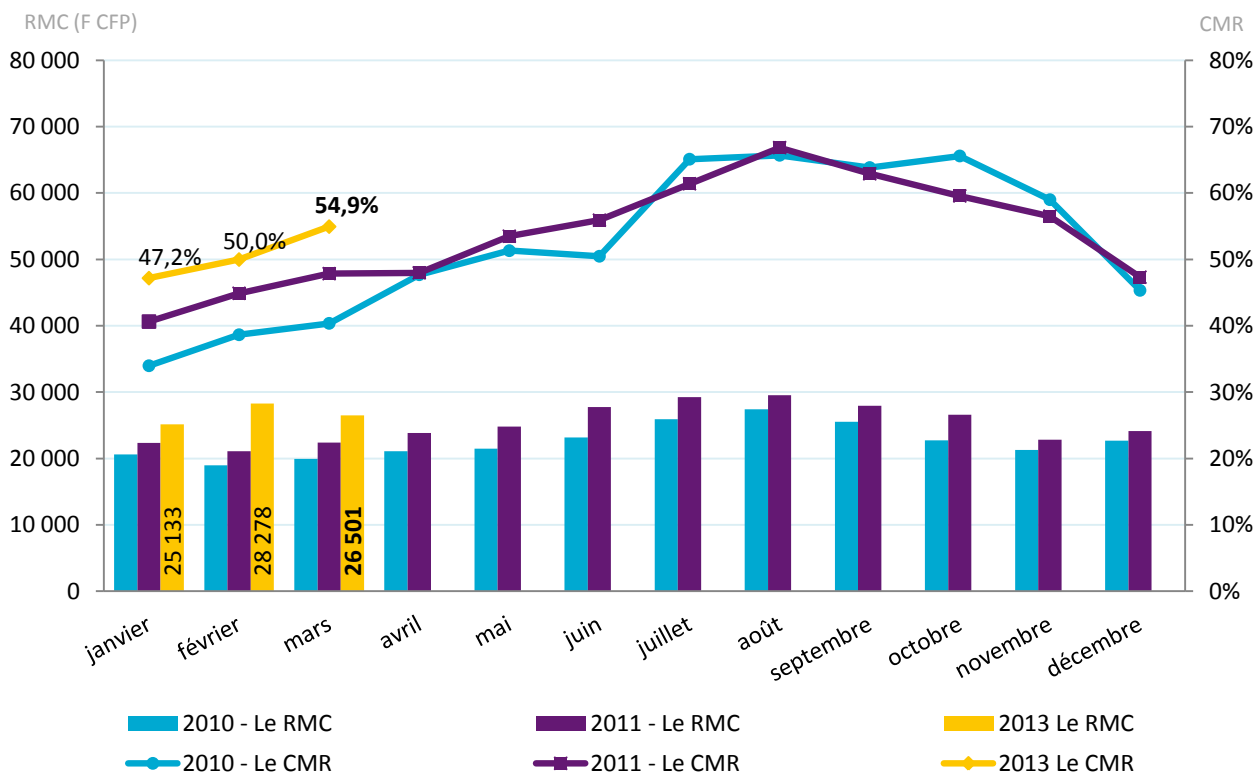
INDICATEURS DE GESTION DE MARS 2013

CHIFFRES DU MOIS

Revenu moyen par chambre louée : 26 501 F CFP

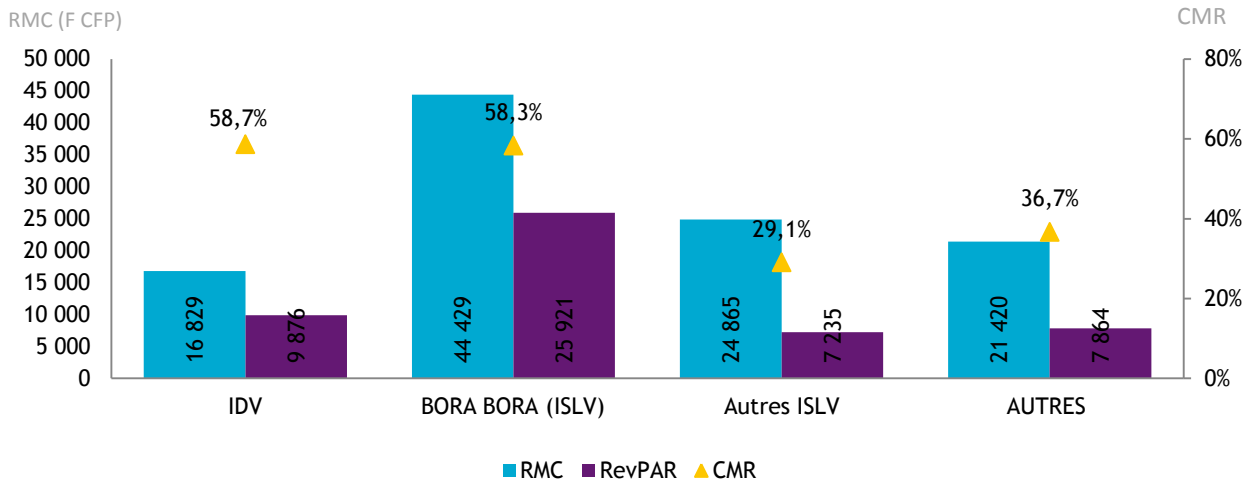
Revenu moyen par chambre disponible : 14 556 F CFP

Coefficient moyen de remplissage : 54,9%



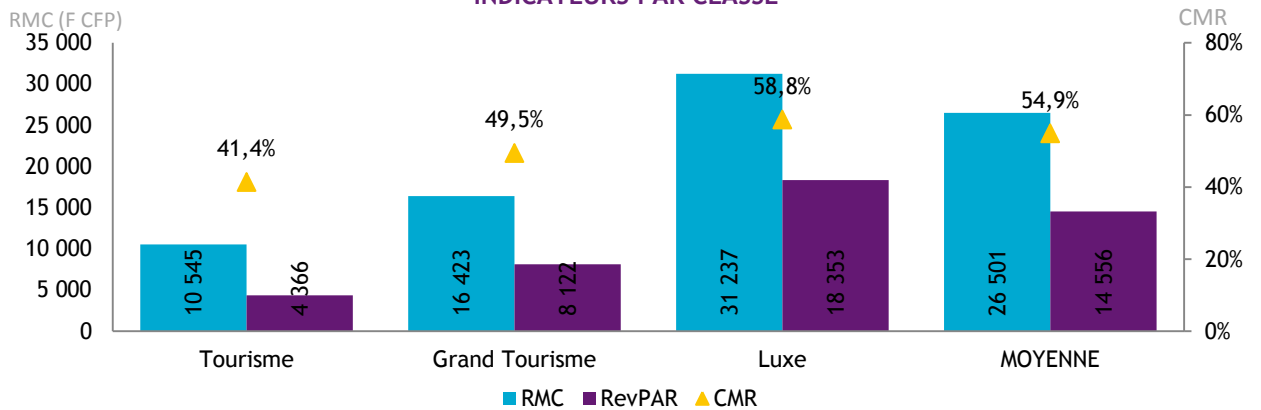
Source: ISPF - Enquête de Fréquentation Hôtelière (EFH)

INDICATEURS PAR SUBDIVISION



Source: ISPF - Enquête de Fréquentation Hôtelière (EFH)

INDICATEURS PAR CLASSE



Source: ISPF - Enquête de Fréquentation Hôtelière (EFH)

DÉFINITIONS

Coefficient Moyen de Remplissage (CMR) : Exprimé en pourcentage, il indique le niveau moyen de fréquentation d'un hébergement sur la période donnée. Il est obtenu en divisant le nombre de chambres vendues par le nombre de chambres offertes à la location.

Le Revenu Moyen par Chambre louée (RMC) : Le RMC reflète le prix moyen auquel est vendue une chambre sur une période donnée. Il est obtenu en divisant la Recette hébergement par le nombre de chambres vendues. Le RMC est exprimé hors taxes.

Le Revenu Moyen par Chambre disponible (RevPar) : Est obtenu en divisant la Recette hébergement par le nombre de chambres disponibles. Il peut également être obtenu en multipliant le RMC par le CMR. Il permet de mieux cerner les liens entre le remplissage et le prix de vente. Le RevPar est exprimé hors taxes.

Luxe, Grand Tourisme ou Tourisme : Correspond à une division par classe de l'hôtellerie internationale. La classe Luxe correspond aux hôtels 4 et 5 étoiles, le Grand Tourisme aux hôtels 3 étoiles et le Tourisme aux hôtels 2 étoiles.