

conjoncture

22

TOURISME

Mai 2013

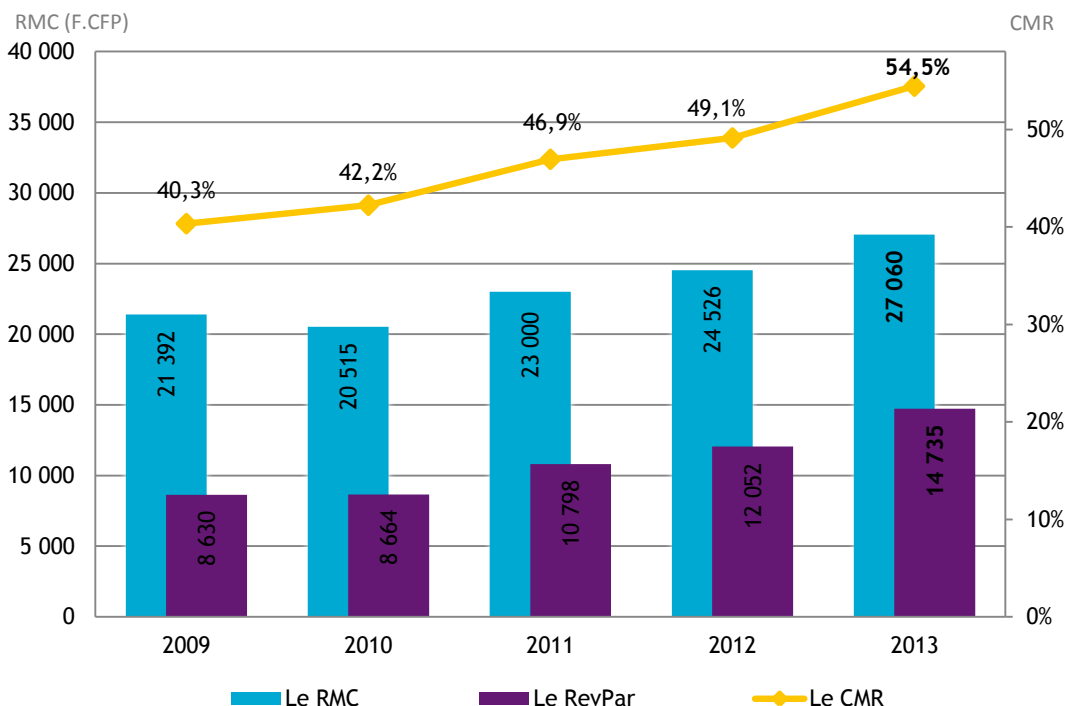
FRÉQUENTATION HÔTELIÈRE HÔTELLERIE INTERNATIONALE

En mai 2013, la fréquentation des hôtels internationaux de Polynésie française est en baisse de 1,3 % par rapport à mai 2012. L'augmentation du nombre de chambres vendues aux clientèles japonaise, américaine et française ne compense pas la diminution des ventes vers toutes les autres clientèles.

Cependant, la baisse de 9 % de l'offre en chambre suite à la fermeture de deux hôtels, permet au secteur hôtelier d'afficher le meilleur taux de remplissage de ces trois dernières années à 63,5 %, en progression de 5 points par rapport à mai 2012.

Par ailleurs, le prix moyen d'une chambre s'élève à 28 100 F.CFP, et le revenu par chambre disponible à 17 800 F.CFP, en hausse respectivement de 5 % et 14 % par rapport à mai 2012.

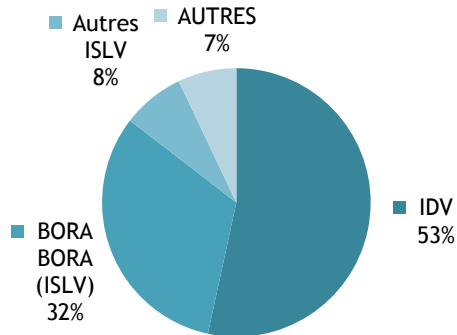
INDICATEURS DE GESTION EN CUMUL DEPUIS JANVIER



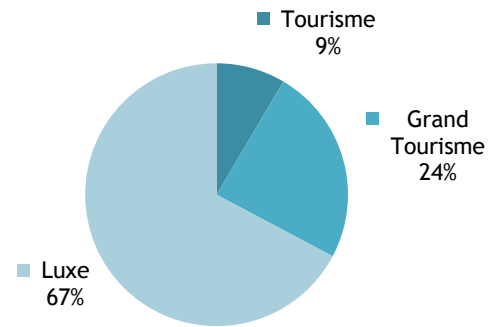
INSTITUT
DE LA
STATISTIQUE
DE LA
POLYNÉSIE FRANÇAISE

CAPACITÉ HÔTELIÈRE : 82 063 CHAMBRES OFFERTES À LA LOCATION

RÉPARTITION PAR SUBDIVISION



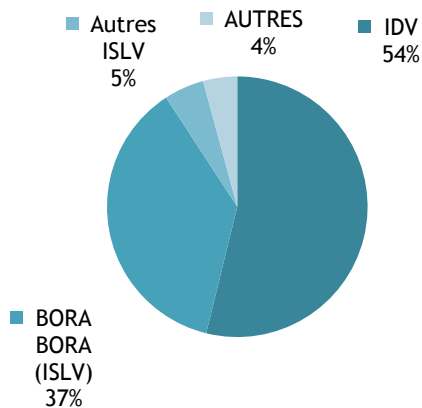
RÉPARTITION PAR CLASSE



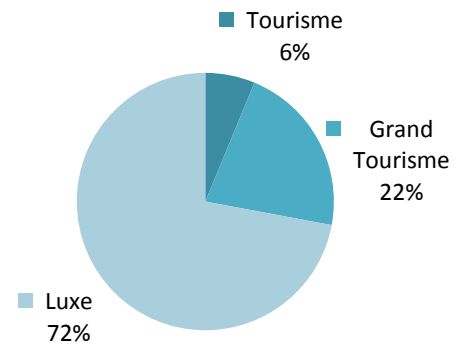
Source: ISPF - Enquête de Fréquentation Hôtelière (EFH)

BILAN DE L'HÔTELLERIE : 52 086 CHAMBRES VENDUES

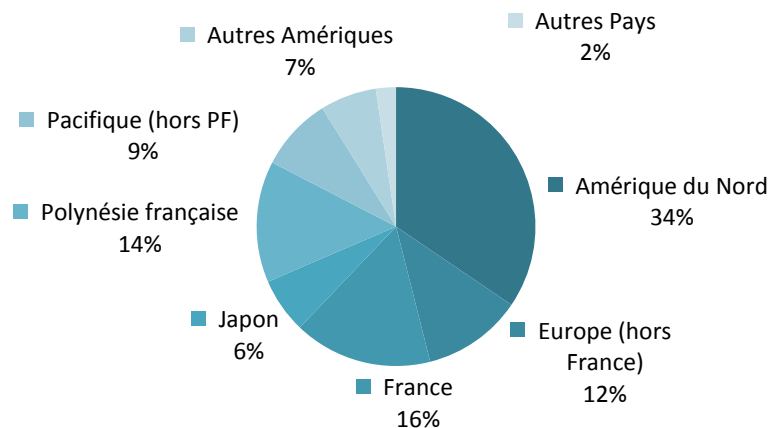
RÉPARTITION PAR SUBDIVISION



RÉPARTITION PAR CLASSE



RÉPARTITION PAR PAYS DE RÉSIDENCE



Source: ISPF - Enquête de Fréquentation Hôtelière (EFH)

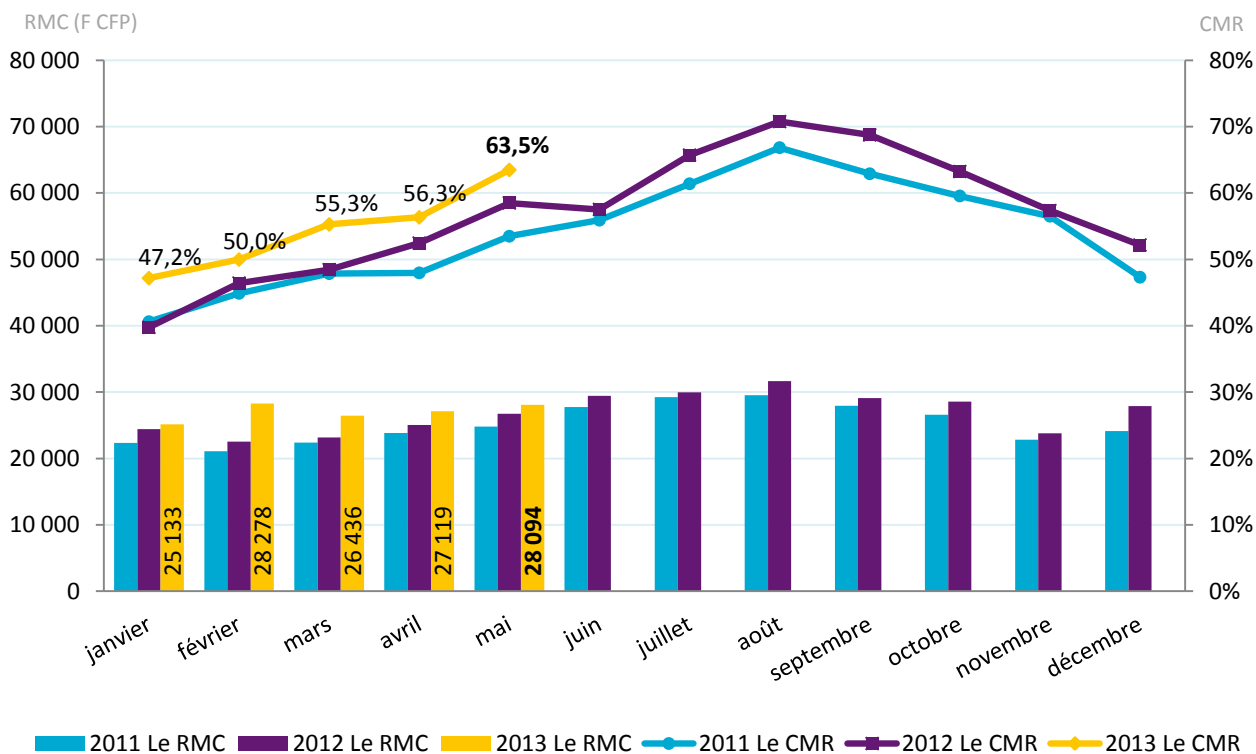
RÉPARTITION DES CHAMBRES VENDUES PAR SUBDIVISION ET PAR CLASSE

		MAI-12	FÉVR-13	MARS-13	AVR-13	MAI-13	VARIATION 2013/2012
Unité:		nombre	nombre	nombre	nombre	nombre	%
IDV		29 195	24 501	27 018	25 990	28 041	-4,0%
	Tourisme	2 257	1 541	2 124	2 248	2 585	14,5%
	Grand Tourisme	7 049	6 150	6 966	6 654	7 418	5,2%
	Luxe	19 889	16 810	17 928	17 088	18 038	-9,3%
ISLV		20 975	12 601	17 395	16 768	21 838	4,1%
	Tourisme	434	237	307	283	405	-6,7%
	Grand Tourisme	3 502	2 013	2 567	2 692	3 397	-3,0%
	Luxe	17 039	10 351	14 521	13 793	18 036	5,9%
AUTRES Subdivisions		2 581	1 595	2 117	1 969	2 207	-14,5%
	Tourisme	250	139	395	386	260	4,0%
	Grand Tourisme	1 339	1 218	1 306	622	485	-63,8%
	Luxe	992	238	416	961	1 462	47,4%
TOTAL		52 751	38 697	46 530	44 727	52 086	-1,3%
	TOTAL Tourisme	2 941	1 917	2 826	2 917	3 250	10,5%
	TOTAL Grand Tourisme	11 890	9 381	10 839	9 968	11 300	-5,0%
	TOTAL Luxe	37 920	27 399	32 865	31 842	37 536	-1,0%

Source: ISPF - Enquête de Fréquentation Hôtelière (EFH)

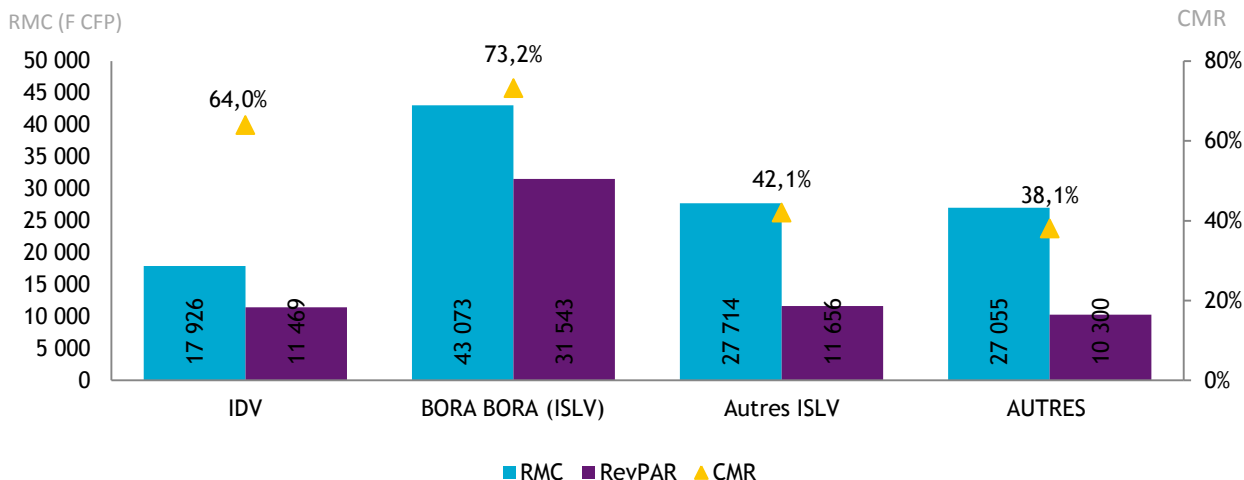
INDICATEURS DE GESTION DE MAI 2013

CHIFFRES DU MOIS

Revenu moyen par chambre louée : **28 094 F CFP**Revenu moyen par chambre disponible : **17 831 F CFP**Coefficient moyen de remplissage : **63,5%**

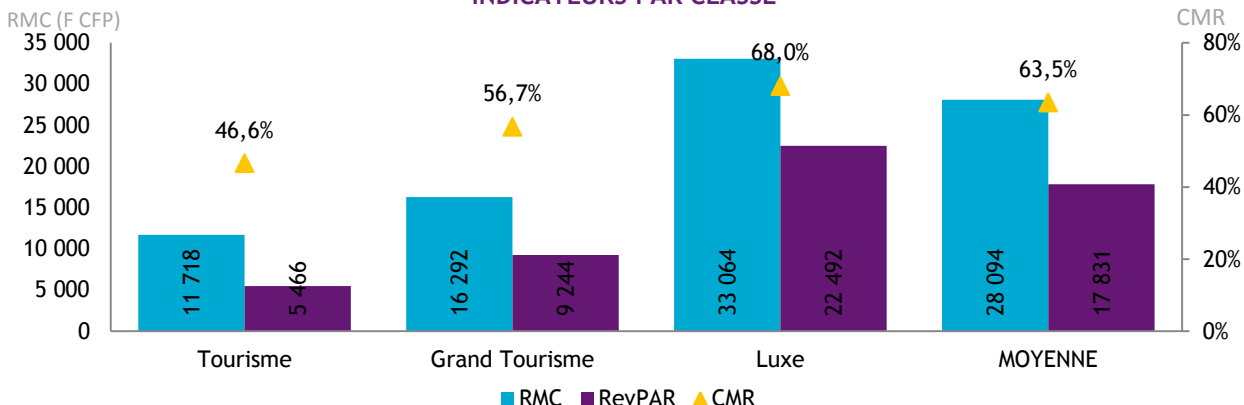
Source: ISPF - Enquête de Fréquentation Hôtelière (EFH)

INDICATEURS PAR SUBDIVISION



Source: ISPF - Enquête de Fréquentation Hôtelière (EFH)

INDICATEURS PAR CLASSE



Source: ISPF - Enquête de Fréquentation Hôtelière (EFH)

DÉFINITIONS

Coefficient Moyen de Remplissage (CMR) : Exprimé en pourcentage, il indique le niveau moyen de fréquentation d'un hébergement sur la période donnée. Il est obtenu en divisant le nombre de chambres vendues par le nombre de chambres offertes à la location.

Le Revenu Moyen par Chambre louée (RMC) : Le RMC reflète le prix moyen auquel est vendue une chambre sur une période donnée. Il est obtenu en divisant la Recette hébergement par le nombre de chambres vendues. Le RMC est exprimé hors taxes.

Le Revenu Moyen par Chambre disponible (RevPar) : Est obtenu en divisant la Recette hébergement par le nombre de chambres disponibles. Il peut également être obtenu en multipliant le RMC par le CMR. Il permet de mieux cerner les liens entre le remplissage et le prix de vente. Le RevPar est exprimé hors taxes.

Luxe, Grand Tourisme ou Tourisme : Correspond à une division par classe de l'hôtellerie internationale. La classe Luxe correspond aux hôtels 4 et 5 étoiles, le Grand Tourisme aux hôtels 3 étoiles et le Tourisme aux hôtels 2 étoiles.