

## conjoncture

24

TOURISME

Juin 2013

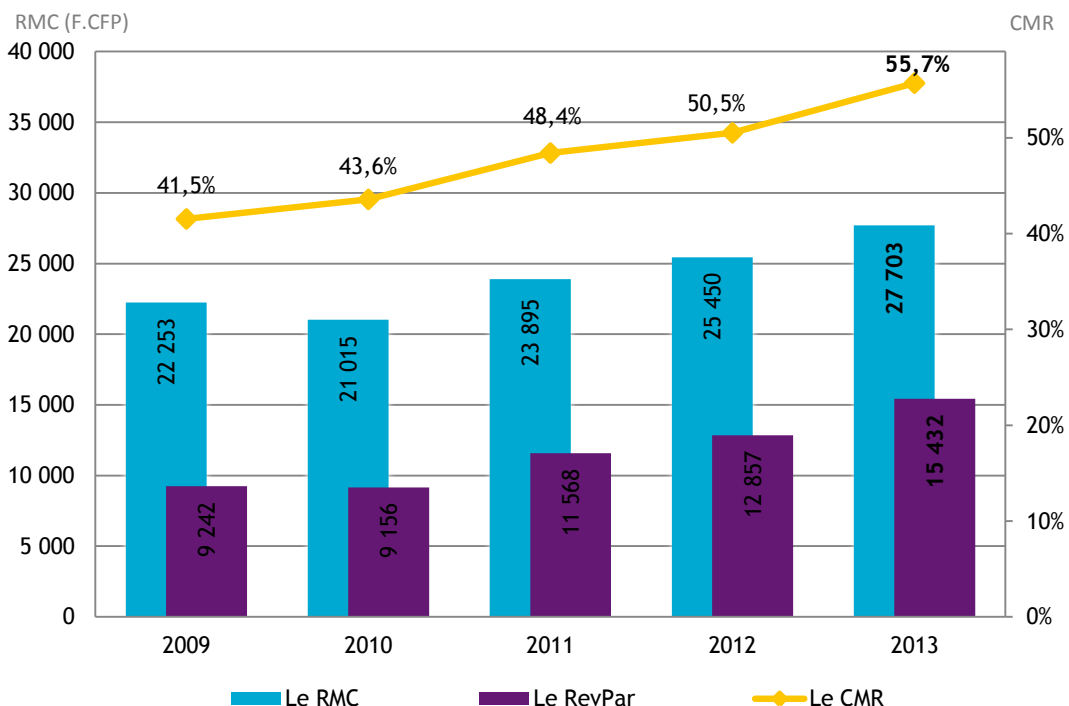
### FRÉQUENTATION HÔTELIÈRE HÔTELLERIE INTERNATIONALE

En juin 2013, la fréquentation des hôtels de Polynésie française est en baisse par rapport à juin 2012. Malgré une augmentation du nombre de chambres vendues aux clientèles japonaise et américaine, les résultats sont pénalisés par la réduction de la demande locale. Le nombre total de nuitées consommées recule ainsi de 3 %.

Dans le même temps, l'offre en chambre diminue de 10,2 %, permettant l'amélioration de 4,7 points du coefficient moyen de remplissage (CMR) à 62,2 %. Les autres indicateurs de gestion suivent cette tendance avec une hausse de 4,1 % du revenu moyen par chambre vendue (RMC) et de 13 % pour le revenu par chambre disponible (RevPar).

Sur le premier semestre 2013, le CMR s'établit à 55,7 %, en progression de 5,2 points par rapport à l'année passée.

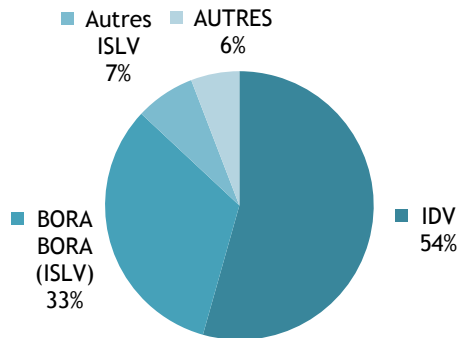
#### INDICATEURS DE GESTION EN CUMUL DEPUIS JANVIER



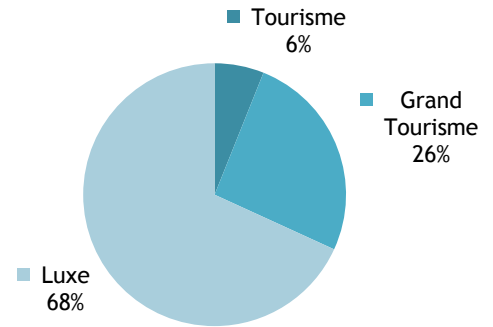
INSTITUT  
DE LA  
STATISTIQUE  
DE LA  
POLYNÉSIE FRANÇAISE

CAPACITÉ HÔTELIÈRE : 78 064 CHAMBRES OFFERTES À LA LOCATION

RÉPARTITION PAR SUBDIVISION



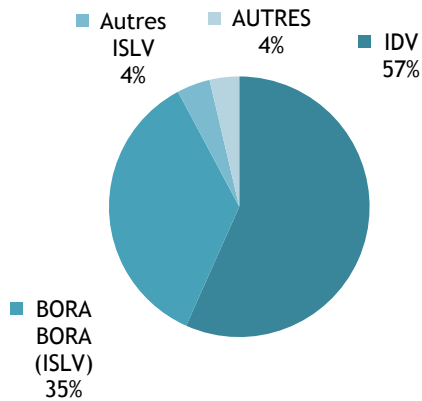
RÉPARTITION PAR CLASSE



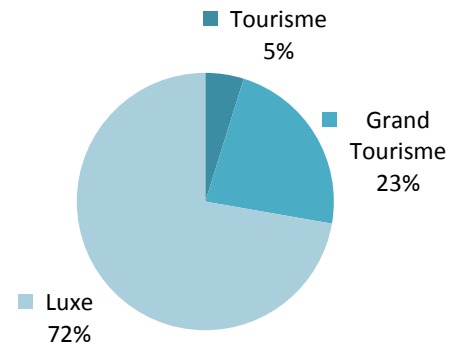
Source: ISPF - Enquête de Fréquentation Hôtelière (EFH)

BILAN DE L'HÔTELLERIE : 48 543 CHAMBRES VENDUES

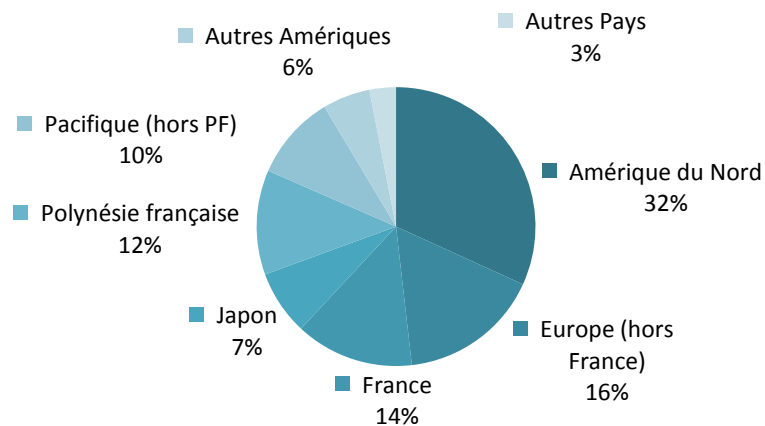
RÉPARTITION PAR SUBDIVISION



RÉPARTITION PAR CLASSE



RÉPARTITION PAR PAYS DE RÉSIDENCE



Source: ISPF - Enquête de Fréquentation Hôtelière (EFH)

## RÉPARTITION DES CHAMBRES VENDUES PAR SUBDIVISION ET PAR CLASSE

		JUIN-12	MARS-13	AVR-13	MAI-13	JUIN-13	VARIATION 2013/2012
Unité:		nombre	nombre	nombre	nombre	nombre	%
<b>IDV</b>		<b>28 696</b>	<b>27 018</b>	<b>25 990</b>	<b>28 041</b>	<b>27 516</b>	<b>-4,1%</b>
	Tourisme	1 717	1 781	1 956	2 116	2 012	17,2%
	Grand Tourisme	7 213	7 309	6 946	7 887	7 892	9,4%
	Luxe	19 766	17 928	17 088	18 038	17 612	-10,9%
<b>ISLV</b>		<b>19 289</b>	<b>17 395</b>	<b>16 768</b>	<b>21 838</b>	<b>19 244</b>	<b>-0,2%</b>
	Tourisme	363	307	283	405	334	-8,0%
	Grand Tourisme	2 887	2 567	2 692	3 397	2 701	-6,4%
	Luxe	16 039	14 521	13 793	18 036	16 209	1,1%
<b>AUTRES Subdivisions</b>		<b>2 041</b>	<b>2 117</b>	<b>1 969</b>	<b>2 207</b>	<b>1 783</b>	<b>-12,6%</b>
	Tourisme	312	395	386	260	0	-100,0%
	Grand Tourisme	1 029	1 306	622	485	533	-48,2%
	Luxe	700	416	961	1 462	1 250	78,6%
<b>TOTAL</b>		<b>50 026</b>	<b>46 530</b>	<b>44 727</b>	<b>52 086</b>	<b>48 543</b>	<b>-3,0%</b>
	TOTAL Tourisme	2 392	2 483	2 625	2 781	2 346	-1,9%
	TOTAL Grand Tourisme	11 129	11 182	10 260	11 769	11 126	0,0%
	TOTAL Luxe	36 505	32 865	31 842	37 536	35 071	-3,9%

Source: ISPF - Enquête de Fréquentation Hôtelière (EFH)

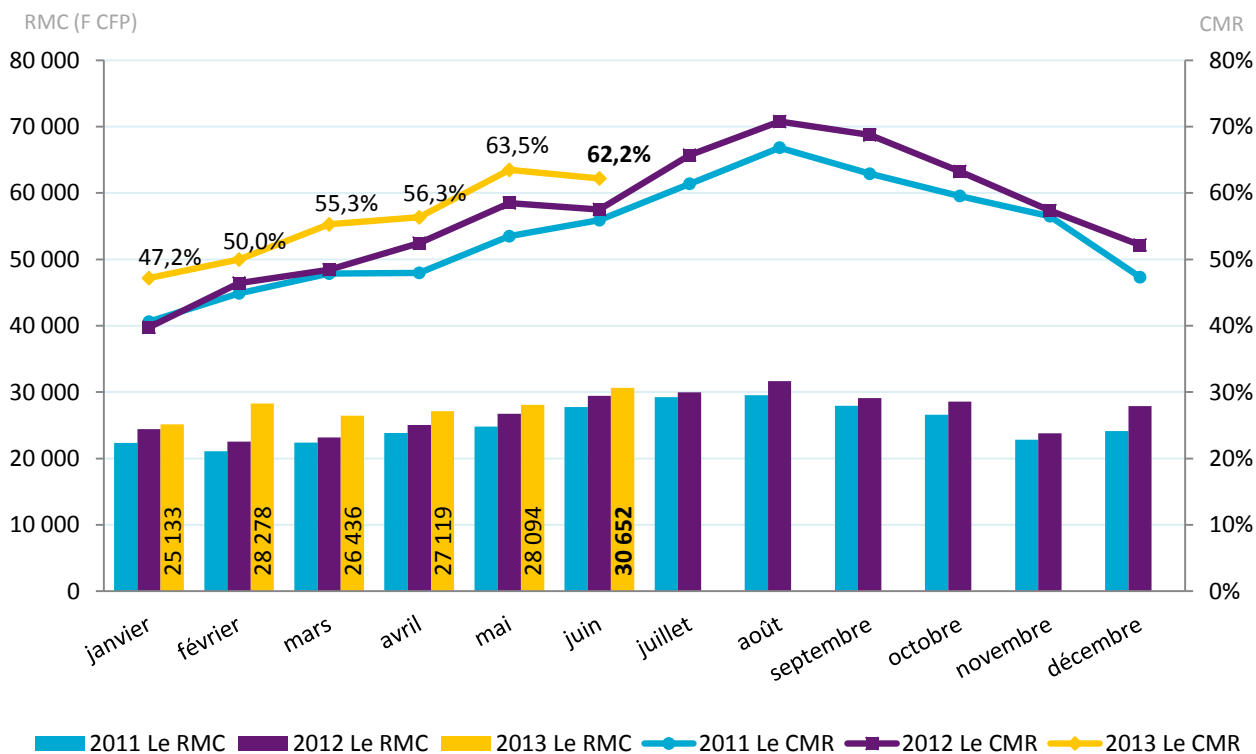
## INDICATEURS DE GESTION DE JUIN 2013

## CHIFFRES DU MOIS

Revenu moyen par chambre louée : 30 652 F CFP

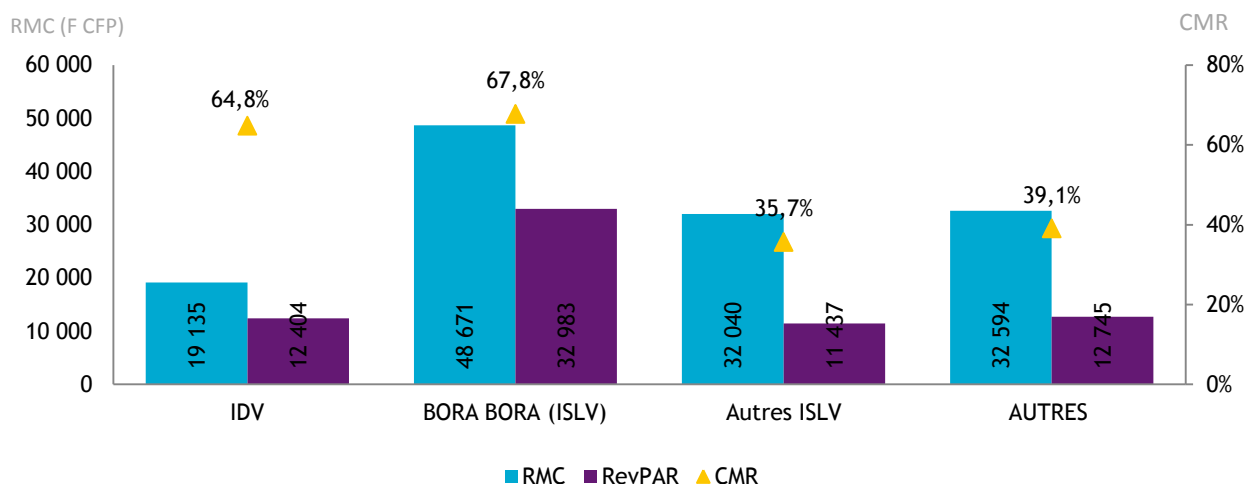
Revenu moyen par chambre disponible : 19 060 F CFP

Coefficient moyen de remplissage : 62,2%



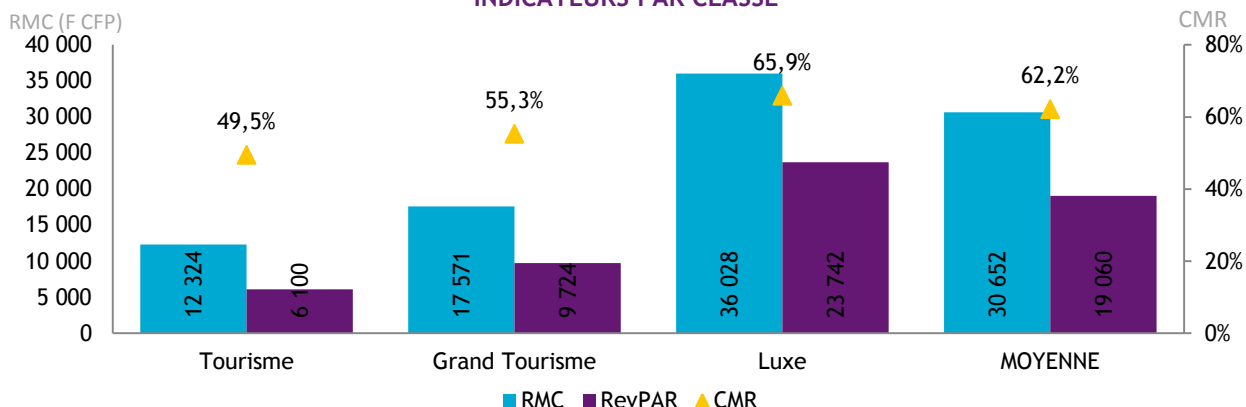
Source: ISPF - Enquête de Fréquentation Hôtelière (EFH)

### INDICATEURS PAR SUBDIVISION



Source: ISPF - Enquête de Fréquentation Hôtelière (EFH)

### INDICATEURS PAR CLASSE



Source: ISPF - Enquête de Fréquentation Hôtelière (EFH)

## DÉFINITIONS

**Coefficient Moyen de Remplissage (CMR) :** Exprimé en pourcentage, il indique le niveau moyen de fréquentation d'un hébergement sur la période donnée. Il est obtenu en divisant le nombre de chambres vendues par le nombre de chambres offertes à la location.

**Le Revenu Moyen par Chambre louée (RMC) :** Le RMC reflète le prix moyen auquel est vendue une chambre sur une période donnée. Il est obtenu en divisant la Recette hébergement par le nombre de chambres vendues. Le RMC est exprimé hors taxes.

**Le Revenu Moyen par Chambre disponible (RevPar) :** Est obtenu en divisant la Recette hébergement par le nombre de chambres disponibles. Il peut également être obtenu en multipliant le RMC par le CMR. Il permet de mieux cerner les liens entre le remplissage et le prix de vente. Le RevPar est exprimé hors taxes.

**Luxe, Grand Tourisme ou Tourisme :** Correspond à une division par classe de l'hôtellerie internationale. La classe Luxe correspond aux hôtels 4 et 5 étoiles, le Grand Tourisme aux hôtels 3 étoiles et le Tourisme aux hôtels 2 étoiles.