

conjoncture

28

TOURISME

Août 2013

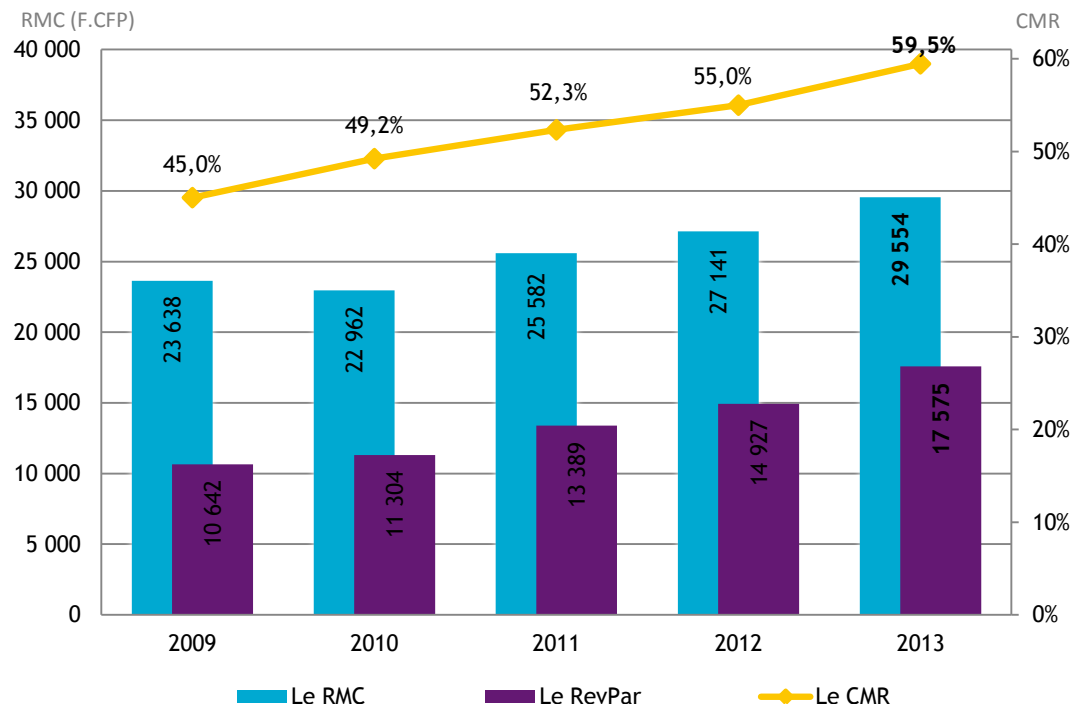
FRÉQUENTATION HÔTELIÈRE HÔTELLERIE INTERNATIONALE

En Août 2013, la fréquentation touristique des hôtels en polynésie française est en baisse par rapport au mois d'août 2012, Le nombre de chambres vendues est en baisse de 9,6 %. Ce recul s'explique par la perte de nombreux clients originaires d'Europe (y compris France), et du pacifique (y compris Polynésie française). Sur la même période, les fermetures d'hôtels en polynésie française ont fait diminuer l'offre en chambre de 8,6 %,

Le coefficient Moyen de remplissage (CMR) diminue de 0,8 point pour s'établir à 70 % avec, ce mois ci, une hausse de 7 % deu revenu moyen par chambre (RMC) qui permet au revenu par chambre disponible (RevPar) de progresser de 6 %,

Sur les huit premiers mois de 2013, le CMR s'établit à 59,5 % en progression de 4,5 points par rapport à l'année passée.

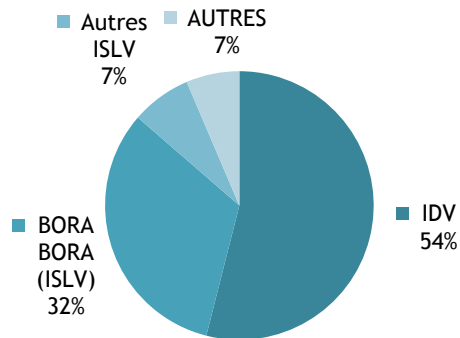
INDICATEURS DE GESTION EN CUMUL DEPUIS JANVIER



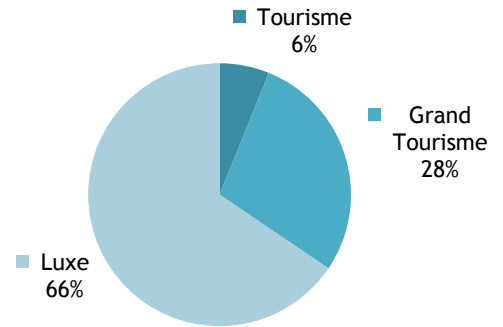
INSTITUT
DE LA
STATISTIQUE
DE LA
POLYNÉSIE FRANÇAISE

CAPACITÉ HÔTELIÈRE : 81 131 CHAMBRES OFFERTES À LA LOCATION

RÉPARTITION PAR SUBDIVISION



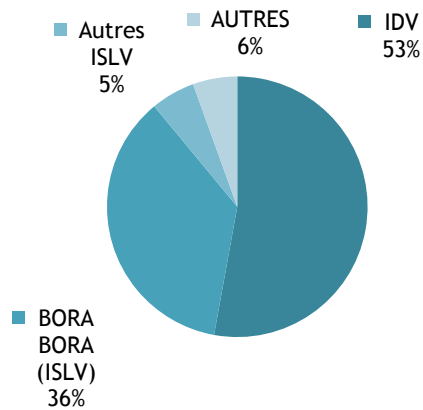
RÉPARTITION PAR CLASSE



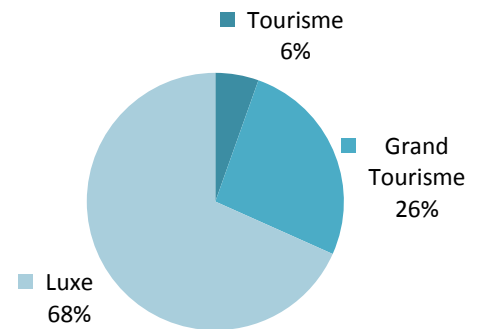
Source: ISPF - Enquête de Fréquentation Hôtelière (EFH)

BILAN DE L'HÔTELLERIE : 56 782 CHAMBRES VENDUES

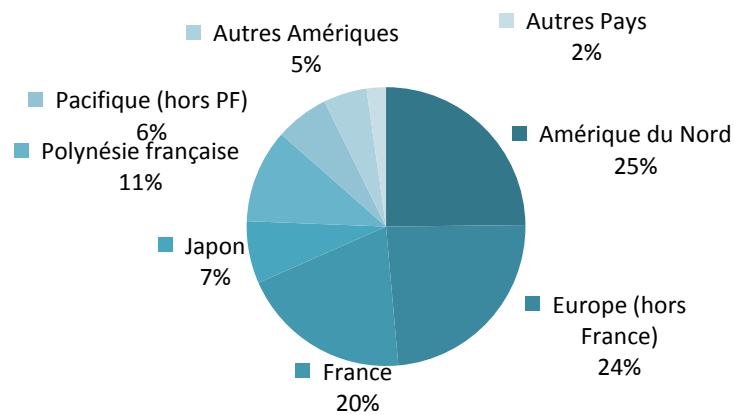
RÉPARTITION PAR SUBDIVISION



RÉPARTITION PAR CLASSE



RÉPARTITION PAR PAYS DE RÉSIDENCE



Source: ISPF - Enquête de Fréquentation Hôtelière (EFH)

RÉPARTITION DES CHAMBRES VENDUES PAR SUBDIVISION ET PAR CLASSE

		AOÛT-12	MAI-13	JUIN-13	JUIL-13	AOÛT-13	VARIATION 2013/2012
Unité:		nombre	nombre	nombre	nombre	nombre	%
IDV		33 538	28 041	27 516	31 472	30 013	-10,5%
	Tourisme	2 343	2 116	2 012	2 339	2 517	7,4%
	Grand Tourisme	8 600	7 887	7 892	9 065	8 806	2,4%
	Luxe	22 595	18 038	17 612	20 068	18 690	-17,3%
ISLV		24 838	21 838	19 244	22 652	23 639	-4,8%
	Tourisme	575	405	334	514	570	-0,9%
	Grand Tourisme	3 983	3 397	2 701	3 466	3 906	-1,9%
	Luxe	20 280	18 036	16 209	18 672	19 163	-5,5%
AUTRES Subdivisions		4 448	2 207	1 280	2 225	3 130	-29,6%
	Tourisme	458	260	0	0	0	-100,0%
	Grand Tourisme	2 673	485	533	1 618	2 192	-18,0%
	Luxe	1 317	1 462	747	607	938	-28,8%
TOTAL		62 824	52 086	48 040	56 349	56 782	-9,6%
	TOTAL Tourisme	3 376	2 781	2 346	2 853	3 087	-8,6%
	TOTAL Grand Tourisme	15 256	11 769	11 126	14 149	14 904	-2,3%
	TOTAL Luxe	44 192	37 536	34 568	39 347	38 791	-12,2%

Source: ISPF - Enquête de Fréquentation Hôtelière (EFH)

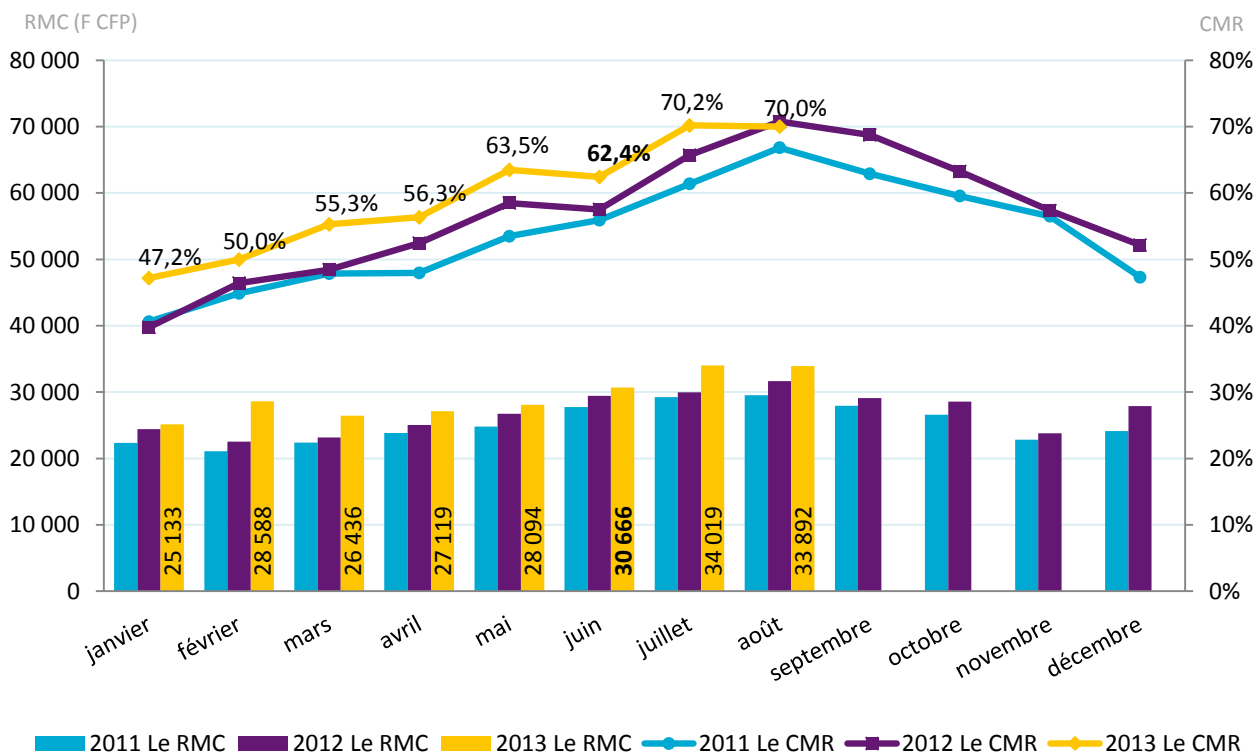
INDICATEURS DE GESTION AOÛT 2013

CHIFFRES DU MOIS

Revenu moyen par chambre louée : 33 892 F CFP

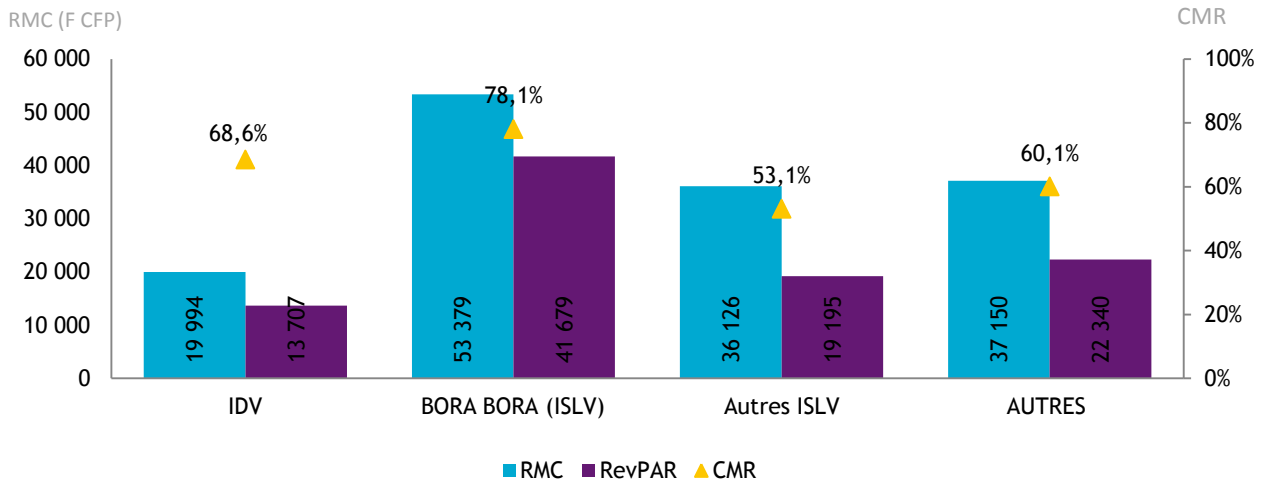
Revenu moyen par chambre disponible : 23 721 F CFP

Coefficient moyen de remplissage : 70,0%



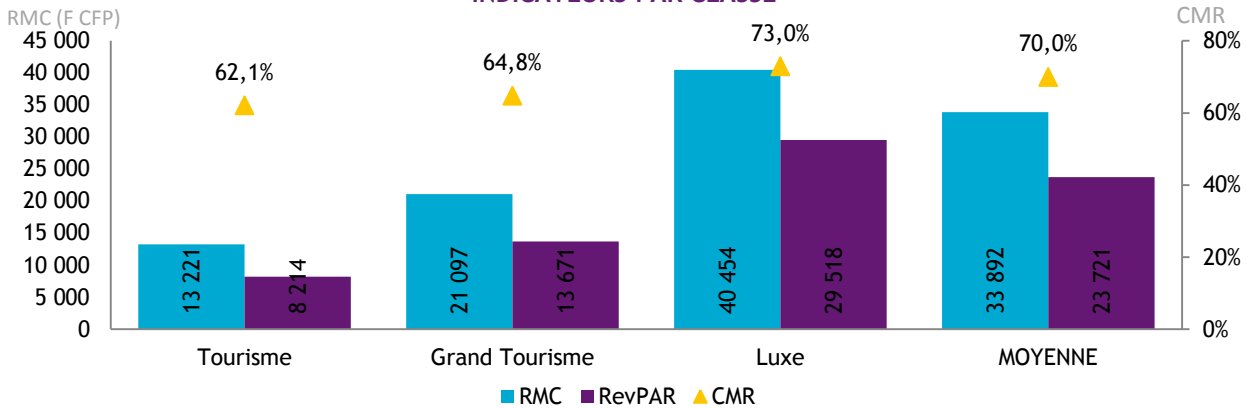
Source: ISPF - Enquête de Fréquentation Hôtelière (EFH)

INDICATEURS PAR SUBDIVISION



Source: ISPF - Enquête de Fréquentation Hôtelière (EFH)

INDICATEURS PAR CLASSE



Source: ISPF - Enquête de Fréquentation Hôtelière (EFH)

DÉFINITIONS

Coefficient Moyen de Remplissage (CMR) : Exprimé en pourcentage, il indique le niveau moyen de fréquentation d'un hébergement sur la période donnée. Il est obtenu en divisant le nombre de chambres vendues par le nombre de chambres offertes à la location.

Le Revenu Moyen par Chambre louée (RMC) : Le RMC reflète le prix moyen auquel est vendue une chambre sur une période donnée. Il est obtenu en divisant la Recette hébergement par le nombre de chambres vendues. Le RMC est exprimé hors taxes.

Le Revenu Moyen par Chambre disponible (RevPar) : Est obtenu en divisant la Recette hébergement par le nombre de chambres disponibles. Il peut également être obtenu en multipliant le RMC par le CMR. Il permet de mieux cerner les liens entre le remplissage et le prix de vente. Le RevPar est exprimé hors taxes.

Luxe, Grand Tourisme ou Tourisme : Correspond à une division par classe de l'hôtellerie internationale. La classe Luxe correspond aux hôtels 4 et 5 étoiles, le Grand Tourisme aux hôtels 3 étoiles et le Tourisme aux hôtels 2 étoiles.

TOUTES LES STATISTIQUES SONT DISPONIBLES SUR WWW.ISPF.PF