

conjoncture

32

TOURISME

Octobre 2013

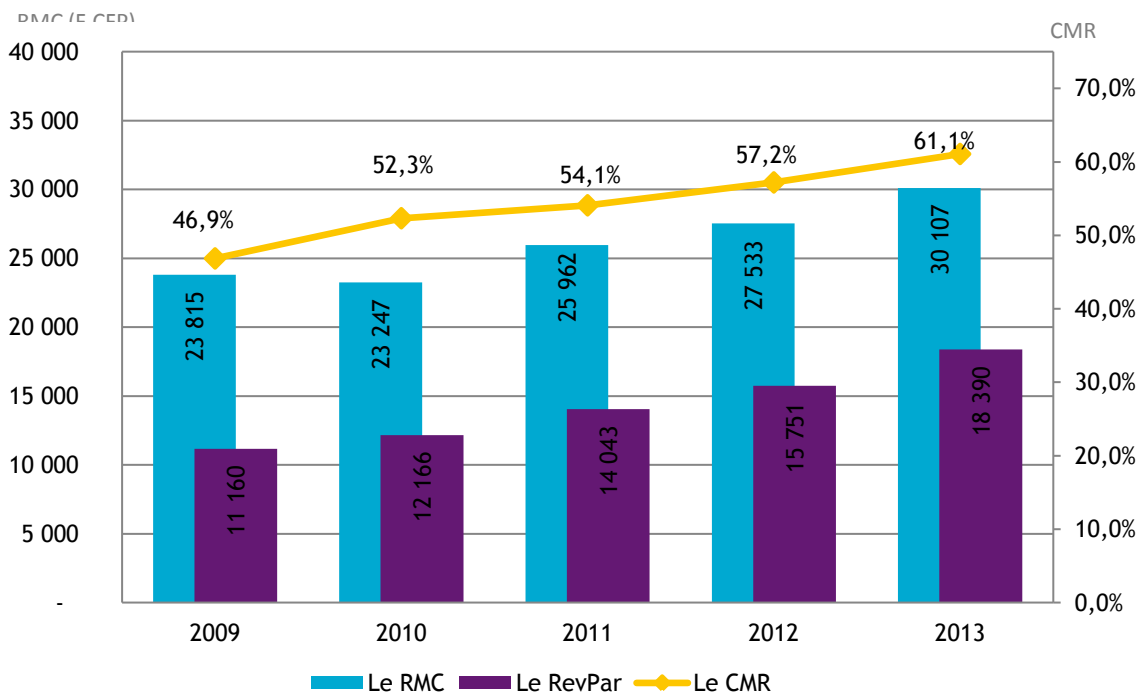
FRÉQUENTATION HÔTELIÈRE HÔTELLERIE INTERNATIONALE

En octobre 2013, la fréquentation des hôtels de Polynésie française est en baisse de 3,3 % par rapport à octobre 2012. Malgré une augmentation du nombre de chambres vendues à la clientèle asiatique, les résultats sont pénalisés par la réduction de la fréquentation touristique des grands marchés émetteurs (Europe, Amérique du nord et Pacifique).

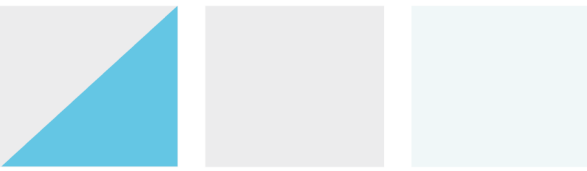
Dans le même temps, l'offre en chambre diminue de 9 %, permettant une amélioration de 4 points du Coefficient Moyen de Remplissage qui s'établit à 67,2 %. Les autres indicateurs de gestion suivent cette tendance avec une hausse de 11 % du Revenu moyen par chambre vendue (RMC) et de 18 % du Revenu Moyen par chambre disponible (REVPAR).

Depuis le début de l'année 2013, le CMR s'établit à 61,1 % en progression de 3,9 points par rapport à l'année passée.

INDICATEURS DE GESTION EN CUMUL DEPUIS JANVIER

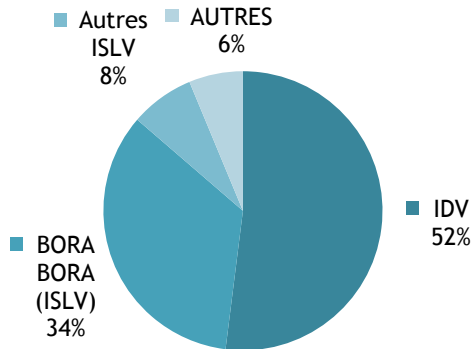


INSTITUT
DE LA
STATISTIQUE
DE LA
POLYNÉSIE FRANÇAISE

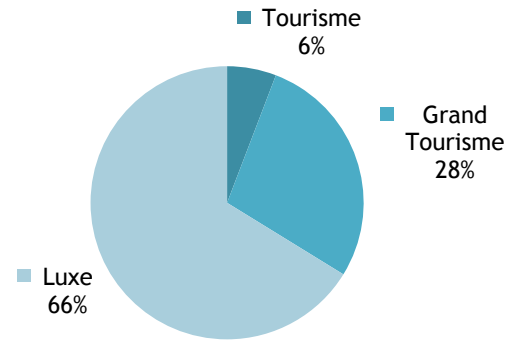


CAPACITÉ HÔTELIÈRE : 83 807 CHAMBRES OFFERTES À LA LOCATION

RÉPARTITION PAR SUBDIVISION



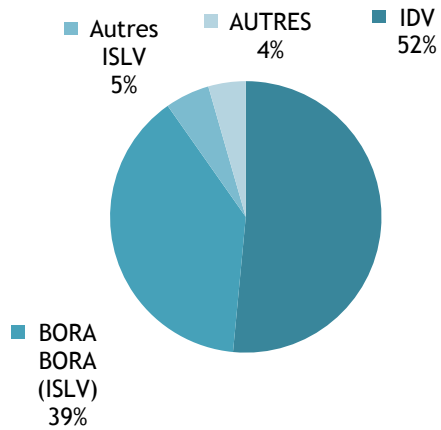
RÉPARTITION PAR CLASSE



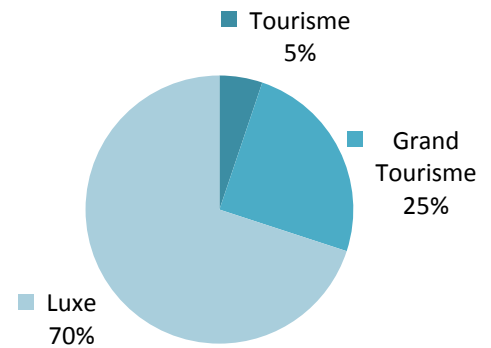
Source: ISPF - Enquête de Fréquentation Hôtelière (EFH)

BILAN DE L'HÔTELLERIE : 56 302 CHAMBRES VENDUES

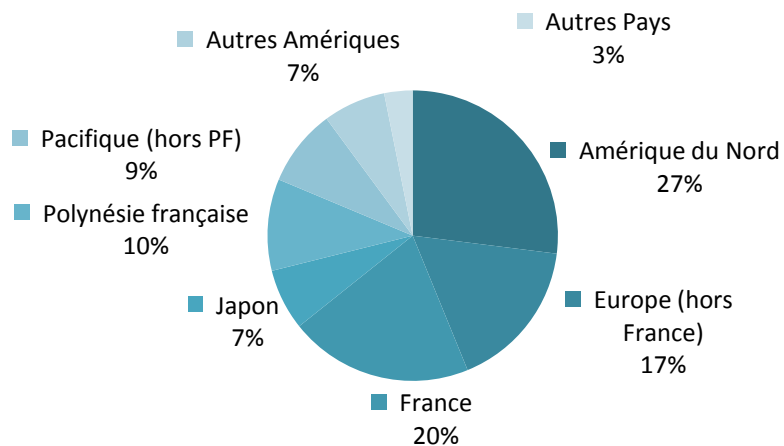
RÉPARTITION PAR SUBDIVISION



RÉPARTITION PAR CLASSE



RÉPARTITION PAR PAYS DE RÉSIDENCE



Source: ISPF - Enquête de Fréquentation Hôtelière (EFH)

RÉPARTITION DES CHAMBRES VENDUES PAR SUBDIVISION ET PAR CLASSE

		OCT-12	JUIL-13	AOÛT-13	SEPT-13	OCT-13	VARIATION 2013/2012
		Unité: nombre	nombre	nombre	nombre	nombre	%
IDV		31 805	31 144	30 013	30 016	28 996	-8,8%
	Tourisme	2 241	2 339	2 517	2 381	2 394	6,8%
	Grand Tourisme	8 094	8 737	8 806	8 701	8 057	-0,5%
	Luxe	21 470	20 068	18 690	18 934	18 545	-13,6%
ISLV		23 202	22 648	23 639	22 546	24 798	6,9%
	Tourisme	421	510	570	507	524	24,5%
	Grand Tourisme	4 218	3 466	3 906	3 716	4 056	-3,8%
	Luxe	18 563	18 672	19 163	18 323	20 218	8,9%
AUTRES Subdivisions		3 210	2 225	3 130	2 621	2 508	-21,9%
	Tourisme	304	0	0	0	0	-100,0%
	Grand Tourisme	1 807	1 618	2 192	1 802	1 874	3,7%
	Luxe	1 099	607	938	819	634	-42,3%
TOTAL		58 217	56 017	56 782	55 183	56 302	-3,3%
	TOTAL Tourisme	2 966	2 849	3 087	2 888	2 918	-1,6%
	TOTAL Grand Tourisme	14 119	13 821	14 904	14 219	13 987	-0,9%
	TOTAL Luxe	41 132	39 347	38 791	38 076	39 397	-4,2%

Source: ISPF - Enquête de Fréquentation Hôtelière (EFH)

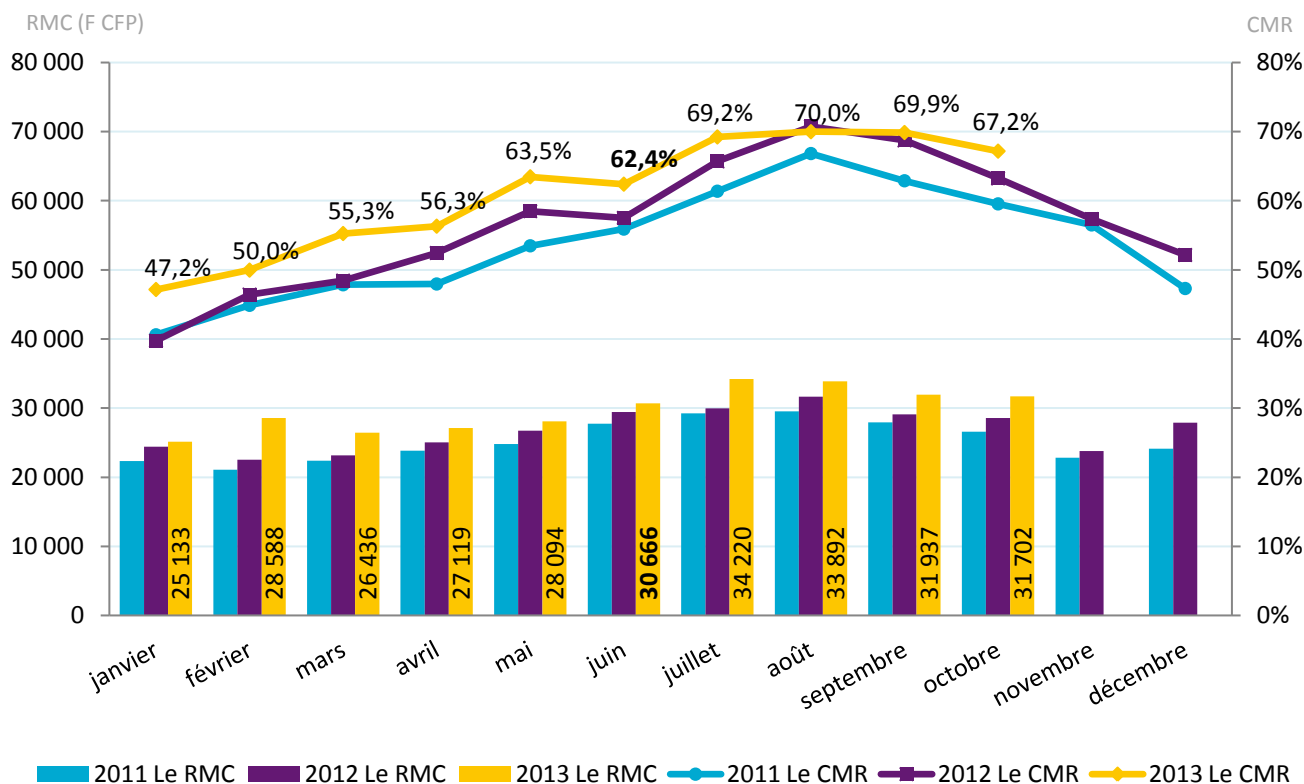
INDICATEURS DE GESTION D' OCTOBRE 2013

CHIFFRES DU MOIS

Revenu moyen par chambre louée : 31 702 F CFP

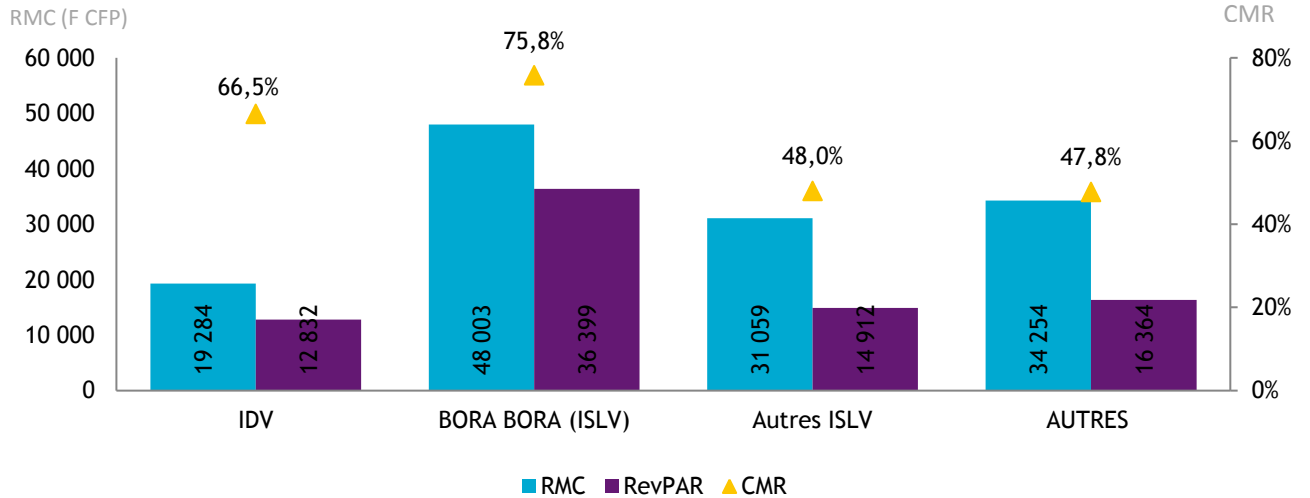
Revenu moyen par chambre disponible : 21 297 F CFP

Coefficient moyen de remplissage : 67,2%



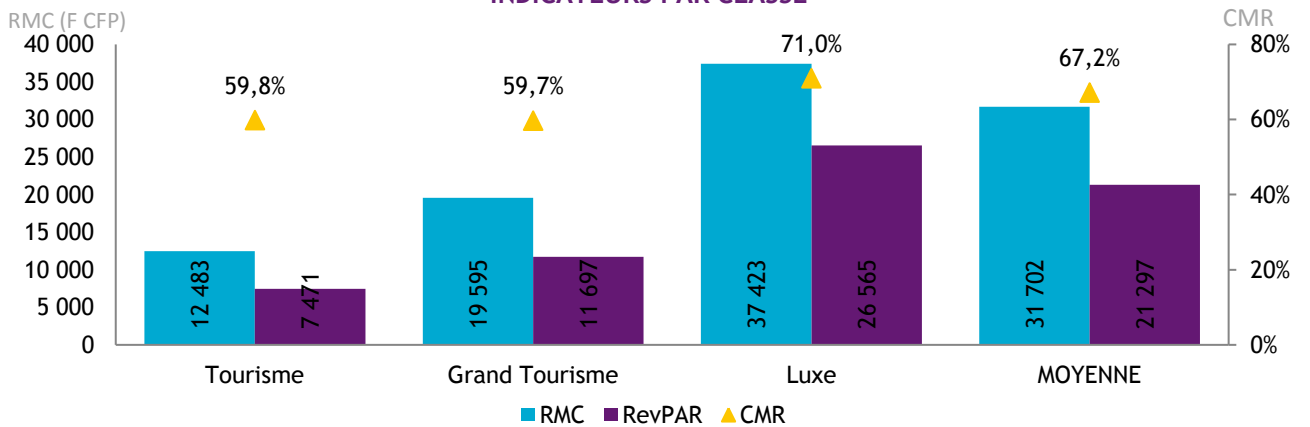
Source: ISPF - Enquête de Fréquentation Hôtelière (EFH)

INDICATEURS PAR SUBDIVISION



Source: ISPF - Enquête de Fréquentation Hôtelière (EFH)

INDICATEURS PAR CLASSE



Source: ISPF - Enquête de Fréquentation Hôtelière (EFH)

DÉFINITIONS

Coefficient Moyen de Remplissage (CMR) : Exprimé en pourcentage, il indique le niveau moyen de fréquentation d'un hébergement sur la période donnée. Il est obtenu en divisant le nombre de chambres vendues par le nombre de chambres offertes à la location.

Le Revenu Moyen par Chambre louée (RMC) : Le RMC reflète le prix moyen auquel est vendue une chambre sur une période donnée. Il est obtenu en divisant la Recette hébergement par le nombre de chambres vendues. Le RMC est exprimé hors taxes.

Le Revenu Moyen par Chambre disponible (RevPar) : Est obtenu en divisant la Recette hébergement par le nombre de chambres disponibles. Il peut également être obtenu en multipliant le RMC par le CMR. Il permet de mieux cerner les liens entre le remplissage et le prix de vente. Le RevPar est exprimé hors taxes.

Luxe, Grand Tourisme ou Tourisme : Correspond à une division par classe de l'hôtellerie internationale. La classe Luxe correspond aux hôtels 4 et 5 étoiles, le Grand Tourisme aux hôtels 3 étoiles et le Tourisme aux hôtels 2 étoiles.