

conjoncture

2

TOURISME

Novembre 2013

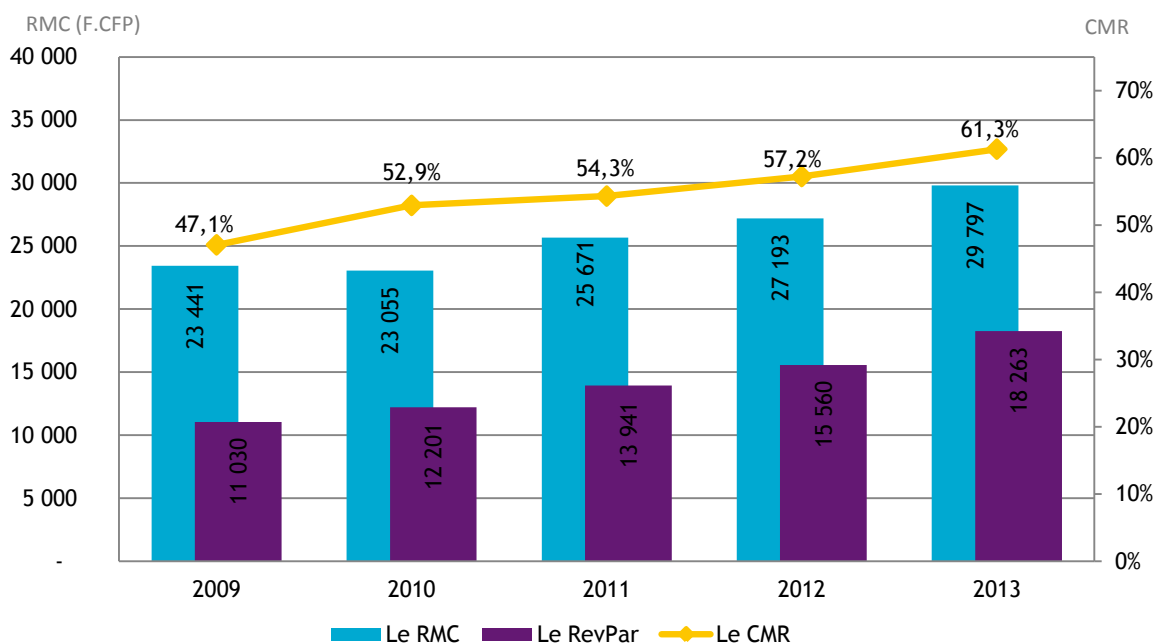
FRÉQUENTATION HÔTELIÈRE HÔTELLERIE INTERNATIONALE

En novembre 2013, le nombre de chambres vendues par les hôtels classés de Polynésie française reste stable (+0,4 %) par rapport à novembre 2012. Le retour des touristes américains et européens a compensé la contraction des ventes auprès des clientèles locale, française et japonaise.

La baisse de l'offre en chambre liée à la fermeture d'hôtel des Îles du Vent en décembre 2012, conjuguée à la stabilité des ventes, permet au coefficient moyen de remplissage (CMR) de progresser de 6,4 points par rapport à novembre 2012 pour s'établir à 63,7 %. Sur la même période, le revenu moyen par chambre vendue (RMC) et le revenu moyen par chambre disponible (RevPar) augmentent respectivement de 12 % et de 25 %.

Depuis le début de l'année, le CMR s'établit à 61,3 % en progression de 4,1 points par rapport à l'année passée.

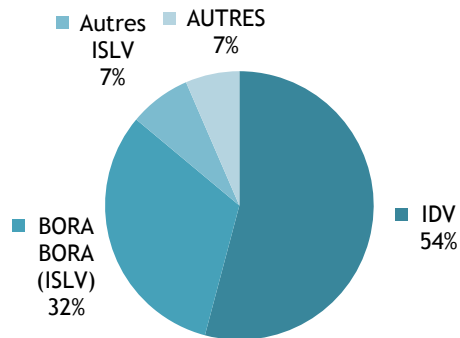
INDICATEURS DE GESTION EN CUMUL DEPUIS JANVIER



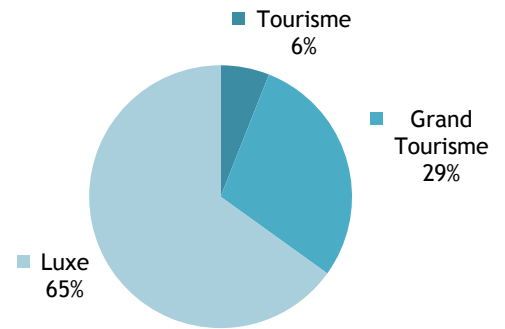
INSTITUT
DE LA
STATISTIQUE
DE LA
POLYNÉSIE FRANÇAISE

CAPACITÉ HÔTELIÈRE : 79 951 CHAMBRES OFFERTES À LA LOCATION

RÉPARTITION PAR SUBDIVISION



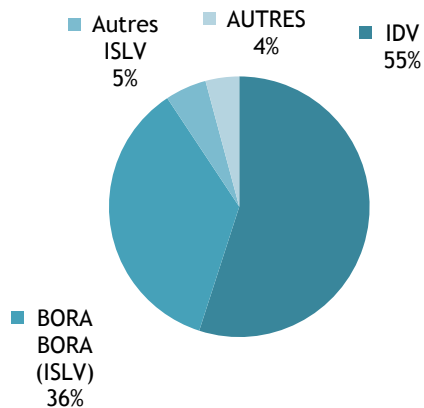
RÉPARTITION PAR CLASSE



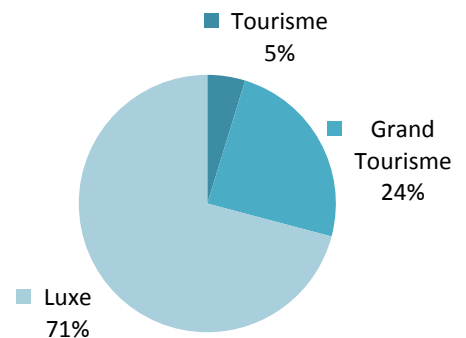
Source: ISPF - Enquête de Fréquentation Hôtelière (EFH)

BILAN DE L'HÔTELLERIE : 50 964 CHAMBRES VENDUES

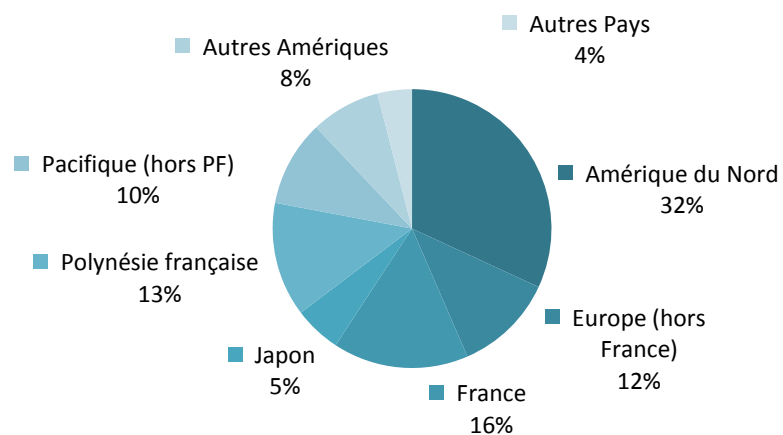
RÉPARTITION PAR SUBDIVISION



RÉPARTITION PAR CLASSE



RÉPARTITION PAR PAYS DE RÉSIDENCE



Source: ISPF - Enquête de Fréquentation Hôtelière (EFH)

RÉPARTITION DES CHAMBRES VENDUES PAR SUBDIVISION ET PAR CLASSE

		NOV-12	AOÛT-13	SEPT-13	OCT-13	NOV-13	VARIATION 2013/2012
Unité:		nombre	nombre	nombre	nombre	nombre	%
IDV		28 770	30 013	30 016	28 996	28 018	-2,6%
	Tourisme	1 971	2 517	2 381	2 394	2 031	3,0%
	Grand Tourisme	7 987	8 806	8 701	8 057	7 747	-3,0%
	Luxe	18 812	18 690	18 934	18 545	18 240	-3,0%
ISLV		19 786	23 639	22 546	24 552	20 815	5,2%
	Tourisme	340	570	507	524	389	14,4%
	Grand Tourisme	3 382	3 906	3 716	3 910	3 202	-5,3%
	Luxe	16 064	19 163	18 323	20 118	17 224	7,2%
AUTRES Subdivisions		2 180	3 130	2 621	2 508	2 131	-2,2%
	Tourisme	296	0	0	0	0	-100,0%
	Grand Tourisme	1 345	2 192	1 802	1 874	1 476	9,7%
	Luxe	539	938	819	634	655	21,5%
TOTAL		50 736	56 782	55 183	56 056	50 964	0,4%
	TOTAL Tourisme	2 607	3 087	2 888	2 918	2 420	-7,2%
	TOTAL Grand Tourisme	12 714	14 904	14 219	13 841	12 425	-2,3%
	TOTAL Luxe	35 415	38 791	38 076	39 297	36 119	2,0%

Source: ISPF - Enquête de Fréquentation Hôtelière (EFH)

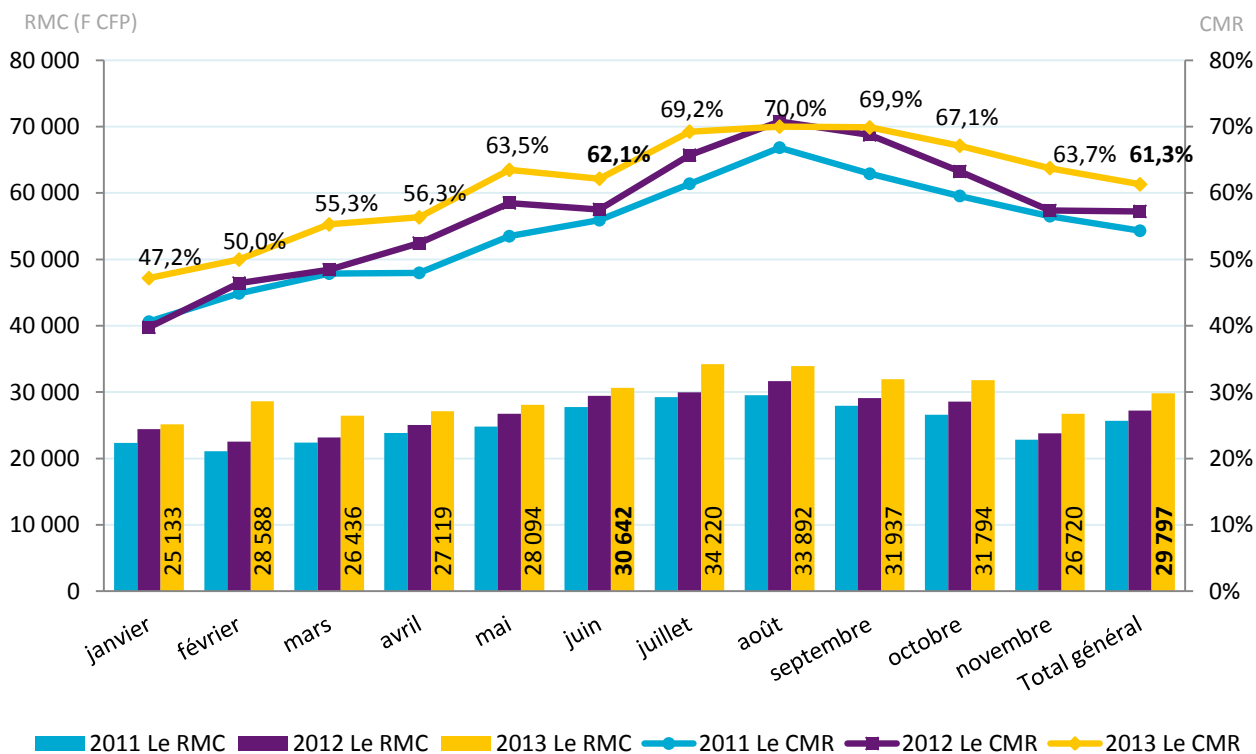
INDICATEURS DE GESTION DE NOVEMBRE 2013

CHIFFRES DU MOIS

Revenu moyen par chambre louée : 26 720 F CFP

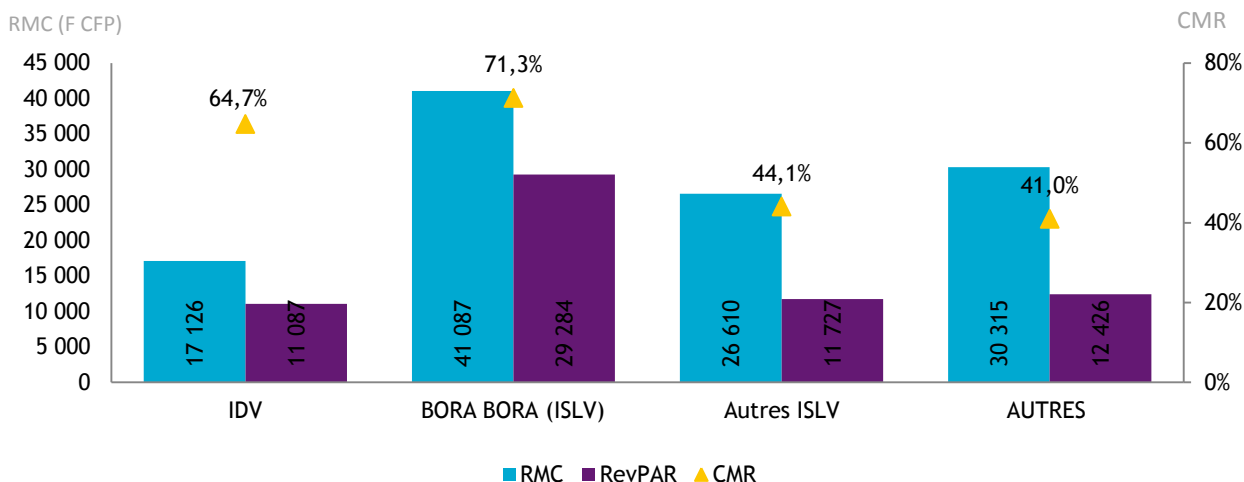
Revenu moyen par chambre disponible : 17 032 F CFP

Coefficient moyen de remplissage : 63,7%



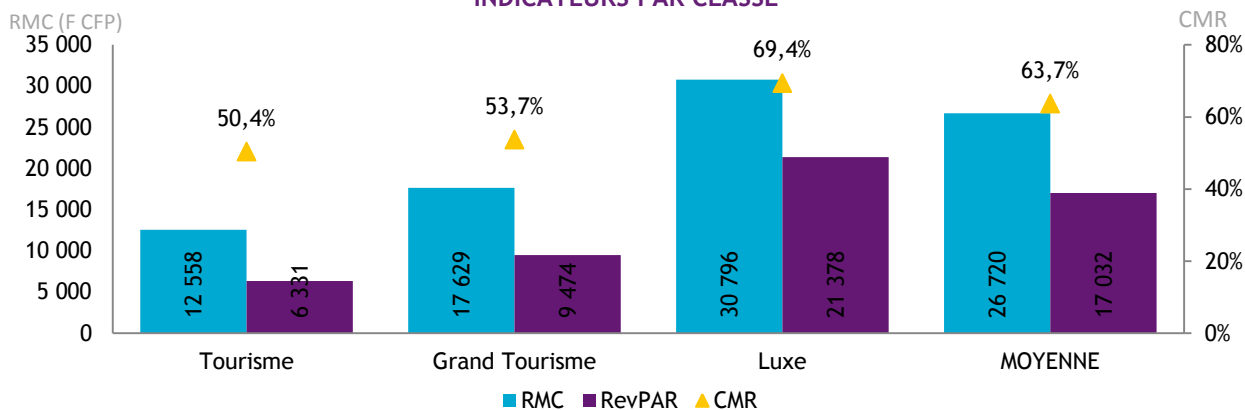
Source: ISPF - Enquête de Fréquentation Hôtelière (EFH)

INDICATEURS PAR SUBDIVISION



Source: ISPF - Enquête de Fréquentation Hôtelière (EFH)

INDICATEURS PAR CLASSE



Source: ISPF - Enquête de Fréquentation Hôtelière (EFH)

DÉFINITIONS

Coefficient Moyen de Remplissage (CMR) : Exprimé en pourcentage, il indique le niveau moyen de fréquentation d'un hébergement sur la période donnée. Il est obtenu en divisant le nombre de chambres vendues par le nombre de chambres offertes à la location.

Le Revenu Moyen par Chambre louée (RMC) : Le RMC reflète le prix moyen auquel est vendue une chambre sur une période donnée. Il est obtenu en divisant la Recette hébergement par le nombre de chambres vendues. Le RMC est exprimé hors taxes.

Le Revenu Moyen par Chambre disponible (RevPar) : Est obtenu en divisant la Recette hébergement par le nombre de chambres disponibles. Il peut également être obtenu en multipliant le RMC par le CMR. Il permet de mieux cerner les liens entre le remplissage et le prix de vente. Le RevPar est exprimé hors taxes.

Luxe, Grand Tourisme ou Tourisme : Correspond à une division par classe de l'hôtellerie internationale. La classe Luxe correspond aux hôtels 4 et 5 étoiles, le Grand Tourisme aux hôtels 3 étoiles et le Tourisme aux hôtels 2 étoiles.