

conjoncture

03

TOURISME

Décembre 2013

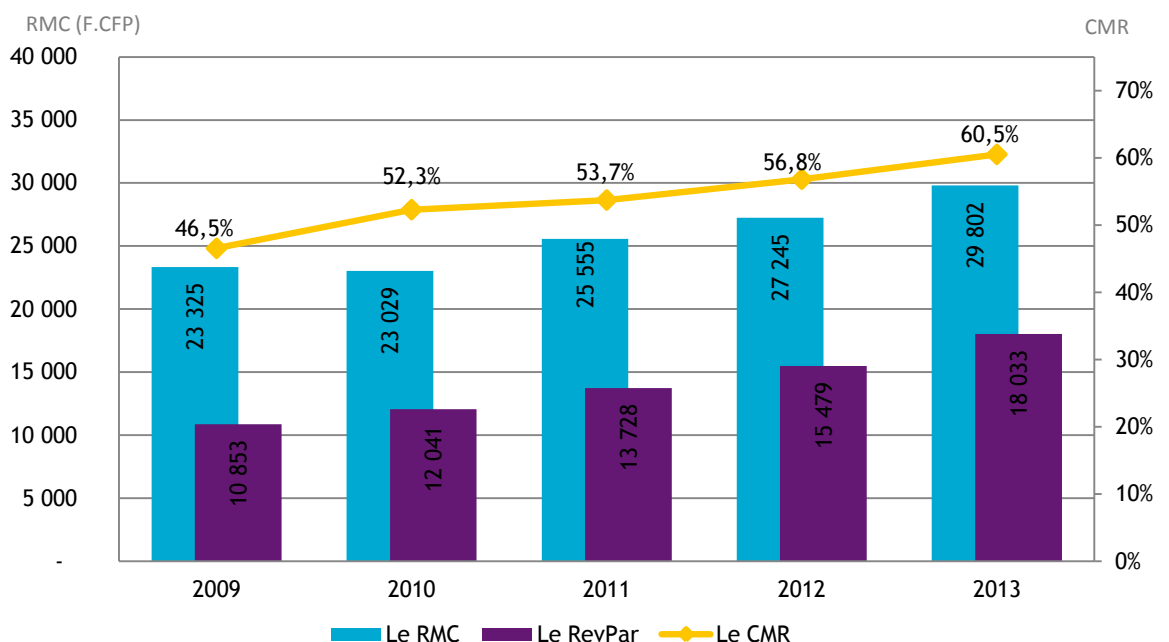
FRÉQUENTATION HÔTELIÈRE HÔTELLERIE INTERNATIONALE

En décembre 2013, accompagnant la contraction des effectifs touristiques terrestres, le nombre de chambres vendues par les hôtels internationaux de Polynésie française est en baisse de 4,9 % par rapport à décembre 2012. Ce recul du nombre de clients touche l'ensemble des marchés excepté la clientèle originaire d'Amérique du nord qui est plus nombreuse que l'année dernière, au même mois.

Cette baisse de l'activité, cumulé à une diminution moins forte de l'offre en chambre entraine un recul de 0,3 point du coefficient moyen de remplissage (CMR) à 51,9 % par rapport à décembre 2012. Sur la même période le revenu moyen par chambre louée (RMC) et le revenu moyen par chambre disponible (RevPar) progressent tous les deux de 7 %.

Depuis le début de l'année le CMR s'établit à 60,5 % en progression de 3,7 point par rapport à l'année passée. Cette hausse s'explique exclusivement par la baisse de 9 % de l'offre hôtelière qui est plus importante que le recul de 2,7 % de la fréquentation.

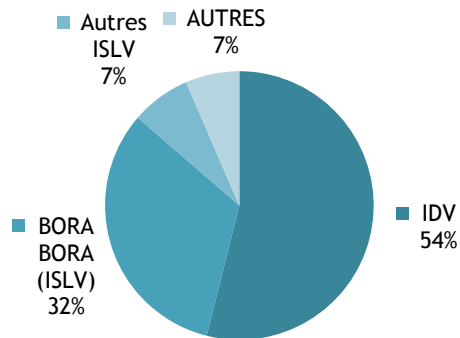
INDICATEURS DE GESTION EN CUMUL DEPUIS JANVIER



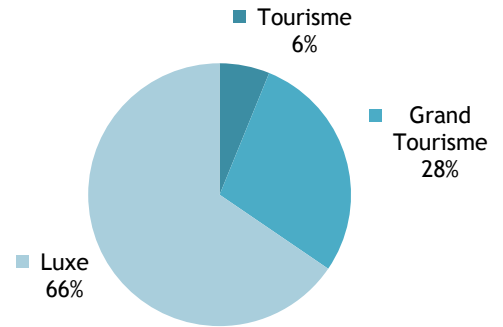
INSTITUT
DE LA
STATISTIQUE
DE LA
POLYNÉSIE FRANÇAISE

CAPACITÉ HÔTELIÈRE : 81 052 CHAMBRES OFFERTES À LA LOCATION

RÉPARTITION PAR SUBDIVISION



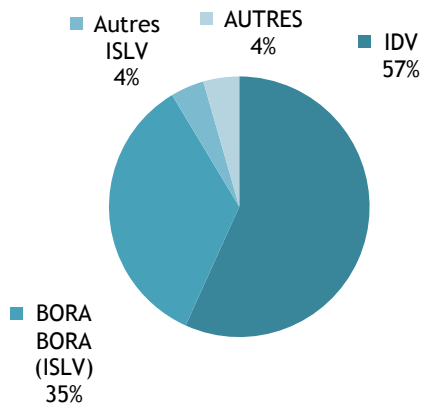
RÉPARTITION PAR CLASSE



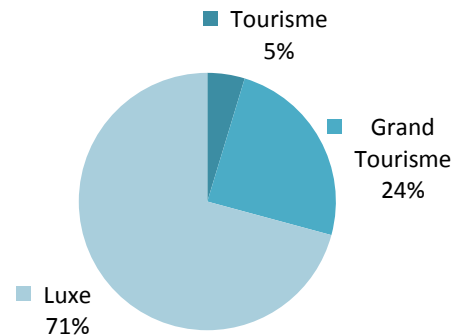
Source: ISPF - Enquête de Fréquentation Hôtelière (EFH)

BILAN DE L'HÔTELLERIE : 42 085 CHAMBRES VENDUES

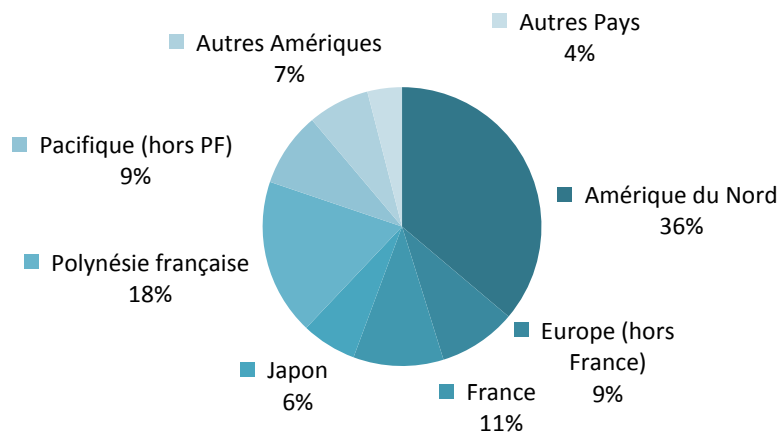
RÉPARTITION PAR SUBDIVISION



RÉPARTITION PAR CLASSE



RÉPARTITION PAR PAYS DE RÉSIDENCE



Source: ISPF - Enquête de Fréquentation Hôtelière (EFH)

RÉPARTITION DES CHAMBRES VENDUES PAR SUBDIVISION ET PAR CLASSE

		DÉC-12	SEPT-13	OCT-13	NOV-13	DÉC-13	VARIATION 2013/2012
Unité:		nombre	nombre	nombre	nombre	nombre	%
IDV		26 473	30 016	28 996	28 018	23 886	-9,8%
	Tourisme	1 767	2 381	2 394	2 031	1 791	1,4%
	Grand Tourisme	7 525	8 701	8 057	7 747	6 306	-16,2%
	Luxe	17 181	18 934	18 545	18 240	15 789	-8,1%
ISLV		16 001	22 546	24 552	20 815	16 323	2,0%
	Tourisme	283	507	524	389	185	-34,6%
	Grand Tourisme	2 303	3 716	3 910	3 202	2 616	13,6%
	Luxe	13 415	18 323	20 118	17 224	13 522	0,8%
AUTRES Subdivisions		1 800	2 621	2 508	2 131	1 876	4,2%
	Tourisme	193	0	0	0	0	-100,0%
	Grand Tourisme	1 234	1 802	1 874	1 476	1 393	12,9%
	Luxe	373	819	634	655	483	29,5%
TOTAL		44 274	55 183	56 056	50 964	42 085	-4,9%
	TOTAL Tourisme	2 243	2 888	2 918	2 420	1 976	-11,9%
	TOTAL Grand Tourisme	11 062	14 219	13 841	12 425	10 315	-6,8%
	TOTAL Luxe	30 969	38 076	39 297	36 119	29 794	-3,8%

Source: ISPF - Enquête de Fréquentation Hôtelière (EFH)

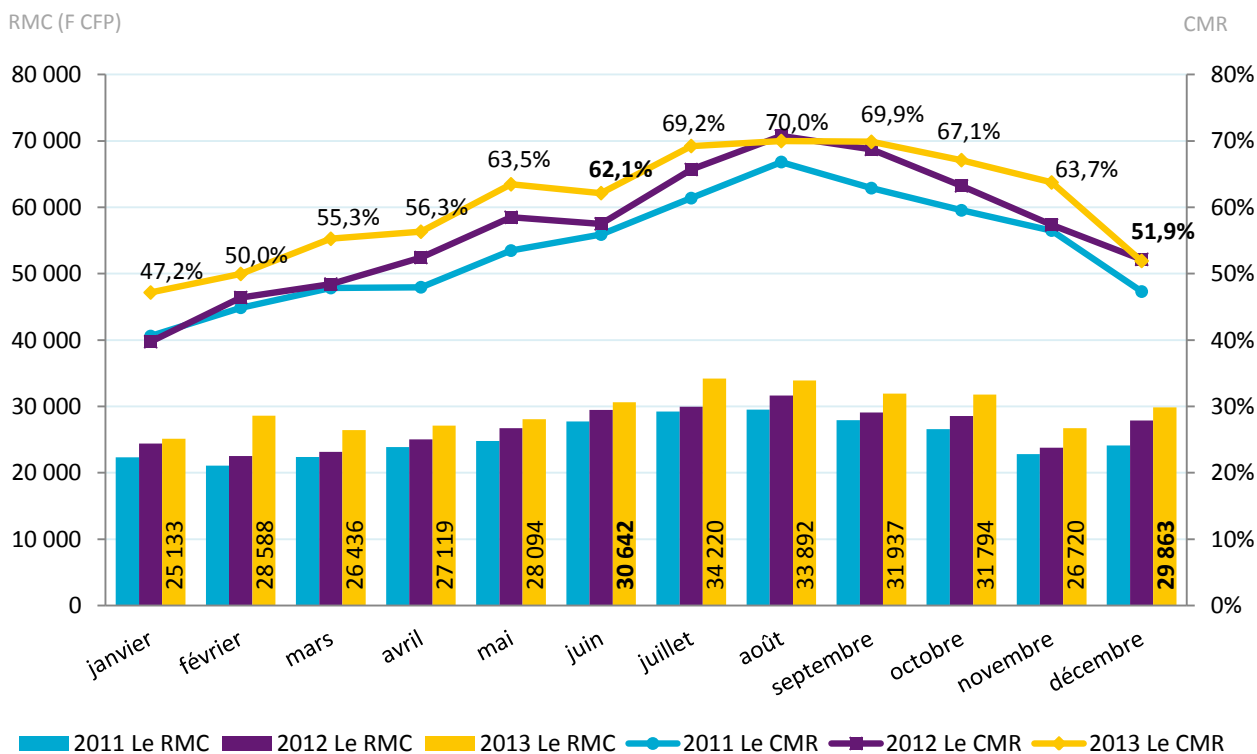
INDICATEURS DE GESTION DE DECEMBRE 2013

CHIFFRES DU MOIS

Revenu moyen par chambre louée : 29 863 F CFP

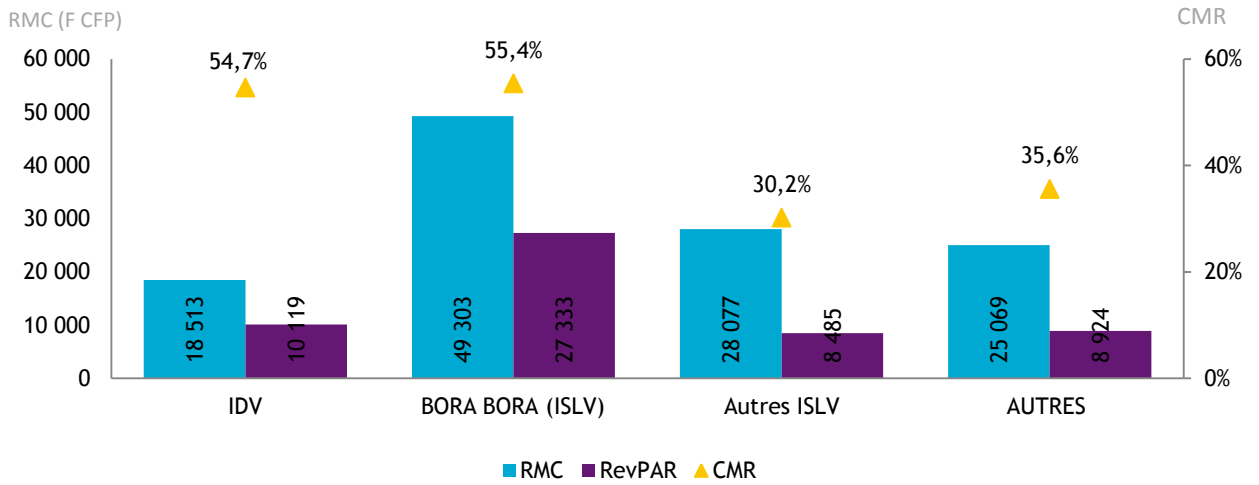
Revenu moyen par chambre disponible : 15 506 F CFP

Coefficient moyen de remplissage : 51,9%



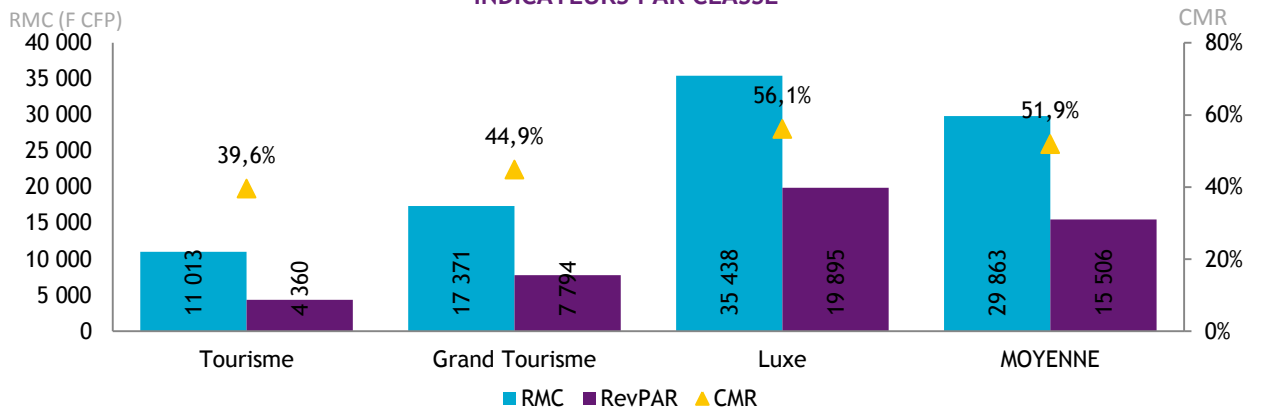
Source: ISPF - Enquête de Fréquentation Hôtelière (EFH)

INDICATEURS PAR SUBDIVISION



Source: ISPF - Enquête de Fréquentation Hôtelière (EFH)

INDICATEURS PAR CLASSE



Source: ISPF - Enquête de Fréquentation Hôtelière (EFH)

DÉFINITIONS

Coefficient Moyen de Remplissage (CMR) : Exprimé en pourcentage, il indique le niveau moyen de fréquentation d'un hébergement sur la période donnée. Il est obtenu en divisant le nombre de chambres vendues par le nombre de chambres offertes à la location.

Le Revenu Moyen par Chambre louée (RMC) : Le RMC reflète le prix moyen auquel est vendue une chambre sur une période donnée. Il est obtenu en divisant la Recette hébergement par le nombre de chambres vendues. Le RMC est exprimé hors taxes.

Le Revenu Moyen par Chambre disponible (RevPar) : Est obtenu en divisant la Recette hébergement par le nombre de chambres disponibles. Il peut également être obtenu en multipliant le RMC par le CMR. Il permet de mieux cerner les liens entre le remplissage et le prix de vente. Le RevPar est exprimé hors taxes.

Luxe, Grand Tourisme ou Tourisme : Correspond à une division par classe de l'hôtellerie internationale. La classe Luxe correspond aux hôtels 4 et 5 étoiles, le Grand Tourisme aux hôtels 3 étoiles et le Tourisme aux hôtels 2 étoiles.

TOUTES LES STATISTIQUES SONT DISPONIBLES SUR WWW.ISPF.PF