

conjoncture

8

TOURISME

Janvier 2014

FRÉQUENTATION HÔTELIÈRE

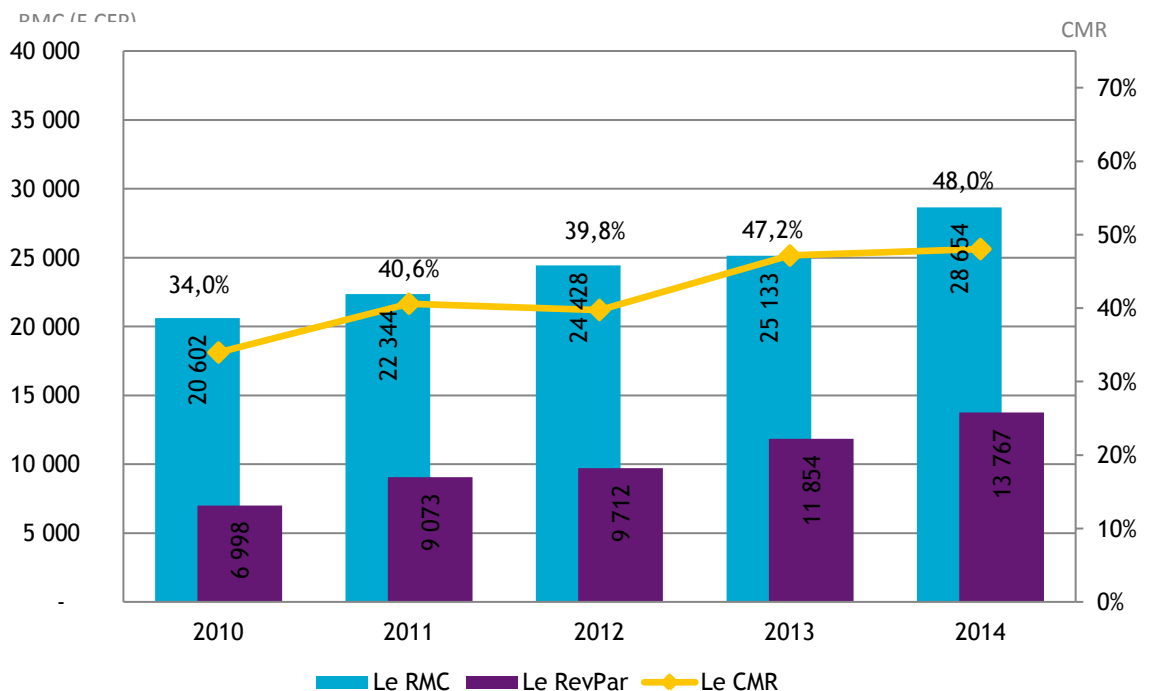
HÔTELLERIE INTERNATIONALE

En janvier 2014, la fréquentation des hôtels internationaux de Polynésie française est en baisse par rapport à janvier 2013 mais les indicateurs de gestions s'améliorent fortement.

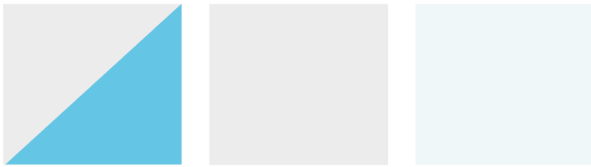
Le nombre de chambres vendues diminue de 1,6 % malgré la bonne tenue des ventes auprès du marché local et la présence d'une forte délégation de vacancier chinois en janvier .

La baisse des ventes étant moins marquée que la contraction de l'offre, le coefficient moyen de remplissage (CMR) progresse de 0,8 point, à 48 %. Cette augmentation du remplissage se déroule dans un contexte de hausse de 14 % du Revenu Moyen par Chambres louées (RMC) à 28 654 Cfp qui permet au Revenu Moyen par chambres Disponibles (RevPar) de croître de 16 % à 13 767Cfp.

INDICATEURS DE GESTION EN CUMUL DEPUIS JANVIER

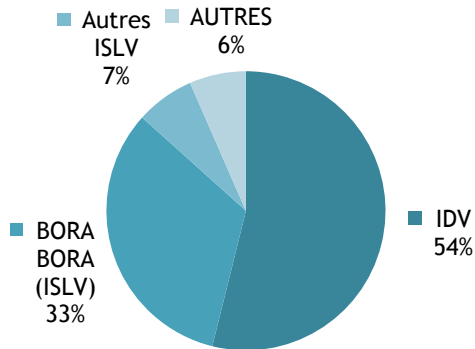


INSTITUT
DE LA
STATISTIQUE
DE LA
POLYNÉSIE FRANÇAISE

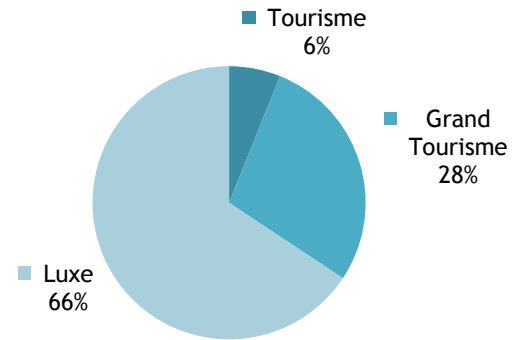


CAPACITÉ HÔTELIÈRE : 80 313 CHAMBRES OFFERTES À LA LOCATION

RÉPARTITION PAR SUBDIVISION



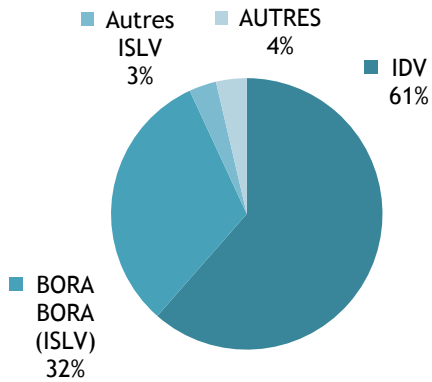
RÉPARTITION PAR CLASSE



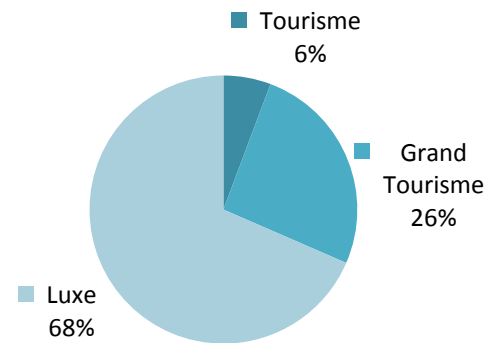
Source: ISPF - Enquête de Fréquentation Hôtelière (EFH)

BILAN DE L'HÔTELLERIE : 38 586 CHAMBRES VENDUES

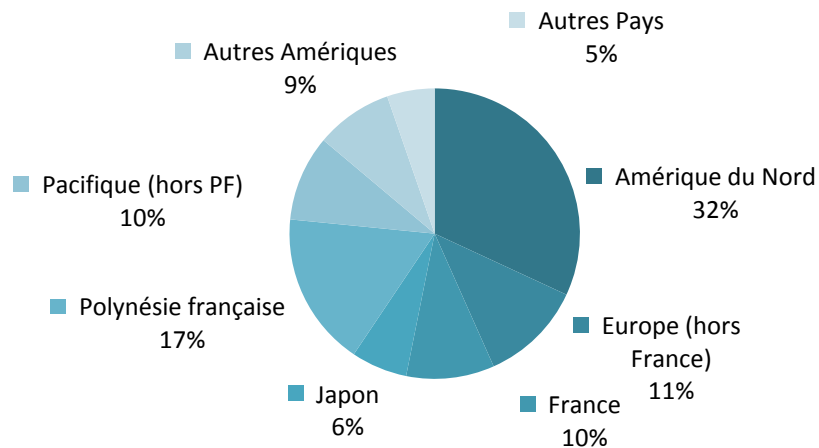
RÉPARTITION PAR SUBDIVISION



RÉPARTITION PAR CLASSE



RÉPARTITION PAR PAYS DE RÉSIDENCE



Source: ISPF - Enquête de Fréquentation Hôtelière (EFH)

RÉPARTITION DES CHAMBRES VENDUES PAR SUBDIVISION ET PAR CLASSE

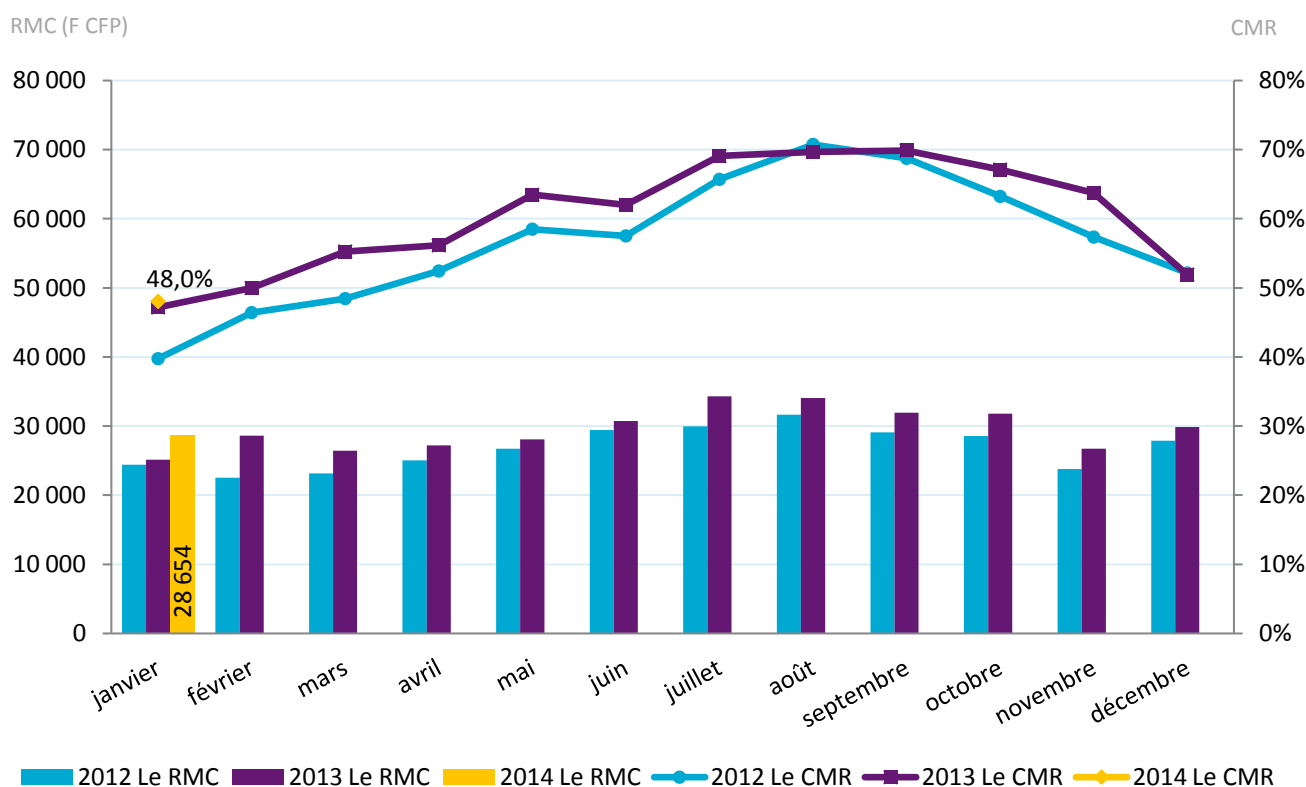
		JANV-13	OCT-13	NOV-13	DÉC-13	JANV-14	VARIATION 2013/2012
		Unité: nombre	nombre	nombre	nombre	nombre	%
IDV		25 239	28 996	28 018	23 886	23 715	-6,0%
	Tourisme	1 559	2 394	2 031	1 791	1 923	23,3%
	Grand Tourisme	7 044	8 057	7 747	6 306	6 900	-2,0%
	Luxe	16 636	18 545	18 240	15 789	14 892	-10,5%
ISLV		12 384	24 552	20 815	16 323	13 462	8,7%
	Tourisme	268	524	389	185	283	5,6%
	Grand Tourisme	1 793	3 910	3 202	2 616	2 036	13,6%
	Luxe	10 323	20 118	17 224	13 522	11 143	7,9%
AUTRES Subdivisions		1 562	2 508	2 131	1 876	1 409	-9,8%
	Tourisme	132	0	0	0	0	-100,0%
	Grand Tourisme	1 084	1 874	1 476	1 393	1 020	-5,9%
	Luxe	346	634	655	483	389	12,4%
TOTAL		39 185	56 056	50 964	42 085	38 586	-1,5%
	TOTAL Tourisme	1 959	2 918	2 420	1 976	2 206	12,6%
	TOTAL Grand Tourisme	9 921	13 841	12 425	10 315	9 956	0,4%
	TOTAL Luxe	27 305	39 297	36 119	29 794	26 424	-3,2%

Source: ISPF - Enquête de Fréquentation Hôtelière (EFH)

INDICATEURS DE GESTION DE DECEMBRE 2014

CHIFFRES DU MOIS

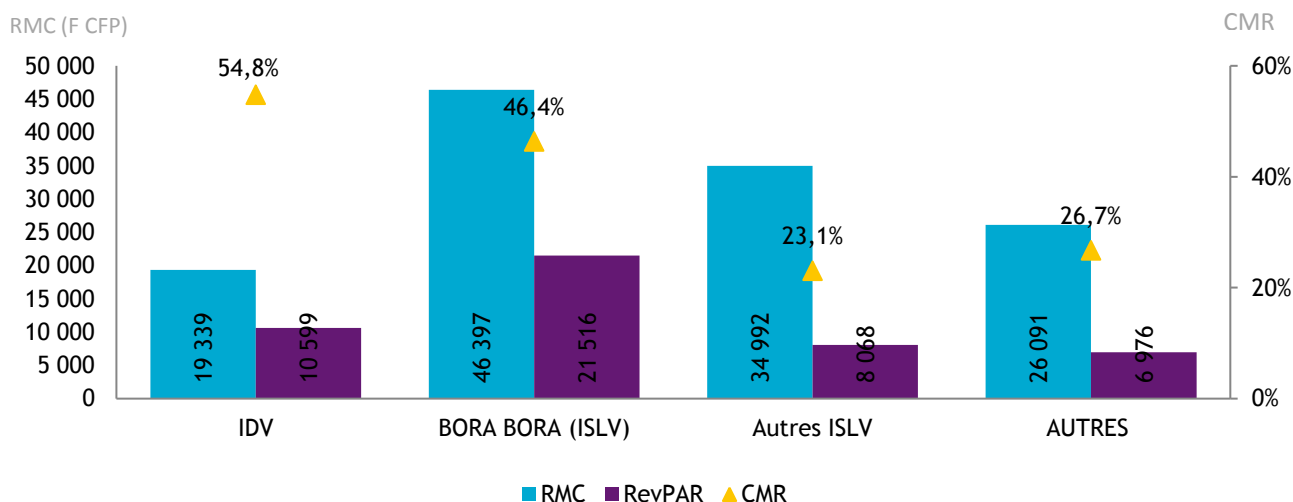
Revenu moyen par chambre louée : **28 654 F CFP**
 Revenu moyen par chambre disponible : **13 767 F CFP**
 Coefficient moyen de remplissage : **48,0%**



Source: ISPF - Enquête de Fréquentation Hôtelière (EFH)

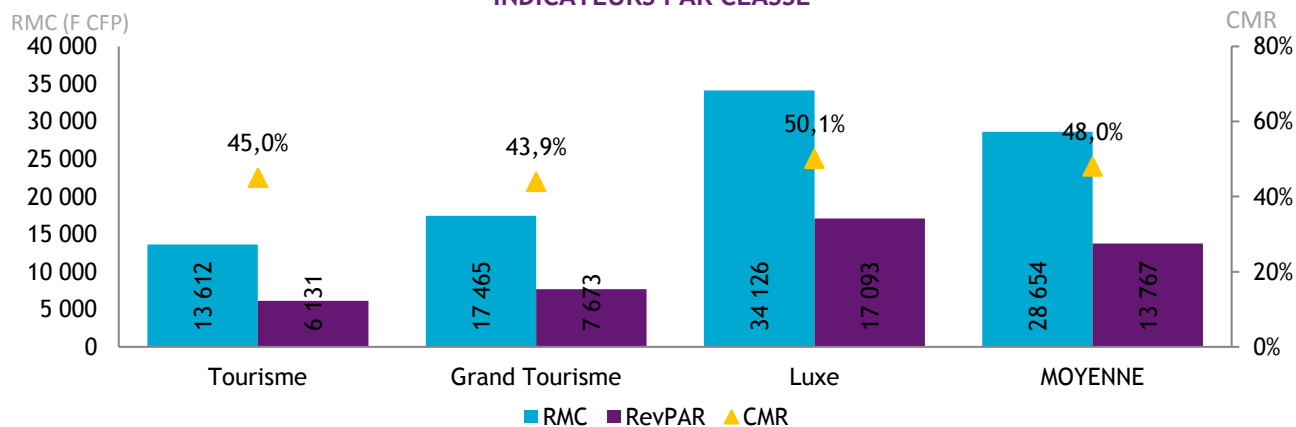


INDICATEURS PAR SUBDIVISION



Source: ISPF - Enquête de Fréquentation Hôtelière (EFH)

INDICATEURS PAR CLASSE



Source: ISPF - Enquête de Fréquentation Hôtelière (EFH)

DÉFINITIONS

Coefficient Moyen de Remplissage (CMR) : Exprimé en pourcentage, il indique le niveau moyen de fréquentation d'un hébergement sur la période donnée. Il est obtenu en divisant le nombre de chambres vendues par le nombre de chambres offertes à la location.

Le Revenu Moyen par Chambre louée (RMC) : Le RMC reflète le prix moyen auquel est vendue une chambre sur une période donnée. Il est obtenu en divisant la Recette hébergement par le nombre de chambres vendues. Le RMC est exprimé hors taxes.

Le Revenu Moyen par Chambre disponible (RevPar) : Est obtenu en divisant la Recette hébergement par le nombre de chambres disponibles. Il peut également être obtenu en multipliant le RMC par le CMR. Il permet de mieux cerner les liens entre le remplissage et le prix de vente. Le RevPar est exprimé hors taxes.

Luxe, Grand Tourisme ou Tourisme : Correspond à une division par classe de l'hôtellerie internationale. La classe Luxe correspond aux hôtels 4 et 5 étoiles, le Grand Tourisme aux hôtels 3 étoiles et le Tourisme aux hôtels 2 étoiles.