

conjoncture

15

TOURISME

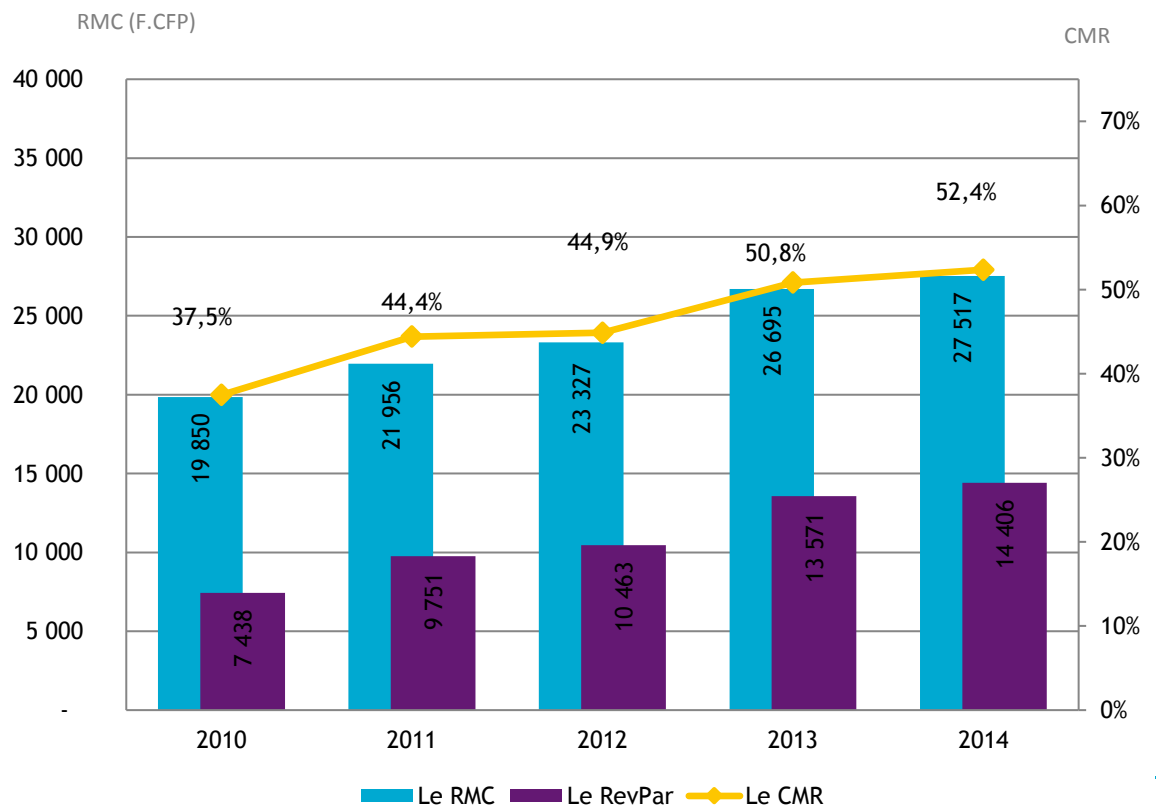
Mars 2014

FRÉQUENTATION HÔTELIÈRE HÔTELLERIE INTERNATIONALE

En mars 2014, la fréquentation en hôtellerie internationale est en baisse de 3,5 % par rapport à mars 2013. Cette diminution s'explique par la seule baisse des ventes auprès du marché domestique alors que les ventes vers l'international sont restées stables sur un an. La baisse du nombre de chambres vendues étant moins forte que la réduction de l'offre en chambres, (quatre hôtels fermés depuis mars 2013), le coefficient moyen de remplissage augmente de 1,8 point à 57,1 % par rapport à mars 2013. Le revenu moyen par chambre vendue s'améliore lui aussi et permet au revenu par chambre disponible de progresser de 7,4 %.

Depuis le début de l'année, les ventes hôtelières ont baissé de 2,7 % avec la baisse de fréquentation touristique internationale terrestre payante et le recul du marché domestique. Malgré cela, les indicateurs de gestion hôteliers s'améliorent sur le premier trimestre, avec le taux de remplissage le plus important de ces quatre dernières années.

INDICATEURS DE GESTION EN CUMUL DEPUIS JANVIER

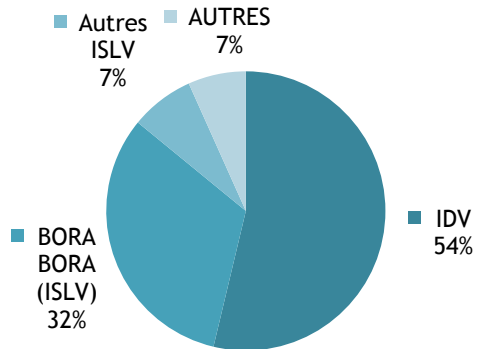


INSTITUT
DE LA
STATISTIQUE
DE LA
POLYNÉSIE FRANÇAISE

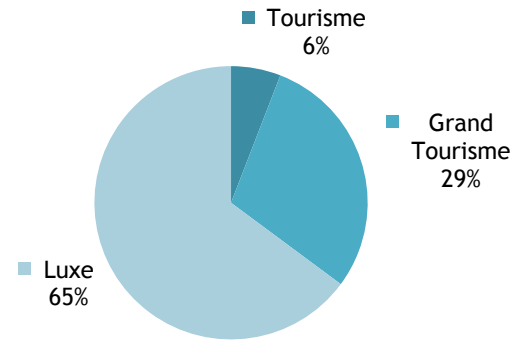


CAPACITÉ HÔTELIÈRE : 78 589 CHAMBRES OFFERTES À LA LOCATION

RÉPARTITION PAR SUBDIVISION



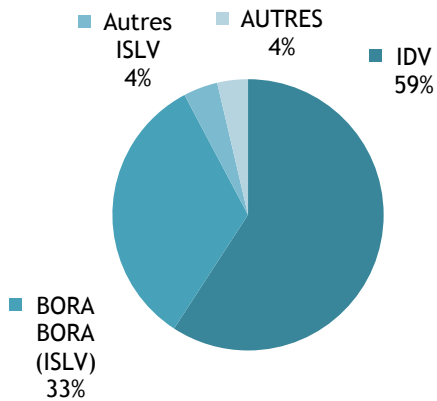
RÉPARTITION PAR CLASSE



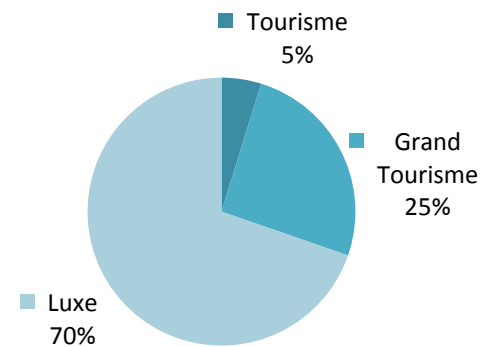
Source: ISPF - Enquête de Fréquentation Hôtelière (EFH)

BILAN DE L'HÔTELLERIE : 44 892 CHAMBRES VENDUES

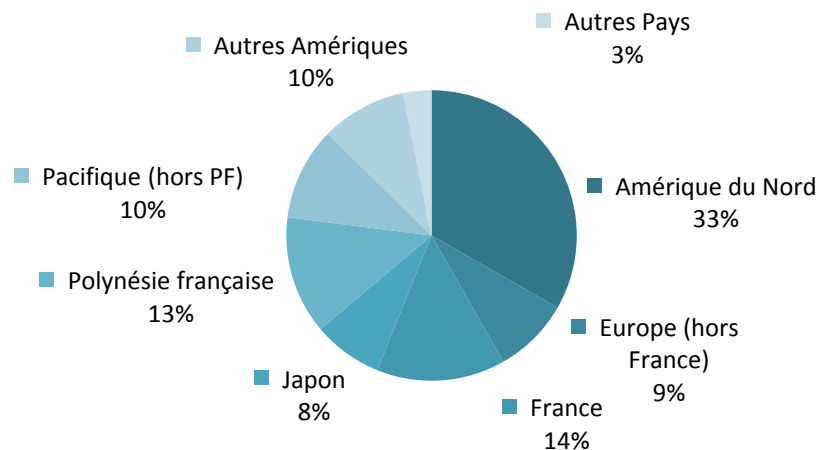
RÉPARTITION PAR SUBDIVISION



RÉPARTITION PAR CLASSE



RÉPARTITION PAR PAYS DE RÉSIDENCE



Source: ISPF - Enquête de Fréquentation Hôtelière (EFH)

RÉPARTITION DES CHAMBRES VENDUES PAR SUBDIVISION ET PAR CLASSE

		MARS-13	DÉC-13	JANV-14	FÉVR-14	MARS-14	VARIATION 2014/2013
Unité:		nombre	nombre	nombre	nombre	nombre	%
IDV		27 018	23 886	23 715	23 650	26 568	-1,7%
	Tourisme	1 781	1 791	1 923	1 456	1 888	6,0%
	Grand Tourisme	7 309	6 306	6 900	6 690	7 508	2,7%
	Luxe	17 928	15 789	14 892	15 504	17 172	-4,2%
ISLV		17 395	16 323	13 462	12 541	16 683	-4,1%
	Tourisme	307	185	283	279	263	-14,3%
	Grand Tourisme	2 567	2 616	2 036	2 071	2 637	2,7%
	Luxe	14 521	13 522	11 143	10 191	13 783	-5,1%
AUTRES Subdivisions		2 117	1 876	1 409	1 378	1 641	-22,5%
	Tourisme	395	0	0	0	0	NS .
	Grand Tourisme	1 306	1 393	1 020	972	1 309	0,2%
	Luxe	416	483	389	406	332	-20,2%
TOTAL		46 530	42 085	38 586	37 569	44 892	-3,5%
	TOTAL Tourisme	2 483	1 976	2 206	1 735	2 151	-13,4%
	TOTAL Grand Tourisme	11 182	10 315	9 956	9 733	11 454	2,4%
	TOTAL Luxe	32 865	29 794	26 424	26 101	31 287	-4,8%

Source: ISPF - Enquête de Fréquentation Hôtelière (EFH)

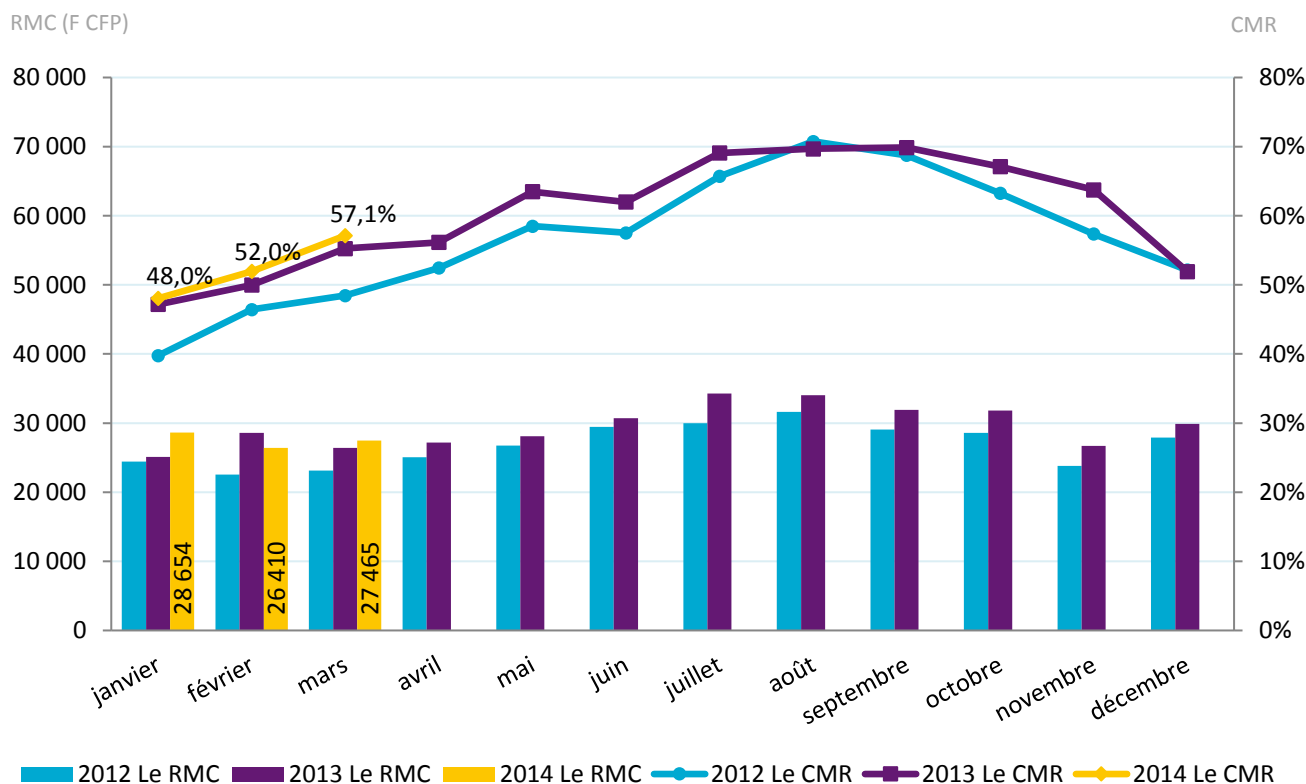
INDICATEURS DE GESTION DE MARS 2014

CHIFFRES DU MOIS

Revenu moyen par chambre louée : 27 465 F CFP

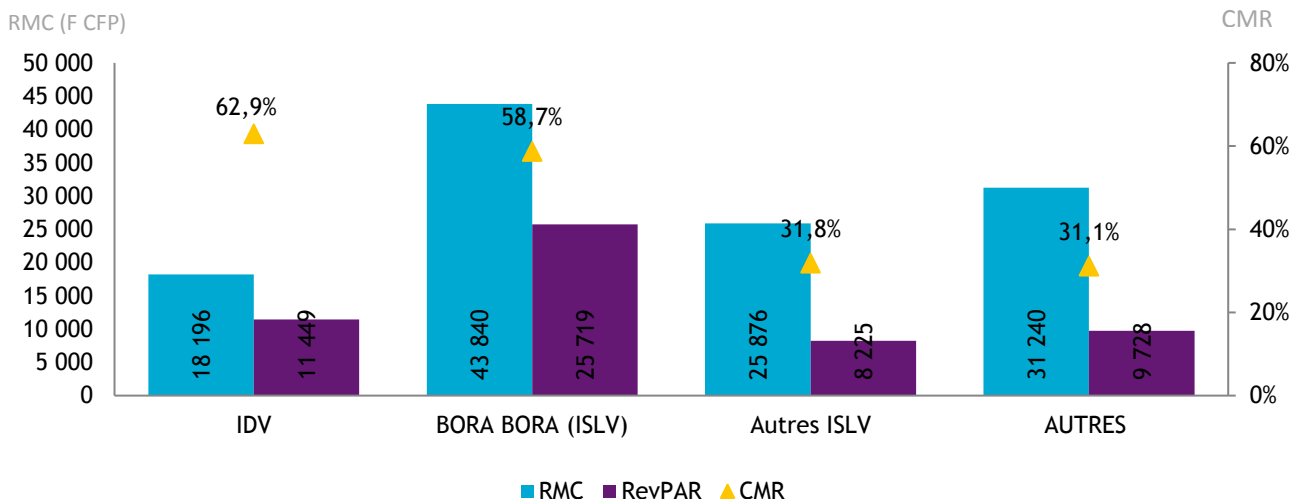
Revenu moyen par chambre disponible : 15 689 F CFP

Coefficient moyen de remplissage : 57,1%



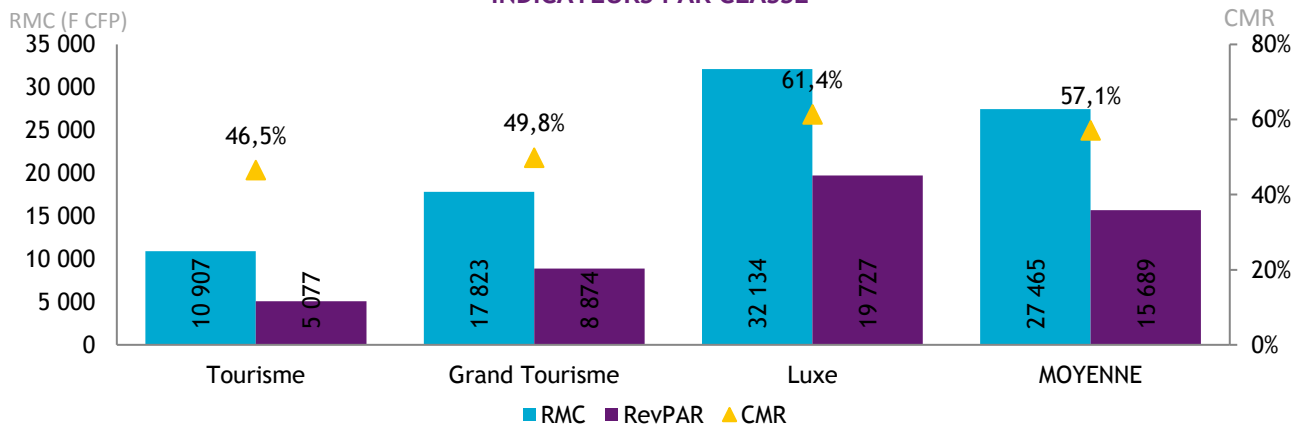
Source: ISPF - Enquête de Fréquentation Hôtelière (EFH)

INDICATEURS PAR SUBDIVISION



Source: ISPF - Enquête de Fréquentation Hôtelière (EFH)

INDICATEURS PAR CLASSE



Source: ISPF - Enquête de Fréquentation Hôtelière (EFH)

DÉFINITIONS

Coefficient Moyen de Remplissage (CMR) : Exprimé en pourcentage, il indique le niveau moyen de fréquentation d'un hébergement sur la période donnée. Il est obtenu en divisant le nombre de chambres vendues par le nombre de chambres offertes à la location.

Le Revenu Moyen par Chambre louée (RMC) : Le RMC reflète le prix moyen auquel est vendue une chambre sur une période donnée. Il est obtenu en divisant la Recette hébergement par le nombre de chambres vendues. Le RMC est exprimé hors taxes.

Le Revenu Moyen par Chambre disponible (RevPar) : Est obtenu en divisant la Recette hébergement par le nombre de chambres disponibles. Il peut également être obtenu en multipliant le RMC par le CMR. Il permet de mieux cerner les liens entre le remplissage et le prix de vente. Le RevPar est exprimé hors taxes.

Luxe, Grand Tourisme ou Tourisme : Correspond à une division par classe de l'hôtellerie internationale. La classe Luxe correspond aux hôtels 4 et 5 étoiles, le Grand Tourisme aux hôtels 3 étoiles et le Tourisme aux hôtels 2 étoiles.