

## conjoncture

21

TOURISME

Mai 2014

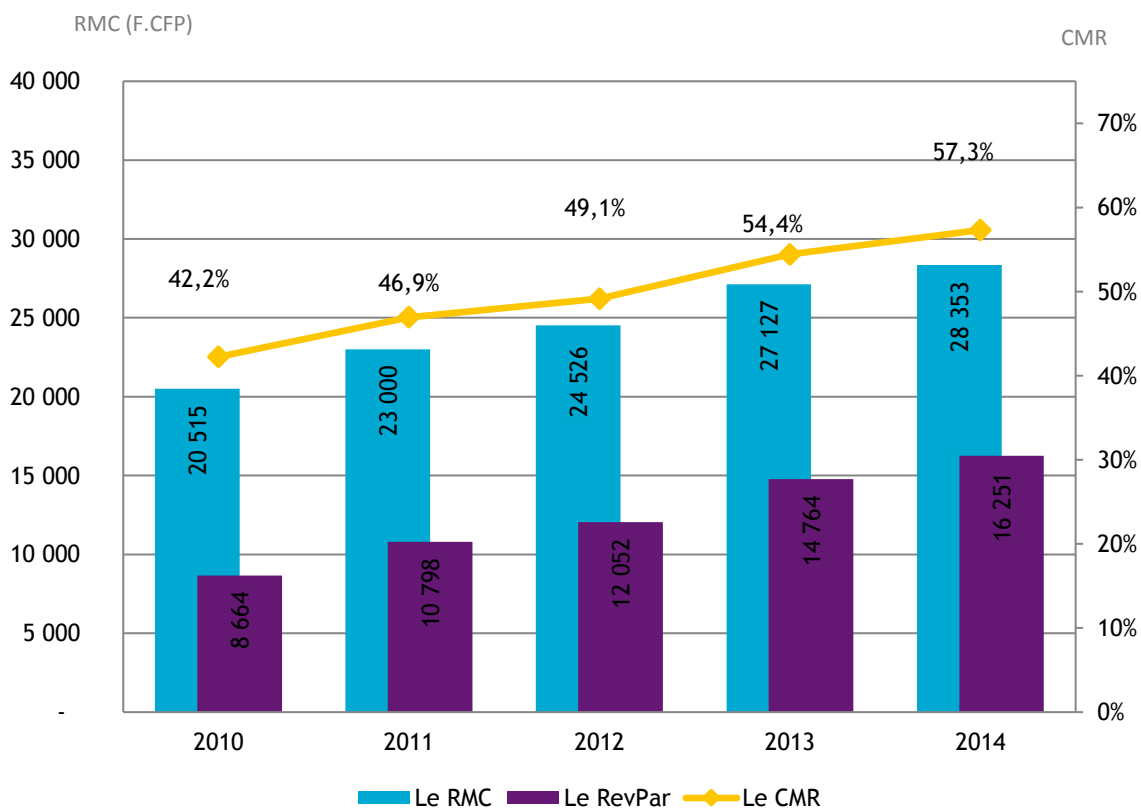
### FRÉQUENTATION HÔTELIÈRE HÔTELLERIE INTERNATIONALE

En mai 2014, la fréquentation en hôtellerie internationale progresse de 1,5 % par rapport à mai 2013. Cette hausse se retrouve dans les hôtels des Îles Sous-Le-Vent et des Îles Du Vent alors que la fréquentation baisse dans les autres archipels avec la réduction de l'offre.

L'ensemble des indicateurs de gestion s'améliorent par rapport à mai 2013 avec le Coefficient Moyen de Remplissage (CMR) qui progresse de 4,3 points pour s'établir à 67,8 % et un Revenu Moyen par Chambre vendue (RMC) en hausse de 2,6 %. Ces résultats permettent au Revenu Moyen par chambre disponible (RevPar) de progresser de 10 % à 19 547 F CFP.

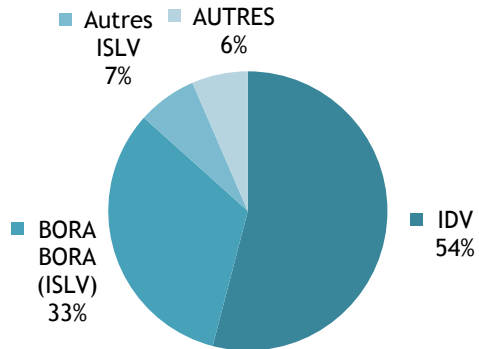
Depuis le début de l'année, le CMR s'établit à 57,3 %, en hausse de 2,9 points sur un an pour représenter le meilleur taux de remplissage depuis ces cinq dernières années.

#### INDICATEURS DE GESTION EN CUMUL DEPUIS JANVIER

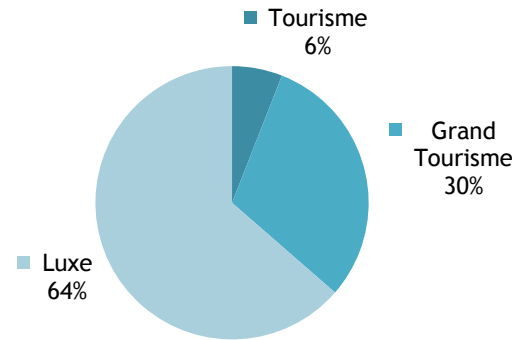


CAPACITÉ HÔTELIÈRE : 77 937 CHAMBRES OFFERTES À LA LOCATION

RÉPARTITION PAR SUBDIVISION



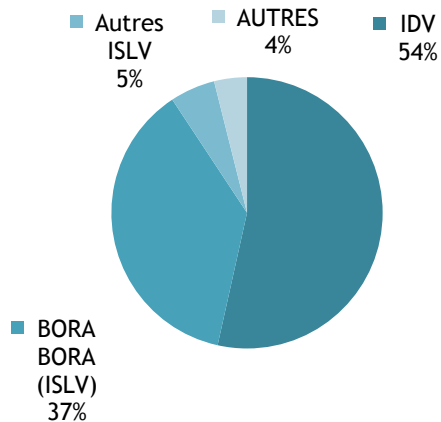
RÉPARTITION PAR CLASSE



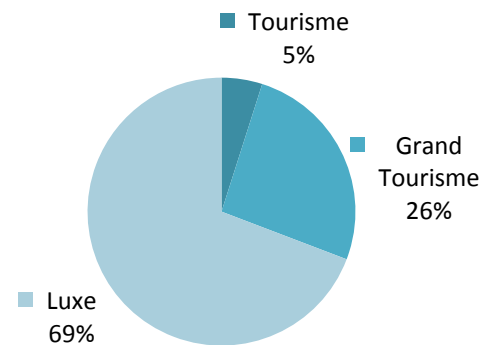
Source: ISPF - Enquête de Fréquentation Hôtelière (EFH)

BILAN DE L'HÔTELLERIE : 52 843 CHAMBRES VENDUES

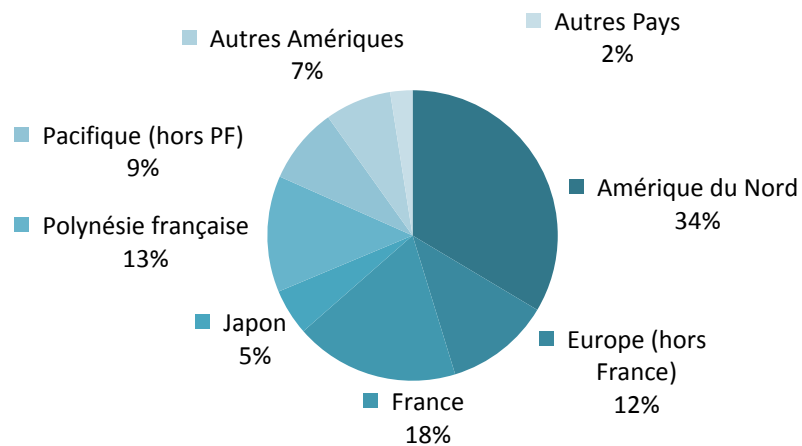
RÉPARTITION PAR SUBDIVISION



RÉPARTITION PAR CLASSE



RÉPARTITION PAR PAYS DE RÉSIDENCE



Source: ISPF - Enquête de Fréquentation Hôtelière (EFH)

## RÉPARTITION DES CHAMBRES VENDUES PAR SUBDIVISION ET PAR CLASSE

		MAI-13	FÉVR-14	MARS-14	AVR-14	MAI-14	VARIATION 2014/2013
		Unité: nombre	nombre	nombre	nombre	nombre	%
<b>IDV</b>		<b>28 041</b>	<b>23 650</b>	<b>26 568</b>	<b>26 202</b>	<b>28 262</b>	<b>0,8%</b>
	Tourisme	2 116	1 456	1 888	1 385	2 231	5,4%
	Grand Tourisme	7 887	6 690	7 508	7 870	8 275	4,9%
	Luxe	18 038	15 504	17 172	16 947	17 756	-1,6%
<b>ISLV</b>		<b>21 838</b>	<b>12 541</b>	<b>16 683</b>	<b>18 474</b>	<b>22 514</b>	<b>3,1%</b>
	Tourisme	405	279	263	355	368	-9,1%
	Grand Tourisme	3 397	2 071	2 637	3 007	3 965	16,7%
	Luxe	18 036	10 191	13 783	15 112	18 181	0,8%
<b>AUTRES Subdivisions</b>		<b>2 207</b>	<b>1 378</b>	<b>1 641</b>	<b>1 958</b>	<b>2 067</b>	<b>-6,3%</b>
	Tourisme	260	0	0	0	0	NS .
	Grand Tourisme	485	972	1 309	1 440	1 432	195,3%
	Luxe	1 462	406	332	518	635	-56,6%
<b>TOTAL</b>		<b>52 086</b>	<b>37 569</b>	<b>44 892</b>	<b>46 634</b>	<b>52 843</b>	<b>1,5%</b>
	TOTAL Tourisme	2 781	1 735	2 151	1 740	2 599	-6,5%
	TOTAL Grand Tourisme	11 769	9 733	11 454	12 317	13 672	16,2%
	TOTAL Luxe	37 536	26 101	31 287	32 577	36 572	-2,6%

Source: ISPF - Enquête de Fréquentation Hôtelière (EFH)

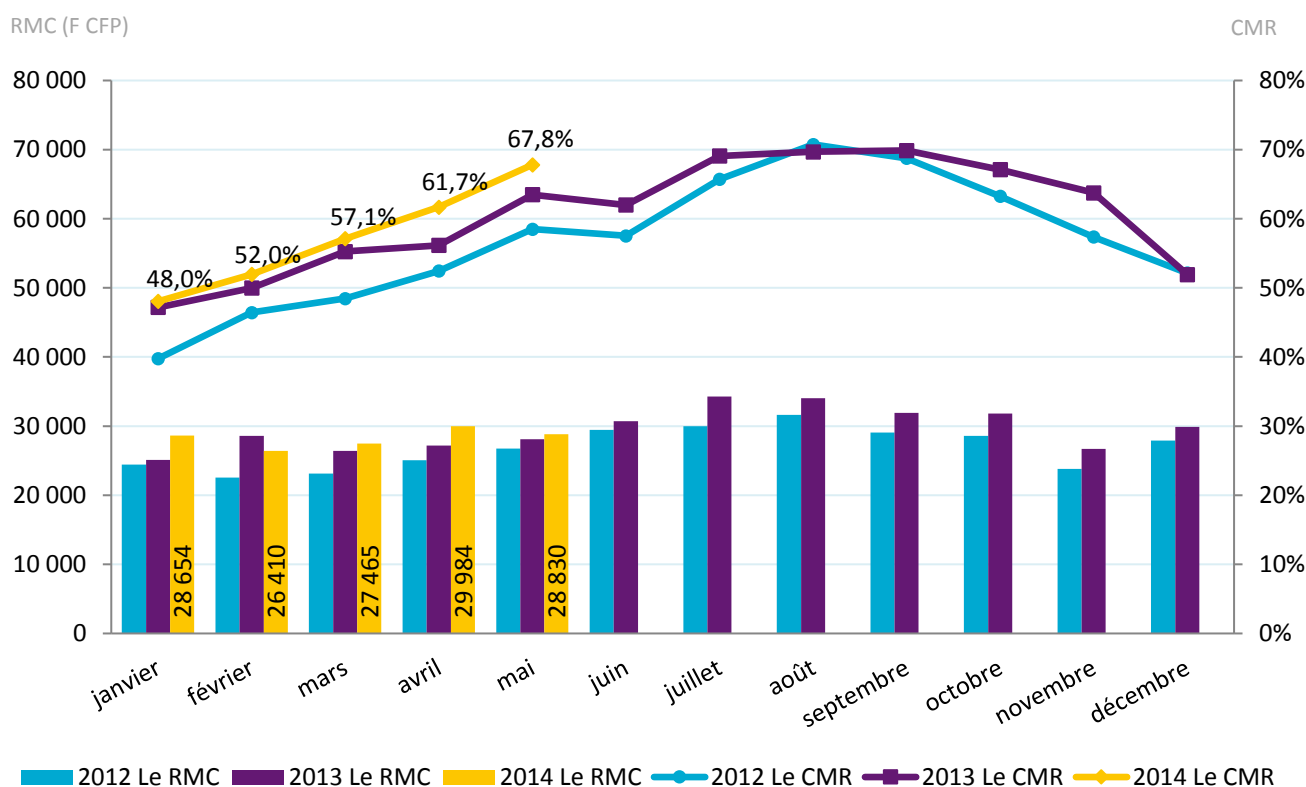
## INDICATEURS DE GESTION DE MAI 2014

## CHIFFRES DU MOIS

Revenu moyen par chambre louée : 28 830 F CFP

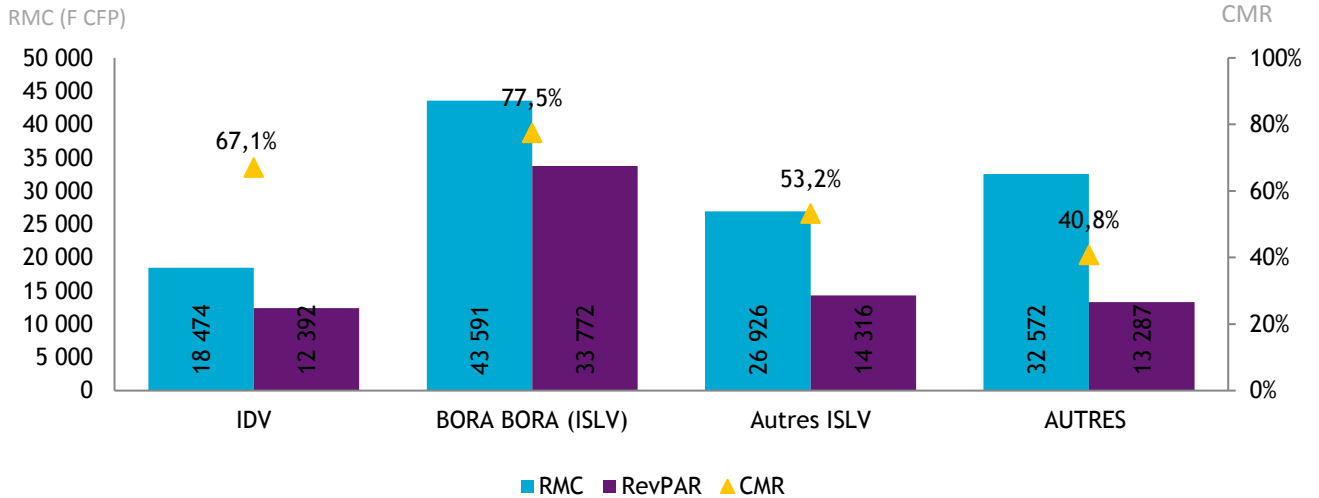
Revenu moyen par chambre disponible : 19 547 F CFP

Coefficient moyen de remplissage : 67,8%



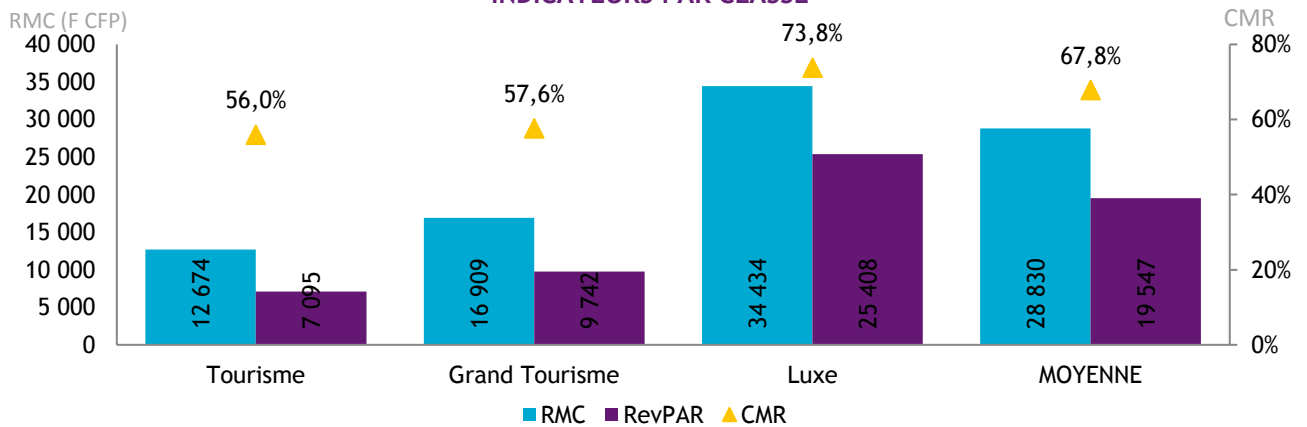
Source: ISPF - Enquête de Fréquentation Hôtelière (EFH)

INDICATEURS PAR SUBDIVISION



Source: ISPF - Enquête de Fréquentation Hôtelière (EFH)

INDICATEURS PAR CLASSE



Source: ISPF - Enquête de Fréquentation Hôtelière (EFH)

DÉFINITIONS

**Coefficient Moyen de Remplissage (CMR) :** Exprimé en pourcentage, il indique le niveau moyen de fréquentation d'un hébergement sur la période donnée. Il est obtenu en divisant le nombre de chambres vendues par le nombre de chambres offertes à la location.

**Le Revenu Moyen par Chambre louée (RMC) :** Le RMC reflète le prix moyen auquel est vendue une chambre sur une période donnée. Il est obtenu en divisant la Recette hébergement par le nombre de chambres vendues. Le RMC est exprimé hors taxes.

**Le Revenu Moyen par Chambre disponible (RevPar) :** Est obtenu en divisant la Recette hébergement par le nombre de chambres disponibles. Il peut également être obtenu en multipliant le RMC par le CMR. Il permet de mieux cerner les liens entre le remplissage et le prix de vente. Le RevPar est exprimé hors taxes.

**Luxe, Grand Tourisme ou Tourisme :** Correspond à une division par classe de l'hôtellerie internationale. La classe Luxe correspond aux hôtels 4 et 5 étoiles, le Grand Tourisme aux hôtels 3 étoiles et le Tourisme aux hôtels 2 étoiles.