

conjoncture

29

TOURISME

Septembre 2014

FRÉQUENTATION HÔTELIÈRE HÔTELLERIE INTERNATIONALE

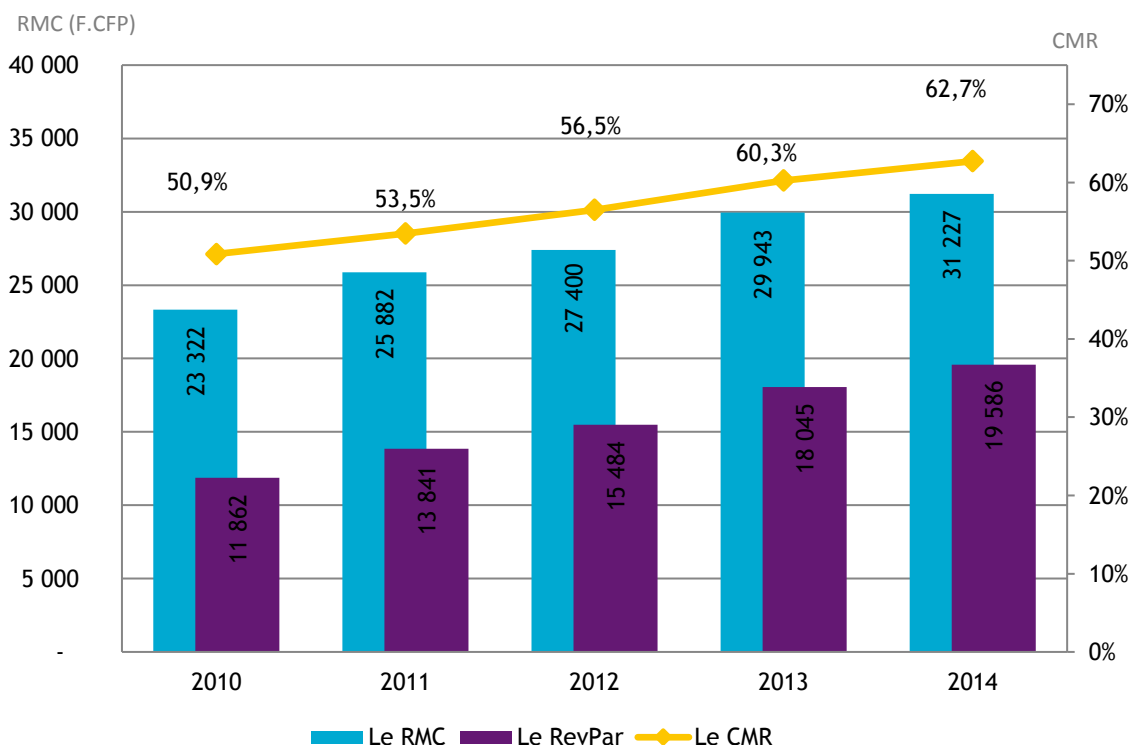
En septembre 2014, le nombre de chambres vendues par les hôtels internationaux de Polynésie française reste stable par rapport à septembre 2013.

La structure de la clientèle a évolué avec une légère contraction du marché américain et domestique (- 5 %) et une plus marquée pour la clientèle européenne et japonaise (- 15 %) alors que la clientèle originaire de France et du Pacifique progresse (+ 28 %).

La stabilité des ventes s'accompagnant d'une réduction de 3 % du nombre de chambres offertes, le coefficient moyen de remplissage (CMR) progresse de 2,4 points sur un an pour s'établir à 72,3 %. Dans ce contexte d'une activité soutenue, le revenu moyen par chambre louée (RMC) progresse de 5 %, dopant de 9 % le revenu moyen par chambre disponible (RevPar) à 24 200 F.CFP.

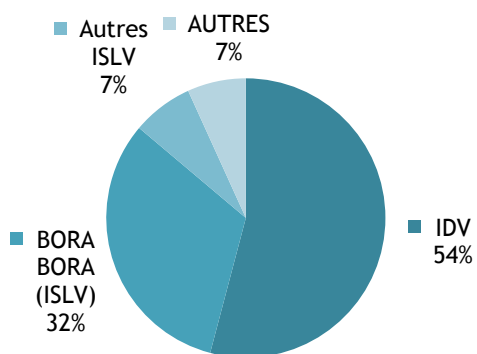
Depuis le début de l'année 2014, le CMR s'établit à 62,7 % en progression de 2,4 points par rapport à la même période de 2013.

INDICATEURS DE GESTION EN CUMUL DEPUIS JANVIER

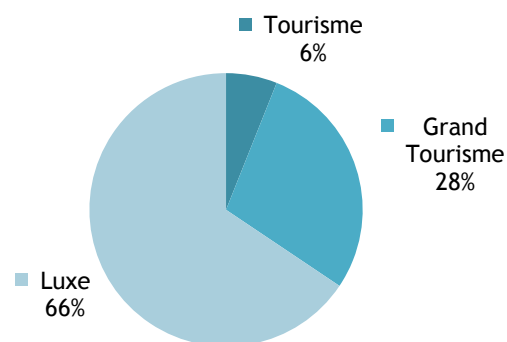


CAPACITÉ HÔTELIÈRE : 76 427 CHAMBRES OFFERTES À LA LOCATION

RÉPARTITION PAR SUBDIVISION



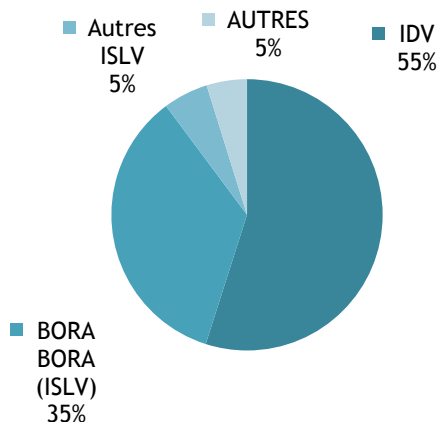
RÉPARTITION PAR CLASSE



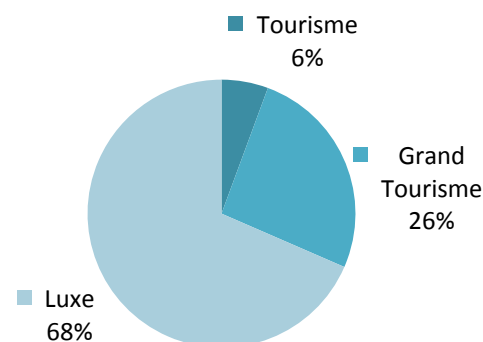
Source: ISPF - Enquête de Fréquentation Hôtelière (EFH)

BILAN DE L'HÔTELLERIE : 55 257 CHAMBRES VENDUES

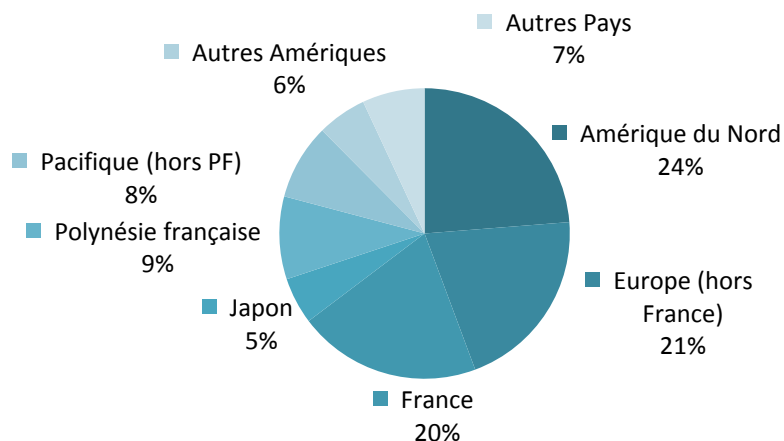
RÉPARTITION PAR SUBDIVISION



RÉPARTITION PAR CLASSE



RÉPARTITION PAR PAYS DE RÉSIDENCE



Source: ISPF - Enquête de Fréquentation Hôtelière (EFH)

RÉPARTITION DES CHAMBRES VENDUES PAR SUBDIVISION ET PAR CLASSE

		SEPT-13	JUIN-14	JUIL-14	AOÛT-14	SEPT-14	VARIATION 2014/2013
Unité:		nombre	nombre	nombre	nombre	nombre	%
IDV		30 016	25 187	30 036	29 850	30 352	1,1%
	Tourisme	2 381	2 008	2 449	2 552	2 677	12,4%
	Grand Tourisme	8 701	7 574	8 724	9 013	8 847	1,7%
	Luxe	18 934	15 605	18 863	18 285	18 828	-0,6%
ISLV		22 546	19 650	22 547	24 539	22 244	-1,3%
	Tourisme	507	349	659	481	436	-14,0%
	Grand Tourisme	3 716	3 084	4 233	4 507	4 367	17,5%
	Luxe	18 323	16 217	17 655	19 551	17 441	-4,8%
AUTRES Subdivisions		2 621	2 025	2 407	3 479	2 661	1,5%
	Tourisme	0	0	0	0	0	NS .
	Grand Tourisme	1 005	702	959	1 275	1 091	8,6%
	Luxe	1 616	1 323	1 448	2 204	1 570	-2,8%
TOTAL		55 183	46 862	54 990	57 868	55 257	0,1%
	TOTAL Tourisme	2 888	2 357	3 108	3 033	3 113	7,8%
	TOTAL Grand Tourisme	13 422	11 360	13 916	14 795	14 305	6,6%
	TOTAL Luxe	38 873	33 145	37 966	40 040	37 839	-2,7%

Source: ISPF - Enquête de Fréquentation Hôtelière (EFH)

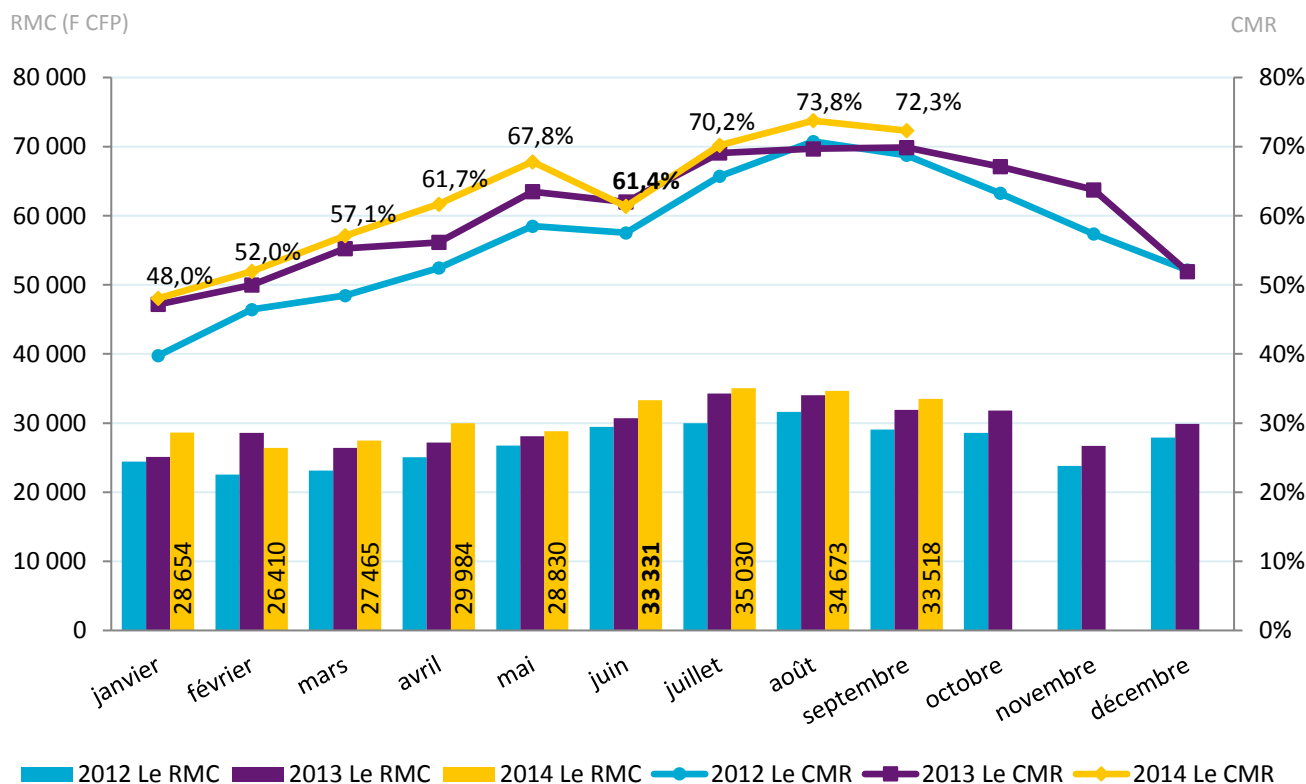
INDICATEURS DE GESTION DE SEPTEMBRE 2014

CHIFFRES DU MOIS

Revenu moyen par chambre louée : 33 518 F CFP

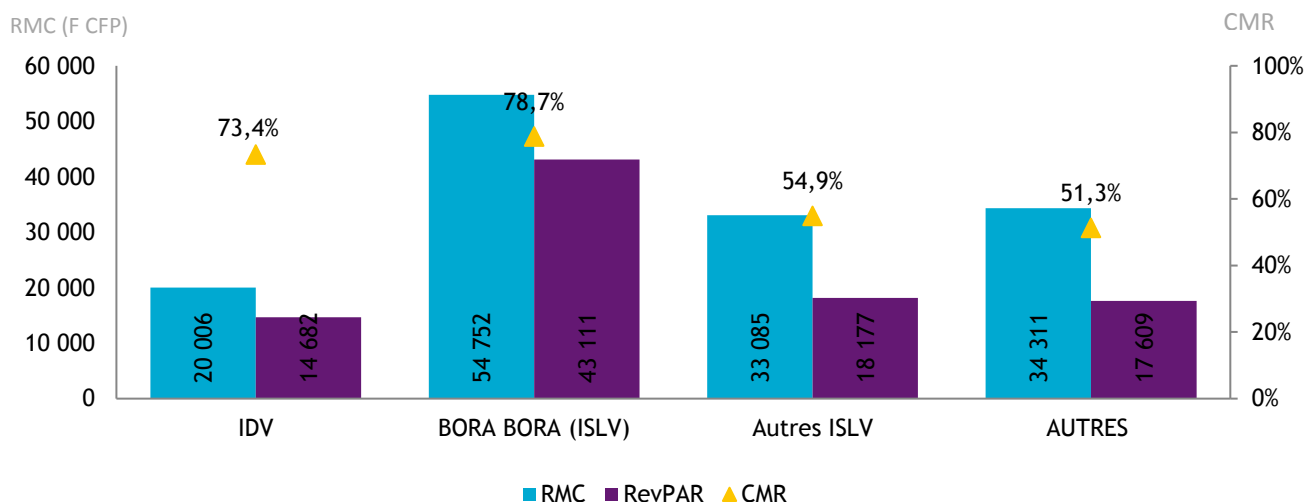
Revenu moyen par chambre disponible : 24 234 F CFP

Coefficient moyen de remplissage : 72,3%



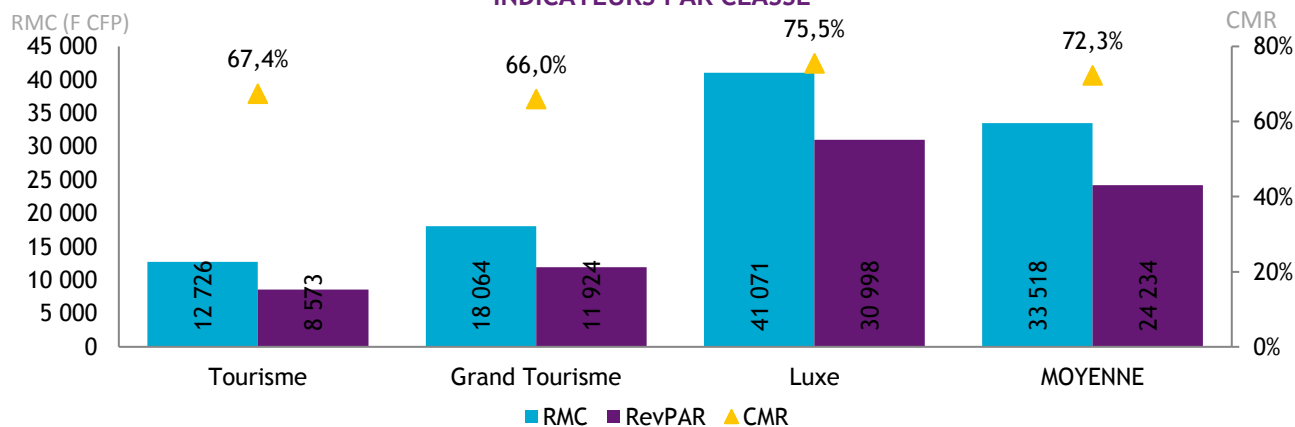
Source: ISPF - Enquête de Fréquentation Hôtelière (EFH)

INDICATEURS PAR SUBDIVISION



Source: ISPF - Enquête de Fréquentation Hôtelière (EFH)

INDICATEURS PAR CLASSE



Source: ISPF - Enquête de Fréquentation Hôtelière (EFH)

DÉFINITIONS

Coefficient Moyen de Remplissage (CMR) : Exprimé en pourcentage, il indique le niveau moyen de fréquentation d'un hébergement sur la période donnée. Il est obtenu en divisant le nombre de chambres vendues par le nombre de chambres offertes à la location.

Le Revenu Moyen par Chambre louée (RMC) : Le RMC reflète le prix moyen auquel est vendue une chambre sur une période donnée. Il est obtenu en divisant la Recette hébergement par le nombre de chambres vendues. Le RMC est exprimé hors taxes.

Le Revenu Moyen par Chambre disponible (RevPar) : Est obtenu en divisant la Recette hébergement par le nombre de chambres disponibles. Il peut également être obtenu en multipliant le RMC par le CMR. Il permet de mieux cerner les liens entre le remplissage et le prix de vente. Le RevPar est exprimé hors taxes.

Luxe, Grand Tourisme ou Tourisme : Correspond à une division par classe de l'hôtellerie internationale. La classe Luxe correspond aux hôtels 4 et 5 étoiles, le Grand Tourisme aux hôtels 3 étoiles et le Tourisme aux hôtels 2 étoiles.