

conjoncture

5

TOURISME

Novembre 2014

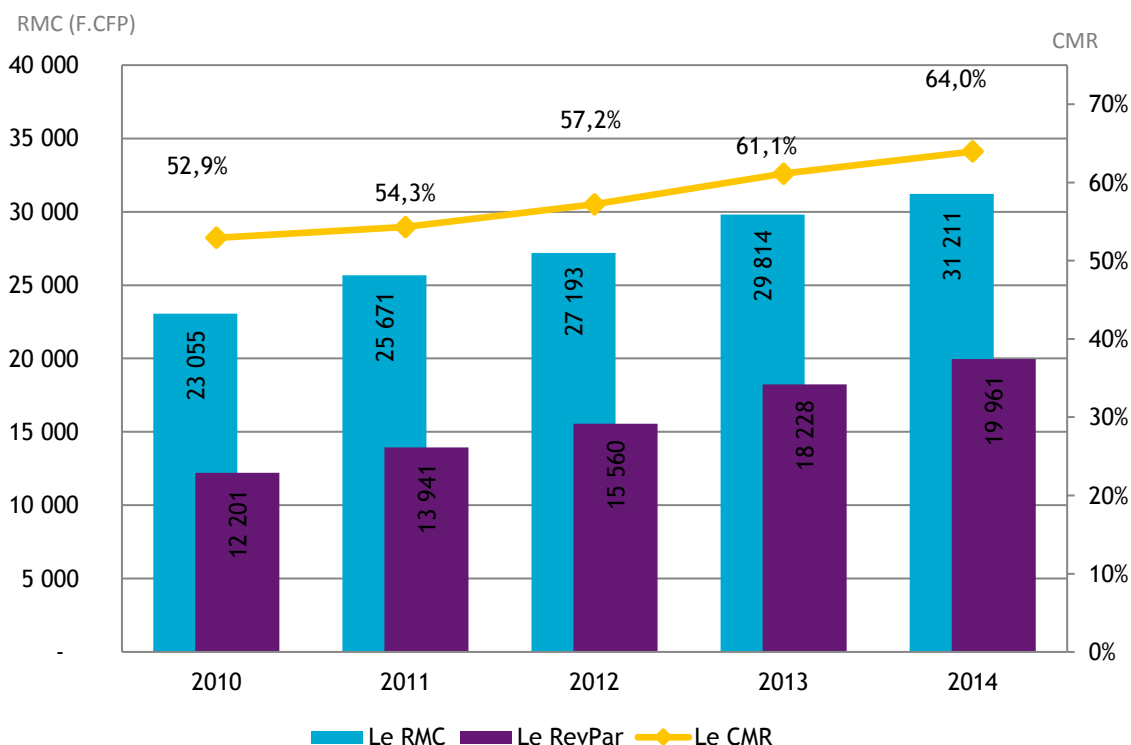
FRÉQUENTATION HÔTELIÈRE HÔTELLERIE INTERNATIONALE

En novembre 2014, le nombre de chambres vendues par les hôtels classés de Polynésie française progresse légèrement (+0,4 %) par rapport à novembre 2013. Le retour de la clientèle française a compensé la contraction des autres marchés.

La baisse de l'offre en chambres liée à la fermeture d'hôtels conjuguée à la quasi stabilité des ventes, permet au coefficient moyen de remplissage (CMR) de progresser de 2,9 points par rapport à novembre 2013 pour s'établir à 66,3 %. Sur la même période, le revenu moyen par chambre vendue (RMC) et le revenu moyen par chambre disponible (RevPar) augmentent respectivement de 3 % et 8 %.

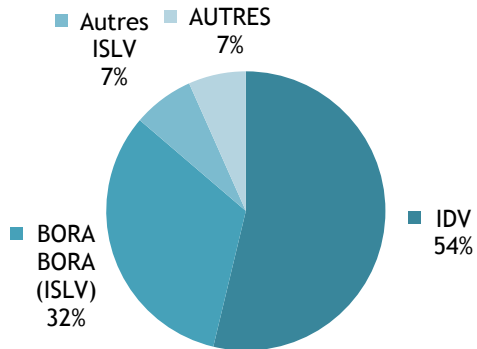
Depuis le début de l'année, le CMR s'établit à 64 % en progression de 2,9 points.

INDICATEURS DE GESTION EN CUMUL DEPUIS JANVIER

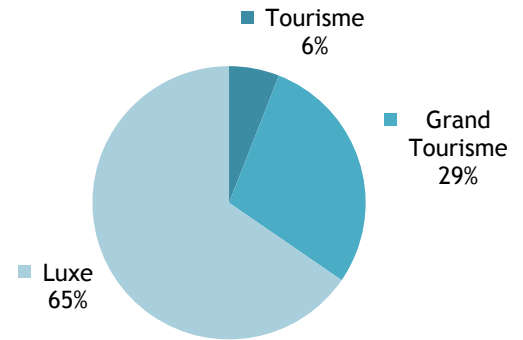


CAPACITÉ HÔTELIÈRE : 76 723 CHAMBRES OFFERTES À LA LOCATION

RÉPARTITION PAR SUBDIVISION



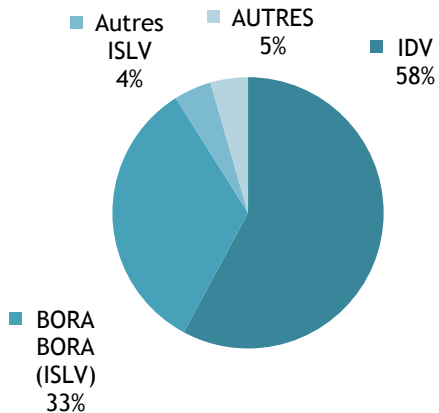
RÉPARTITION PAR CLASSE



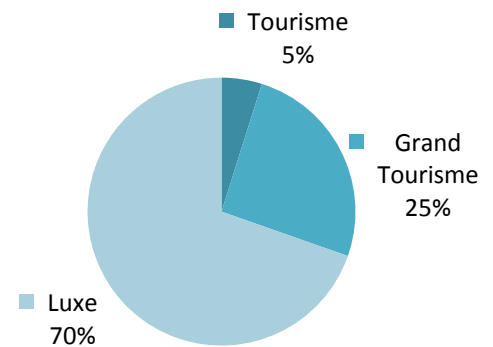
Source: ISPF - Enquête de Fréquentation Hôtelière (EFH)

BILAN DE L'HÔTELLERIE : 50 890 CHAMBRES VENDUES

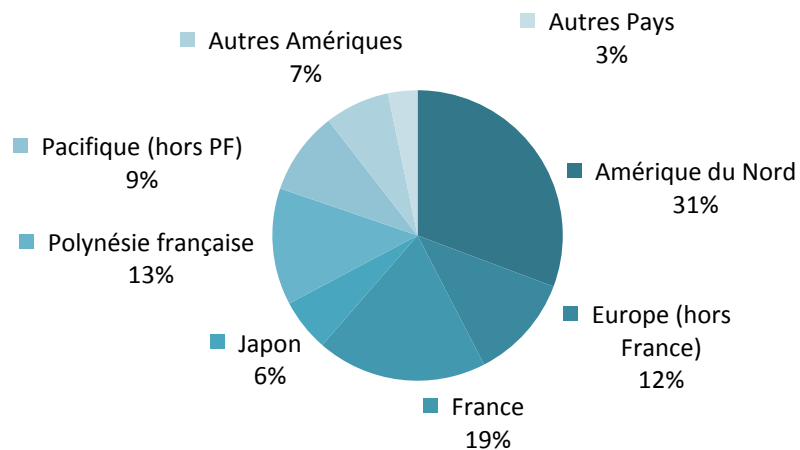
RÉPARTITION PAR SUBDIVISION



RÉPARTITION PAR CLASSE



RÉPARTITION PAR PAYS DE RÉSIDENCE



Source: ISPF - Enquête de Fréquentation Hôtelière (EFH)

RÉPARTITION DES CHAMBRES VENDUES PAR SUBDIVISION ET PAR CLASSE

		NOV-13	AOÛT-14	SEPT-14	OCT-14	NOV-14	VARIATION 2014/2013
Unité:		nombre	nombre	nombre	nombre	nombre	%
IDV		28 018	29 850	30 352	31 557	29 440	5,1%
	Tourisme	2 031	2 552	2 677	2 596	2 159	6,3%
	Grand Tourisme	7 747	9 013	8 847	8 970	8 516	9,9%
	Luxe	18 240	18 285	18 828	19 991	18 765	2,9%
ISLV		20 522	24 539	22 244	22 697	19 170	-6,6%
	Tourisme	389	481	436	288	321	-17,5%
	Grand Tourisme	3 202	4 507	4 367	4 499	3 475	8,5%
	Luxe	16 931	19 551	17 441	17 910	15 374	-9,2%
AUTRES Subdivisions		2 131	3 479	2 661	2 903	2 280	7,0%
	Tourisme	0	0	0	0	0	NS .
	Grand Tourisme	828	1 275	1 091	1 329	987	19,2%
	Luxe	1 303	2 204	1 570	1 574	1 293	-0,8%
TOTAL		50 671	57 868	55 257	57 157	50 890	0,4%
	TOTAL Tourisme	2 420	3 033	3 113	2 884	2 480	2,5%
	TOTAL Grand Tourisme	11 777	14 795	14 305	14 798	12 978	10,2%
	TOTAL Luxe	36 474	40 040	37 839	39 475	35 432	-2,9%

Source: ISPF - Enquête de Fréquentation Hôtelière (EFH)

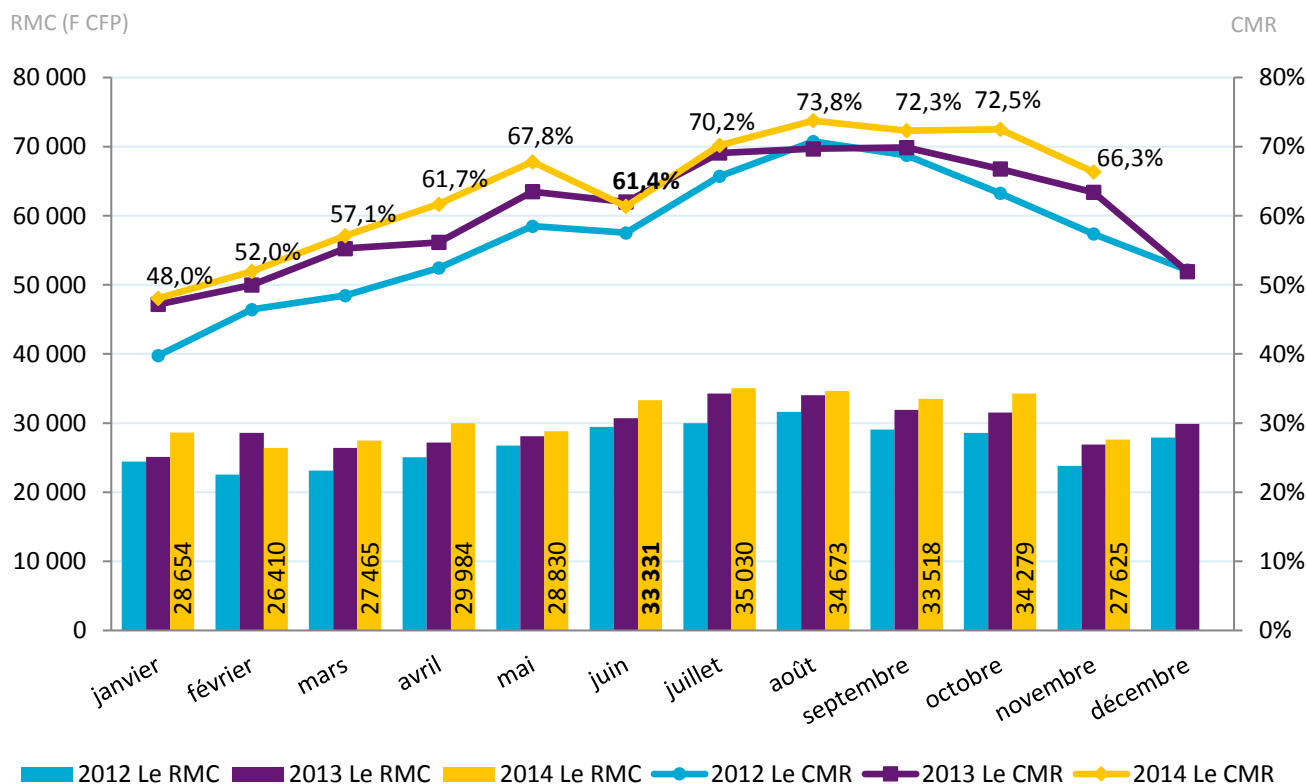
INDICATEURS DE GESTION DE NOVEMBRE 2014

CHIFFRES DU MOIS

Revenu moyen par chambre louée : 27 625 F CFP

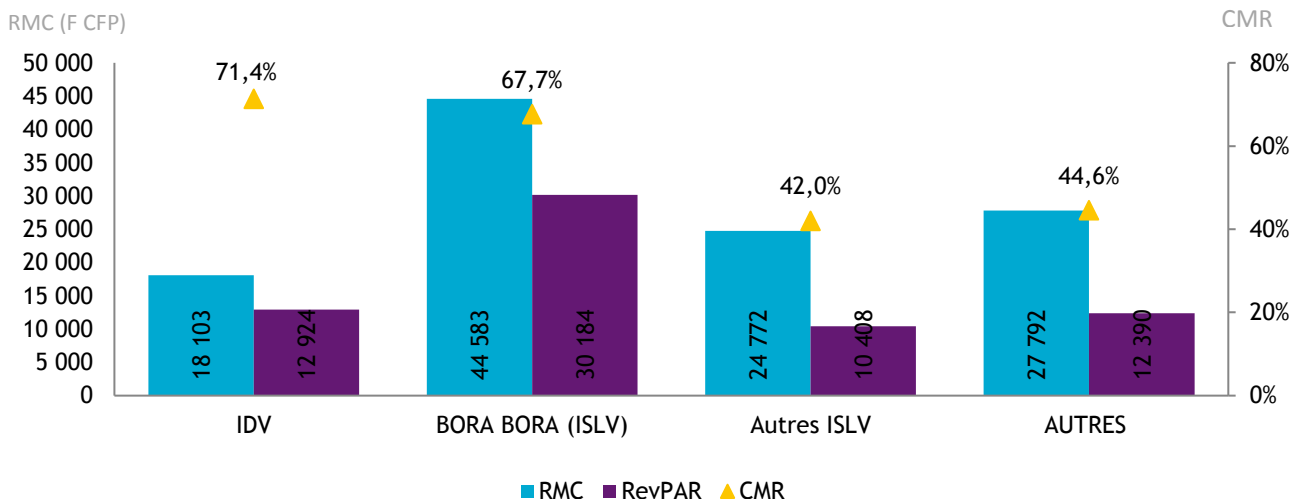
Revenu moyen par chambre disponible : 18 323 F CFP

Coefficient moyen de remplissage : 66,3%



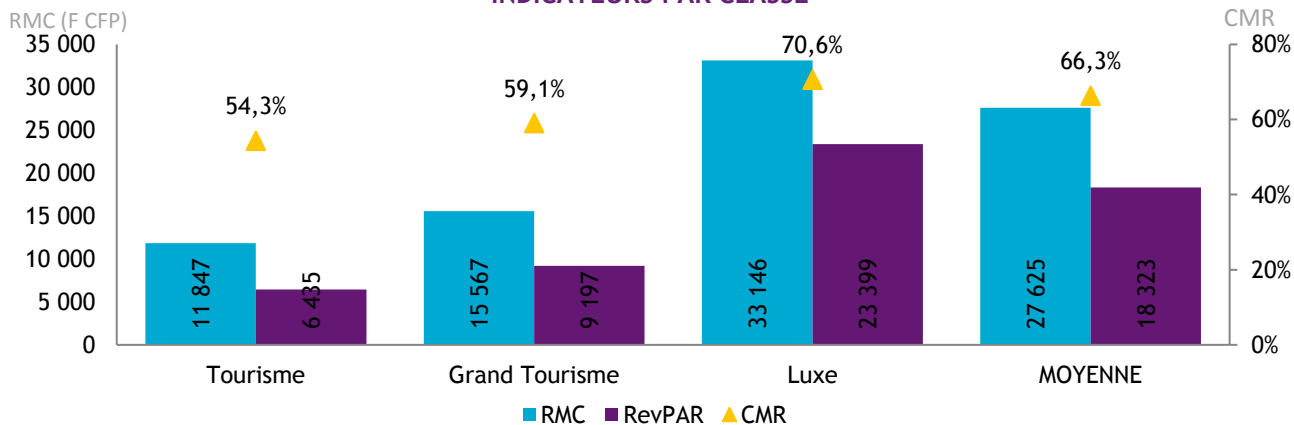
Source: ISPF - Enquête de Fréquentation Hôtelière (EFH)

INDICATEURS PAR SUBDIVISION



Source: ISPF - Enquête de Fréquentation Hôtelière (EFH)

INDICATEURS PAR CLASSE



Source: ISPF - Enquête de Fréquentation Hôtelière (EFH)

DÉFINITIONS

Coefficient Moyen de Remplissage (CMR) : Exprimé en pourcentage, il indique le niveau moyen de fréquentation d'un hébergement sur la période donnée. Il est obtenu en divisant le nombre de chambres vendues par le nombre de chambres offertes à la location.

Le Revenu Moyen par Chambre louée (RMC) : Le RMC reflète le prix moyen auquel est vendue une chambre sur une période donnée. Il est obtenu en divisant la Recette hébergement par le nombre de chambres vendues. Le RMC est exprimé hors taxes.

Le Revenu Moyen par Chambre disponible (RevPar) : Est obtenu en divisant la Recette hébergement par le nombre de chambres disponibles. Il peut également être obtenu en multipliant le RMC par le CMR. Il permet de mieux cerner les liens entre le remplissage et le prix de vente. Le RevPar est exprimé hors taxes.

Luxe, Grand Tourisme ou Tourisme : Correspond à une division par classe de l'hôtellerie internationale. La classe Luxe correspond aux hôtels 4 et 5 étoiles, le Grand Tourisme aux hôtels 3 étoiles et le Tourisme aux hôtels 2 étoiles.