

conjoncture

11

TOURISME

Janvier 2015

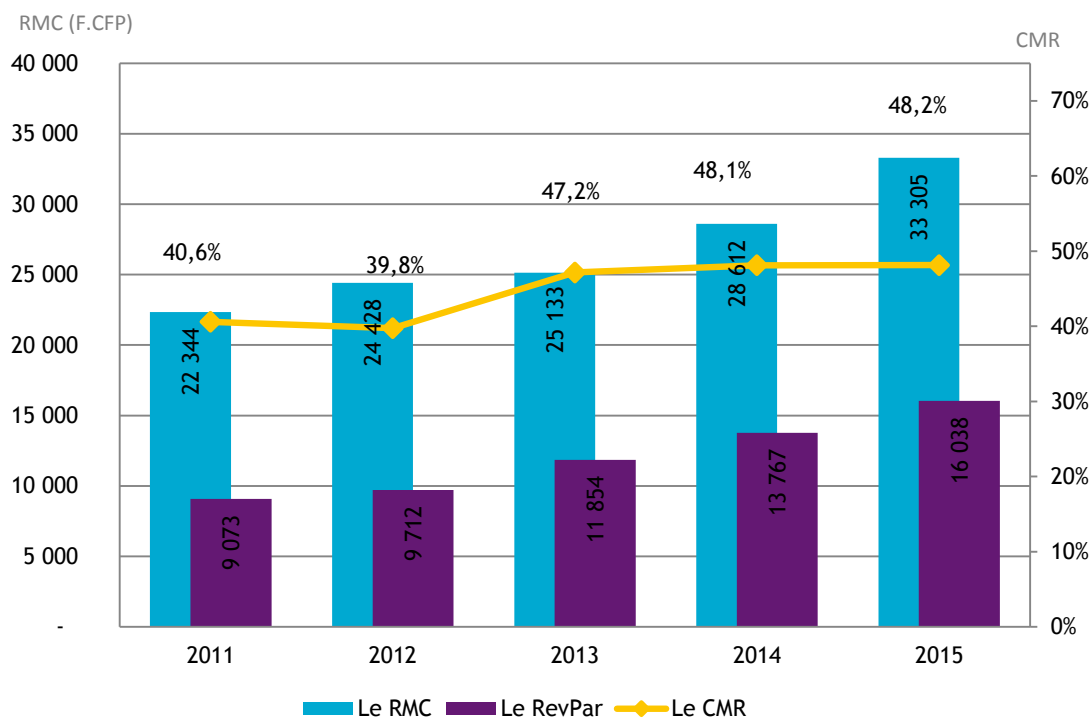
FRÉQUENTATION HÔTELIÈRE HÔTELLERIE INTERNATIONALE

En janvier 2015 le nombre de chambres vendues par les hôtels internationaux diminue de 7,2 % par rapport à janvier 2014. Cette baisse affecte l'ensemble de la clientèle hôtelière excepté celle de la zone Pacifique qui reste stable.

Malgré la baisse des ventes, les hôtels de Polynésie française améliorent leur coefficient moyen de remplissage (CMR) de 0,1 point à 48,2 %. Cette progression s'explique par une réduction de l'offre (fermeture totale ou partielle de certains hôtels) dans les mêmes proportions que celle de la fréquentation.

Dans le même temps, les autres indicateurs de gestion augmentent tous les deux de 16 % : le revenu moyen par chambre vendu (RMC) s'établit à 33 305 F.CFP et le revenu moyen par chambre disponible (RevPar) à 16 038 F.CFP.

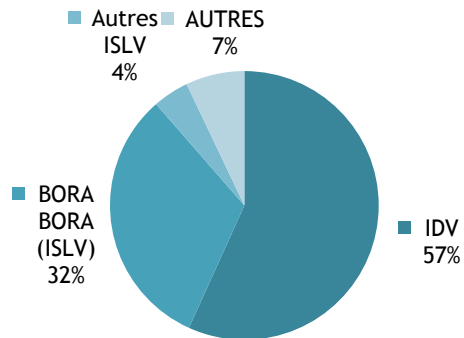
INDICATEURS DE GESTION EN CUMUL DEPUIS JANVIER



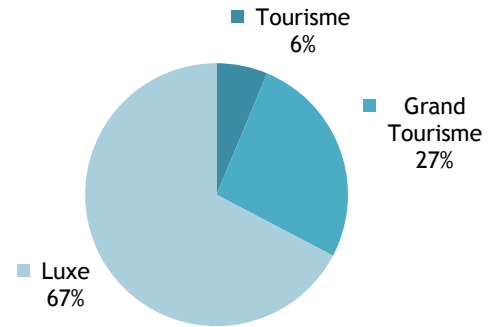
INSTITUT
DE LA
STATISTIQUE
DE LA
POLYNÉSIE FRANÇAISE

CAPACITÉ HÔTELIÈRE : 74 502 CHAMBRES OFFERTES À LA LOCATION

RÉPARTITION PAR SUBDIVISION



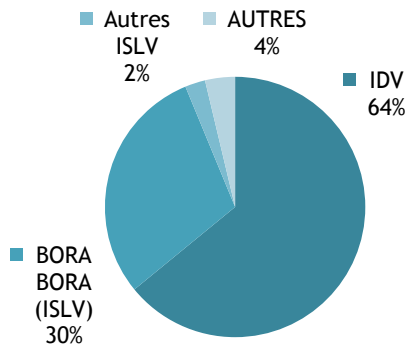
RÉPARTITION PAR CLASSE



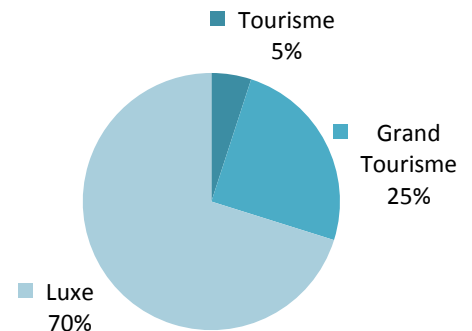
Source: ISPF - Enquête de Fréquentation Hôtelière (EFH)

BILAN DE L'HÔTELLERIE : 35 877 CHAMBRES VENDUES

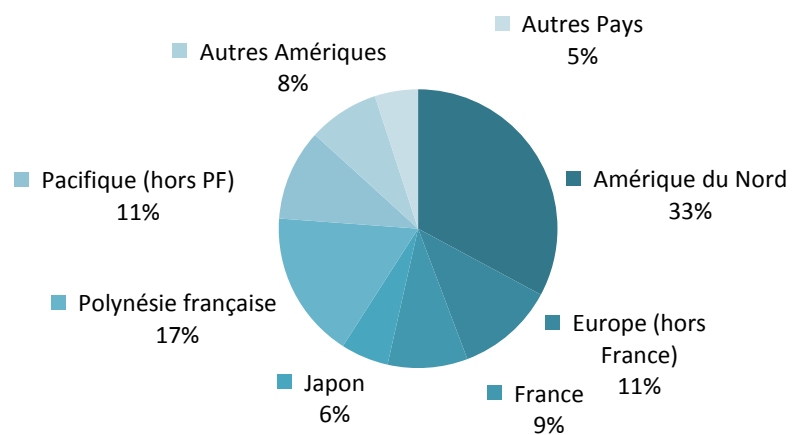
RÉPARTITION PAR SUBDIVISION



RÉPARTITION PAR CLASSE



RÉPARTITION PAR PAYS DE RÉSIDENCE



Source: ISPF - Enquête de Fréquentation Hôtelière (EFH)

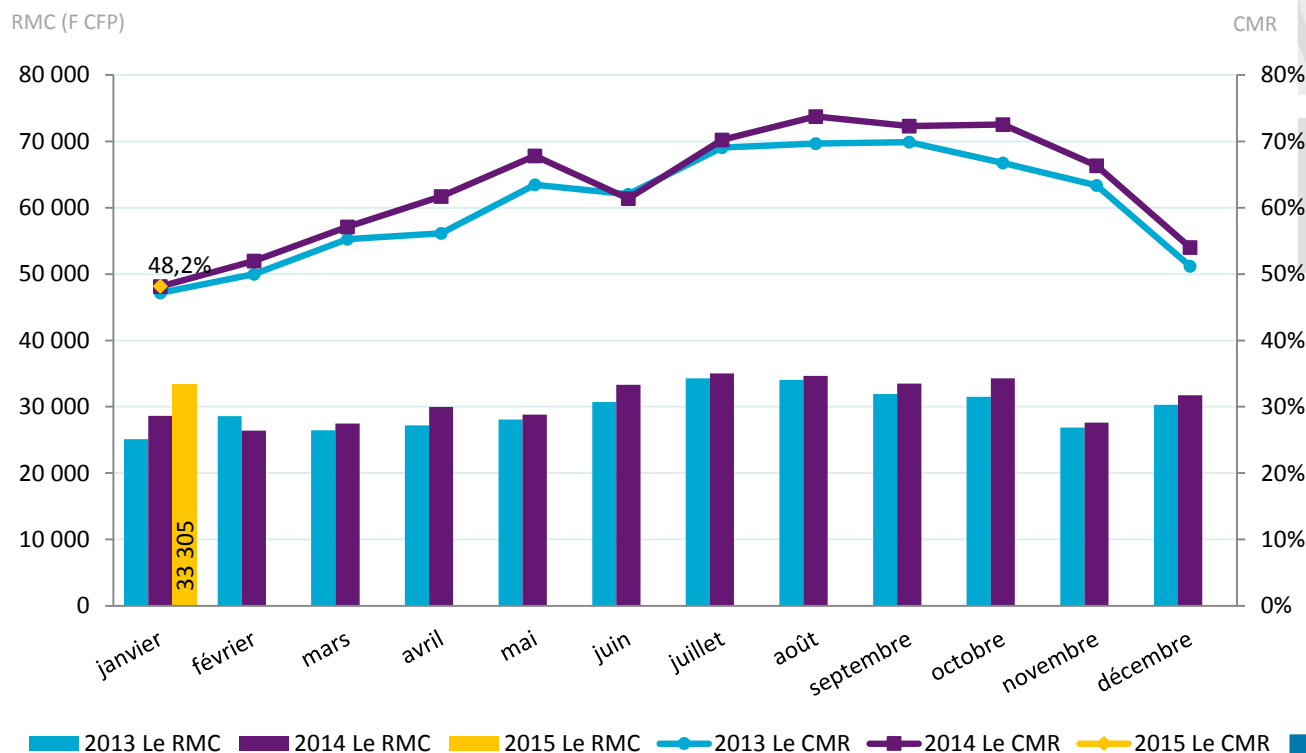
RÉPARTITION DES CHAMBRES VENDUES PAR SUBDIVISION ET PAR CLASSE

		JANV-14	OCT-14	NOV-14	DÉC-14	JANV-15	VARIATION 2015/2014
Unité:		nombre	nombre	nombre	nombre	nombre	%
IDV		23 715	31 557	29 440	24 683	22 990	-3,1%
	Tourisme	1 923	2 596	2 159	1 923	1 579	-17,9%
	Grand Tourisme	6 900	8 970	8 516	6 942	6 807	-1,3%
	Luxe	14 892	19 991	18 765	15 818	14 604	-1,9%
ISLV		13 519	22 697	19 170	15 175	11 552	-14,5%
	Tourisme	283	288	321	331	219	-22,6%
	Grand Tourisme	2 033	4 499	3 475	2 079	1 516	-25,4%
	Luxe	11 203	17 910	15 374	12 765	9 817	-12,4%
AUTRES Subdivisions		1 409	2 903	2 280	1 956	1 335	-5,3%
	Tourisme	0	0	0	0	0	NS .
	Grand Tourisme	604	1 329	987	1 013	586	-3,0%
	Luxe	805	1 574	1 293	943	749	-7,0%
TOTAL		38 643	57 157	50 890	41 814	35 877	-7,2%
	TOTAL Tourisme	2 206	2 884	2 480	2 254	1 798	-18,5%
	TOTAL Grand Tourisme	9 537	14 798	12 978	10 034	8 909	-6,6%
	TOTAL Luxe	26 900	39 475	35 432	29 526	25 170	-6,4%

Source: ISPF - Enquête de Fréquentation Hôtelière (EFH)

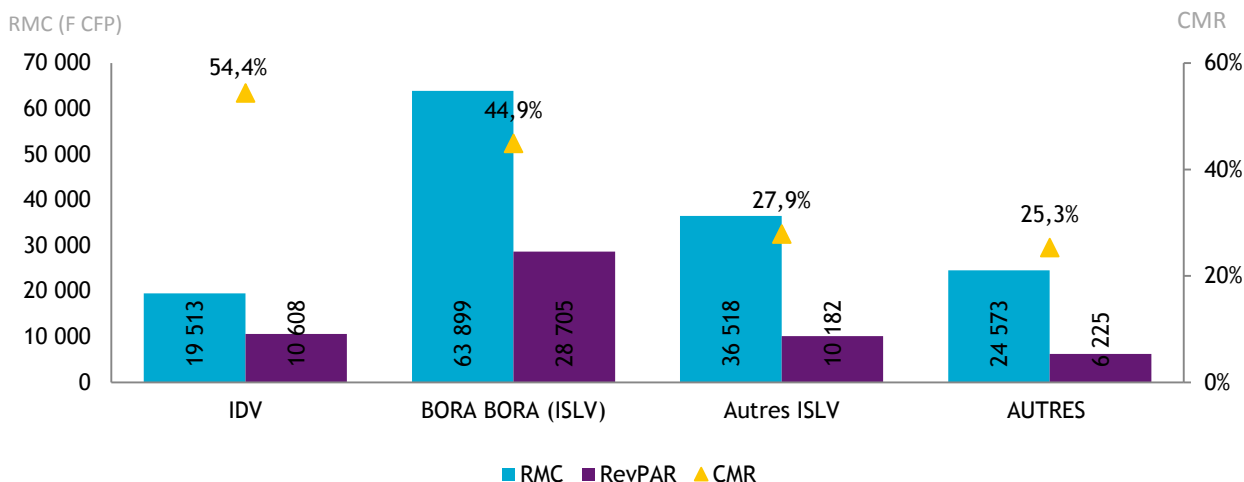
INDICATEURS DE GESTION DE JANVIER 2015

CHIFFRES DU MOIS

Revenu moyen par chambre louée : **33 305 F CFP**Revenu moyen par chambre disponible : **16 038 F CFP**Coefficient moyen de remplissage : **48,2%**

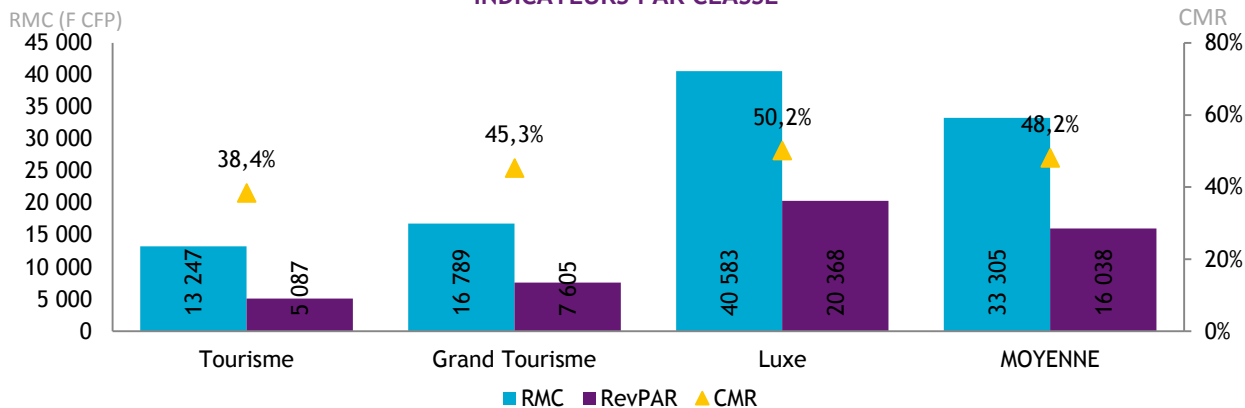
Source: ISPF - Enquête de Fréquentation Hôtelière (EFH)

INDICATEURS PAR SUBDIVISION



Source: ISPF - Enquête de Fréquentation Hôtelière (EFH)

INDICATEURS PAR CLASSE



Source: ISPF - Enquête de Fréquentation Hôtelière (EFH)

DÉFINITIONS

Coefficient Moyen de Remplissage (CMR) : Exprimé en pourcentage, il indique le niveau moyen de fréquentation d'un hébergement sur la période donnée. Il est obtenu en divisant le nombre de chambres vendues par le nombre de chambres offertes à la location.

Le Revenu Moyen par Chambre louée (RMC) : Le RMC reflète le prix moyen auquel est vendue une chambre sur une période donnée. Il est obtenu en divisant la Recette hébergement par le nombre de chambres vendues. Le RMC est exprimé hors taxes.

Le Revenu Moyen par Chambre disponible (RevPar) : Est obtenu en divisant la Recette hébergement par le nombre de chambres disponibles. Il peut également être obtenu en multipliant le RMC par le CMR. Il permet de mieux cerner les liens entre le remplissage et le prix de vente. Le RevPar est exprimé hors taxes.

Luxe, Grand Tourisme ou Tourisme : Correspond à une division par classe de l'hôtellerie internationale. La classe Luxe correspond aux hôtels 4 et 5 étoiles, le Grand Tourisme aux hôtels 3 étoiles et le Tourisme aux hôtels 2 étoiles.