

## conjoncture

17

TOURISME

Avril 2015

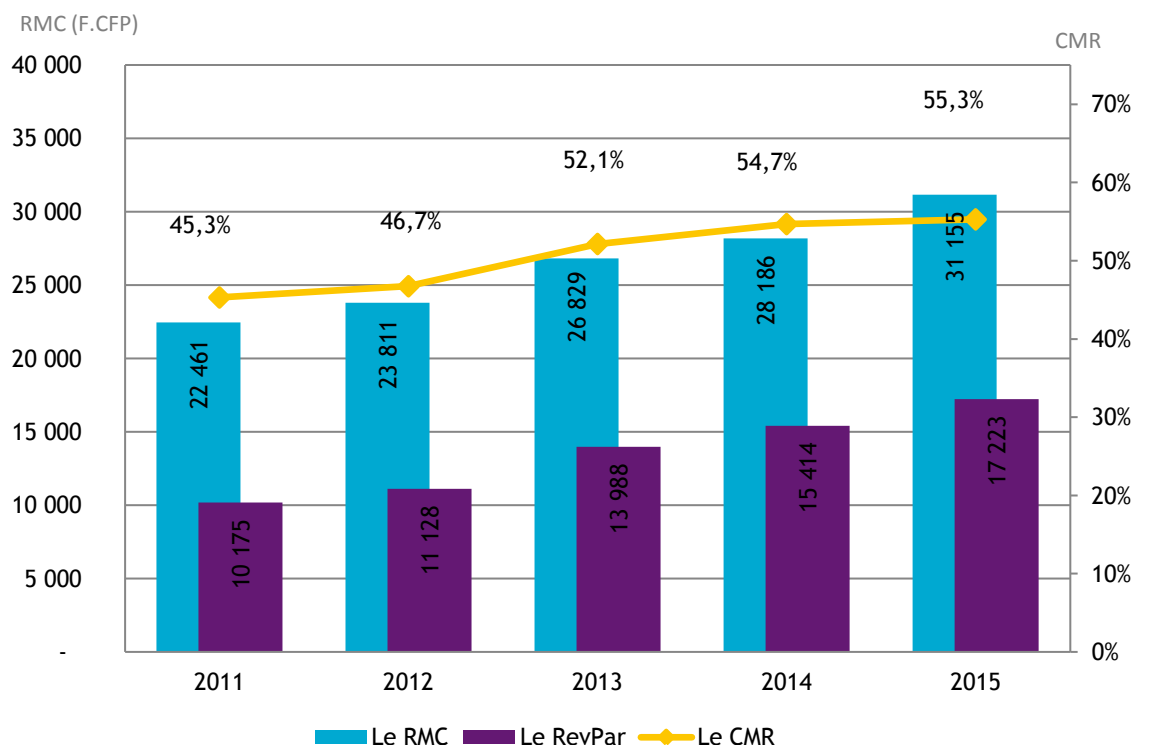
### FRÉQUENTATION HÔTELIÈRE HÔTELLERIE INTERNATIONALE

En avril 2015, le nombre de chambres vendues par les hôtels de Polynésie française est en baisse de 3,4 % par rapport au même mois de l'année passée. Cette diminution des ventes se retrouve sur les marchés Européens (hors France), d'Amérique du Sud, et Japonais alors qu'elles progressent sur les autres marchés touristiques, dont le marché nord américain. Les ventes auprès de la clientèle locale restent stables et représentent 15 % des nuitées hôtelières de ce mois.

Le coefficient moyen de remplissage (CMR) baisse de 0,3 point à 61,4 % avec un recul des ventes un peu plus important que la baisse de l'offre hôtelière. Le revenu moyen par chambre vendue (RMC) augmente de 8 % à 32 300 F.CFP et le revenu moyen par chambre disponible (RevPar) est en hausse de 7 % à 19 800 F.CFP.

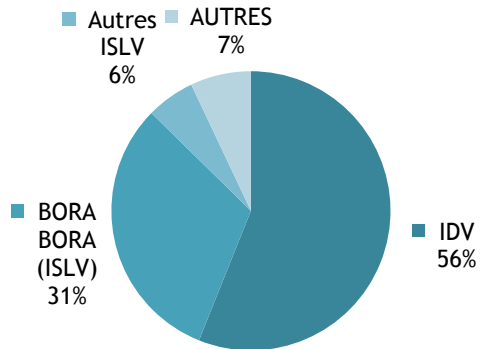
Depuis le début de l'année, le CMR s'établit à 55,3 % en progression de 0,6 point par rapport à la même période de 2014.

#### INDICATEURS DE GESTION EN CUMUL DEPUIS JANVIER

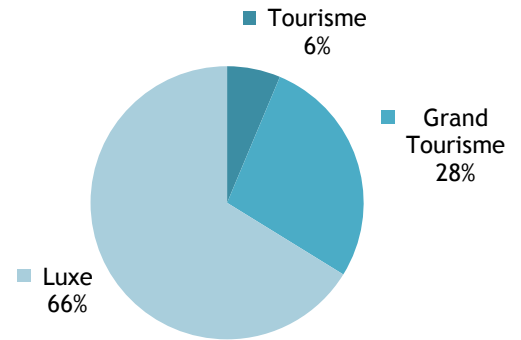


CAPACITÉ HÔTELIÈRE : 73 444 CHAMBRES OFFERTES À LA LOCATION

RÉPARTITION PAR SUBDIVISION



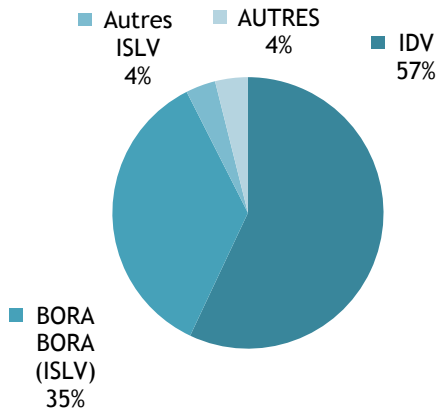
RÉPARTITION PAR CLASSE



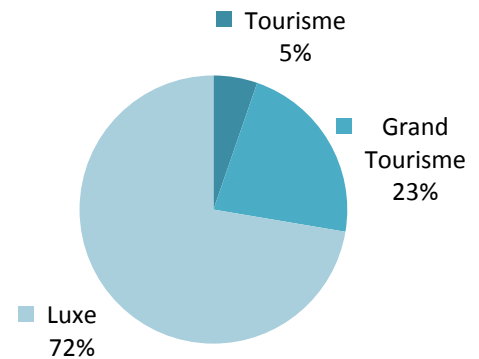
Source: ISPF - Enquête de Fréquentation Hôtelière (EFH)

BILAN DE L'HÔTELLERIE : 45 090 CHAMBRES VENDUES

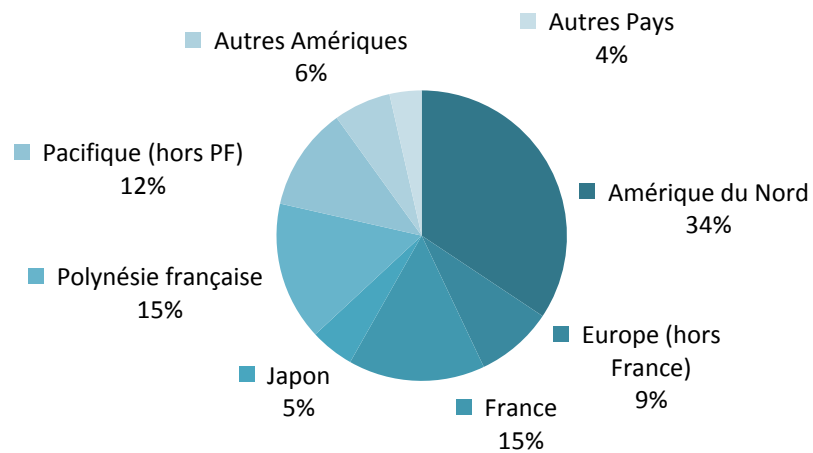
RÉPARTITION PAR SUBDIVISION



RÉPARTITION PAR CLASSE



RÉPARTITION PAR PAYS DE RÉSIDENCE



Source: ISPF - Enquête de Fréquentation Hôtelière (EFH)

## RÉPARTITION DES CHAMBRES VENDUES PAR SUBDIVISION ET PAR CLASSE

		AVR-14	JANV-15	FÉVR-15	MARS-15	AVR-15	VARIATION 2015/2014
		Unité: nombre	nombre	nombre	nombre	nombre	%
<b>IDV</b>		<b>26 244</b>	<b>22 990</b>	<b>22 049</b>	<b>24 808</b>	<b>25 701</b>	<b>-2,1%</b>
	Tourisme	1 427	1 579	964	1 878	2 134	49,5%
	Grand Tourisme	7 870	6 807	6 299	6 847	6 951	-11,7%
	Luxe	16 947	14 604	14 786	16 083	16 616	-2,0%
<b>ISLV</b>		<b>18 474</b>	<b>11 552</b>	<b>13 413</b>	<b>16 974</b>	<b>17 630</b>	<b>-4,6%</b>
	Tourisme	355	219	179	214	255	-28,2%
	Grand Tourisme	3 007	1 516	2 062	3 086	2 406	-20,0%
	Luxe	15 112	9 817	11 172	13 674	14 969	-0,9%
<b>AUTRES Subdivisions</b>		<b>1 958</b>	<b>1 335</b>	<b>1 372</b>	<b>1 633</b>	<b>1 759</b>	<b>-10,2%</b>
	Tourisme	0	0	0	0	0	NS .
	Grand Tourisme	919	586	644	712	723	-21,3%
	Luxe	1 039	749	728	921	1 036	-0,3%
<b>TOTAL</b>		<b>46 676</b>	<b>35 877</b>	<b>36 834</b>	<b>43 415</b>	<b>45 090</b>	<b>-3,4%</b>
	TOTAL Tourisme	1 782	1 798	1 143	2 092	2 389	34,1%
	TOTAL Grand Tourisme	11 796	8 909	9 005	10 645	10 080	-14,5%
	TOTAL Luxe	33 098	25 170	26 686	30 678	32 621	-1,4%

Source: ISPF - Enquête de Fréquentation Hôtelière (EFH)

## INDICATEURS DE GESTION D'AVRIL 2015

## CHIFFRES DU MOIS

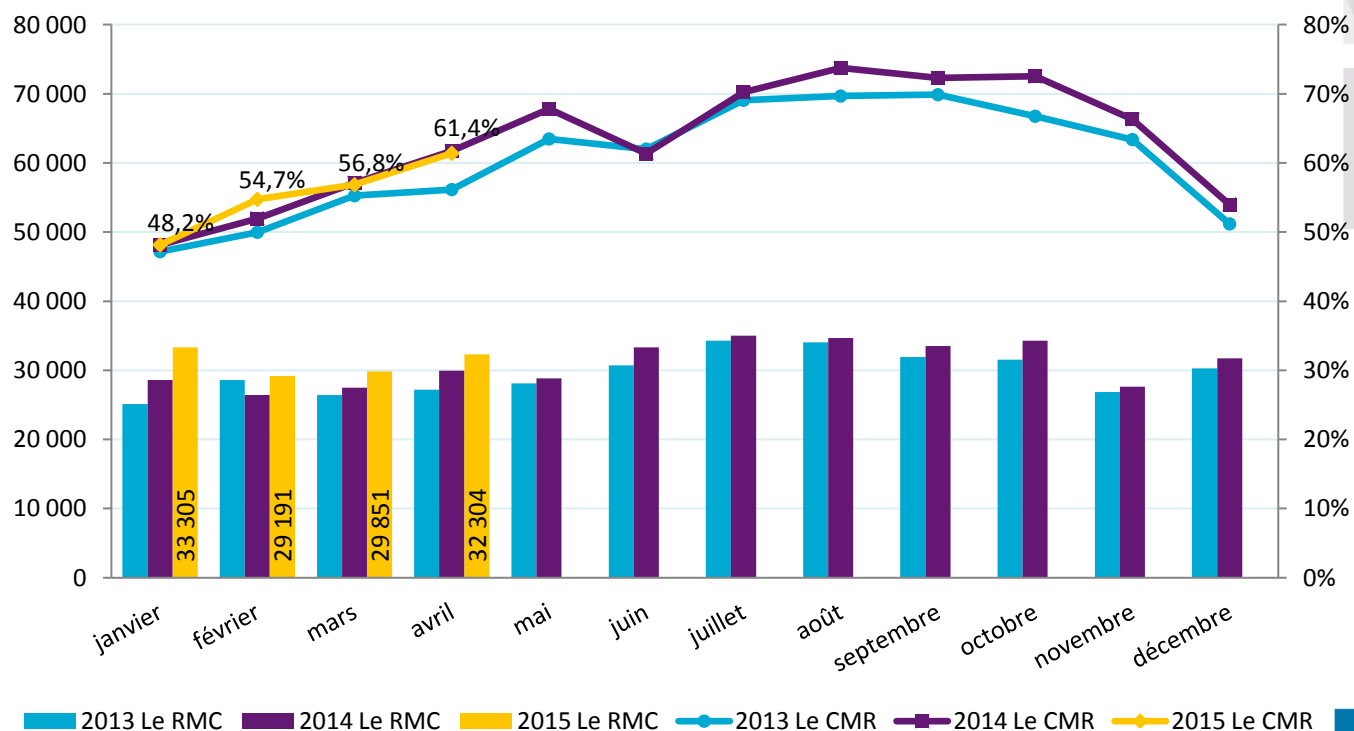
Revenu moyen par chambre louée : 32 304 F CFP

Revenu moyen par chambre disponible : 19 833 F CFP

Coefficient moyen de remplissage : 61,4%

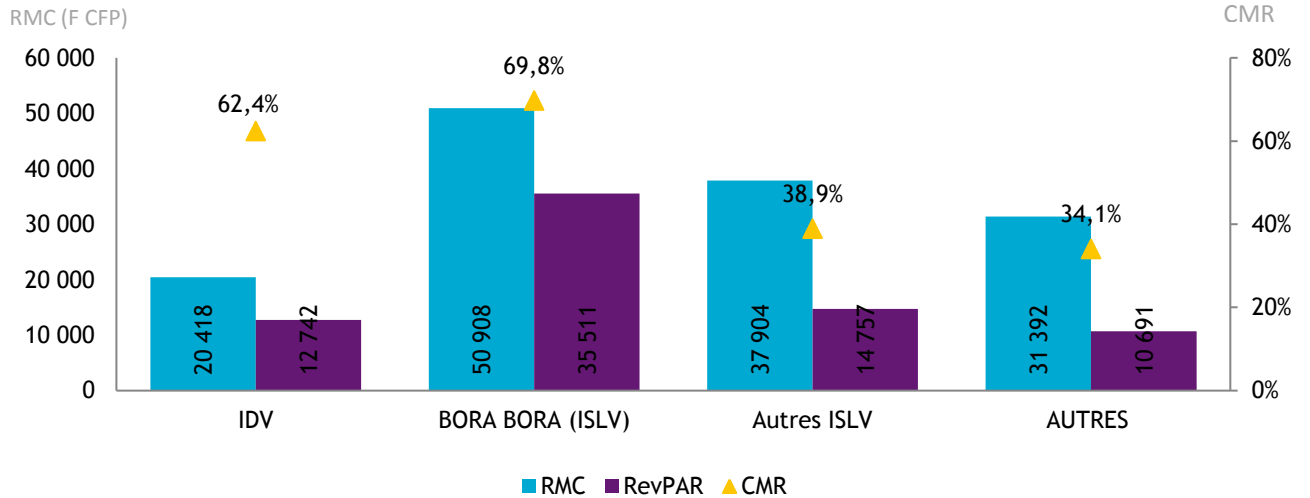
RMC (F CFP)

CMR



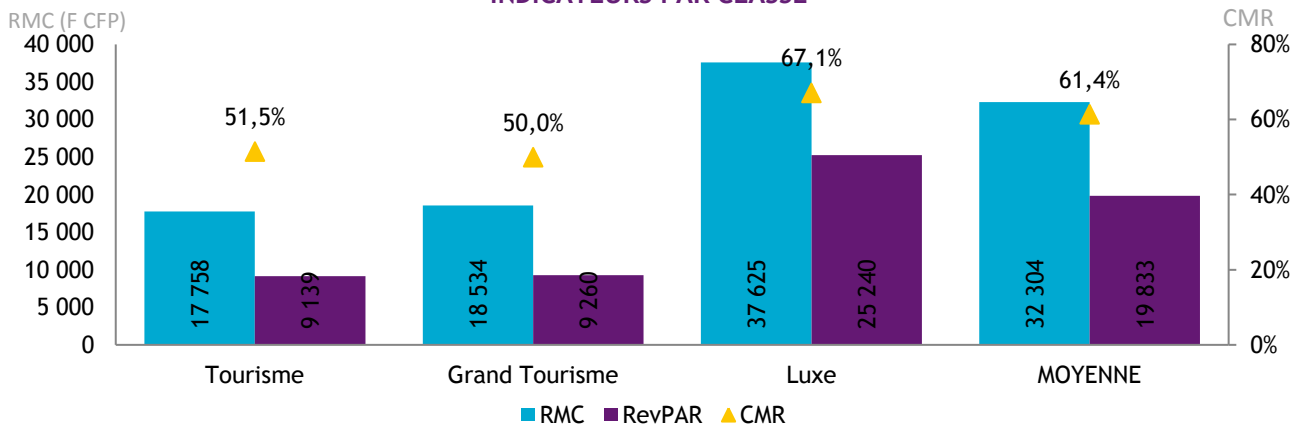
Source: ISPF - Enquête de Fréquentation Hôtelière (EFH)

INDICATEURS PAR SUBDIVISION



Source: ISPF - Enquête de Fréquentation Hôtelière (EFH)

INDICATEURS PAR CLASSE



Source: ISPF - Enquête de Fréquentation Hôtelière (EFH)

DÉFINITIONS

**Coefficient Moyen de Remplissage (CMR) :** Exprimé en pourcentage, il indique le niveau moyen de fréquentation d'un hébergement sur la période donnée. Il est obtenu en divisant le nombre de chambres vendues par le nombre de chambres offertes à la location.

**Le Revenu Moyen par Chambre louée (RMC) :** Le RMC reflète le prix moyen auquel est vendue une chambre sur une période donnée. Il est obtenu en divisant la Recette hébergement par le nombre de chambres vendues. Le RMC est exprimé hors taxes.

**Le Revenu Moyen par Chambre disponible (RevPar) :** Est obtenu en divisant la Recette hébergement par le nombre de chambres disponibles. Il peut également être obtenu en multipliant le RMC par le CMR. Il permet de mieux cerner les liens entre le remplissage et le prix de vente. Le RevPar est exprimé hors taxes.

**Luxe, Grand Tourisme ou Tourisme :** Correspond à une division par classe de l'hôtellerie internationale. La classe Luxe correspond aux hôtels 4 et 5 étoiles, le Grand Tourisme aux hôtels 3 étoiles et le Tourisme aux hôtels 2 étoiles.