

conjoncture

21

TOURISME

Mai 2015

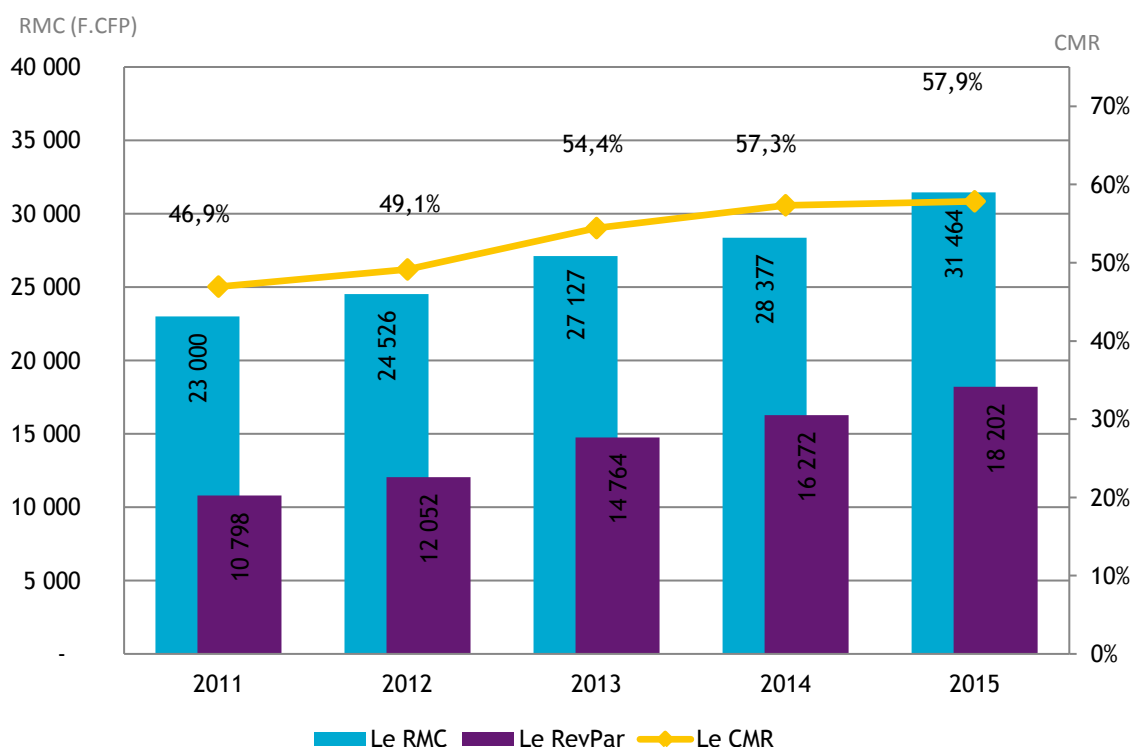
FRÉQUENTATION HÔTELIÈRE HÔTELLERIE INTERNATIONALE

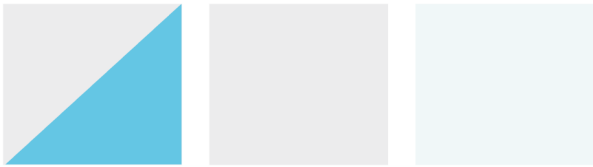
En mai 2015, la fréquentation des hôtels classés de Polynésie française est en baisse de 1,5 % par rapport à mai 2014 avec 52 000 chambres vendues. Ce recul du nombre de chambres vendues affecte plus particulièrement la clientèle terrestre américaine et canadienne qui est moins nombreuse par rapport au même mois de 2014 alors que les ventes vers les autres marchés restent stables.

Sur la même période, le coefficient moyen de remplissage (CMR) se réduit de 0,2 point à 67,6 % alors que le revenu moyen par chambre vendue (RMC) augmente de 12 % à 32 420 F.CFP. Ainsi, le revenu moyen par chambre disponible (RevPar) augmente de 11 % à 21 900 F.CFP.

Depuis le début de l'année, le CMR s'établit à 57,9 % en augmentation de 0,6 point par rapport à l'année passée.

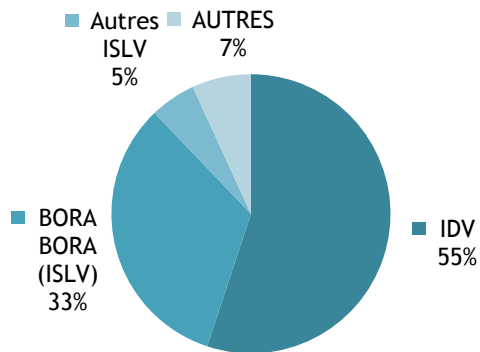
INDICATEURS DE GESTION EN CUMUL DEPUIS JANVIER



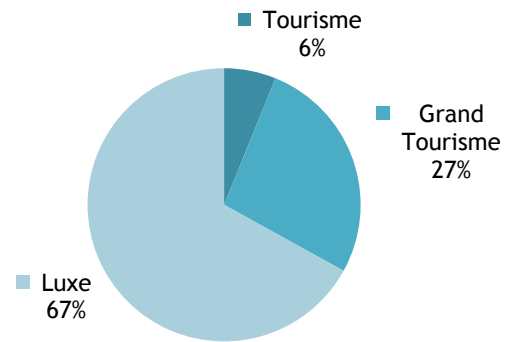


CAPACITÉ HÔTELIÈRE : 77 031 CHAMBRES OFFERTES À LA LOCATION

RÉPARTITION PAR SUBDIVISION



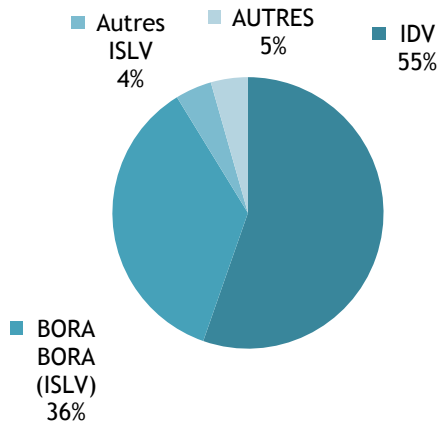
RÉPARTITION PAR CLASSE



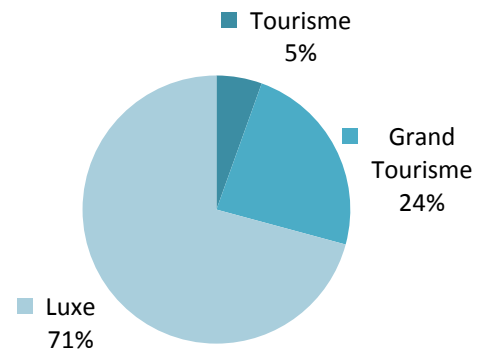
Source: ISPF - Enquête de Fréquentation Hôtelière (EFH)

BILAN DE L'HÔTELLERIE : 52 054 CHAMBRES VENDUES

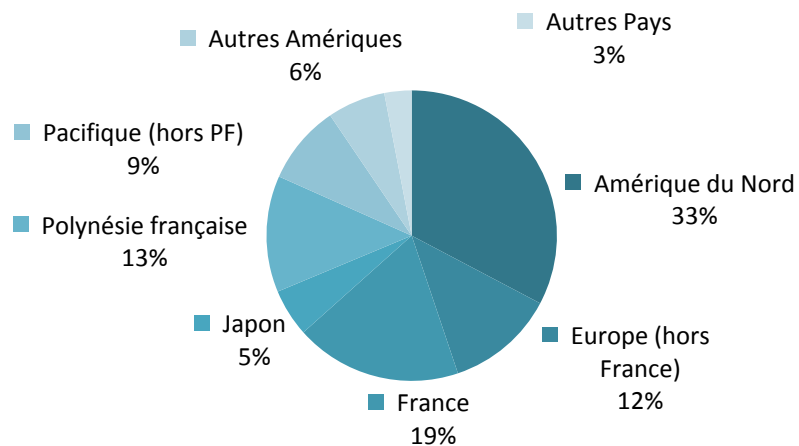
RÉPARTITION PAR SUBDIVISION



RÉPARTITION PAR CLASSE



RÉPARTITION PAR PAYS DE RÉSIDENCE



Source: ISPF - Enquête de Fréquentation Hôtelière (EFH)

RÉPARTITION DES CHAMBRES VENDUES PAR SUBDIVISION ET PAR CLASSE

		MAI-14	FÉVR-15	MARS-15	AVR-15	MAI-15	VARIATION 2015/2014
		Unité: nombre	nombre	nombre	nombre	nombre	%
IDV		28 262	22 049	24 808	25 701	28 808	1,9%
	Tourisme	2 231	964	1 878	2 134	2 435	9,1%
	Grand Tourisme	8 275	6 299	6 847	6 951	7 910	-4,4%
	Luxe	17 756	14 786	16 083	16 616	18 463	4,0%
ISLV		22 514	13 413	16 974	17 630	20 949	-7,0%
	Tourisme	368	179	214	255	422	14,7%
	Grand Tourisme	3 965	2 062	3 086	2 406	3 526	-11,1%
	Luxe	18 181	11 172	13 674	14 969	17 001	-6,5%
AUTRES Subdivisions		2 067	1 372	1 633	1 759	2 297	11,1%
	Tourisme	0	0	0	0	0	NS .
	Grand Tourisme	827	644	712	723	907	9,7%
	Luxe	1 240	728	921	1 036	1 390	12,1%
TOTAL		52 843	36 834	43 415	45 090	52 054	-1,5%
	TOTAL Tourisme	2 599	1 143	2 092	2 389	2 857	9,9%
	TOTAL Grand Tourisme	13 067	9 005	10 645	10 080	12 343	-5,5%
	TOTAL Luxe	37 177	26 686	30 678	32 621	36 854	-0,9%

Source: ISPF - Enquête de Fréquentation Hôtelière (EFH)

INDICATEURS DE GESTION DE MAI 2015

CHIFFRES DU MOIS

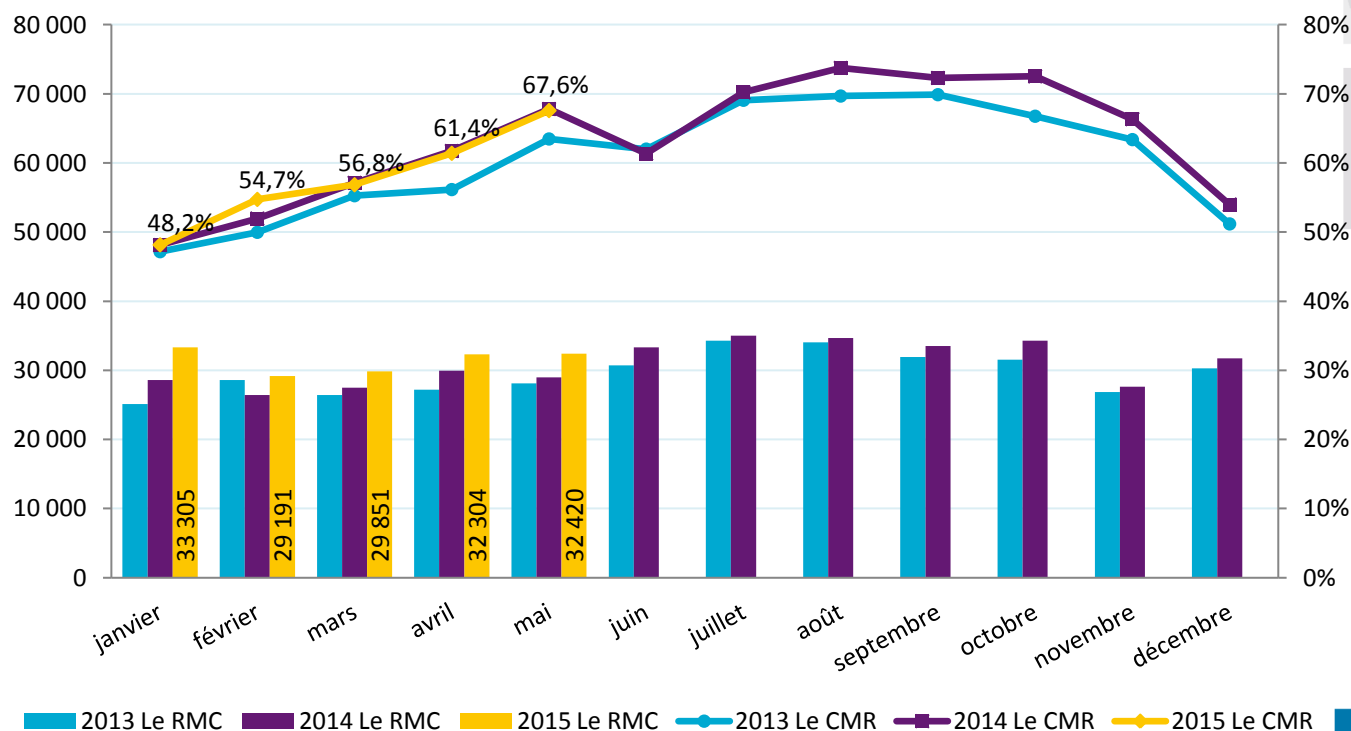
Revenu moyen par chambre louée : 32 420 F CFP

Revenu moyen par chambre disponible : 21 908 F CFP

Coefficient moyen de remplissage : 67,6%

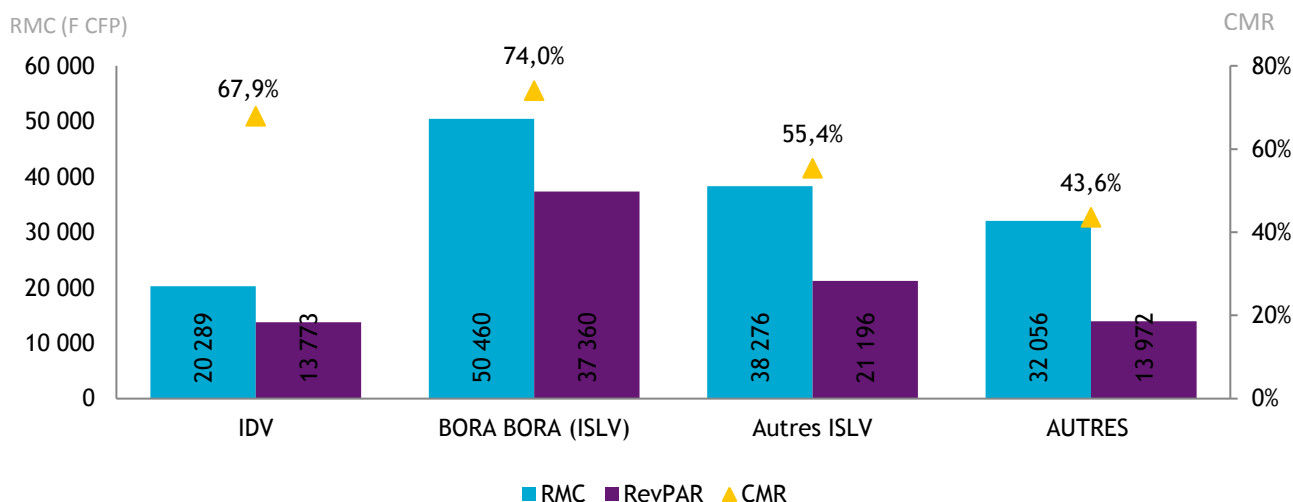
RMC (F CFP)

CMR



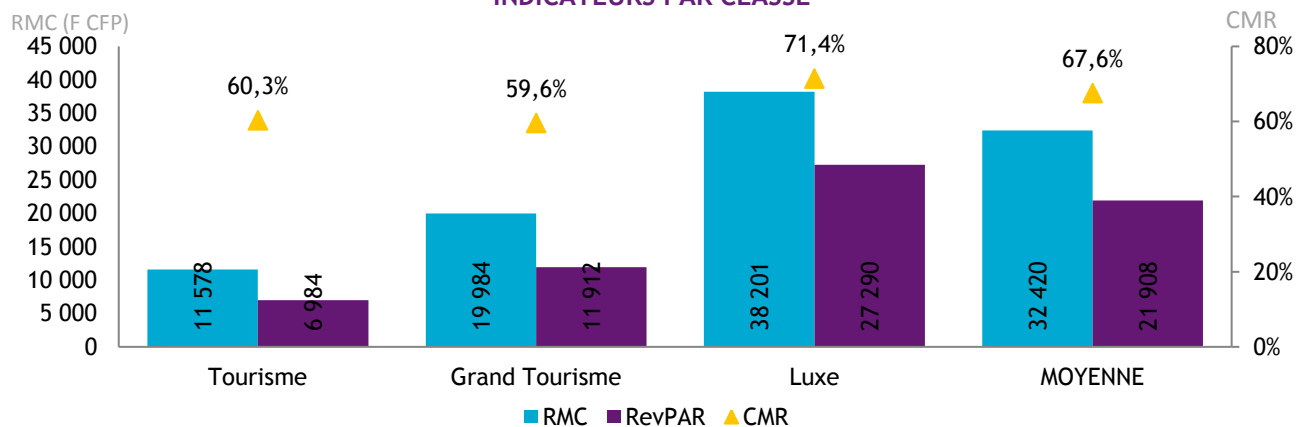
Source: ISPF - Enquête de Fréquentation Hôtelière (EFH)

INDICATEURS PAR SUBDIVISION



Source: ISPF - Enquête de Fréquentation Hôtelière (EFH)

INDICATEURS PAR CLASSE



Source: ISPF - Enquête de Fréquentation Hôtelière (EFH)

DÉFINITIONS

Coefficient Moyen de Remplissage (CMR) : Exprimé en pourcentage, il indique le niveau moyen de fréquentation d'un hébergement sur la période donnée. Il est obtenu en divisant le nombre de chambres vendues par le nombre de chambres offertes à la location.

Le Revenu Moyen par Chambre louée (RMC) : Le RMC reflète le prix moyen auquel est vendue une chambre sur une période donnée. Il est obtenu en divisant la Recette hébergement par le nombre de chambres vendues. Le RMC est exprimé hors taxes.

Le Revenu Moyen par Chambre disponible (RevPar) : Est obtenu en divisant la Recette hébergement par le nombre de chambres disponibles. Il peut également être obtenu en multipliant le RMC par le CMR. Il permet de mieux cerner les liens entre le remplissage et le prix de vente. Le RevPar est exprimé hors taxes.

Luxe, Grand Tourisme ou Tourisme : Correspond à une division par classe de l'hôtellerie internationale. La classe Luxe correspond aux hôtels 4 et 5 étoiles, le Grand Tourisme aux hôtels 3 étoiles et le Tourisme aux hôtels 2 étoiles.