

conjoncture

23

TOURISME

Juin 2015

FRÉQUENTATION HÔTELIÈRE HÔTELLERIE INTERNATIONALE

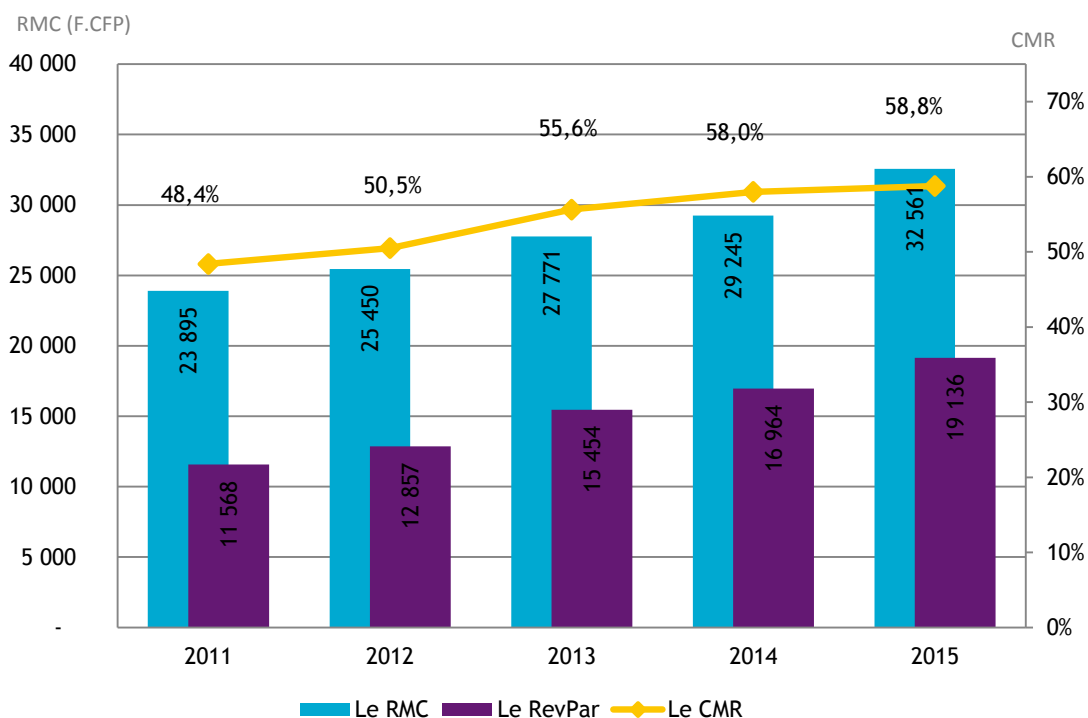
En juin 2015, le nombre de chambres louées dans les hôtels internationaux de Polynésie française augmente de 1,3 % par rapport à juin 2014. Cette hausse s'explique principalement par la croissance des ventes à destination des marchés américains et japonais qui ont compensé les baisses des ventes auprès du marché européen (y compris France). La clientèle domestique se stabilise et représente 13 % des ventes du mois.

Depuis le début de l'année le nombre de chambres louées s'est contracté de 2,5 % par rapport au premier semestre 2014, soit 6 725 chambres vendues en moins.

Le coefficient moyen de remplissage (CMR) augmente en juin 2015 de 1,9 point par rapport à juin 2014 pour s'établir à 63,3 %. Dans le même temps le revenu moyen par chambre louée (RMC) progresse de 12 % à 37 400 F.CFP, et le revenu moyen par chambre disponible (RevPar) progresse de 16 % à 23 700 F.CFP.

Depuis le début de l'année, le CMR gagne 0,8 point pour s'établir à 58,8 %, soit le meilleur taux de remplissage de ces cinq dernières années avec un revenu moyen par chambre qui progresse de 11,3 %.

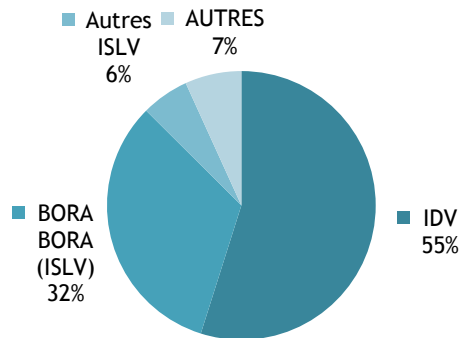
INDICATEURS DE GESTION EN CUMUL DEPUIS JANVIER



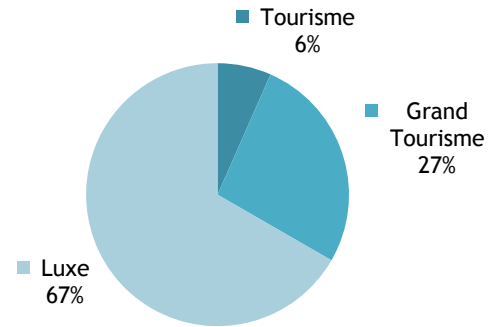
INSTITUT
DE LA
STATISTIQUE
DE LA
POLYNÉSIE FRANÇAISE

CAPACITÉ HÔTELIÈRE : 75 043 CHAMBRES OFFERTES À LA LOCATION

RÉPARTITION PAR SUBDIVISION



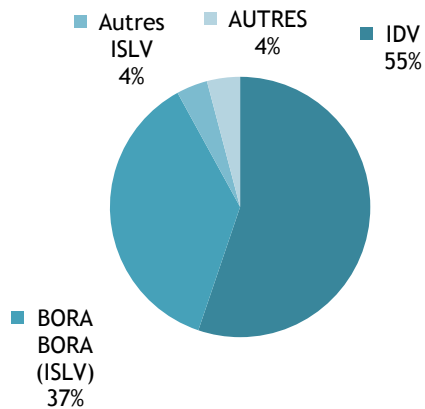
RÉPARTITION PAR CLASSE



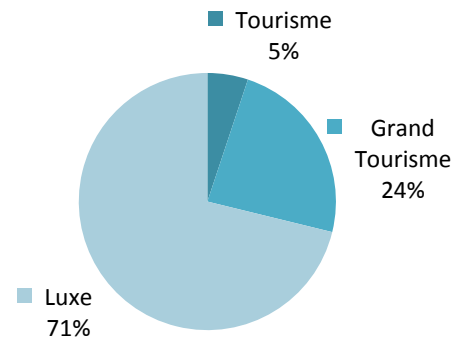
Source: ISPF - Enquête de Fréquentation Hôtelière (EFH)

BILAN DE L'HÔTELLERIE : 47 491 CHAMBRES LOUÉES

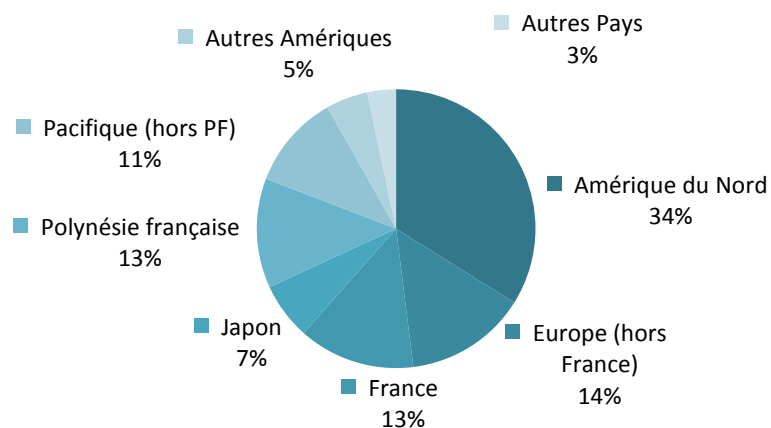
RÉPARTITION PAR SUBDIVISION



RÉPARTITION PAR CLASSE



RÉPARTITION PAR PAYS DE RÉSIDENCE



Source: ISPF - Enquête de Fréquentation Hôtelière (EFH)

RÉPARTITION DES CHAMBRES LOUÉES PAR SUBDIVISION ET PAR CLASSE

		JUIN-14	MARS-15	AVR-15	MAI-15	JUIN-15	VARIATION 2015/2014
Unité:		nombre	nombre	nombre	nombre	nombre	%
IDV		25 187	24 808	25 701	28 808	26 215	4,1%
	Tourisme	2 008	1 878	2 134	2 435	2 121	5,6%
	Grand Tourisme	7 574	6 847	6 951	7 910	7 803	3,0%
	Luxe	15 605	16 083	16 616	18 463	16 291	4,4%
ISLV		19 650	16 974	17 630	20 949	19 324	-1,7%
	Tourisme	349	214	255	422	306	-12,3%
	Grand Tourisme	3 084	3 086	2 406	3 526	2 748	-10,9%
	Luxe	16 217	13 674	14 969	17 001	16 270	0,3%
AUTRES Subdivisions		2 025	1 633	1 759	2 297	1 952	-3,6%
	Tourisme	0	0	0	0	0	NS .
	Grand Tourisme	702	712	723	907	708	0,9%
	Luxe	1 323	921	1 036	1 390	1 244	-6,0%
TOTAL		46 862	43 415	45 090	52 054	47 491	1,3%
	TOTAL Tourisme	2 357	2 092	2 389	2 857	2 427	3,0%
	TOTAL Grand Tourisme	11 360	10 645	10 080	12 343	11 259	-0,9%
	TOTAL Luxe	33 145	30 678	32 621	36 854	33 805	2,0%

Source: ISPF - Enquête de Fréquentation Hôtelière (EFH)

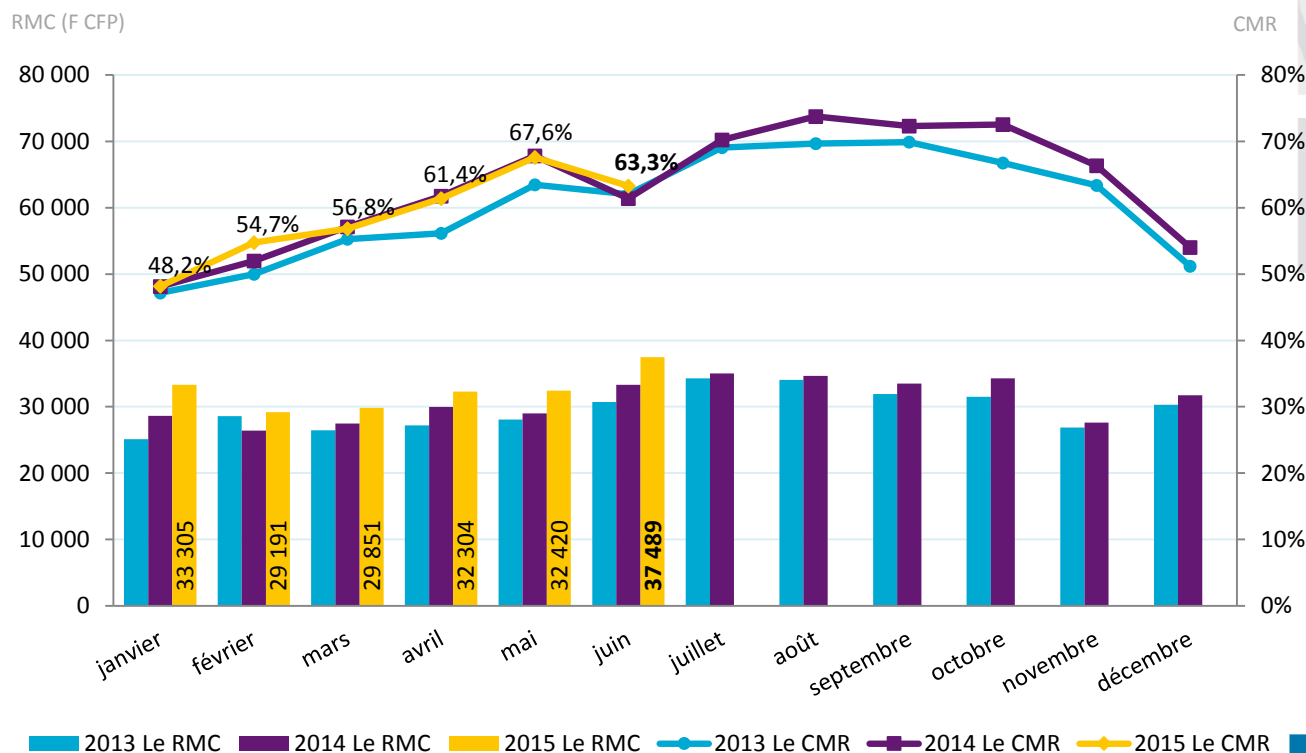
INDICATEURS DE GESTION DE JUIN 2015

CHIFFRES DU MOIS

Revenu moyen par chambre louée : 37 489 F CFP

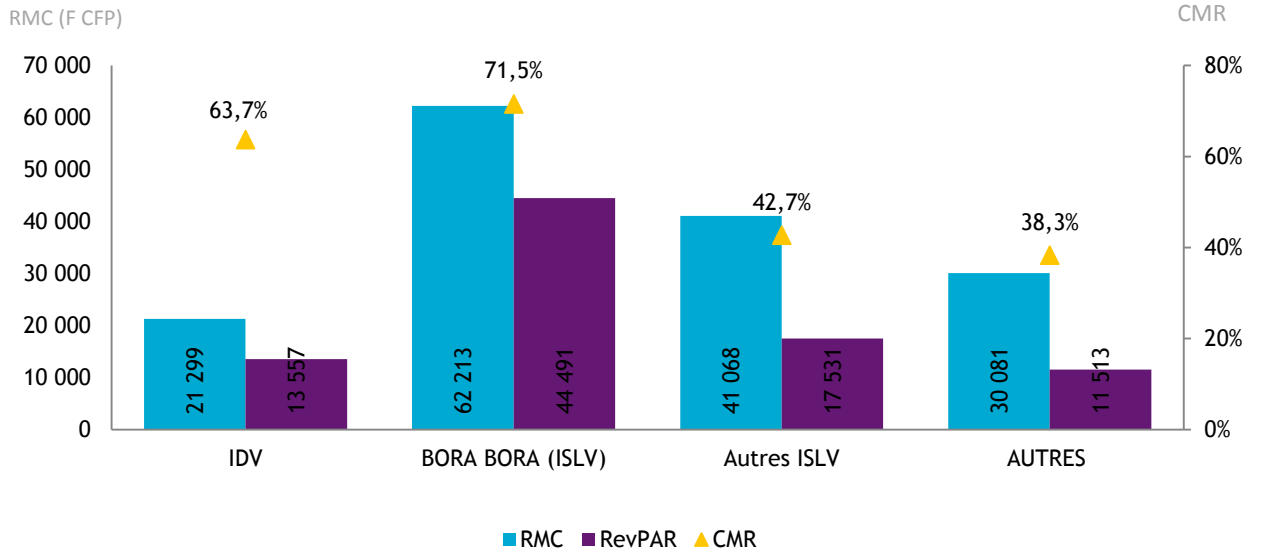
Revenu moyen par chambre disponible : 23 725 F CFP

Coefficient moyen de remplissage : 63,3%



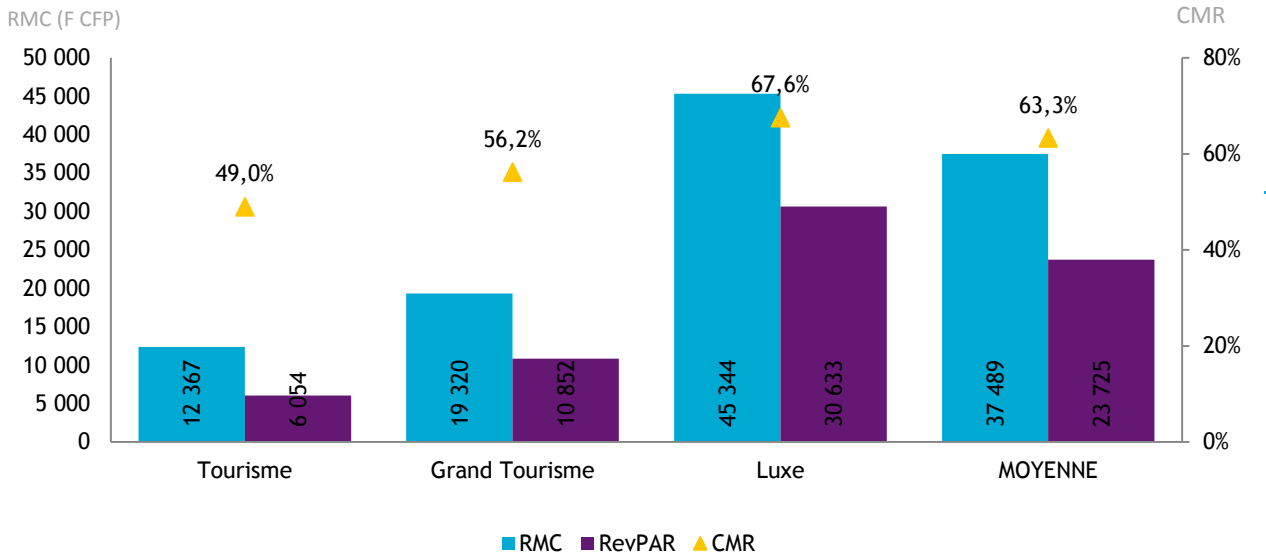
Source: ISPF - Enquête de Fréquentation Hôtelière (EFH)

INDICATEURS PAR SUBDIVISION



Source: ISPF - Enquête de Fréquentation Hôtelière (EFH)

INDICATEURS PAR CLASSE



Source: ISPF - Enquête de Fréquentation Hôtelière (EFH)

DEFINITION

Coefficient Moyen de Remplissage (CMR) : Exprimé en pourcentage, il indique le niveau moyen de fréquentation d'un hébergement sur la période donnée. Il est obtenu en divisant le nombre de chambres vendues par le nombre de chambres offertes à la location.

Le Revenu Moyen par Chambre louée (RMC) : Le RMC reflète le prix moyen auquel est vendue une chambre sur une période donnée. Il est obtenu en divisant la Recette hébergement par le nombre de chambres vendues. Le RMC est exprimé hors taxes.

Le Revenu Moyen par Chambre disponible (RevPar) : Est obtenu en divisant la Recette hébergement par le nombre de chambres disponibles. Il peut également être obtenu en multipliant le RMC par le CMR. Il permet de mieux cerner les liens entre le remplissage et le prix de vente. Le RevPar est exprimé hors taxes.

Luxe, Grand Tourisme ou Tourisme : Correspond à une division par classe de l'hôtellerie internationale. La classe Luxe correspond aux hôtels 4 et 5 étoiles, le Grand Tourisme aux hôtels 3 étoiles et le Tourisme aux hôtels 2 étoiles.

Sources-Méthode

Enquête Fréquentation Hôtelière: L'Enquête Fréquentation Hôtelière (EFH) est réalisée par l'ISPF depuis 2007. Cette opération est réalisée tous les mois de l'année avec le concours de 42 hôtels internationaux de Polynésie française. Les hôteliers de Polynésie française répondent à un questionnaire qu'ils transmettent à l'ISPF. Les informations collectées portent sur l'origine géographique de leurs clients, le nombre de chambres offertes et vendues ainsi que la recette hébergement.

Le service du tourisme: Le service du tourisme dispose d'une compétence générale en matière de tourisme. Il est chargé de la conception, de la coordination, de la mise en oeuvre et de l'évaluation de la stratégie en matière de tourisme, en relation avec les entités publiques et privées ad hoc.