

conjoncture

29

TOURISME

Août 2015

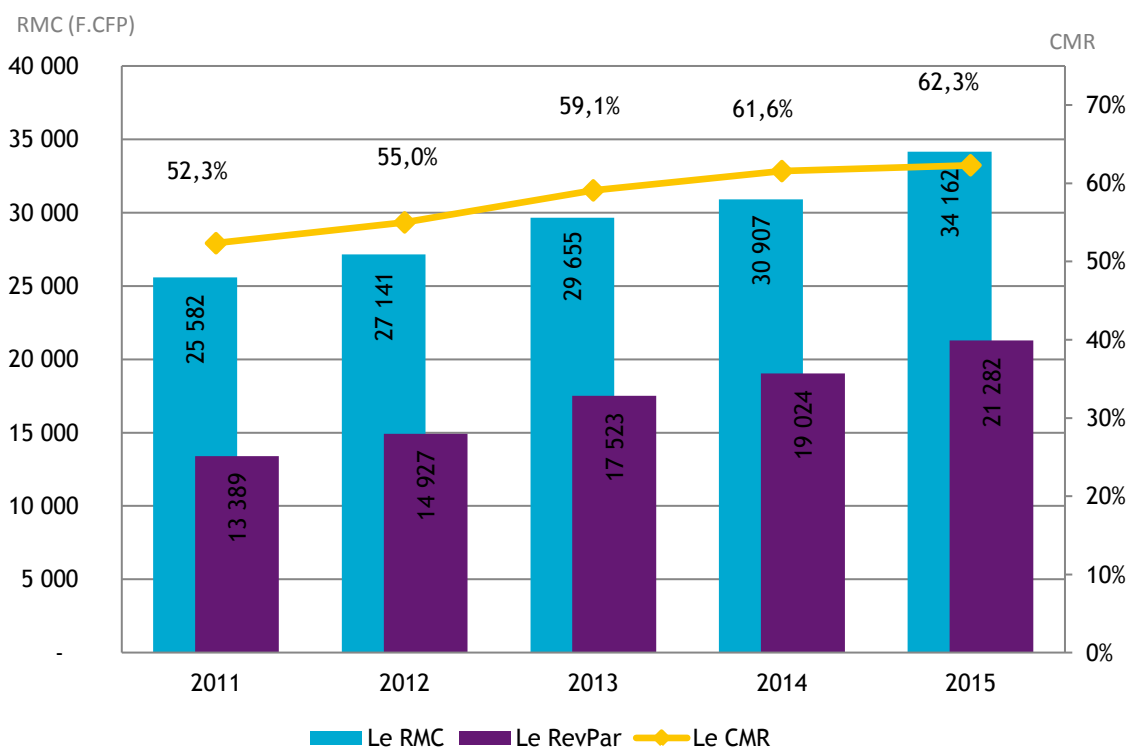
FRÉQUENTATION HÔTELIÈRE HÔTELLERIE INTERNATIONALE

En août 2015, la fréquentation des hôtels de Polynésie française reste stable par rapport à août 2014 avec une progression de 0,1 % du nombre de chambres louées.

Le nombre de chambres louées par la clientèle métropolitaine, japonaise et domestique, qui représente 35 % de la fréquentation globale, se contracte ; la baisse du marché français est la plus marquée. La stabilité des ventes se conjugue à la réduction du nombre de chambres disponibles à la location (- 2,4 %) et induit une hausse du coefficient moyen de remplissage (CMR) de 1,9 point sur un an à 74 %. Dans le même temps, le revenu moyen par chambre louée (RMC) et le revenu moyen par chambre disponible (RevPar) augmentent respectivement de 9 et 11 %.

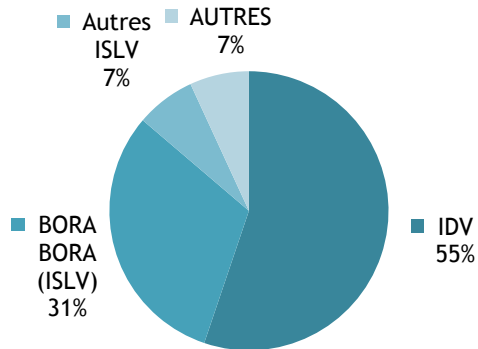
En cumul depuis le début de l'année, le nombre de chambres disponibles à la location est en baisse de 2,6 % par rapport aux huit premiers mois de 2014 alors que le nombre de chambres louées est en diminution de 0,8 % sur la même période. Ainsi le CMR s'établit à 62,3 % en progression de 0,7 point par rapport à l'année précédente, soit le meilleur taux de remplissage de ces cinq dernières années.

INDICATEURS DE GESTION EN CUMUL DEPUIS JANVIER

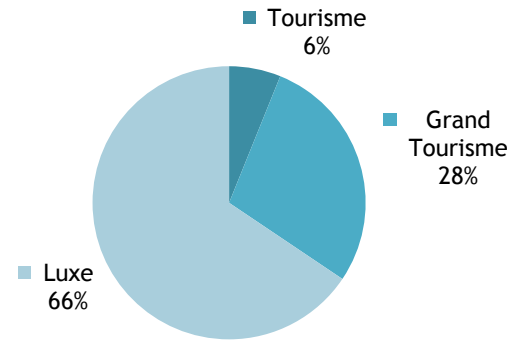


CAPACITÉ HÔTELIÈRE : 76 546 CHAMBRES OFFERTES À LA LOCATION

RÉPARTITION PAR SUBDIVISION



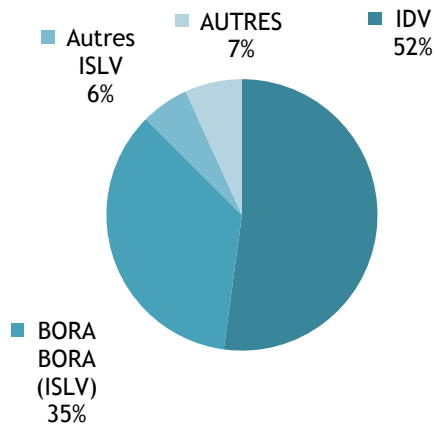
RÉPARTITION PAR CLASSE



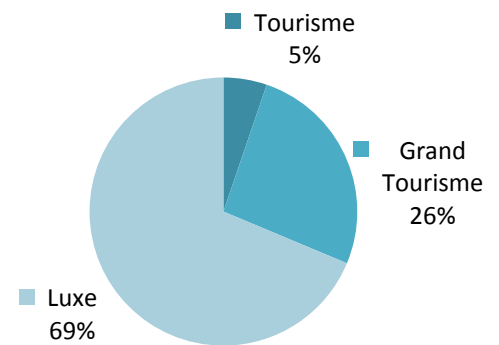
Source: ISPF - Enquête de Fréquentation Hôtelière (EFH)

BILAN DE L'HÔTELLERIE : 56 614 CHAMBRES LOUÉES

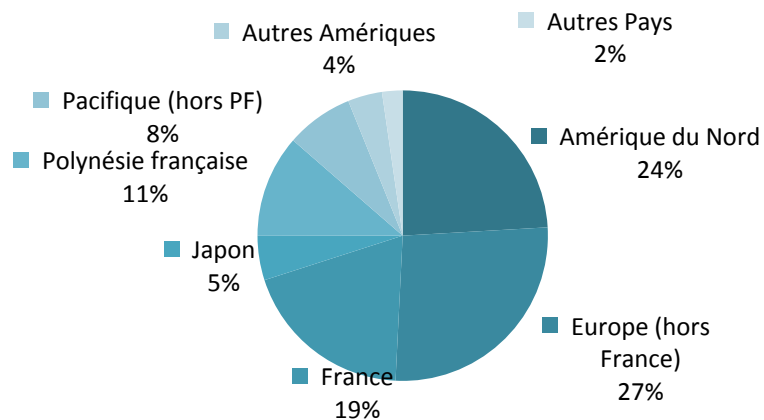
RÉPARTITION PAR SUBDIVISION



RÉPARTITION PAR CLASSE



RÉPARTITION PAR PAYS DE RÉSIDENCE



Source: ISPF - Enquête de Fréquentation Hôtelière (EFH)

RÉPARTITION DES CHAMBRES LOUÉES PAR SUBDIVISION ET PAR CLASSE

		AOÛT-14	MAI-15	JUIN-15	JUIL-15	AOÛT-15	VARIATION 2015/2014
		Unité: nombre	nombre	nombre	nombre	nombre	%
IDV		29 850	28 808	26 215	30 773	29 520	-1,1%
	Tourisme	2 552	2 435	2 121	2 447	2 420	-5,2%
	Grand Tourisme	9 013	7 910	7 803	9 249	8 781	-2,6%
	Luxe	18 285	18 463	16 291	19 077	18 319	0,2%
ISLV		23 211	21 451	19 749	21 726	23 238	0,1%
	Tourisme	481	422	306	437	546	13,5%
	Grand Tourisme	4 506	4 028	3 173	3 890	4 574	1,5%
	Luxe	18 224	17 001	16 270	17 399	18 118	-0,6%
AUTRES Subdivisions		3 479	2 297	1 952	3 080	3 856	10,8%
	Tourisme	0	0	0	0	0	NS.
	Grand Tourisme	1 275	907	708	1 042	1 403	10,0%
	Luxe	2 204	1 390	1 244	2 038	2 453	11,3%
TOTAL		56 540	52 556	47 916	55 579	56 614	0,1%
	TOTAL Tourisme	3 033	2 857	2 427	2 884	2 966	-2,2%
	TOTAL Grand Tourisme	14 794	12 845	11 684	14 181	14 758	-0,2%
	TOTAL Luxe	38 713	36 854	33 805	38 514	38 890	0,5%

Source: ISPF - Enquête de Fréquentation Hôtelière (EFH)

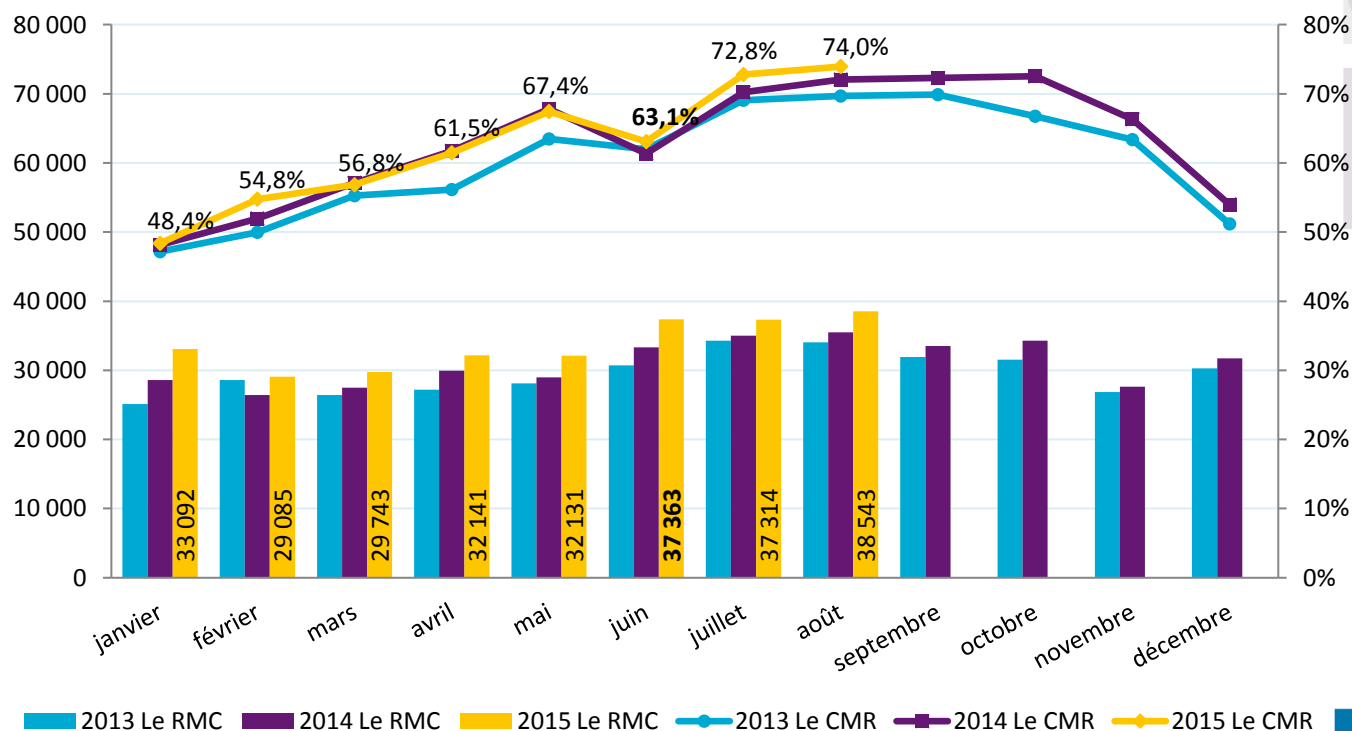
INDICATEURS DE GESTION D'AOUT 2015

CHIFFRES DU MOIS

Revenu moyen par chambre louée : **38 543 F CFP**Revenu moyen par chambre disponible : **28 507 F CFP**Coefficient moyen de remplissage : **74,0%**

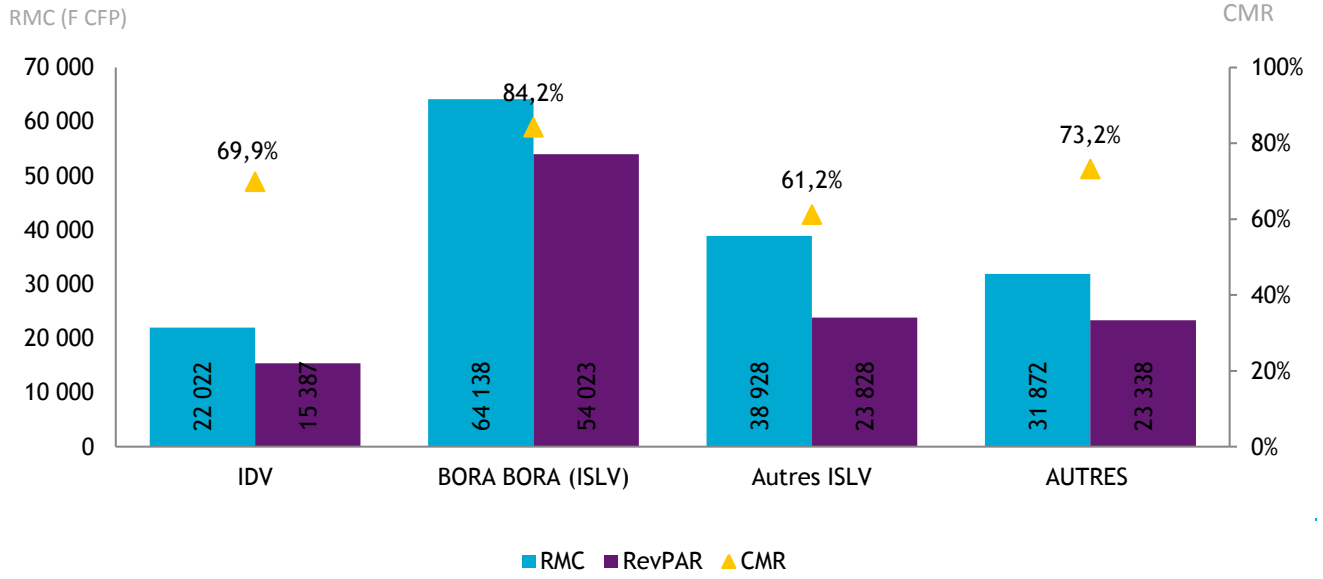
RMC (F CFP)

CMR



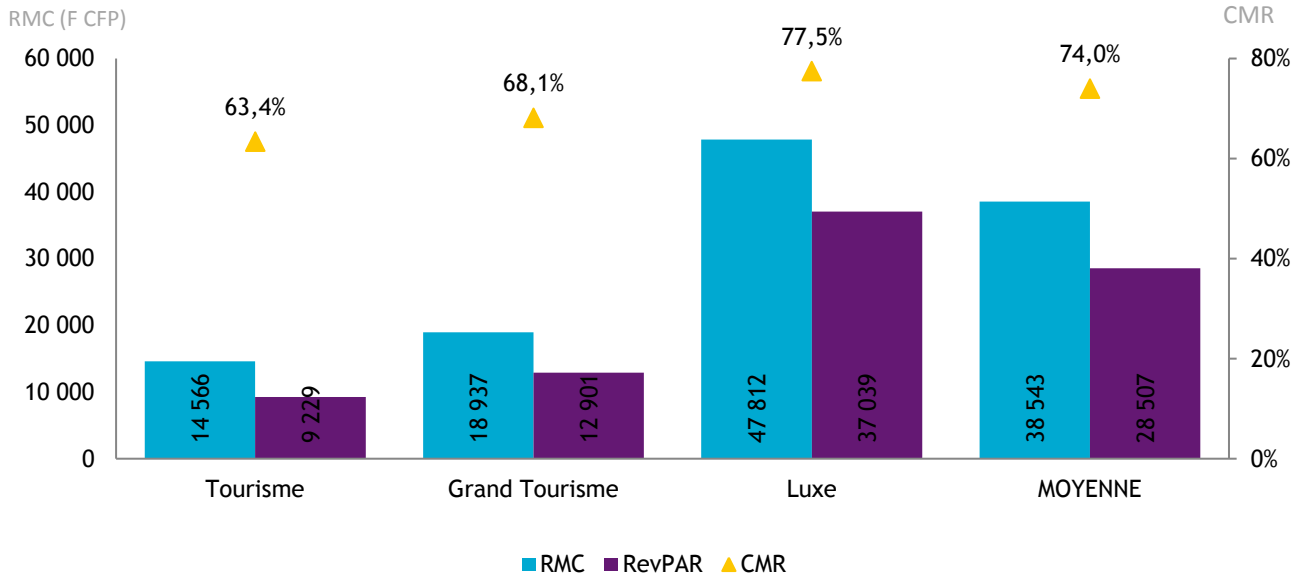
Source: ISPF - Enquête de Fréquentation Hôtelière (EFH)

INDICATEURS PAR SUBDIVISION



Source: ISPF - Enquête de Fréquentation Hôtelière (EFH)

INDICATEURS PAR CLASSE



Source: ISPF - Enquête de Fréquentation Hôtelière (EFH)

DEFINITION

Coefficient Moyen de Remplissage (CMR) : Exprimé en pourcentage, il indique le niveau moyen de fréquentation d'un hébergement sur la période donnée. Il est obtenu en divisant le nombre de chambres louées par le nombre de chambres offertes à la location.

Le Revenu Moyen par Chambre louée (RMC) : Le RMC reflète le prix moyen auquel est louée une chambre sur une période donnée. Il est obtenu en divisant la Recette hébergement par le nombre de chambres louées. Le RMC est exprimé hors taxes.

Le Revenu Moyen par Chambre disponible (RevPar) : Est obtenu en divisant la Recette hébergement par le nombre de chambres disponibles. Il peut également être obtenu en multipliant le RMC par le CMR. Il permet de mieux cerner les liens entre le remplissage et le prix de vente. Le RevPar est exprimé hors taxes.

Luxe, Grand Tourisme ou Tourisme : Correspond à une division par classe de l'hôtellerie internationale. La classe Luxe correspond aux hôtels 4 et 5 étoiles, le Grand Tourisme aux hôtels 3 étoiles et le Tourisme aux hôtels 2 étoiles.

Sources-Méthode

Enquête Fréquentation Hôtelière: L'Enquête Fréquentation Hôtelière (EFH) est réalisée par l'ISPF depuis 2007. Cette opération est réalisée tous les mois de l'année avec le concours de 42 hôtels internationaux de Polynésie française. Les hôteliers de Polynésie française répondent à un questionnaire qu'ils transmettent à l'ISPF. Les informations collectées portent sur l'origine géographique de leurs clients, le nombre de chambres offertes et vendues ainsi que la recette hébergement.

Le service du tourisme: Le service du tourisme dispose d'une compétence générale en matière de tourisme. Il est chargé de la conception, de la coordination, de la mise en oeuvre et de l'évaluation de la stratégie en matière de tourisme, en relation avec les entités publiques et privées ad hoc.



TOUTES LES STATISTIQUES SONT DISPONIBLES SUR WWW.ISPF.PF