

# conjoncture

31

**TOURISME**

Septembre 2015

## FRÉQUENTATION HÔTELIÈRE HÔTELLERIE INTERNATIONALE

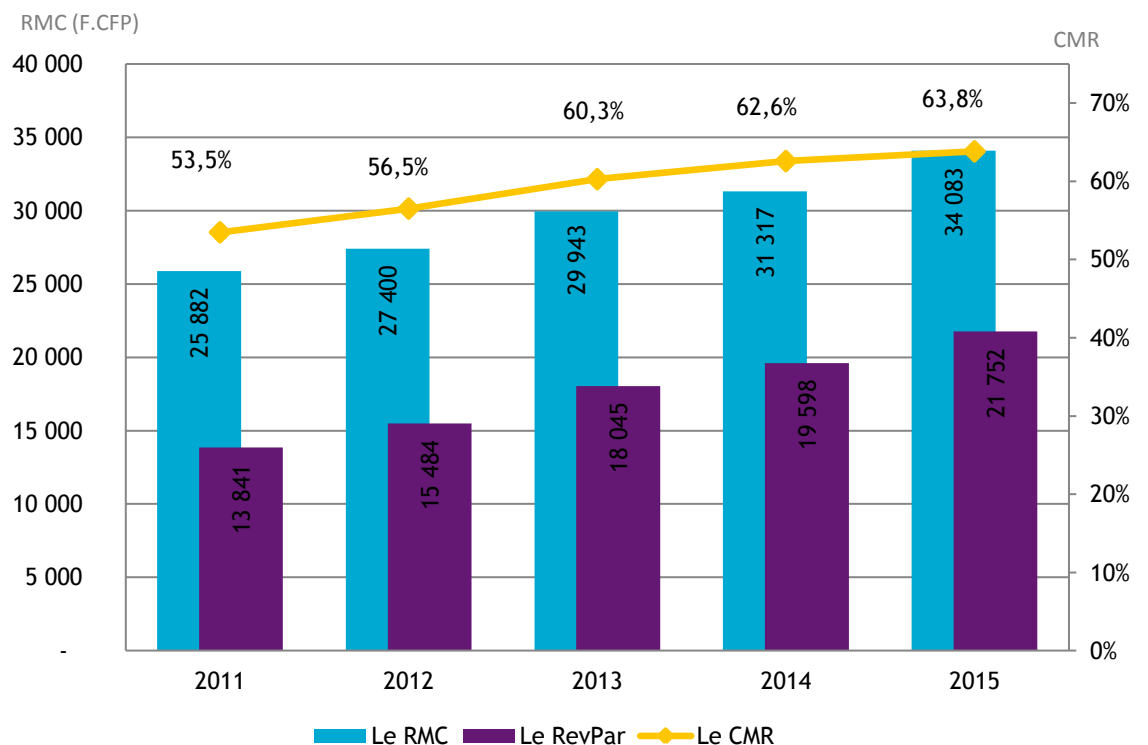
En septembre 2015, la fréquentation des hôtels de Polynésie française progresse légèrement par rapport à septembre 2014, avec 0,7 % de chambres louées supplémentaires.

Le nombre de nuitées consommées par la clientèle étrangère est en légère hausse (0,2 %). Celui consommé par la clientèle domestique augmente plus fortement (5 %), et représente 11 % des chambres louées.

La hausse du nombre de chambres louées conjuguée à la baisse du nombre de chambres offertes (- 2 %) améliore de 2 points le coefficient moyen de remplissage (CMR). Ce dernier atteint, un niveau record (75 %), niveau jamais observé depuis la mise en place de l'enquête de fréquentation hôtelière en 2006. Le revenu moyen par chambre louée (RMC) et le revenu moyen par chambre disponible (RevPar) augmentent respectivement de 3 et 6 %.

En cumul depuis le début de l'année 2015 par rapport aux neuf premiers mois de 2014, le nombre de chambres disponibles à la location se replie plus vite (- 2,5 %) que celui du nombre de chambres louées (- 0,6 %) soutenant le CMR. Ce dernier s'élève à 63,8 %, soit 1,2 point de plus qu'en 2014. Les indicateurs de gestion pour 2015 s'orientent favorablement pour les professionnels.

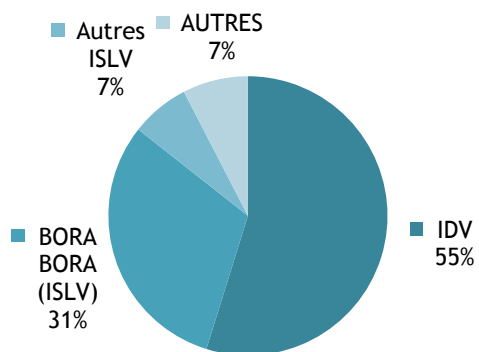
### INDICATEURS DE GESTION EN CUMUL DEPUIS JANVIER



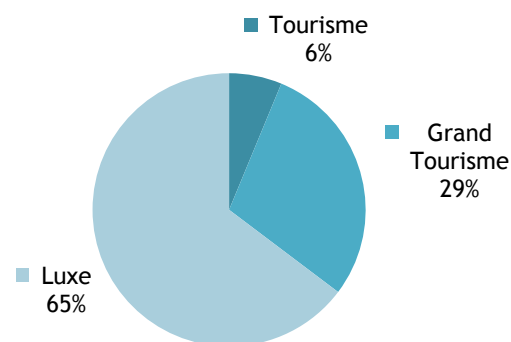
INSTITUT  
DE LA  
STATISTIQUE  
DE LA  
POLYNÉSIE FRANÇAISE

CAPACITÉ HÔTELIÈRE : 74 866 CHAMBRES OFFERTES À LA LOCATION

RÉPARTITION PAR SUBDIVISION



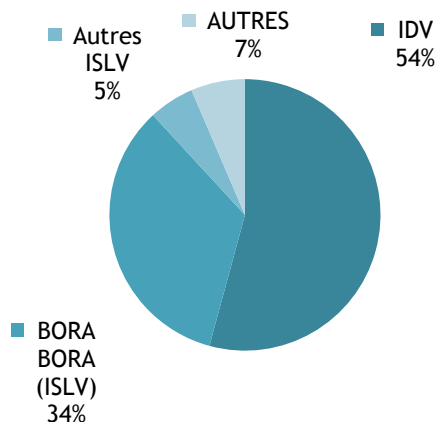
RÉPARTITION PAR CLASSE



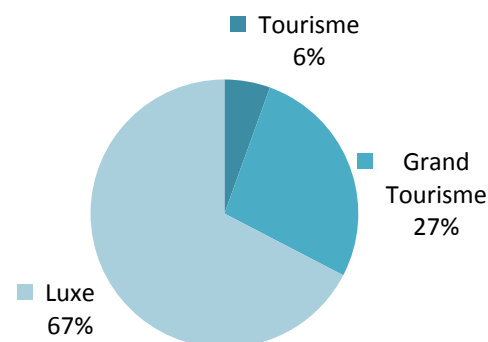
Source: ISPF - Enquête de Fréquentation Hôtelière (EFH)

BILAN DE L'HÔTELLERIE : 55 863 CHAMBRES LOUÉES

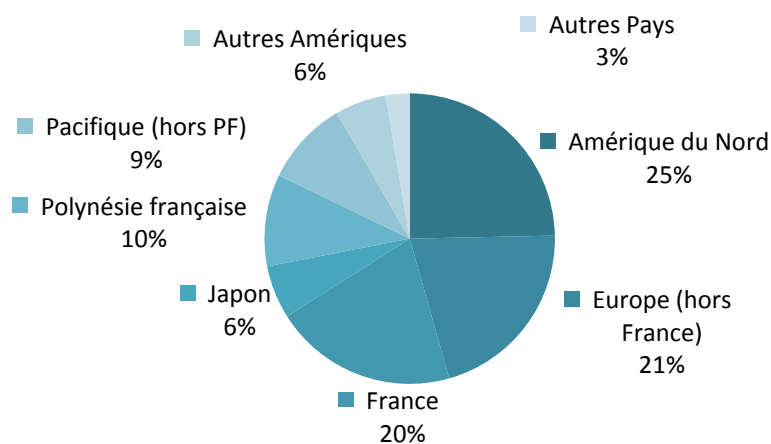
RÉPARTITION PAR SUBDIVISION



RÉPARTITION PAR CLASSE



RÉPARTITION PAR PAYS DE RÉSIDENCE



Source: ISPF - Enquête de Fréquentation Hôtelière (EFH)

## RÉPARTITION DES CHAMBRES LOUÉES PAR SUBDIVISION ET PAR CLASSE

		SEPT-14	JUIN-15	JUIL-15	AOÛT-15	SEPT-15	VARIATION 2015/2014
		Unité: nombre	nombre	nombre	nombre	nombre	%
<b>IDV</b>		<b>30 352</b>	<b>26 215</b>	<b>30 773</b>	<b>29 520</b>	<b>30 288</b>	<b>-0,2%</b>
	Tourisme	2 677	2 121	2 447	2 420	2 658	-0,7%
	Grand Tourisme	8 847	7 803	9 249	8 781	9 014	1,9%
	Luxe	18 828	16 291	19 077	18 319	18 616	-1,1%
<b>ISLV</b>		<b>22 474</b>	<b>19 749</b>	<b>21 726</b>	<b>23 238</b>	<b>21 975</b>	<b>-2,2%</b>
	Tourisme	436	306	437	546	426	-2,3%
	Grand Tourisme	4 597	3 173	3 890	4 574	4 493	-2,3%
	Luxe	17 441	16 270	17 399	18 118	17 056	-2,2%
<b>AUTRES Subdivisions</b>		<b>2 661</b>	<b>1 952</b>	<b>3 080</b>	<b>3 856</b>	<b>3 600</b>	<b>35,3%</b>
	Tourisme	0	0	0	0	0	NS .
	Grand Tourisme	1 091	708	1 042	1 403	1 632	49,6%
	Luxe	1 570	1 244	2 038	2 453	1 968	25,4%
<b>TOTAL</b>		<b>55 487</b>	<b>47 916</b>	<b>55 579</b>	<b>56 614</b>	<b>55 863</b>	<b>0,7%</b>
	TOTAL Tourisme	3 113	2 427	2 884	2 966	3 084	-0,9%
	TOTAL Grand Tourisme	14 535	11 684	14 181	14 758	15 139	4,2%
	TOTAL Luxe	37 839	33 805	38 514	38 890	37 640	-0,5%

Source: ISPF - Enquête de Fréquentation Hôtelière (EFH)

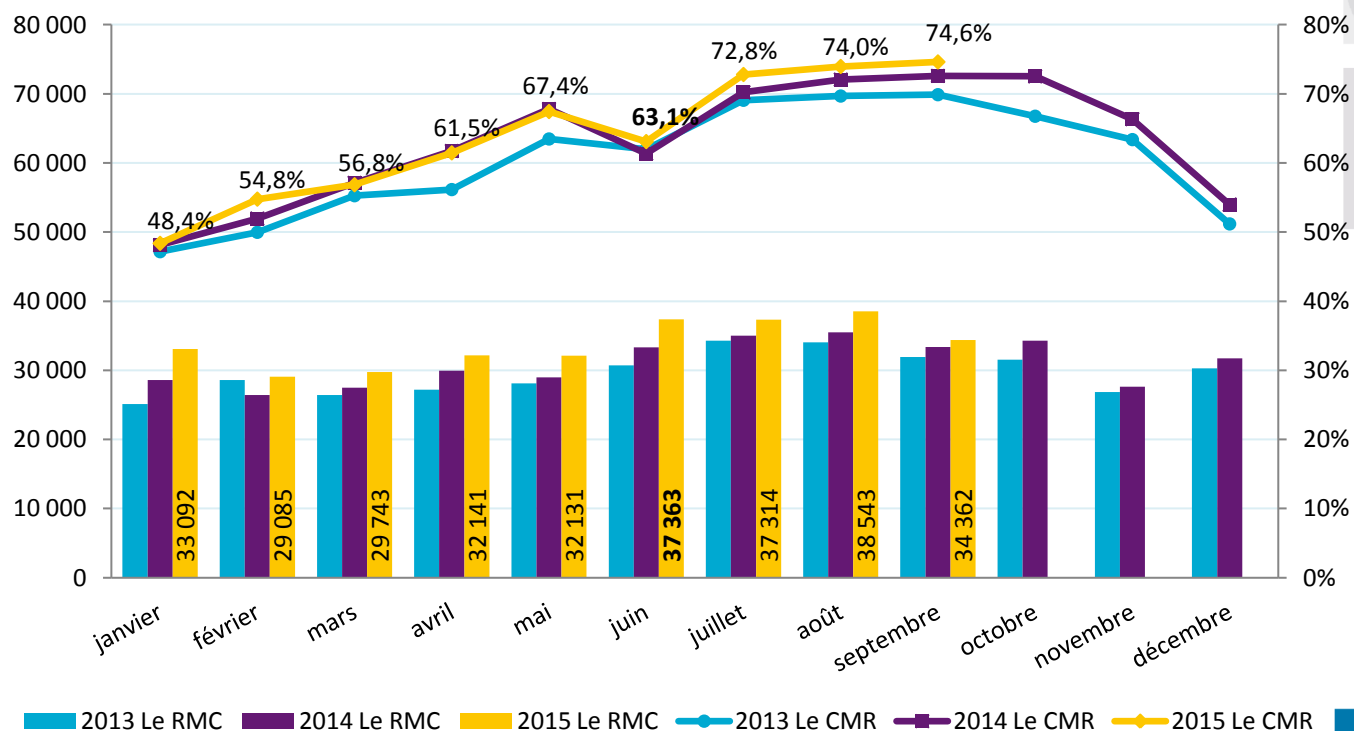
## INDICATEURS DE GESTION DE SEPTEMBRE 2015

## CHIFFRES DU MOIS

Revenu moyen par chambre louée : **34 362 F CFP**Revenu moyen par chambre disponible : **25 640 F CFP**Coefficient moyen de remplissage : **74,6%**

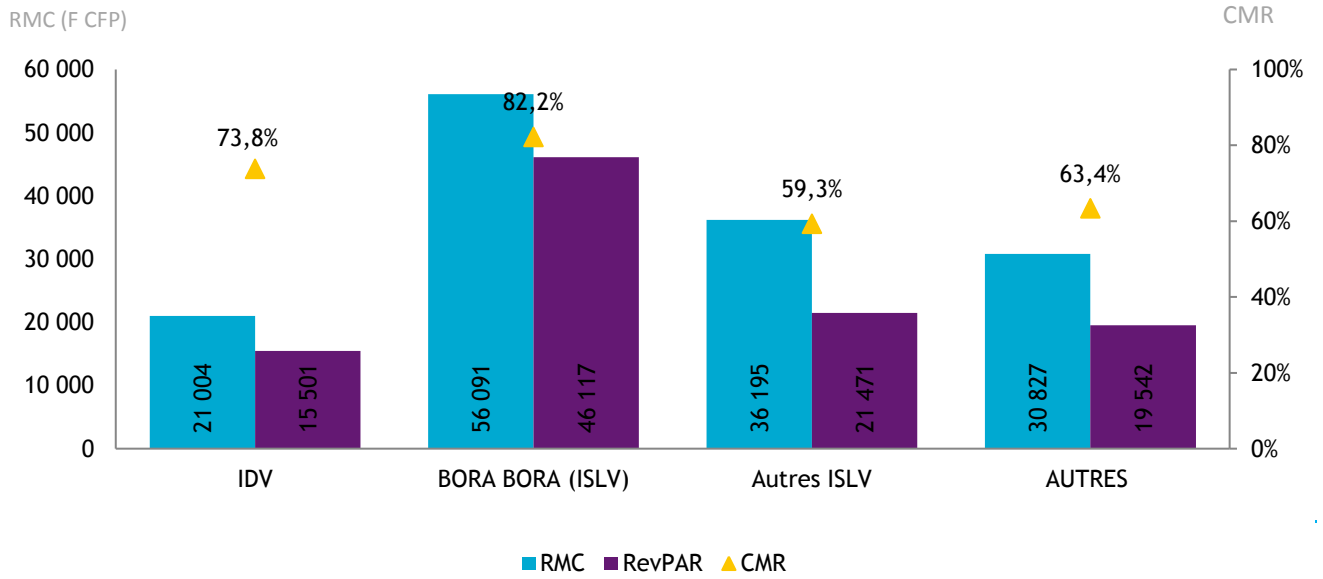
RMC (F CFP)

CMR



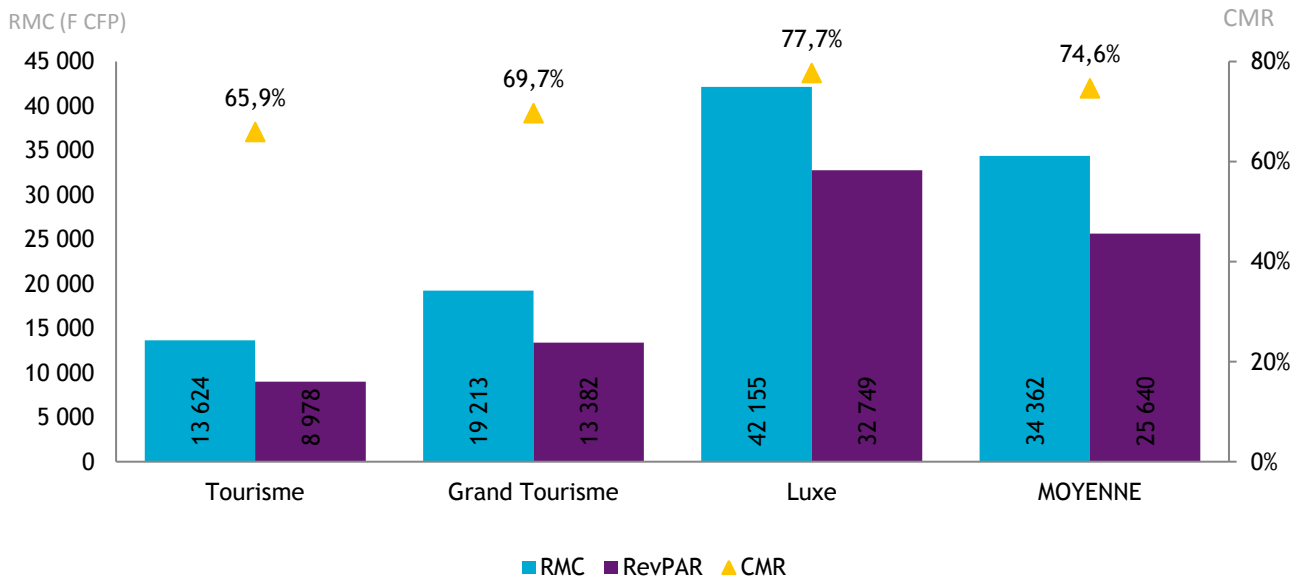
Source: ISPF - Enquête de Fréquentation Hôtelière (EFH)

INDICATEURS PAR SUBDIVISION



Source: ISPF - Enquête de Fréquentation Hôtelière (EFH)

INDICATEURS PAR CLASSE



Source: ISPF - Enquête de Fréquentation Hôtelière (EFH)

## DEFINITION

**Coefficient Moyen de Remplissage (CMR) :** Exprimé en pourcentage, il indique le niveau moyen de fréquentation d'un hébergement sur la période donnée. Il est obtenu en divisant le nombre de chambres louées par le nombre de chambres offertes à la location.

**Le Revenu Moyen par Chambre louée (RMC) :** Le RMC reflète le prix moyen auquel est louée une chambre sur une période donnée. Il est obtenu en divisant la Recette hébergement par le nombre de chambres louées. Le RMC est exprimé hors taxes.

**Le Revenu Moyen par Chambre disponible (RevPar) :** Est obtenu en divisant la Recette hébergement par le nombre de chambres disponibles. Il peut également être obtenu en multipliant le RMC par le CMR. Il permet de mieux cerner les liens entre le remplissage et le prix de vente. Le RevPar est exprimé hors taxes.

**Luxe, Grand Tourisme ou Tourisme :** Correspond à une division par classe de l'hôtellerie internationale. La classe Luxe correspond aux hôtels 4 et 5 étoiles, le Grand Tourisme aux hôtels 3 étoiles et le Tourisme aux hôtels 2 étoiles.

## Sources-Méthode

**Enquête Fréquentation Hôtelière:** L'Enquête Fréquentation Hôtelière (EFH) est réalisée par l'ISPF depuis 2007. Cette opération est réalisée tous les mois de l'année avec le concours de 42 hôtels internationaux de Polynésie française. Les hôteliers de Polynésie française répondent à un questionnaire qu'ils transmettent à l'ISPF. Les informations collectées portent sur l'origine géographique de leurs clients, le nombre de chambres offertes et vendues ainsi que la recette hébergement.

**Le service du tourisme:** Le service du tourisme dispose d'une compétence générale en matière de tourisme. Il est chargé de la conception, de la coordination, de la mise en oeuvre et de l'évaluation de la stratégie en matière de tourisme, en relation avec les entités publiques et privées ad hoc.



TOUTES LES STATISTIQUES SONT DISPONIBLES SUR [WWW.ISPF.PF](http://WWW.ISPF.PF)