

conjoncture

1

TOURISME

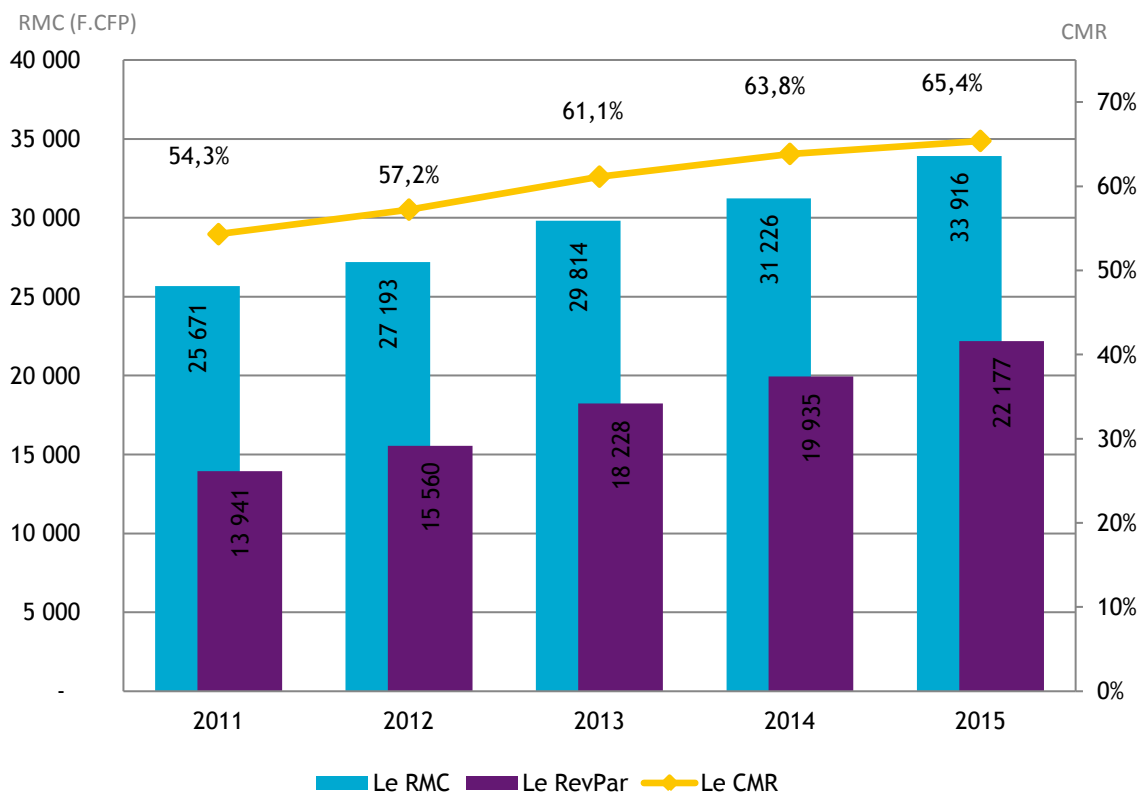
Novembre 2015

FRÉQUENTATION HÔTELIÈRE HÔTELLERIE INTERNATIONALE

En novembre 2015 la fréquentation hôtelière en Polynésie française progresse par rapport à novembre 2014 ; le nombre de chambres louées augmente de 1,9 %. Les clientèles japonaises et sud-américaines, qui représentent 15 % de la fréquentation totale, sont moins présentes par rapport à novembre 2014, les autres marchés progressent. L'augmentation du nombre de chambres louées, combinée à la réduction du nombre de chambres disponibles à la location (- 3,7 %), entraîne une hausse du coefficient moyen de remplissage (CMR) de 3,9 points sur un an à 70,2 %. Les revenus moyens par chambre louée (RMC) et par chambre disponible (RevPar) augmentent respectivement de 2,4 % et 8,3 %.

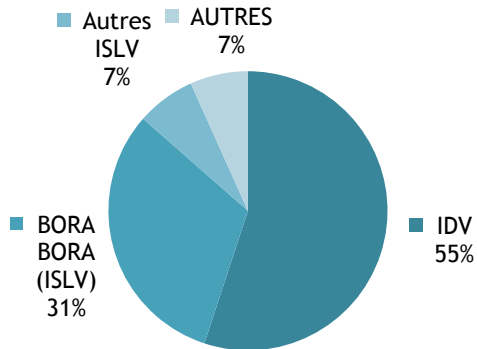
En cumul depuis le début de l'année, comparé à la même période de 2014, le nombre de chambres disponibles à la location baisse de 2,8 % et celui des chambres louées, de 0,4 %. Le CMR s'élève ainsi à 65,4 %, en progression de 1,6 point.

INDICATEURS DE GESTION EN CUMUL DEPUIS JANVIER

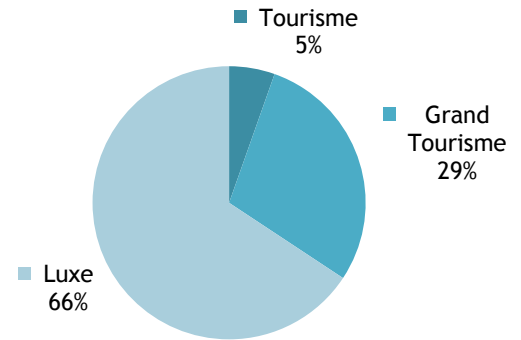


CAPACITÉ HÔTELIÈRE : 73 899 CHAMBRES OFFERTES À LA LOCATION

RÉPARTITION PAR SUBDIVISION



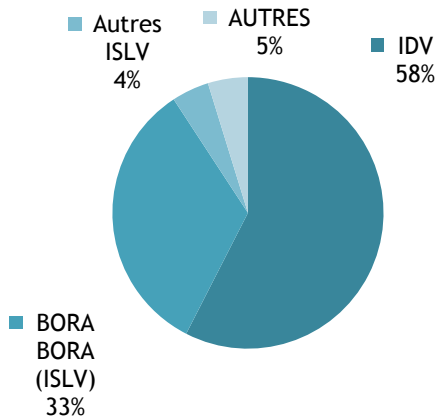
RÉPARTITION PAR CLASSE



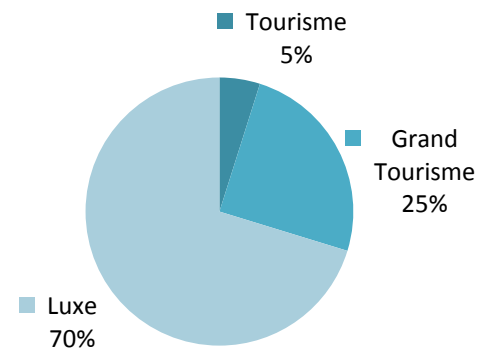
Source: ISPF - Enquête de Fréquentation Hôtelière (EFH)

BILAN DE L'HÔTELLERIE : 51 853 CHAMBRES LOUÉES

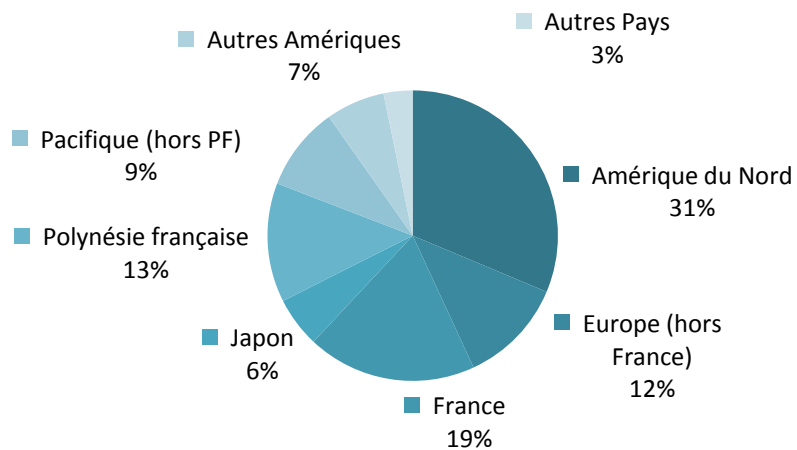
RÉPARTITION PAR SUBDIVISION



RÉPARTITION PAR CLASSE



RÉPARTITION PAR PAYS DE RÉSIDENCE



Source: ISPF - Enquête de Fréquentation Hôtelière (EFH)

RÉPARTITION DES CHAMBRES LOUÉES PAR SUBDIVISION ET PAR CLASSE

| | | NOV-14 | AOÛT-15 | SEPT-15 | OCT-15 | NOV-15 | VARIATION 2015/2014 |
|----------------------------|----------------------|---------------|---------------|---------------|---------------|---------------|------------------------|
| Unité: | | nombre | nombre | nombre | nombre | nombre | % |
| IDV | | 29 440 | 29 520 | 30 288 | 30 963 | 29 825 | 1,3% |
| | Tourisme | 2 159 | 2 420 | 2 658 | 2 647 | 2 141 | -0,8% |
| | Grand Tourisme | 8 516 | 8 781 | 9 014 | 8 981 | 8 336 | -2,1% |
| | Luxe | 18 765 | 18 319 | 18 616 | 19 335 | 19 348 | 3,1% |
| ISLV | | 19 170 | 23 238 | 21 975 | 23 163 | 19 557 | 2,0% |
| | Tourisme | 321 | 546 | 426 | 464 | 395 | 23,1% |
| | Grand Tourisme | 3 475 | 4 574 | 4 493 | 4 861 | 3 530 | 1,6% |
| | Luxe | 15 374 | 18 118 | 17 056 | 17 838 | 15 632 | 1,7% |
| AUTRES Subdivisions | | 2 280 | 3 856 | 3 600 | 2 401 | 2 471 | 8,4% |
| | Tourisme | 0 | 0 | 0 | 0 | 0 | NS. |
| | Grand Tourisme | 987 | 1 403 | 1 632 | 551 | 1 016 | 2,9% |
| | Luxe | 1 293 | 2 453 | 1 968 | 1 850 | 1 455 | 12,5% |
| TOTAL | | 50 890 | 56 614 | 55 863 | 56 527 | 51 853 | 1,9% |
| | TOTAL Tourisme | 2 480 | 2 966 | 3 084 | 3 111 | 2 536 | 2,3% |
| | TOTAL Grand Tourisme | 12 978 | 14 758 | 15 139 | 14 393 | 12 882 | -0,7% |
| | TOTAL Luxe | 35 432 | 38 890 | 37 640 | 39 023 | 36 435 | 2,8% |

Source: ISPF - Enquête de Fréquentation Hôtelière (EFH)

INDICATEURS DE GESTION DE NOVEMBRE 2015

CHIFFRES DU MOIS

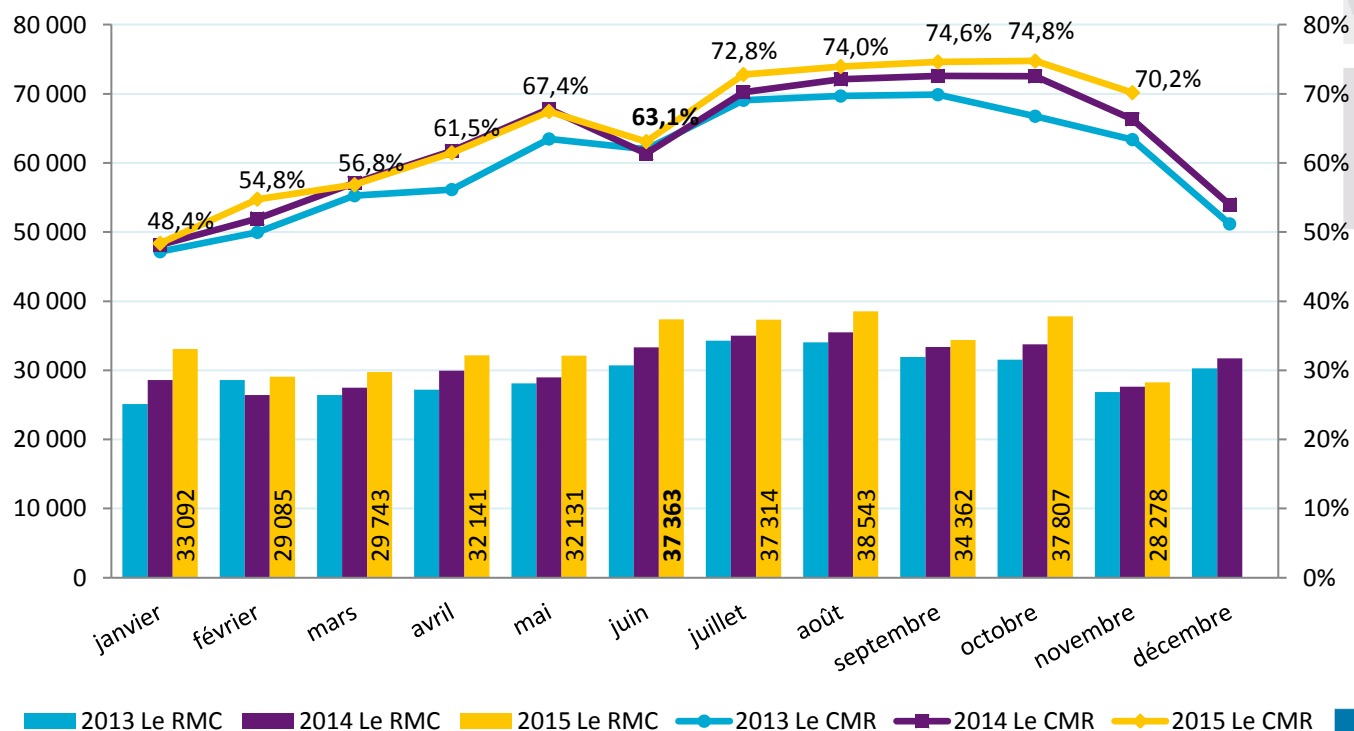
Revenu moyen par chambre louée : 28 278 F CFP

Revenu moyen par chambre disponible : 19 842 F CFP

Coefficient moyen de remplissage : 70,2%

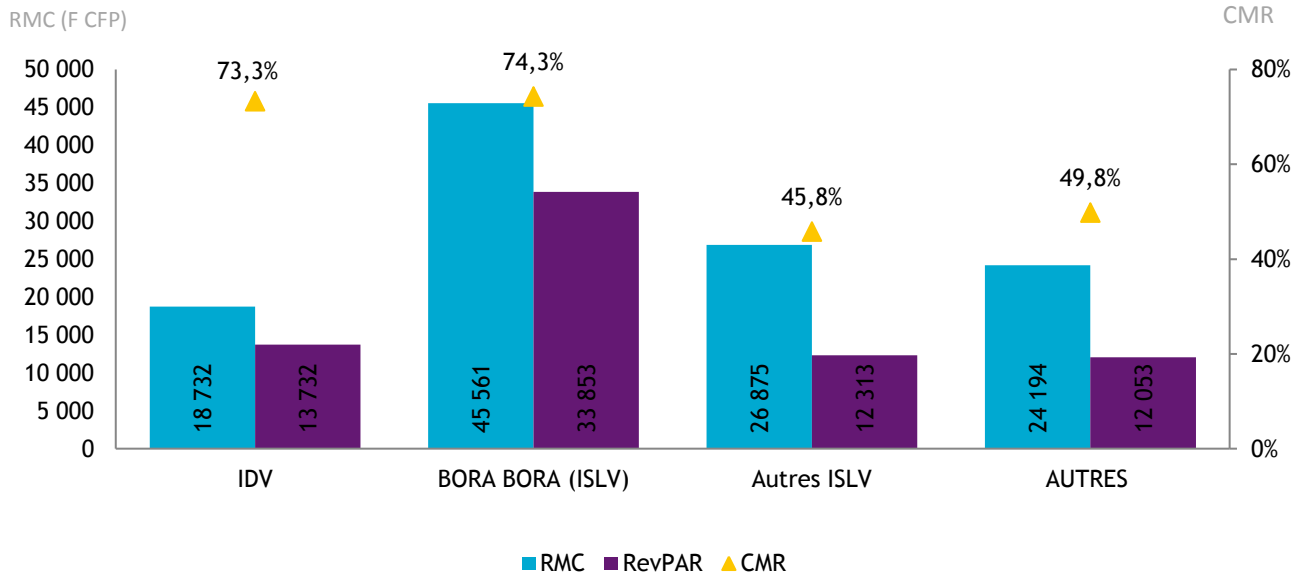
RMC (F CFP)

CMR



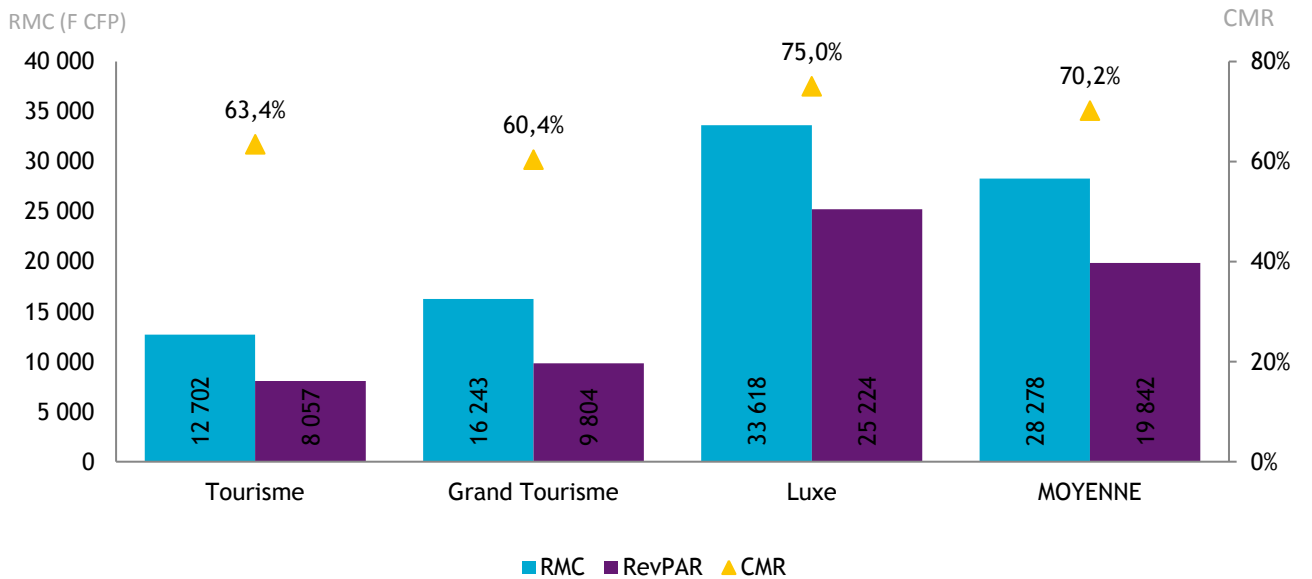
Source: ISPF - Enquête de Fréquentation Hôtelière (EFH)

INDICATEURS PAR SUBDIVISION



Source: ISPF - Enquête de Fréquentation Hôtelière (EFH)

INDICATEURS PAR CLASSE



Source: ISPF - Enquête de Fréquentation Hôtelière (EFH)

DEFINITION

Coefficient Moyen de Remplissage (CMR) : Exprimé en pourcentage, il indique le niveau moyen de fréquentation d'un hébergement sur la période donnée. Il est obtenu en divisant le nombre de chambres louées par le nombre de chambres offertes à la location.

Le Revenu Moyen par Chambre louée (RMC) : Le RMC reflète le prix moyen auquel est louée une chambre sur une période donnée. Il est obtenu en divisant la Recette hébergement par le nombre de chambres louées. Le RMC est exprimé hors taxes.

Le Revenu Moyen par Chambre disponible (RevPar) : Est obtenu en divisant la Recette hébergement par le nombre de chambres disponibles. Il peut également être obtenu en multipliant le RMC par le CMR. Il permet de mieux cerner les liens entre le remplissage et le prix de vente. Le RevPar est exprimé hors taxes.

Luxe, Grand Tourisme ou Tourisme : Correspond à une division par classe de l'hôtellerie internationale. La classe Luxe correspond aux hôtels 4 et 5 étoiles, le Grand Tourisme aux hôtels 3 étoiles et le Tourisme aux hôtels 2 étoiles.

Sources-Méthode

Enquête Fréquentation Hôtelière: L'Enquête Fréquentation Hôtelière (EFH) est réalisée par l'ISPF depuis 2007. Cette opération est réalisée tous les mois de l'année avec le concours de 42 hôtels internationaux de Polynésie française. Les hôteliers de Polynésie française répondent à un questionnaire qu'ils transmettent à l'ISPF. Les informations collectées portent sur l'origine géographique de leurs clients, le nombre de chambres offertes et vendues ainsi que la recette hébergement.

Le service du tourisme: Le service du tourisme dispose d'une compétence générale en matière de tourisme. Il est chargé de la conception, de la coordination, de la mise en oeuvre et de l'évaluation de la stratégie en matière de tourisme, en relation avec les entités publiques et privées ad hoc.