

conjoncture

13

TOURISME

Février 2016

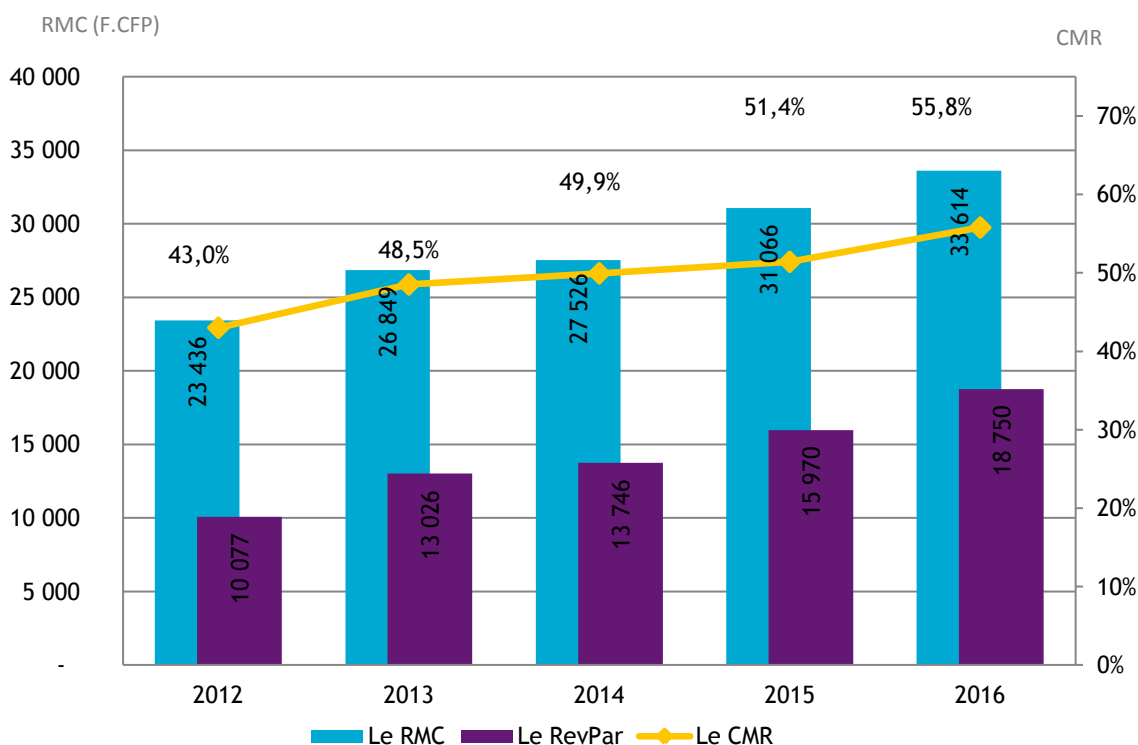
FRÉQUENTATION HÔTELIÈRE HÔTELLERIE INTERNATIONALE

En février 2016, la fréquentation hôtelière augmente de 13,7 % par rapport à février 2015. Cette hausse concerne tous les pays excepté le marché domestique (-10 %). Le marché du Pacifique progresse de (37 %), suivi du marché français (31 %) puis du marché nord-américain (19 %). Les autres marchés sont aussi dans cette dynamique positive.

Les indicateurs de gestion augmentent avec un coefficient moyen de remplissage (CMR) à 59,6 % en hausse de 4,8 points. Le revenu moyen par chambre louée (RMC) progresse de 13 % et s'élève à 32 750 F.CFP. Le revenu moyen par chambre disponible (RevPar) en progression de 23 %, se situe à 19 518 F.CFP.

En cumul, depuis le début de l'année, le CMR s'établit à 55,8 % en progression de 4,4 points par rapport à la même période de 2015.

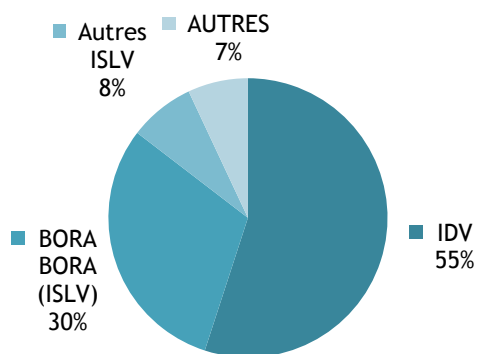
INDICATEURS DE GESTION EN CUMUL DEPUIS JANVIER



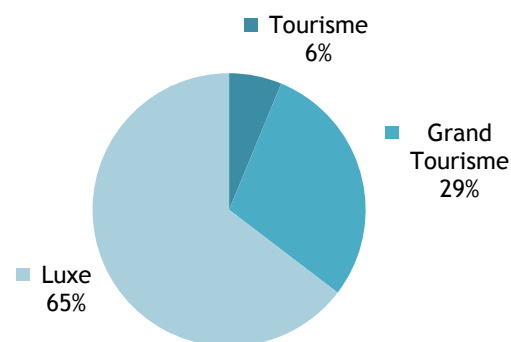
INSTITUT
DE LA
STATISTIQUE
DE LA
POLYNÉSIE FRANÇAISE

CAPACITÉ HÔTELIÈRE : 71 174 CHAMBRES OFFERTES À LA LOCATION

RÉPARTITION PAR SUBDIVISION



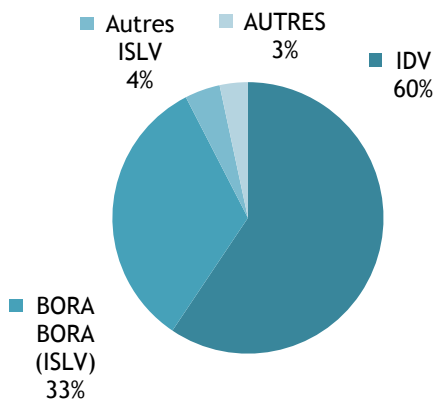
RÉPARTITION PAR CLASSE



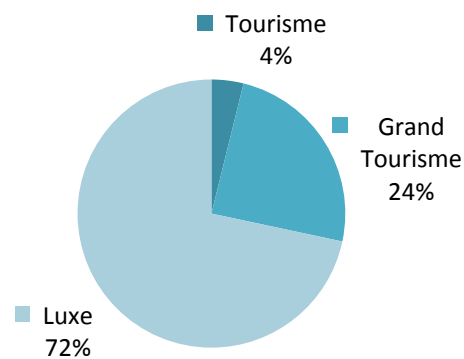
Source: ISPF - Enquête de Fréquentation Hôtelière (EFH)

BILAN DE L'HÔTELLERIE : 42 417 CHAMBRES LOUÉES

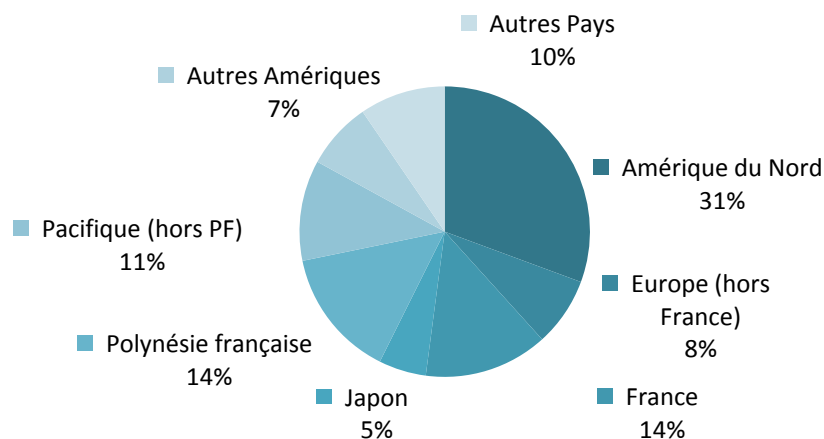
RÉPARTITION PAR SUBDIVISION



RÉPARTITION PAR CLASSE



RÉPARTITION PAR PAYS DE RÉSIDENCE



Source: ISPF - Enquête de Fréquentation Hôtelière (EFH)

RÉPARTITION DES CHAMBRES LOUÉES PAR SUBDIVISION ET PAR CLASSE

		FÉVR-15	NOV-15	DÉC-15	JANV-16	FÉVR-16	VARIATION 2015/2014
		Unité: nombre	nombre	nombre	nombre	nombre	%
IDV		22 049	29 825	24 063	23 947	25 196	14,3%
	Tourisme	964	2 141	1 525	1 556	1 404	45,6%
	Grand Tourisme	6 299	8 336	6 212	7 391	7 016	11,4%
	Luxe	14 786	19 348	16 326	15 000	16 776	13,5%
ISLV		13 899	19 557	15 891	13 097	15 797	13,7%
	Tourisme	179	395	254	276	234	30,7%
	Grand Tourisme	2 548	3 530	2 682	1 916	2 748	7,8%
	Luxe	11 172	15 632	12 955	10 905	12 815	14,7%
AUTRES Subdivisions		1 372	2 471	1 914	1 426	1 424	3,8%
	Tourisme	0	0	0	0	0	NS .
	Grand Tourisme	644	1 016	921	621	620	-3,7%
	Luxe	728	1 455	993	805	804	10,4%
TOTAL		37 320	51 853	41 868	38 470	42 417	13,7%
	TOTAL Tourisme	1 143	2 536	1 779	1 832	1 638	43,3%
	TOTAL Grand Tourisme	9 491	12 882	9 815	9 928	10 384	9,4%
	TOTAL Luxe	26 686	36 435	30 274	26 710	30 395	13,9%

Source: ISPF - Enquête de Fréquentation Hôtelière (EFH)

INDICATEURS DE GESTION DE FEVRIER 2016

CHIFFRES DU MOIS

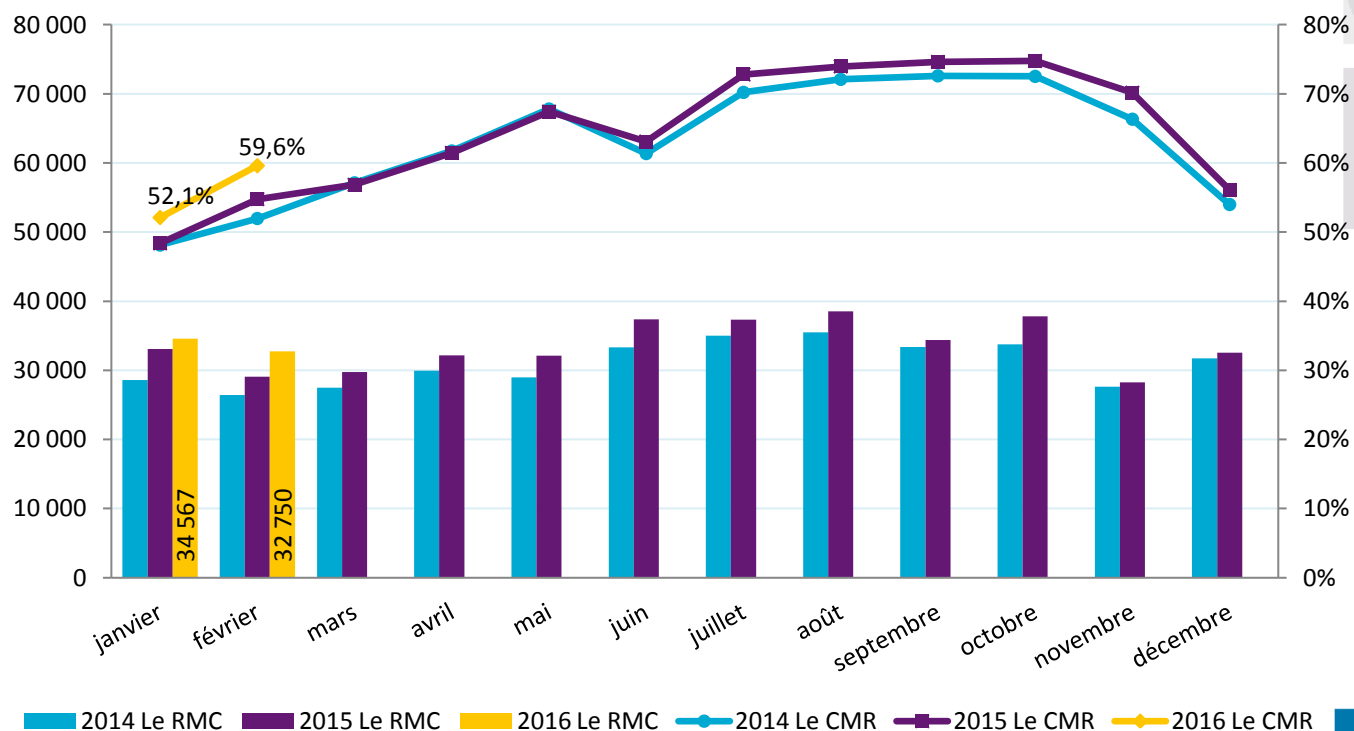
Revenu moyen par chambre louée : 32 750 F CFP

Revenu moyen par chambre disponible : 19 518 F CFP

Coefficient moyen de remplissage : 59,6%

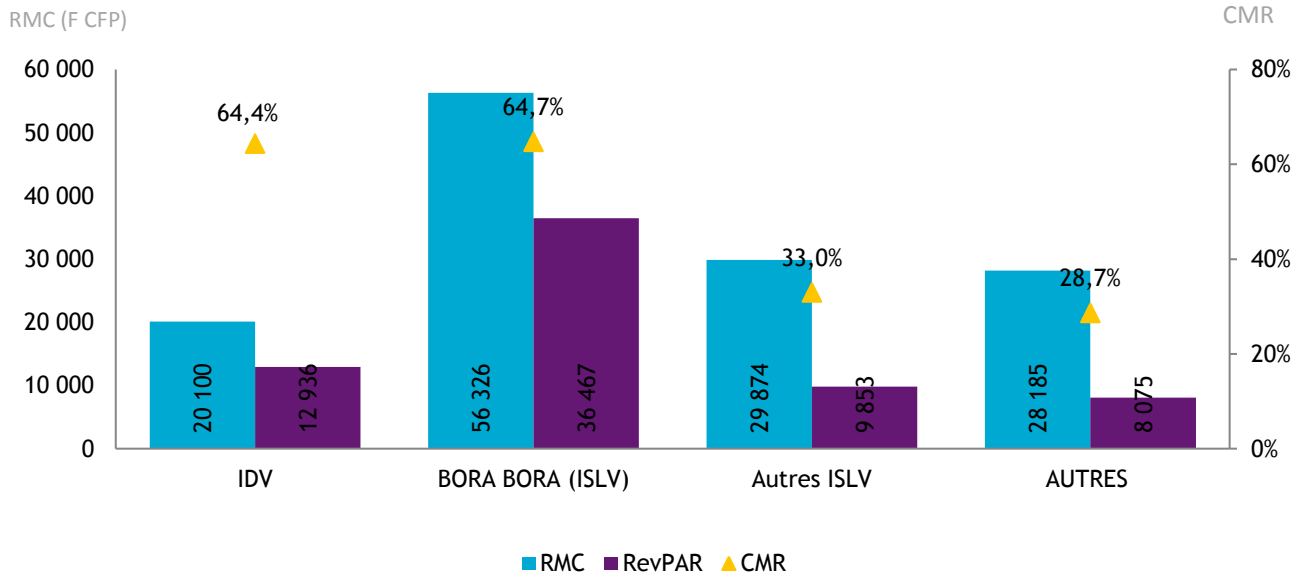
RMC (F CFP)

CMR



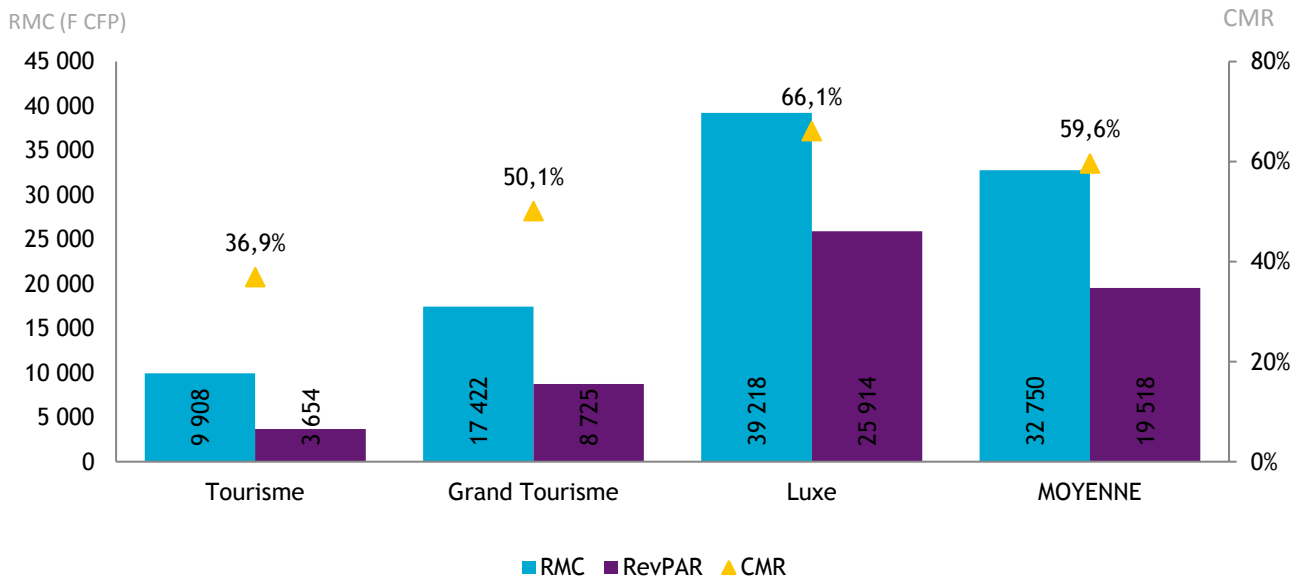
Source: ISPF - Enquête de Fréquentation Hôtelière (EFH)

INDICATEURS PAR SUBDIVISION



Source: ISPF - Enquête de Fréquentation Hôtelière (EFH)

INDICATEURS PAR CLASSE



Source: ISPF - Enquête de Fréquentation Hôtelière (EFH)

DEFINITION

Coefficient Moyen de Remplissage (CMR) : Exprimé en pourcentage, il indique le niveau moyen de fréquentation d'un hébergement sur la période donnée. Il est obtenu en divisant le nombre de chambres louées par le nombre de chambres offertes à la location.

Le Revenu Moyen par Chambre louée (RMC) : Le RMC reflète le prix moyen auquel est louée une chambre sur une période donnée. Il est obtenu en divisant la Recette hébergement par le nombre de chambres louées. Le RMC est exprimé hors taxes.

Le Revenu Moyen par Chambre disponible (RevPar) : Est obtenu en divisant la Recette hébergement par le nombre de chambres disponibles. Il peut également être obtenu en multipliant le RMC par le CMR. Il permet de mieux cerner les liens entre le remplissage et le prix de vente. Le RevPar est exprimé hors taxes.

Luxe, Grand Tourisme ou Tourisme : Correspond à une division par classe de l'hôtellerie internationale. La classe Luxe correspond aux hôtels 4 et 5 étoiles, le Grand Tourisme aux hôtels 3 étoiles et le Tourisme aux hôtels 2 étoiles.

Sources-Méthode

Enquête Fréquentation Hôtelière: L'Enquête Fréquentation Hôtelière (EFH) est réalisée par l'ISPF depuis 2007. Cette opération est réalisée tous les mois de l'année avec le concours de 42 hôtels internationaux de Polynésie française. Les hôteliers de Polynésie française répondent à un questionnaire qu'ils transmettent à l'ISPF. Les informations collectées portent sur l'origine géographique de leurs clients, le nombre de chambres offertes et vendues ainsi que la recette hébergement.

Le service du tourisme: Le service du tourisme dispose d'une compétence générale en matière de tourisme. Il est chargé de la conception, de la coordination, de la mise en oeuvre et de l'évaluation de la stratégie en matière de tourisme, en relation avec les entités publiques et privées ad hoc.